

УДК 316.62

## Інтеграційні практики сучасної молоді: до питання розробки моделі конструювання

М.В. МОСЬОНДЗ

Національний гірничий університет, м. Дніпропетровськ, Україна

E-mail: mosendzm@yandex.ru

### Авторське резюме

У статті здійснюється спроба в рамках структурно-діяльнісної парадигми (конструктивістсько-структуралістська теорія соціальної практики П. Бурдьє, теорія структуризації Е. Гідденса, феноменологічний підхід), яка передбачає взаємовплив соціальної і суб'єктивної реальності, визначити складові процесу соціальної інтеграції молоді та механізм його здійснення. На основі принципів структурно-діяльнісної парадигми від інтеграції молодих людей, щоб зрозуміти процес досягнення значущих соціальних статусних позицій і інтерналізації поведінки, які отримують фізичні особи (групи) через різні практики, які здійснюються в просторі (поле), рухомих статус, відносини тотожності, нерівномірно розподілені переваги (ресурси), відтворення умов життя, можливостей і обмежень, пов'язаних з соціально значущими цілями. Для пошуку практичних рішень з питань ефективних механізмів інтеграції молоді як соціального суб'єкта в дизайнерському співтоваристві типової практики інтегративної особистості. Вона включає в себе три рівні: цілі (накопичення капіталу, які зроблені в соціальному просторі), суб'єктивні (соціальні практики освоєння сегмента житлової площі, особистості, особистісні якості, активна життєва позиція, майбутнє планування, охорона здоров'я) рівень габітус (цілі, вимоги, інтереси, оцінки, очікування, сприйняття шансів, ресурсів, компетенцій), які визначають вибір життєвої стратегії, яка впливає на інтерналізації різні практики інтеграції в різних областях. На першому рівні знаходиться простір відмінностей, пов'язаних з розподілом капіталу між різними агентами, і соціальних відносин. Види капіталу і ресурсів визначати шанси соціальних суб'єктів у розробці інтеграції досвіду в різних сферах суспільного життя, які можуть бути реалізовані за умов наявності відповідних ціннісних переваг. Габітус визначає подальшу діяльність, в результаті стратегії, які є соціальні та культурні аспекти життя суспільства, що, природно, поєднує в собі три найважливіші якісні характеристики: 1) реалізувати на практиці, 2) ціннісно - нормативне середовище, 3) охоплює певні соціальні спільноти. Ця модель дозволяє провести всебічний соціологічний аналіз процесів соціальної інтеграції молодих людей в українське суспільство, враховуючи ресурси та структурні позиції, уявлення про життєві шанси, необхідність розширення або обмеження життєвих можливостей і соціальної практики шансів на життя і суспільна свідомість як відображення бажання брати участь у житті суспільства.

**Ключові слова:** інтеграція, життєва стратегія, практика, соціальний простір.

## Integration practices of contemporary youth issues to develop a model of design

M.V. MOSONDZ

National mining university, Dnepropetrovsk, Ukraine

E-mail: mosendzm@yandex.ru

### Abstract

This paper is an attempt within the structure-activity paradigm (constructivist-structuralize theory of social practice Bourdieu, Giddens' structuration theory, phenomenological approach), which involves the interplay of social and subjective reality, to determine the components of youth inclusion and its mechanism implementation. Based on the guidelines structure-activity paradigm offered by integration of young people to understand the process of achieving meaningful social status positions and internalizing behavior patterns that get individuals (groups) through a variety of practices that are carried out in space (fields) moving status, attitudes, identities, unevenly distributed benefits (resources), reproduction of life conditions, opportunities and constraints arising from socially significant goals. To search for practical solutions to issues of effective mechanisms for the integration of youth as a social entity in the model community design practices integrative personality. It includes three levels: the objective (capital formation, which are made in a social space), subjective (social practice mastering of a segment of living area, identity, personal qualities, active life position, future planning, health) level of habitus (goals, claims, interests, estimates, expectations, perceptions of chances, resources, competencies) that determine the choice of life strategy, which affects the internalization of various integration practices in various fields. The first level is the space differences related to the distribution of capital among various agents, and social relations. Types of capital and resources determine the chances of social actors in the design of integration practices in various areas of social life, which may be implemented subject to the availability of relevant value preferences. Habitus determines further activity, resulting in strategies that are social and cultural dimension of society, which naturally combines the three most important quality characteristics: 1) realized in practice, 2) the value-regulatory environment, 3) covers certain social community. This model makes it possible to conduct a comprehensive sociological analysis of processes of social integration of young people into Ukrainian society, given the resources and structural

© М.В. Мосьондз, 2013

positions, perceptions of life chances, the need to expand or limit the life chances and social practices of life chances and social consciousness as a reflection of the desire to participate in society.

**Keywords:** integration, life strategy, practice, social space.

**Постановка проблеми.** У світі молодь складає значну частину населення і грає визначну роль у вирішенні важливих соціальних, економічних, політичних та моральних проблем людства. Молоді люди відрізняються надзвичайною динамічністю та сприйнятливістю, найбільш активно, у порівнянні з іншими соціальними спільнотами, сприймають ті зміни та перетворення, які характеризують той чи інший соціум на даному етапі розвитку. Проте соціально-економічні умови зростання злочинності, корозія моральних цінностей продукують соціальну напруженість у молодіжному середовищі, що негативно впливає на процес соціального становлення молоді, головна відмінність якого у нинішніх умовах полягає у втраті лінійних, передбачуваних та безконфліктних моделей включення до суспільства. Неефективність механізмів управління соціальною інтеграцією на рівні суспільства і відсутність у молоді навичок конструювання інтегративних практик, саморегулювання (у сімейних відносинах, у навчальному чи трудовому колективі) обумовлює необхідність поглиблення знань про соціальні механізми інтеграції молоді.

**Аналіз досліджень і публікацій.** В українській соціології здійснюються активні спроби виробити новий підхід до проблеми соціальної інтеграції молоді, розробити нові концепції соціальної інтеграції, визначити і дослідити її складові та механізми здійснення. Так, у працях Г. Головахи, О. Злобіної, С. Оксамитної, О. Осадчої, Л. Сокурянської формулювання проблема інтеграції молоді в аспекті включення в соціальну структуру суспільства пов'язана з осмисленням соціального статусу і життєвого шляху молодіжної когорти, традицією соціологічної рефлексії соціальних структур та соціальної нерівності, наявного рівня соціального здоров'я, а також можливостей професійного вибору в структурі життєвого самовизначення. Незважаючи на досить глибоку вивченість перелічених аспектів проблеми, на сьогоднішній не розроблені в повній мірі механізми інтеграційних процесів у молодіжному середовищі в умовах невизначеності політики конкретних соціальних інститутів.

**Мета дослідження** – розробити модель дослідження процесу інтеграції молоді у рамках структурно-конструктивістського підходу.

**Виклад основного матеріалу дослідження.**

Розроблені в рамках структурно-діяльнісного підходу теорії соціальних практик П. Бурдье й структурації Е. Гідденса розкривають взаємозв'язок соціальних структур і діяльних соціальних агентів, і тому дозволяють дослідити процес інтеграції з різних аспектів, послідовно уточнюючи його механізми. Згідно з ними люди, перебуваючи в соціальному просторі й володіючи ансамблем капіталів, або ресурсів (економічним, соціальним, культурним і символічним), прагнуть зайняти більш привілейоване місце в соціальній структурі й тим самим досягти життєвого успіху. Відповідно до даної моделі успішна інтеграція залежить здебільшого від співвідношення індивідуальних здібностей молодих людей і можливостей подолання зовнішніх негативних факторів (наявності ресурсів). Виходячи з основних положень структурно-діяльної парадигми, пропонуємо під інтеграцією молоді розуміти процес досягнення соціально значущої статусної позиції та інтерналізації зразків поведінки, яких набувають індивіди (групи) за допомогою різноманітних практик, що здійснюються у просторі (полях) рухливих статусів, позицій, ідентичностей, нерівномірно розподілених благ (ресурсів), умов відтворення життя, можливостей та обмежень, зумовлених суспільно значущими цілями. Для практичного вирішення питання пошуку механізмів ефективної інтеграції молоді як соціального суб'єкта в суспільство ми побудували модель конструювання інтеграційних практик особистості (див. рис. 1).

Згідно з даною моделлю, повсякденність, що є реальним життєвим простором, надає особистості різноманітні капітали, ресурси, доступ до яких визначає її позицію в суспільстві та є фактором конструювання шансів і можливостей, що можуть бути реалізовані при наявності відповідного габітусу. Габітус, що, в свою чергу, конструюється повсякденністю і залежить від позиції індивіда в соціальному просторі, визначає вибір життєвої стратегії, який також зумовлюється суб'єктивними якостями особистості. Згідно з обраною стратегією особистість інтерналізує відповідні інтеграційні практики (освоєння того чи іншого сегмента життєвого ареалу), що розгортаються в різних полях соціального простору, і набуває певної статусної позиції.

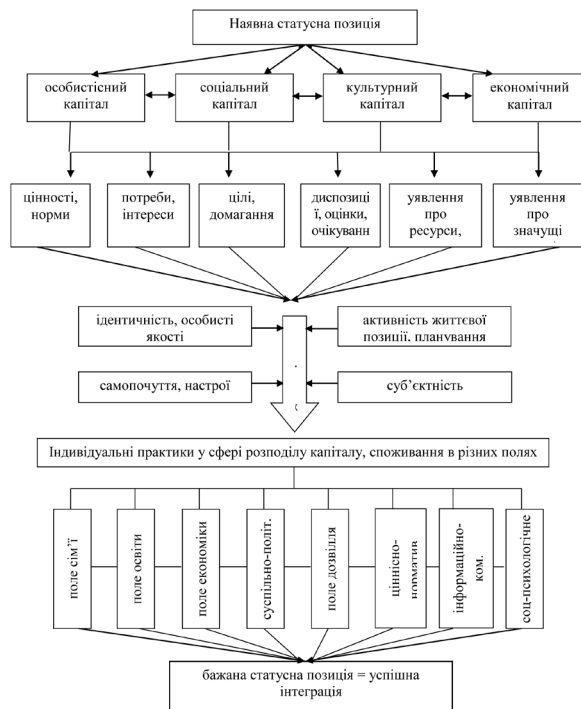


Рис. 1. Модель конструювання інтеграційних практик

Отже, модель конструювання практик соціальної інтеграції включає в себе три рівні її побудови: об'єктивний (утворення капіталів, що оформляються в позиції соціального простору), суб'єктивний (соціальні практики освоєння того чи іншого сегмента життєвого ареалу, ідентичність, особисті якості, активність життєвої позиції, планування майбутнього, самопочуття), рівень габітусу (цілі, домагання, інтереси, оцінки, очікування, уявлення про шанси, ресурси, компетенції), що визначають вибір життєвої стратегії, яка впливає на інтерналізацію тих чи інших інтеграційних практик у різних полях.

Перший рівень є простором об'єктивованих розбіжностей, пов'язаних з розподілом між агентами різноманітних капіталів та соціальних відносин. Це означає, що сумою економічного, соціального, культурного та особистого капіталу, на який розраховує агент, визначається його позиція в суспільстві [3, с. 200]. Вона, в свою чергу, визначає доступ до своєрідного фонду благ, засобів та цінностей, які користуються суспільним визнанням. Види капіталів визначають шанси та ресурси соціальних акторів у конструюванні інтеграційних практик в різноманітних сферах суспільного життя. Вони включають: рівень освіти батьків; рівень їх матеріальної забезпеченості; розмір заощаджень; використання інформаційних технологій, свободу вибору та життєвий рівень [1, с. 98], соціальний статус та рівень адаптованості,

знання, освіту, життєві шанси (увесь спектр можливостей людей при вирішенні того чи іншого завдання), кваліфікаційні можливості, манери, мову [4, с. 76-77].

При цьому кожен капітал може використовуватися для збільшення обсягу іншого, що дає змогу зберегти або підвищити свої соціальні позиції в суспільстві. Ансамбль капіталів, ресурсів, потенціалу є фактором структурування шансів і можливостей при конструюванні інтеграційних практик, який може бути реалізований лише за умови наявності відповідних ціннісних переваг у вигляді габітуалізованих схем. Габітус як рівень соціальної реальності являє собою сукупність, з одного боку ідей, цінностей, уявлень, символів, нав'язуваних суб'єктам соціальними структурами і спільнотами, а з іншого – суб'єктивних переваг, диспозицій, установок, що впливають на соціальну поведінку суб'єктів. Взаємодія габітуалізованих структур і повсякденності відбувається на мікро-, мезо- і макрорівні (сім'я, група та суспільство). Люди, що мають *habitus*, при непередбаченому зіткненні з різними подіями життя, діють виходячи з нього. Оскільки *habitus* містить зліпок з соціальних структур, то він вибудовує поведінку людей, виходячи з правил, що існують у суспільстві. Виходячи з габітусу, який породжується середовищем («класом умов існування»), виступає результатом інтеріоризації індивідом індивідуальної історії й соціального досвіду, агент неусвідомлено формує власну модель життя [2, с. 46], тобто конструює власну біографію – побудову життєвого шляху згідно з інтерсуб'єктивними і засвоєними на рівні практичної свідомості культурними схемами. Отже, габітус визначає подальшу активність, що виражається в стратегіях (як запланованих і цілеспрямованих практиках) і у власне практиках, причому стратегії й практики «являють собою соціокультурний вимір суспільства, що природно поєднує три найважливіші якісні характеристики: 1) реалізоване в практиках, 2) ціннісно-нормативне середовище, 3) охоплює певні соціальні спільноти» [5, с. 19-35]. Таким чином, здійснюється процес подвійного структурування, оскільки індивідуальні практики відтворюють певну модель конструювання біографічного проекту, яка, в свою чергу, є результатом цих практик. Дана модель дає змогу провести комплексний соціологічний аналіз процесів соціальної інтеграції молоді до українського суспільства, враховуючи структурні ресурси та позиції, сприйняття життєвих шансів, потребу в розширенні або в обмеженні життєвих шансів, соціальні практики з реалізації життєвих шансів та соціальну свідомість як відображення прагнення брати участь у суспільстві. Пошук механізмів, що забезпечують стабільність суспільства за допомогою інтеграційних процесів,

визначення їхніх перспективних моделей у сучасній Україні залишаються однією із найважливіших проблем науки і практики.

## СПИСОК ЛІТЕРАТУРИ:

1. Авраамова Е.М. Студенты столицы и провинции: социальные ресурсы, ожидания [Текст] / Е.М. Авраамова, А.А. Шабунова, Д.М. Логинов // Социс. – 2005. – № 9. – С. 98-103.
2. Бурдьё П. Структура, габитус, практика [Текст] / П. Бурдьё; пер. с франц. // Журнал социологии и социальной антропологии. – 1998. – Т. 1, № 2. – С. 44-59.
3. Голиков А.С. Повседневность в конструировании социальных неравенств: феноменология vs/ & структурный конструктивизм [Текст] / А.С. Голиков // Методология, теория та практика соціологічного аналізу сучасного суспільства: збірник наук. праць. – Х.: ХНУ ім. В.Н. Каразіна, 2006. – Т. 1. – С. 200-209.
4. Заславская Т.И. Современное российское общество: Социальный механизм трансформации [Текст] / Т.И. Заславская. – М.: Дело, 2004. – 400 с.
5. Калькова В.Л. П. Бурдьё: Социальное пространство и символическая власть [Текст] / В.Л. Калькова // Социология: реферативный журнал. – 1993. – № 3-4. – С. 19-35.

Стаття надійшла до редакції 10.08.2013

## REFERENCES:

1. *Avraamova Ye.M.* Studenty stolitsy i provintsiy: sotsialnye resursy, ozhidaniya (Students of the capital and the provinces of social resources, expectations). *Sotsis.* 2005. № 9. P. 98-103.
2. *Burde P.* Struktura, gabitus, praktika (The structure, habit, practice). *Zhurnal sotsiologii i sotsialnoy antropologii.* 1998. Vol. 1, № 2. P. 44-59.
3. *Golikov A.S.* Povsednevnost v konstruirovaniy sotsialnykh neravenstv: fenomenologiya vs/ & strukturnyy konstruktivizm (Daily life in the construction of social inequalities: phenomenology vs / & structural constructivism). *Metodologiya, teoriya ta praktika sotsiologichnogo analizu suchasnogo suspilstva: zbirnik nauk. prats.* Kh.: KhNU im. V.N. Karazina, 2006. Vol.1. P. 200-209.
4. *Zaslavskaya T.I.* Sovremennoe rossiyskoe obshchestvo: Sotsialnyy mekhanizm transformatsii (Modern Russian Society: Social transformation mechanism). M.: *Delo*, 2004. 400 p.
5. *Kalkova V.L. P.* Burde: Sotsialnoe prostranstvo i simvolicheskaya vlast (Bourdieu: Social space and symbolic power). *Sotsiologiya: referativnyy zhurnal.* 1993. № 3-4. P. 19-35.

**Мосьондз Марина Володимирівна** – кандидат соціологічних наук  
Національний гірничий університет  
Адреса: 49005, м. Дніпропетровськ, просп. Карла Маркса, 19  
E-mail: mosendzm@yandex.ru

**Mosondz Maryna Volodymyrivna** – PhD in sociology  
National mining university  
Address: 19, Karl Marx Avenue, Dnepropetrovsk, 49005  
E-mail: mosendzm@yandex.ru