

УДК 364.07

Організація соціального захисту неповної сім'ї: теоретичний і практичний аспекти

О.А. ВАСИЛЬЧЕНКО

Запорізький національний технічний університет, м. Запоріжжя, Україна,
E-mail: kafedra_sr@ZNTU.zp**Авторське резюме**

Розглянуто теоретичні аспекти організації соціального захисту неповної сім'ї, його структурні компоненти і рівні організації (міжнародний, загальнодержавний, регіональний). На основі аналізу результатів соціологічного дослідження ставлення неповних сімей до системи соціального захисту запропоновано напрямки оптимізації організації соціального захисту неповної сім'ї в Україні.

Проблеми неповних сімей можна умовно розділити на дві групи, перша з яких зачіпає інтереси суспільства загалом, друга – безпосередньо батьків і дітей. Серед проблем, які відносять до першої групи, слід назвати проблему дитячої бідності і фемінізації бідності. Крім того, більшість дослідників єдині в думці, що неповний тип сім'ї зазнає серйозних труднощів у реалізації виховної функції, що часто має довгострокові наслідки для розвитку особистості дитини, а значить, безпосередньо зачіпає інтереси суспільства. Зростання кількості неповних сімей також впливає на зміни суспільних норм у сфері шлюбно-сімейних відносин.

Актуальність проблеми організації соціального захисту неповних сімей зумовлює вивчення розвитку системи громадських організацій, які здійснюють або в змозі здійснювати надання соціальних послуг неповним сім'ям, виявлення факторів оптимізації розвитку мережі неурядових організацій, які надають соціальні послуги в Україні.

Ключові слова: неповна сім'я, соціальний захист, організація соціального захисту, соціальна робота, соціальні послуги.

Organisation of social care of single-parent families: theoretical and practical issues

O.A. VASYLCHENKO

Zaporozhyia national technical university, Zaporozhye, Ukraine, E-mail: kafedra_sr@ZNTU.zp

Abstract

Some theoretical issues of social care of a single-parent family are regarded, its structural components and organization levels, including international, national, and regional, being investigated. Based upon some sociological research, interrelation between single-parent families and the system of social care is analysed. Several ways of improving social care of single-parent families in Ukraine are pointed out.

The problems of single-parent families can be divided into two groups, the first of which affect the interests of society as a whole, the other - just parents and children. Among the problems that belong to the first group should be called the problem of child poverty and the feminization of poverty. Moreover, most researchers share the opinion that the incomplete type of family experiencing serious difficulties in implementing educational function, which often has long-term implications for the development of the child, and thus di-

© О.А. Васильченко, 2013

rectly affect the interests of society. The growing number of single-parent families also affects the changes in social norms in marriage and family relations.

Background of Social Protection parent families leads to the study of the development of civil society organizations engaged in or able to provide social services parent families, identifying optimization of the network of NGOs providing social services in Ukraine.

Keywords: single-parent family, social care, organization of social care, social work, social services.

Постановка проблеми. Актуальність дослідження організації соціального захисту неповних сімей в Україні зумовлена такими причинами. Показник питомої ваги неповних сімей серед усіх сімей з дітьми неповнолітнього віку в Україні високий. На відміну від більшості європейських країн, де основним джерелом формування неповних сімей є позашлюбні стосунки, в Україні основним джерелом досі залишається велика кількість розлучень. Але якщо показники розлучуваності на сьогодні стабілізувалися, то кількість позашлюбних народжень зростає стрімкими темпами, оскільки в умовах демократизації шлюбно-сімейних відносин толерантність з боку громадської думки до альтернативних стилів сімейного життя поступово зростає. Характерним для України є такий тип сімейних відносин, коли не тільки всі обов'язки, але й відповідальність за сім'ю лягають на жінку. Самотні матері в багатьох країнах світу змушені вирішувати схожі проблеми, хоча через особливості системи соціального забезпечення, варіації в системах соціальної політики і моделях соціальної роботи, що практикуються, становище цієї соціальної групи в різних державах відрізняється. В Україні на сім'ях самотніх матерів багато в чому лежить той самий тягар проблем перехідного суспільства, що і на деяких інших групах населення – дефіцит ресурсів соціальної допомоги, недостатня для гідного рівня життя підтримка держави, розпад соціальних мереж. Проте обставини, в яких вони опинилися, визначають додаткові негативні аспекти, які сприяють їхній соціальній ізоляції, стигматизації, витісненню матерів-одиначок у менш престижні сектори ринку праці.

Проблеми неповних сімей можна умовно розділити на дві групи, перша з яких зачіпає інтереси суспільства загалом, інша – безпосередньо батьків і дітей. Серед проблем, які відносять до першої групи, слід назвати проблему дитячої бідності і фемінізації бідності. Крім того, більшість дослідників єдині в думці, що неповний тип сім'ї зазнає серйозних труднощів у реалізації виховної функції, що часто має довгострокові наслідки для розвитку особистості дитини, а значить, безпосередньо зачіпає інтереси суспільства. Зростання кількості неповних сімей також впливає на зміни суспільних норм у сфері шлюбно-сімейних відносин.

Аналіз досліджень і публікацій. Теоретичні й практичні аспекти соціального захисту неповних сімей розглядалися О.Безпалько, Л.Волинець, І.Григою, З.Зайцевою, І.Зверевою,

А.Капською, Н.Комаровою, А.Ноуром, І.Пешою, Т.Семигіною, І.Трубавіною, Ю.Якубовою, О.Яременком та іншими [4].

Психологічну проблематику неповної сім'ї серед українських вчених глибоко досліджували О.Балакірева, О.Бондарчук, Л.Карамушка, О.Максимович, Р.Овчарова, В.Постовий, В.Семиченко, С.Собкова, Т.Титаренко, І.Юрченко. Розробки проблематики сім'ї вітчизняними вченими здебільшого базуються на досягненнях зарубіжних дослідників сімейних відносин і на порівняльному аналізі багатих сімейних традицій українського народу [7; 9].

Сьогодні вже напрацьовано багато науково-методичних розробок у сфері соціальної роботи і соціального захисту неповної сім'ї, розроблено практичні рекомендації щодо соціального супроводу неповної сім'ї, конкретні методики соціальної роботи, визначено алгоритм і моделі соціальної допомоги таким сім'ям. Проблемами організації соціального захисту неповної сім'ї в Україні займалися Г.Бевз, І.Грига, Т.Гурко, З.Зайцева, І.Зверева, А.Капська, Л.Кулачок, Г.Лактіонова, І.Мигович, Л.Міщик, Р.Овчарова, В.Постовий, І.Трубавіна та інші [4; 5; 6; 7].

Отже, аналіз літератури з проблематики неповної сім'ї засвідчує, що: 1) найбільшу увагу дослідників привертає розлучення та його вплив; цей різновид неповної родини є найбільш дослідженим; 2) фахівці вказують на те, що більшість неповних сімей – неблагополучні сім'ї; 3) соціологічні дослідження вказують на те, що неповнота родини позначається не лише на психолого-педагогічній сфері, але й глибоко впливає на соціально-матеріальне становище; 4) недостатньо розроблені та висвітлені технології і моделі соціальної роботи і соціального захисту неповної сім'ї.

Таким чином, незважаючи на значну увагу дослідників до організації соціального захисту різних типів сімей, у т.ч. неповних сімей, недостатньо розробленими залишаються критерії ефективності функціонування системи надання соціальних послуг сім'ям, якості соціальних послуг, які надаються, методики аналізу рівня задоволеності сімей – споживачів соціальних послуг, потреби сімей у цих послугах. Саме тому набуває актуальності дослідження процесу організації соціального захисту неповних сімей.

Мета дослідження – теоретично вивчити та емпірично дослідити особливості процесу організації соціального захисту неповних сімей.

Виклад основного дослідження. Соціальний

захист – необхідний елемент функціонування будь-якої розвиненої держави. Упродовж багатьох років в Україні та інших країнах світу активно обговорюються питання щодо сутності, стандартів і механізмів досягнення високого рівня соціального захисту населення. Особливо значення набуває вдосконалення соціального захисту дітей і материнства. На сьогодні існує багато визначень поняття «соціальний захист», які певною мірою відображають його сутність. Так, соціальний захист В.Скуратівський та О.Палій трактують як «комплекс організаційно-правових та економічних заходів, спрямованих на захист добробуту кожного члена суспільства в конкретних економічних умовах» [8, с. 92]. На думку В.Грушко, соціальний захист це – сукупність заходів та механізмів їх здійснення, які використовує суспільство для забезпечення суспільно нормальних умов матеріального і духовного життя населення [3].

У вузькому та широкому значеннях трактує соціальний захист Н.Болотіна: «У вузькому значенні, розуміння соціального захисту становить власне соціально-захисну діяльність держави щодо убезпечення населення від негативних наслідків соціальних ризиків. У широкому значенні соціальний захист становить зміст соціальних функцій держави і є системою економічних, юридичних, організаційних заходів щодо забезпечення основних соціальних прав людини і громадянина в державі» [1, с. 56]. Автор визначає соціальний захист як систему юридичних, економічних, фінансових та організаційних засобів і заходів у державі щодо захисту населення від несприятливих наслідків соціальних ризиків. Неповні сім'ї є особливою категорією сімей, які потребують соціального захисту з боку держави, оскільки в них виникає багато соціальних проблем (матеріальних, соціально-психологічних, виховних) і простежуються певні негативні явища, пов'язані з малозабезпеченістю, порушенням традицій розподілу сімейних ролей, вихованням дітей, функціонуванням.

Метою соціального захисту неповної сім'ї є забезпечення нормальних умов для функціонування неповної сім'ї, її розвитку та задоволення потреб її членів. Завдання соціального працівника полягає насамперед у тому, щоб забезпечити певний рівень самодостатності сім'ї щодо отримання соціальних послуг та належний рівень соціальної взаємодії. На нашу думку, організація соціального захисту неповної сім'ї має відбуватися відповідно до її актуальних потреб і проблем, які пов'язані, насамперед, із невиконанням основних функцій сім'ї. Отже, сутнісним принципом соціального захисту неповних сімей є принцип соціальної справедливості, який полягає в створенні умов повноцінного розвитку і функціонування сім'ї, виконання нею основних функцій. Соціальна робота з неповною сім'єю спрямована перш за все на убезпечення такого

типу сім'ї від ризику потрапляння в категорію неблагополучної сім'ї, саме тому організація соціального захисту неповної сім'ї відбувається в створенні гідних матеріальних, педагогічних і соціально-психологічних умов життя родини.

Організацію соціального захисту неповних сімей можна розглядати на двох основних рівнях:

1) міжнародний рівень – міжнародне нормативно-правове забезпечення соціальних прав людини, соціального захисту і соціальних гарантій; міжнародні організації соціальної сфери;

2) загальнодержавний рівень – міжнародні правові гарантії та зобов'язання України щодо реалізації соціальних прав людини; законодавство України в соціальній сфері; система соціального захисту неповних сімей; державні і недержавні організації соціального захисту неповних сімей.

Система соціального захисту неповних сімей в Україні складається з наступних напрямів: соціальне страхування; соціальна допомога; соціальний супровід, надання соціальних послуг.

При проведенні аналізу всього комплексу чинного законодавства у сфері соціального захисту та соціального забезпечення стає зрозуміло, що на сьогодні домінуючими формами соціального захисту неповної сім'ї в Україні є соціальні виплати і пільги, а соціальні послуги – порівняно нова форма соціального захисту, яка ще недостатньою мірою охоплює найбільш соціально незахищені категорії громадян. Організацію соціального захисту неповної сім'ї на загальнодержавному, національному рівні можна представити у вигляді моделі (див. рис. 1), яка передбачає декілька етапів соціальної роботи.

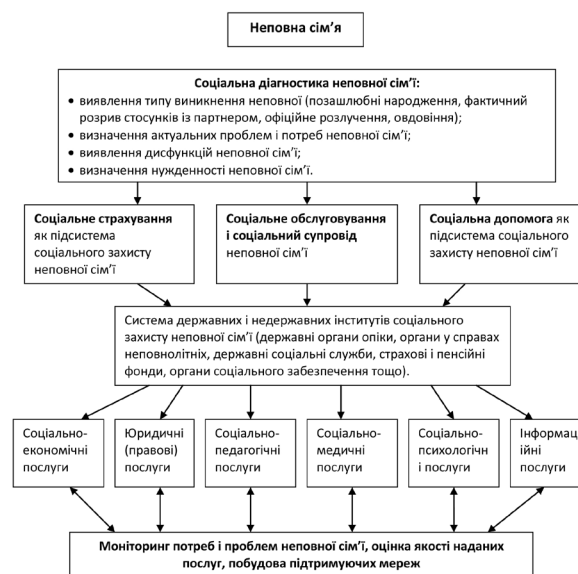


Рис. 1. Модель організації соціального захисту неповної сім'ї на загальнодержавному рівні.

Взагалі, фахівці з соціальної роботи з неповними сім'ями (Т.Гурко, І.Мигович, І.Юрченко та інші) визначають наступні етапи соціального захисту неповної сім'ї: 1) підготовчий (вивчення ситуації, встановлення контакту і знайомства, діагностика, планування); 2) реалізація (безпосереднє надання послуг, інтервенція); 3) підсумковий (оцінка і припинення, стабілізація, згортання) [6; 9].

Перший етап організації соціального захисту неповної сім'ї пов'язаний із соціальною діагностикою, яка спрямована на виявлення актуальних потреб і проблем неповної сім'ї, типу її виникнення, основних дисфункцій, що дозволить соціальним працівникам визначити стратегічний план соціального захисту конкретної родини. На цьому етапі застосовують багато діагностичних методів (опитування, психодіагностика, перевірка нужденності тощо). Для цього можна використовувати класифікацію категорій потреб, згідно з якою виділяють п'ять сфер життя сім'ї: умови проживання; сімейні та соціальні стосунки; соціальна/асоціальна поведінка; фізичне та психічне здоров'я; освіта і зайнятість. Основною проблемою на цьому етапі може виступати виявлення неповної сім'ї, тому доцільним є створення єдиного інформаційного банку даних у державних органах управління соціальною сферою на місцевому рівні.

Другий етап організації соціального захисту – на основі результатів соціальної діагностики сім'ї визначаються напрями (і їхня першочерговість) соціального захисту неповної сім'ї: призначення соціальної допомоги, пільг, компенсаційних виплат тощо; розроблення стратегічного плану і заходів соціального супроводу. Зміст соціальної роботи з неповними сім'ями полягає у зборі інформації про становище неповних сімей, неблагополуччя дітей працівниками державних установ; участь у спільних пошуках коштів, матеріальних засобів для необхідної їм допомоги, сприяння працевлаштуванню одиноких матерів (батьків); індивідуальній і груповій роботі з батьками і дітьми щодо подолання ними труднощів психолого-педагогічного характеру, виконання взаємних обов'язків, виходу з конфліктних станів, кризових ситуацій; впливи на осіб з девіантною поведінкою (алкоголіків, правопорушників тощо).

На третьому етапі здійснюється моніторинг змін у неповній сім'ї, оцінка ефективності наданих соціальних послуг, конкретних дій соціального працівника з метою корекції організації і стратегії соціального захисту конкретної неповної сім'ї. Однією з ключових технологій соціальної роботи із неповними сім'ями на цьому етапі є також побудова підтримуючих мереж. Мережі – це формальні чи неформальні зв'язки людей або організацій, які можуть поділяти між собою ресурси, обмінюватися навичками, інформацією, знаннями тощо [2]. Тому завдан-

ня соціального працівника полягає у створенні та посиленні позитивних, підтримуючих мереж, мобілізації їх ресурсів на користь клієнта і знаходженні людей чи організацій, які зможуть бути ефективними в допомозі клієнту досягти бажаної мети.

Нами було здійснено соціологічне дослідження, спрямоване на виявлення особливостей стану організації соціального захисту неповних сімей на регіональному рівні. В дослідженні взяли участь неповні сім'ї м. Запоріжжя. Вибірка респондентів випадкова (86 дорослих членів неповних сімей).

До найгостріших проблем, які змушені вирішувати неповні сім'ї, слід віднести проблему матеріального забезпечення. Практично однакову роль у доходах неповних сімей за результатами опитування відігравали заробітна плата/дохід, одержані за основним місцем роботи членів сім'ї (57,7%) і допомога на дітей (52,9%). Також для частини неповних сімей основними джерелами доходу були пенсії членів сім'ї. Необхідно відзначити, що соціальні виплати і допомоги відіграють певну роль у підтриманні матеріального добробуту неповних сімей.

У складних соціально-економічних обставинах важливим інструментом соціальної підтримки сімей є державна допомога, що їй надають сім'ям з дітьми і малозабезпеченим сім'ям. Більшість самотніх батьків (88,6%), що взяли участь в опитуванні, також одержували цей вид грошових виплат. Для формування бюджету 21,7% неповних сімей державна допомога була значною, достатньо важливою – для 18,3%. Разом з тим вона ніяк не впливала на рівень життя четвертої частини неповних сімей.

Важливим завданням є вивчення системи соціальної підтримки неповних сімей на мікрорівні і потреб батьків з цих сімей у різних видах соціальних послуг, що набуває особливої актуальності у зв'язку зі становленням в Україні сфери соціальної роботи і соціальних послуг сім'ям. Переважна частина опитаних вважають існуючу в Україні систему соціального захисту неповних сімей незадовільною (87%), що в першу чергу пов'язано із недостатнім рівнем матеріальної і грошової допомоги з боку держави. Найбільш необхідними для сімей самотніх батьків є такі види допомоги: грошова допомога, кошти на відпочинок дітей, медичне обслуговування дітей, підготовка дітей до школи, кошти на оплату гуртків і секцій.

Важливим компонентом організації надання соціальних послуг має стати інформаційна робота серед населення. Ця робота на сьогоднішній день є недостатньо ефективною. Як наслідок непоінформованість населення, у т.ч. неповних сімей, про можливості отримання соціальних послуг. Так, за результатами дослідження 40% респондентів оцінили власний рівень поінформованості про діяльність соціальних служб як

низький, 44% – як середній, 12% взагалі нічого не знають про їхню діяльність.

У більшості неповних сімей немає алгоритму взаємодії з тими державними і недержавними інститутами, які могли б забезпечити вирішення проблем, що з'являються. Так, небагато цих сімей мають досвід звертання за допомогою в державні й недержавні організації, що становлять сферу надання соціальних послуг сім'ям. Більшість неповних сімей, згідно з результатами опитування (56%) не зверталися до жодної організації. За даними дослідження переважна кількість цих респондентів просто не знала, куди вони можуть або повинні звернутися. Проте необхідно вести мову не тільки про низький рівень обізнаності. Частина неповних сімей взагалі ставить під сумнів і саму доступність такого ресурсу вирішення своїх проблем, і ефективність цієї допомоги. Так, 33% неповних сімей вважають недоцільним звертатися будь-куди, оскільки не розраховують одержати реальну допомогу, а ще 18% намагаються розв'язати свої проблеми самостійно. Ці дані можуть свідчити про низький рівень потреби й умотивованості в отриманні соціальних послуг неповними сім'ями. Проте, на наш погляд, цю групу сімей можна охарактеризувати як потенційних клієнтів, що не позиціонують себе в полі соціальної підтримки і соціальних послуг, але не тому, що вони їх не потребують, а тому, що ця система практично не поширює на них своєї дії.

Основною метою звернень стали: оформлення різних видів державної допомоги на дітей; грошова допомога, натуральна допомога, працевлаштування й отримання допомоги по безробіттю; допомога в організуванні літнього відпочинку дітей; отримання безкоштовних медичних послуг; отримання житла; допомога в приватизації житла; юридична допомога. Тобто основний масив звернень членів неповної сім'ї стосувався насамперед отримання соціальної допомоги (як у грошовому, так і в натуральному трансферті) і свідчить про низький рівень отримання послуг соціально-психологічного і соціально-педагогічного характеру.

На рис. 2 представлено рейтинг найбільш затребуваних соціальних послуг, які б хотіли отримувати самотні батьки від соціальних служб.

Серед послуг, які надають соціальні служби неповним сім'ям, слід відзначити категорію соціально-психологічних і соціально-педагогічних. Саме тому респондентам було запропоновано перелік соціально-психологічних і педагогічних проблем, які неповні сім'ї хотіли б вирішити, звернувшись за допомогою до соціальних працівників і психологів. На рис. 3 представлено результати опитування.

Отже, проведено теоретичне та емпіричне дослідження (визначення ставлення неповних сімей до організації соціального захисту, вияв-

лення актуальних потреб неповних сімей у соціальних послугах) дозволяє визначити шляхи і напрямки оптимізації організації соціального захисту неповної сім'ї.

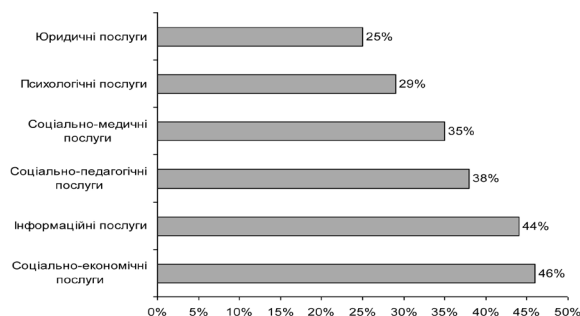


Рис. 2. Послуги, які б хотіли отримувати неповні сім'ї від соціальних служб (можна було вибрати декілька варіантів).

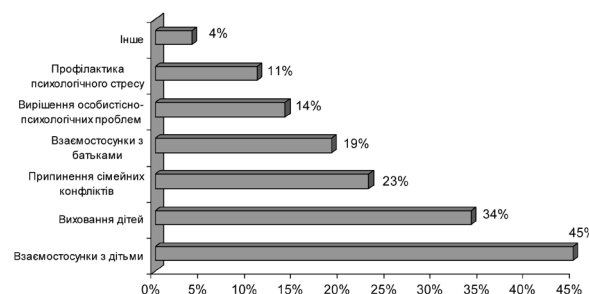


Рис. 3. Соціально-психологічні проблеми, які б хотіли вирішити неповні сім'ї за допомогою соціальних служб (можна було вибрати декілька варіантів).

Висновки. Основними напрямками оптимізації організації соціального захисту неповних сімей виступають:

1) на міжнародному рівні – ратифікація міжнародних договорів і угод щодо соціального захисту вразливих категорій населення; модернізація існуючої системи соціального захисту і соціального забезпечення відповідно до європейської моделі, що ґрунтується на нормах Європейської соціальної хартії;

2) на загальнодержавному рівні – реформування основних засад соціальної політики, зокрема системи соціального страхування і соціальної допомоги на законодавчому рівні; вдосконалення взаємодії соціального працівника з державними структурами, відомствами та організаціями, стосовно їх спільного впливу на неповну сім'ю; оптимізація соціальної роботи з даною категорією сімей; створення інформаційної бази для профілактично-попереджувальної діяльності соціального працівника з неповною сім'єю; організація соціальної роботи з неповнолітніми дітьми з неповних сімей; професіоналізація кадрів, які б здійснювали соціальну роботу з неповними сім'ями; підвищення ролі

неурядових громадських організацій у розвитку всеохоплюючої системи соціальної допомоги.

Актуальність проблеми організації соціального захисту неповних сімей зумовлює вивчення розвитку системи громадських організацій,

які здійснюють або в змозі здійснювати надання соціальних послуг неповним сім'ям, виявлення факторів оптимізації розвитку мережі неурядових організацій, які надають соціальні послуги в Україні.

СПИСОК ЛІТЕРАТУРИ:

1. Болотіна Н.Б. Право соціального захисту України [Текст] / Болотіна Н.Б. – К.: Знання, 2005. – 321 с.
2. Вакуленко С.М. Проблеми надання соціальних послуг неповним сім'ям на рівні територіальної громади (на прикладі м. Харкова) [Текст] / С.М. Вакуленко // Соціопростір: міждисциплінарний збірник наукових праць з соціології та соціальної роботи. – 2010. – № 1. – С. 215–219.
3. Грушко В.І. Пенсійна система України [Текст] / Грушко В.І. – К.: Вид-во АСТ, 2006. – 231 с.
4. Зберегти сім'ю. Соціальна робота із сім'ями, які опинились у складних життєвих обставинах [Текст] / [Мороз О.М., Постолюк Г.І., Семигіна Т.В., Шипіленко О.С.]. – К.: ЕКМО, 2008. – 160 с.
5. Зверева І.Д. Соціальна робота в Україні: Навч. посібник [Текст] / Зверева І.Д., Безпалько О.В., Марченко С.Я.. – К.: Наук. світ, 2003. – 233 с.
6. Мигович І.І. Соціальна робота з неповною сім'єю [Текст] / І.І. Мигович // Наук.вісник УжДУ. Серія Педагогіка і соціальна робота. – Ужгород, 2000. – №35. – С. 127–132.
7. Овчарова Р.В. Життя в суспільстві неблагополучних родин [Текст] / Овчарова Р.В. – К.: Наукова думка, 2004 – 400 с.
8. Скуратівський В. Основи соціальної політики [Текст] / В. Скуратівський, О. Палій. – К.: МАУП, 2002. – 200с.
9. Юрченко І.В. Функціонально неповна сім'я: характерні риси та проблеми [Текст] / І.В. Юрченко // Збірник наукових праць: філософія, соціологія, психологія. – Івано-Франківськ: ВЦВ ЦІТ, 2008. – Вип. 13. – Ч. 2. – С. 207–216.

Стаття надійшла до редакції 09.09.2013

REFERENCES:

1. Bolotina N.B. Pravo sotsialnogo zakhystu Ukrainy (The right to social security Ukraine). K.: Znannia, 2005. 321 p.
2. Vakulenko S.M. Problemy nadannia sotsialnykh posluh nepovnym sim`iam na rivni terytorialnoi hromady (na prykladі m. Kharkiv) (Vakulenko S. Issues of social services parent families at the local community (for example, Kharkiv)). *Socioprostir: mizhdyscyplinarnyi zbirnyk naukovykh prats z sotsiologii ta sotsialnoi roboty*. 2010. №1. P. 215 – 219
3. Hrushko V.I. Pensiina systema Ukrainy (Ukraine's pension system). K.: Vyd-vo AST, 2006. 231 p.
4. Zberehty sim`iu. Sotsialna robota iz sim`iamy, iaki opynylysia u skladnykh zhyttevykh obstavynakh (Save the family. Social work with families in difficult circumstances). K.: EKMO, 2008. 160 p.
5. Zvereva I.D. Sotsialna robota v Ukraini: Navch. Posibnyk (Social Work in Ukraine: Teach. manual). K.: Nauk. Svit, 2003. 233 p.
6. Mygovych I.I. Sotsialna robota z nepovnoyu sim`ieiu (Social work with single-parent families). *Visnyk UzhDU. Seriaa Pedagogika i sotsialna robota*. Uzhhorod, 2000. № 35. P. 127 – 132
7. Ovcharova R.V. Zhyttia v suspilstvi neblagopoluchnykh rodyn (Living in a society dysfunctional families). K.: Naukova dumka, 2004. 400 p.
8. Skurativskii V. Osnovy sotsialnoi polityky (Foundations of Social Policy). K.: MAUP, 2002. 200 p.
9. Iurcenko I.V. Funktsionalno nepovna sim`ia: kharakterni rysy ta problemy (Functionally parent family: characteristics and problems). *Zbirnyk naukovykh prats: filofosfiia, sotsiologiia, psykholohiia*. Ivano-Frankivsk: VTsV TsIT, 2008. Vyp. 13. Part.2. P. 207 - 216

Васильченко Олег Анатолійович – кандидат соціологічних наук, доцент
Запорізький національний технічний університет
Адреса: 69000, м.Запоріжжя, вул. Жуковського, 64
E-mail: kafedra_sr@ZNTU.zp

Vasylichenko Oleh Anatoliiovych – PhD in sociology, associate professor
Zaporizhzhya national technical university
Address: 64, Zhukovskogo Str., Zaporizhzhya, 69000
E-mail: kafedra_sr@ZNTU.zp