



УДК 316.454.54:311.14/303.423

doi: 10.15421/171777

## Аналіз анкетування з гендерної тематики студентів з використанням показників питомої асиметрії

К.С. Акбаш, Н.О. Пасічник, Р.Я. Ріжняк.

*Центральноукраїнський державний педагогічний університет імені Володимира Винниченка, Кропивницький, Україна*

У статті проаналізовані результати виявлення рівня розуміння різними статями студентів фізико-математичного факультету Центральноукраїнського державного педагогічного університету імені Володимира Винниченка соціальної обумовленості, різноманіття та специфіки гендерних ролей, що приписуються чоловікам та жінкам. Для цього було організоване анкетування студентів бакалаврату та сформовані бінарні матриці відповідей його учасників, побудовані таблиці спряженості для кількісного аналізу результатів анкетування, виконано якісний аналіз статистичних даних анкетування. Для проведення якісного аналізу використовувався коефіцієнт гендерної питомої асиметрії, який виражав якісну міру відношення розподілу характерних ознак (домінант) у гендерних групах. На основі цього коефіцієнта введені поняття питомого паритету та питомої асиметрії. В результаті проведення дослідження встановлені відношення характерних ознак, що розкривають рівень розуміння різними статями студентів факультету проблем щодо важливості забезпечення рівних можливостей обох статей у професійній самореалізації та виявлення різниці у ставленні до чоловіків та жінок, оцінки власного розуміння змісту основних гендерних понять та відношення до поширення гендерних знань у групі, причин виникнення ситуацій обмежень та незручностей, пов'язаних із статевою належністю, щодо надання переваги викладачам однієї статі та щодо гендерної чутливості методики відбору кандидатур з числа студентів для заохочення та для надання доручень.

**Ключові слова:** гендерний аналіз; гендерна рівність; анкетування; коефіцієнт гендерної питомої асиметрії; питомий паритет

## The analysis of questionnaire on gender issues of students of the faculty with the use of specific indicators of asymmetry

K. S. Akbash, N. O. Pasichnyk, R. Y. Rizhniak

*Volodymyr Vynnychenko Central Ukrainian State Pedagogical University, Kropyvnytsky, Ukraine*

The survey has been conducted in order to analyze the detection results of different levels of understanding of social conditioning by different genders of students of Physics and Mathematics department of Volodymyr Vynnychenko Central Ukrainian State Pedagogical University, the diversity and specificity of gender roles, ascribed to men and women. The aim of the study was achieved as a result of solving the following tasks: a) conduction of surveys and formation of binary matrices of participants' responses; b) construction of contingency tables and their statistical analysis for quantitative analysis of survey results; c) qualitative analysis of statistical data. Gender specific asymmetry coefficient that expresses the quality measure of the distribution ratio of characteristic features (dominant) in gender groups, has been used to conduct the qualitative analysis. The concepts of specific parity and specific asymmetry have been introduced based on this ratio. Parity and asymmetric beliefs of survey participants on specifics of diversity and gender roles attributed to male and female individuals have been set as the result of the study. Among them the following ideas have been set: the understanding by students of different gender of important problems of providing of equal opportunities for both sexes in a professional self-realization, a difference in treatment between men and women, estimation of their understanding of the content of basic gender concepts and gender attitude to the spread of knowledge in the group, the causes of the situations of restrictions and inconveniences related to sexual belonging, identification of gender stereotypes marked as discomfort resulting in a variety of life situations, preference to teachers of the same sex and gender sensitivity techniques to select candidates from among students to encourage and to give tasks, beliefs about the independence of the success of training and identification of leadership qualities in the team depending on gender.

Among the resistance of asymmetric evidence is the understanding of the causes of situations of restrictions and inconveniences related to gender affiliation, the activity of both sexes in the elaboration of additional materials and counseling, understanding of the fact of opposite sex' gender awareness, the activity of teachers in taking initiative for achieving gender equality, the need for statistical research on gender issues. The fact that both groups of respondents with specific parity showed low motivation for the organization of gender work in general and gender statistical surveys, shows not so much the absence of gender issues among students as a lack of attention to them.

**Keywords:** gender analysis; gender equality; questionnaires; specific gender asymmetry coefficient; specific parity

**Цитування даної статті:** Акбаш К.С. Аналіз анкетування з гендерної тематики студентів з використанням показників питомої асиметрії / К.С. Акбаш, Р.Я. Ріжняк, Н.О. Пасічник // Науково-теоретичний альманах «Грані». – 2017. – Т. 20. – № 6(146). – С. 5-16.

**Citation of this article:** Akbash, K. S., Pasichnyk, N. O., Rizhniak, R. Y., 2017. Analiz anketuvannya z gendernoyi tematyky studentiv z vykorystanniam pokaznykiv pytomoyi asymetriyi [The analysis of faculty students' questionnaire on gender issues, performed with the use of specific asymmetry indicators]. Scientific and theoretical almanac «Grani» 20; 6(146), 5-16. doi:10.15421/171777 (in Ukrainian).

**Peer-reviewed; approved and placed:** 04.05.2017

## Анализ анкетирования по гендерной тематике студентов факультета с использованием показателей удельной асимметрии

Е. С. Акбаш, Н.А. Пасечник, Р. Я. Рижняк

*Центральноукраинский государственный педагогический университет имени Владимира Винниченко, Кропивницкий, Украина*

В статье проанализированы результаты выявления уровня понимания различными полами студентов физико-математического факультета Центральноукраинского государственного педагогического университета имени Владимира Винниченко социальной обусловленности, многообразия и специфики гендерных ролей, приписываемых мужчинам и женщинам. Для этого было организовано анкетирование студентов бакалаврата и сформированы бинарные матрицы ответов участников, построены таблицы сопряженности для количественного анализа результатов анкетирования, выполнен качественный анализ статистических данных анкетирования. Для проведения качественного анализа использовался коэффициент гендерной удельной асимметрии, который выражал качественную меру отношения распределения характерных признаков (доминант) в гендерных группах. На основе этого коэффициента введены понятия удельного паритета и удельной асимметрии. В результате проведения исследования установлены отношения характерных признаков, раскрывающих уровень понимания различными полами студентов факультета проблем важности обеспечения равных возможностей обоих полов в профессиональной самореализации и выявления различий в отношении к мужчинам и женщинам, оценки собственного понимания содержания основных гендерных понятий и отношения к распространению гендерных знаний в группе, причин возникновения ситуаций ограничений и неудобств, связанных с половой принадлежностью, предпочтения преподавателей одного пола, гендерной чувствительности методики отбора кандидатур из числа студентов для поощрения и предоставления поручений.

**Ключевые слова:** гендерный анализ; гендерное равенство; анкетирование; коэффициент гендерной удельной асимметрии; удельный паритет

**Постановка проблеми.** Врахування гендерного фактора у сфері освіти стає актуальною проблемою, що вимагає і теоретичного, і практичного розв'язання. Під реалізацією гендерного підходу у сфері вищої освіти ми будемо розуміти узгоджені дії, які направлені на досягнення фактичної гендерної рівності і визначають гендерно чутливі цілі, завдання, принципи та пріоритети освітньої і виховної діяльності вищого навчального закладу. Робочим інструментом реалізації гендерного підходу є гендерний аналіз – організований акт щодо дослідження та вивчення особливостей взаємовідносин, розподілу навантажень та доходів з точки зору гендерної рівності учасників навчально-виховного процесу. Мета проведення гендерного аналізу – виявлення рівня гендерної чутливості освітньо-виховного процесу, що досягається розв'язанням зпоміж інших завдань вивченням особистісних, ціннісно-змістовних, організаційних, навчальних, наукових та виховних орієнтацій учасників навчально-виховного процесу з урахуванням гендерних аспектів. Для розв'язання цього завдання нами використовувалось анкетування.

**Аналіз досліджень і публікацій.** Коротко охарактеризуємо основні досягнення українських авторів, які розглядали різноманітні сторони гендерного аналізу. Проблеми гендерної нерівності в українському суспільстві, інформованість громадян щодо вирішення гендерних проблем вивчалися у процесі тематичного загальнонаціонального дослідження, що проводилося 22-26 квітня 2016 р. в усіх регіонах України [10, с. 195-208]. Л. Малес [5], досліджуючи проблему гендерного аналізу в дисциплінах соціально-гуманітарного циклу, приходять до висновку, що приписування гендерних ролей відбувається на етапі професійної і освітньої орієнтації, а потім наукової сегрегації у спеціалізації. О. Плахотник обґрунтува-

ла позицію, що гендерна стратифікація вчительської професії відноситься до однієї із сторін прихованого курикулуму [8, с. 315]. Результати анкетного опитування З.В. Шевченко «Гендерні стереотипи сучасної студентської молоді» [11], що проводилось методом анкетування за місцем навчання респондентів з 11 по 15 травня 2015 року, дозволили визначити властиві респондентам гендерні стереотипи, а саме: стереотипи маскуліності та фемінності, що нав'язують людям певні думки про соматичні, психічні та поведінкові якості, характерні для чоловіків і жінок; стереотипи сімейних і професійних ролей, пов'язані з гендером; стереотипи, пов'язані зі змістом діяльності чоловіків і жінок. О.В. Мельниченко розглядає сутність гендерних стереотипів, гендерні ролі і гендерну поведінку та їхній вплив на розвиток особистості майбутнього фахівця, наводить приклади гендерних стереотипів у поведінці, відзначає аспекти співіснування фемінних та маскуліних рис в одній особистості [7]. І. Кльоцина у контексті з'ясування сутності проблеми застосування гендерного підходу пропонує розглядати стосунки між статями на чотирьох основних рівнях: макросоціальному (групи чоловіків та жінок – суспільство), мезорівні (група чоловіків – група жінок), мікрорівні (особистість – особистість, між представниками різної статі), внутрішньоособистотому рівні («Я» як представник гендерної групи) [4]. У праці [1] групою дослідників (С. Бабенко, Л. Малес, О. Харченко, Т. Червінська) вивчалася проблема гендерної рівності в соціологічній освіті та особливості гендерно упередженого ставлення в освітньому процесі та на ринку праці. У дослідженні [9] Н. Світайло, Ю. Савельєва, О. Давліканова узагальнили теоретичні розробки та початковий досвід впровадження гендерного аудиту в українських університетах. Нарешті Т. Марценюк проаналізувала можливості

реалізації принципу гендерної рівності і недискримінації у процедурах аналізу політики і документів організацій [6]. Втім, у жодному з перелічених досліджень не використовується методика визначення показників розподілу характерних ознак у гендерних групах, яка дає можливість застосувати спосіб визначення ступеня якісного розподілу доміант серед груп чоловічої та жіночої статі, використавши при цьому поняття питомого паритету та питомої асиметрії.

**Мета дослідження** – виявити рівень розуміння різними статями учасників навчально-виховного процесу соціальної обумовленості різноманіття та специфіки гендерних ролей, що приписуються особам чоловічої та жіночої статі, у результаті проведення аналізу результатів анкетування студентів фізико-математичного факультету Центральноукраїнського державного педагогічного університету імені Володимира Винниченка (далі у тексті – Підрозділ). Мета буде досягнута в результаті розв'язання таких завдань: а) проведення анкетування та формування бінарних матриць відповідей учасників; б) побудова та статистичний аналіз таблиць спряженості для кількісного аналізу результатів анкетування; в) проведення якісного аналізу статистичних даних анкетування.

**Виклад основного матеріалу.** У дослідженні ми використовуємо коефіцієнт гендерної питомої асиметрії (далі в тексті – КПА, у формулах –  $K$ ), який будемо визначати за часткою жінок від їх загального числа ( $K_1$ ) у відповідній групі та часткою чоловіків (також від їх загального числа у групі) –  $K_2$  – за заданим polem аналізу, причому:

$$K = (K_1 - K_2) / (K_1 + K_2).$$

Отже,  $K$  належить проміжку  $[-1; 1]$  та є якісною мірою відношення розподілу характерних ознак (домінант) у гендерних групах. Випадки, коли  $K$  буде рівним 0, будемо називати питомим гендерним паритетом, а коли  $K$  відмінний від 0 – питомою гендерною асиметрією, причому, чим ближчим буде значення  $K$  до 1, тим більше характерна ознака буде домінувати серед осіб жіночої статі і, навпаки, при значеннях  $K$  близьких до  $-1$  характерна ознака буде доміантною серед осіб чоловічої статі.

Гендерним аналізом Підрозділу були охоплені студенти освітнього рівня «бакалавр» зі спеціальностей трудове навчання та технології; фізика; математика; комп'ютерні науки та інформаційні технології; статистика. Загалом в анкетуванні взяли участь 298 осіб, з них 131 особа жіночої статі, що становило майже 44 % від загальної кількості опитаних. Серед

учасників анкетування 92 особи були першокурсниками (у тому числі 41 особа жіночої статі), 57 осіб – студентами 2-го курсу (з них 32 особи жіночої статі), 105 осіб – третьокурсниками (в тому числі 42 особи жіночої статі) та 42 особи навчалися на 4-му курсі (з них 16 осіб жіночої статі).

Перші три питання анкети були запропоновані з метою ідентифікації учасників анкетування за спеціальністю, статтю та курсом навчання. Питання 4–12 та 19–23 були включені для визначення рівня розуміння учасниками анкетування, які є представниками різних статей соціальної обумовленості, різноманіття та специфіки гендерних ролей, що приписуються чоловікам та жінкам. З метою виявлення гендерних даних про ціннісно-сміслові організаційні, навчальні, наукові та виховні орієнтації учасників анкетування були запропоновані питання 13–18.

У даному анкетуванні, як і більшості анкетних опитувань, зустрічалися питання, з множинним варіантом відповідей. Для кількісного аналізу результатів анкетування зручно використовувати таблиці спряженості (парні розподіли) питань з множинними відповідями [3]. У нашому випадку таблиці спряженості будуть порашовані між двома категоризованими ознаками [2]. У кожній ознаки є свій набір градацій. Набір градацій першої ознаки  $a_i$  ( $i=(1, n)$ ) (за рядками) – це варіанти відповідей на конкретне питання анкети, а другої  $b_j$  ( $j=(1, m)$ ) (за стовпчиками) – стать по факультету (або стать по курсах). У комірках таблиць містяться відсоткові значення  $p_{ij}$  спільної появи двох ознак, за якої рівень першої має значення  $i$ , а рівень другої –  $j$ .

Так як у анкеті допускається давати декілька варіантів відповідей на одне запитання або зовсім не відповідати на нього, то стовпчикові суми таблиць спряженості всіх відсотків у статевої чи вікової групі можуть бути відмінними від 100%. Але майже в усіх питаннях анкети, за винятком декількох специфічних, стовпчикові суми близькі до 100%.

Для якісного аналізу, а саме: виявлення відмінностей у гендерних групах, будемо використовувати КПА. На основі таблиць спряженості розрахуємо КПА по Підрозділу та по кожному курсу окремо. У результаті інформативна таблиця по кожному питанню буде поєднувати в собі стовпчик з відсотком студентів, які обрали конкретний варіант відповіді та КПА (значення для Підрозділу в цілому та для кожного з курсів). Отже, наповнення таблиці є вичерпним для проведення кількісного та якісного аналізу анкетування.

Таблиця 1. Результати відповідей респондентів на запитання 4 анкети.

4. Чи важливо забезпечувати рівні можливості жінок та чоловіків у професійній самореалізації?							
№	Варіант відповіді	Всього %	КПА (факультет)	КПА (1 курс)	КПА (2 курс)	КПА (3 курс)	КПА (4 курс)
1	Дуже важливо	24,50%	0,05	0,19	-0,11	0,08	-0,30
2	Важливо	36,24%	-0,03	-0,09	-0,11	-0,01	0,18
3	Важко визначити	14,09%	-0,17	-0,23	-0,22	-0,26	0,10
4	Не важливо	14,43%	-0,09	-0,23	-0,11	-0,15	-0,10
5	Зовсім не важливо	9,06%	0,30	0,43	0,42	-0,06	-1,00

Як бачимо з Таблиці 1, серед переважної більшості студентів факультету (майже 61 % від загального складу) наявне визнання важливості забезпечення рівних можливостей жінок та чоловіків у процесі професійної самореалізації. Більше того, обчислення сумарного показника КПА для тих гендерних груп, що обрали перші два варіанти відповіді ( $K=0,007$ ), дає можливість стверджувати, що респонденти паритетно заявили про важливість забезпечення рівних можливостей жінок та чоловіків у процесі їх професійної самореалізації.

Із Таблиці 2 видно, що більше половини респондентів майже паритетно вважають, що для професійної самореалізації у жінок та чоловіків є рівні можливості, а трохи більше п'ятої частини учасників анкетування заявили, що чоловіки завжди мають переваги у професійній самореалізації. Втім, саме останнє переконання при аналізі відповідей респондентів за курсами навчання виявилось з ознаками питомої асиметрії – на 1-му, 3-му та 4-му курсах таке переконання більш характерне для хлопців, а серед другокурсників – для дівчат. Аналогічно до попереднього випадку можна аналізувати і майже паритетну заяву респондентів щодо більших можливостей жінок щодо професійної самореалізації. Нарешті, зі збільшенням курсу навчання питома вага дівчат, що «не помічають такої проблеми», істотно зменшується.

Із Таблиці 3 бачимо, що близько 34 % респондентів не погодилися з твердженням про те, що саме чоловіки є ефективними керівниками, а жінки – лише виконавцями. Втім, така думка більш популярною була серед осіб жіночої статі ( $K=0,14$ ). Але в той же

час коефіцієнт питомої гендерної асиметрії у двох гендерних підгрупах (що брали участь у виборі 1-2-го та 4-5-го варіантів відповіді) навіть у розрізі кожного з курсів навчання досить красномовно різнився – у першому випадку сумарний КПА був близьким до  $-0,35$ , а в другому – до  $0,48$ .

По-перше, маємо відзначити як позитивний факт те, що більше, ніж дві третини учасників анкетування або ж ніколи не потрапляли у ситуації обмежень та незручностей, пов'язаних із статевою приналежністю ( $K=-0,11$ ), або ж навіть не припускають, що вони у такі ситуації можуть потрапити ( $K=0,19$ ).

Але якщо визначити сумарний коефіцієнт (по двох групах учасників анкетування, що обрали 4-й та 5-й варіанти відповіді на 7-е питання), то його значення ( $-0,06$ ) свідчить про наявність лише невеликої питомої асиметрії на користь хлопців у цьому контексті. По-друге, результати анкетування показали, що порівняно велика частина учасників анкетування потрапляли у ВНЗ в ситуації обмежень та незручностей, пов'язаних із статевою приналежністю. Якщо визначити сумарний коефіцієнт (по двох групах учасників анкетування, що обрали 1-й, 2-й та 3-й варіанти відповіді на 7-е питання), то його значення (майже  $0,12$ ) свідчить про наявність питомої асиметрії в бік осіб жіночої статі у відношенні до цієї проблеми. По-третє, співставлення відповідей на 7-е та 8-е запитання анкети дає можливість зробити висновок, що значно більша частина респондентів, ніж та, яка безпосередньо попадала в ситуації обмежень та незручностей, пов'язаних із статевою приналежністю (75 % проти 33,5 % від загальної кількості осіб), вирішила проаналізувати причини, з якими могло бути

Таблиця 2. Результати відповідей респондентів на запитання 5 анкети.

5. Чи мають чоловіки та жінки абсолютно рівні можливості для своєї професійної самореалізації?							
№	Варіант відповіді	Всього %	КПА (факультет)	КПА (1 курс)	КПА (2 курс)	КПА (3 курс)	КПА (4 курс)
1	Мають абсолютно рівні можливості	51,68%	0,03	0,02	-0,06	0,02	0,20
2	Чоловіки мають завжди переваги	21,48%	0,00	-0,20	0,28	-0,03	-0,30
3	Можливостей у жінок для реалізації професійної самореалізації більше	10,74%	0,06	-0,03	0,09	-0,34	0,24
4	Такої проблеми взагалі не існує	15,10%	-0,13	0,43	-0,17	-0,26	-1,00
5	Зовсім не важливо	9,06%	0,30	0,43	0,42	-0,06	-1,00

Таблиця 3. Результати відповідей респондентів на запитання 6 анкети.

6. Чи згодні ви з твердженням «Чоловік – ефективний керівник, а жінка – виконавець»?							
№	Варіант відповіді	Всього %	КПА (факультет)	КПА (1 курс)	КПА (2 курс)	КПА (3 курс)	КПА (4 курс)
1	Повністю згодні	23,15%	-0,54	-0,58	-0,61	-0,56	-0,30
2	Скоріше всього це так	18,79%	-0,21	-0,27	-0,02	-0,28	-0,30
3	Незгодні – чоловіки та жінки для цього мають однакові можливості	34,23%	0,14	0,18	-0,37	0,36	-0,03
4	Скоріше всього жінки є ефективнішими керівниками	14,77%	0,38	0,35	0,57	0,26	0,60
5	Незгодні принципово – жінки є ефективнішими керівниками	8,05%	0,66	0,58	0,76	0,37	–

пов'язане виникнення подібних незручностей. Це може свідчити про існування певних неточностей суб'єктивного характеру при виборі респондентами 4-ї відповіді 7-го питання анкети.

Причому, частка дівчат, які звернули увагу на «глузування над жінками, визначення їх меншої компетентності» та «поширення стереотипу про домінування чоловічого розуму та способу досягнення успіху» як гендерно марковані незручності, більше ніж у 2,4 раза переважає частку хлопців. Навпаки, для осіб чоловічої статі такою проблемою стало «неможливість відвідувати (за необхідності) вільні туалетні кімнати (протилежної статі)», особливо це є харак-

терним для студентів-хлопців молодших курсів.

З якісного аналізу відповідей на запитання 9 випливає, що, по-перше, більше 37 % відповідей респондентів майже паритетно ( $K=-0,04$ ) свідчать про те, що прояв різниці у ставленні до чоловіків та жінок не помічається учасниками анкетування.

По-друге, у варіантах відповіді на це запитання можна знайти «жіночі» відповіді щодо «зневажливих жаргтів...» як проявів різниці до чоловіків та жінок ( $K=0,36$ ), так і «чоловічі» щодо «надто поблажливого ставлення до дівчат» ( $K=-0,39$ ), причому ця тенденція зберігається і при аналізі коефіцієнтів питомої асиметрії на різних курсах навчання. Думаємо, що це є

Таблиця 4. Результати відповідей респондентів на запитання 7 та 8 анкети.

7. Чи потрапляли ви у вашому ВНЗ до ситуацій обмежень та незручностей, пов'язаних із статевою належністю?							
№	Варіант відповіді	Всього %	КПА (факультет)	КПА (1 курс)	КПА (2 курс)	КПА (3 курс)	КПА (4 курс)
1	Постійно потрапляли	6,04%	-0,34	-1,00	-1,00	-0,46	0,13
2	Інколи потрапляли	20,47%	0,17	-0,07	0,09	0,37	0,53
3	Ведемо себе досить обережно і постійно в напрузі	7,05%	0,35	0,30	0,42	-0,01	-1,00
4	Ніколи не потрапляли	56,38%	-0,11	0,02	-0,46	-0,14	-0,10
5	Цього бути не могло	10,07%	0,19	0,11	0,60	-0,15	-1,00

8. Якщо ви потрапляли до ситуацій обмежень та незручностей, пов'язаних із статевою належністю, то з чим було пов'язане їх виникнення?							
№	Варіант відповіді	Всього %	КПА (факультет)	КПА (1 курс)	КПА (2 курс)	КПА (3 курс)	КПА (4 курс)
1	Ставлення викладачів та їх оцінювання	16,44%	-0,11	-0,23	-1,00	-0,19	0,70
2	Глузування над жінками, визначення їх меншої компетентності	12,08%	0,44	1,00	0,80	0,11	-0,10
3	Словесне приниження, трансляція культурних норм	9,73%	-0,05	0,30	-0,30	-0,34	-
4	Неможливість відвідувати (за необхідності) вільні туалетні кімнати (протилежної статі)	14,77%	-0,30	-0,48	-0,43	-0,39	-0,01
5	Кар'єрні обмеження	10,40%	-0,11	0,02	-0,11	-0,34	-1,00
6	Поширення стереотипу про домінування чоловічого розуму та способу досягнення успіху	11,74%	0,42	0,67	0,31	0,42	0,24

Таблиця 5. Результати відповідей респондентів на запитання 9 анкети.

9. Які Ви могли б обрати прояви різниці у ставленні до чоловіків та жінок?							
№	Варіант відповіді	Всього %	КПА (факультет)	КПА (1 курс)	КПА (2 курс)	КПА (3 курс)	КПА (4 курс)
1	Зневажливі жарти щодо типової поведінки жінок	25,17%	0,36	0,37	0,04	0,40	0,78
2	Використання фізичної сили для виконання додаткових неформальних обов'язків	12,08%	0,01	0,25	0,53	-0,39	-0,42
3	Надто поблажливе ставлення до жінок/дівчат	24,83%	-0,39	-0,35	-0,25	-0,77	-0,34
4	Не помічали жодного прояву різниці у ставленні до чоловіків та жінок	37,58%	-0,04	-0,03	-0,11	0,00	-0,10

проявами гендерних стереотипів.

Із Таблиці 6 бачимо, що, по-перше, більше третини респондентів рівними частинами своїх гендерних груп (паритетно) вказали саме на стереотипи як такі, з якими пов'язані гендерно марковані незручності, що виникають у Підрозділі. Зазначимо, що цим самим підтвердилося припущення щодо стереотипності респондентів, висловлене нами при аналізі відповідей на попереднє запитання. По-друге, найбільшу питому асиметрію в бік осіб жіночої статі ми спостерігали при аналізі варіанта відповіді «недооцінка професійних характеристик» ( $K=0,30$ ). Враховуючи результат відповіді респондентів на запитання 8, можна зробити висновок, що саме «визначення меншої компетентності» жінок (на їхню думку) і стала однією з головних причин поширення стереотипу про домінування чоловічого розуму та способу досяг-

нення успіху. Якісний аналіз відповідей на 11 та 12 запитання показав, що, по-перше, переважна більшість респондентів обрала в обох запитання варіант відповіді «і хлопці й дівчата – важко виділити», причому значення коефіцієнта питомої асиметрії (відповідно,  $-0,06$  та  $0,10$ ) вказують на наявність певного наближення до питомого паритету у відношенні до цієї проблеми. По-друге, більше 40 % респондентів, що відповідали на запитання 11, з коефіцієнтом питомої асиметрії  $0,008$  (тобто паритетно) визначили, що саме дівчата частіше погоджуються опрацювати додаткові навчальні матеріали. По-третє, досить значний відсоток «чоловічих» варіантів відповідей – «ніхто» – наводить на думку про «прохолодне» відношення хлопців до додаткових навчальних завдань та консультацій.

Наступна група запитань (з 13-го по 18-

Таблиця 6. Результати відповідей респондентів на запитання 10 анкети.

10. З чим Ви пов'язуєте гендерно марковані незручності, що виникають у різноманітних виробничих ситуаціях?							
№	Варіант відповіді	Всього %	КПА (факультет)	КПА (1 курс)	КПА (2 курс)	КПА (3 курс)	КПА (4 курс)
№	Варіант відповіді	Всього %	КПА (факультет)	КПА (1 курс)	КПА (2 курс)	КПА (3 курс)	КПА (4 курс)
1	Зовнішній вигляд	10,40%	0,15	-0,41	0,04	0,37	0,24
2	Припинення інтелектуальних можливостей	12,08%	0,12	0,18	0,00	0,10	0,24
3	Недооцінка професійних характеристик	14,09%	0,30	0,58	0,00	0,25	0,24
4	Фізичні особливості	11,74%	-0,20	-0,29	-0,11	0,02	-1,00
5	Сексизм	14,77%	-0,02	-0,60	0,15	0,11	0,24
6	Кількісне домінування осіб протилежної статі у колективі	11,41%	0,00	-0,03	0,17	-0,29	-0,30
7	Стереотипи	34,23%	0,00	0,14	0,00	-0,06	-0,01

Таблиця 7. Результати відповідей респондентів на питання 11 та 12 анкети.

11. Хто частіше погоджується опрацювати додаткові навчальні матеріали?							
№	Варіант відповіді	Всього %	КПА (факультет)	КПА (1 курс)	КПА (2 курс)	КПА (3 курс)	КПА (4 курс)
1	Безумовно лише дівчата	17,79%	0,06	0,51	-0,35	-0,15	0,37
2	Безумовно лише хлопці	7,05%	0,52	0,11	0,70	0,49	–
3	Безумовно всі	9,40%	0,26	0,18	0,09	0,42	0,24
4	Частіше дівчата	23,83%	-0,03	-0,12	-0,35	0,15	0,24
5	Частіше хлопці	6,38%	-0,15	-1,00	1,00	0,05	-0,42
6	І дівчата й хлопці – важко виділити	22,15%	-0,06	-0,23	0,05	-0,09	-0,21
7	Ніхто	12,75%	-0,49	-0,03	-0,43	-0,80	-0,47

12. Хто частіше затримується на консультаціях в університеті?							
№	Варіант відповіді	Всього %	КПА (факультет)	КПА (1 курс)	КПА (2 курс)	КПА (3 курс)	КПА (4 курс)
1	Безумовно лише дівчата	8,72%	0,04	0,11	-1,00	0,26	0,04
2	Безумовно лише хлопці	5,70%	0,06	1,00	0,60	-0,65	1,00
3	Безумовно всі	18,46%	-0,01	0,11	0,15	-0,15	-0,01
4	Частіше дівчата	16,78%	-0,08	0,11	-0,35	-0,19	-1,00
5	Частіше хлопці	4,03%	-0,22	-1,00	1,00	-0,15	-0,30
6	І дівчата, й хлопці – важко виділити	26,17%	0,10	-0,18	0,18	0,31	0,04
7	Ніхто	18,79%	-0,06	-0,09	-0,16	-0,23	0,01

те) була присвячена з'ясуванню рівня володіння студентами факультету гендерною термінологією та суттю гендерної проблематики.

З Таблиці 8 можемо зробити такий висновок: оскільки трохи менше 45 % респондентів паритетно ( $K=-0,01$ ) заявили про або повне, або в загальних рисах розуміння понять «гендер» та «комплексний гендерний підхід», а в той же час більше 60 % респондентів так само паритетно ( $K=-0,009$ ) засвідчили, що на гендерні питання або «увага звертається випадково», або «увага не звертається», або не розуміють «що таке гендерні питання?», то можна припустити або існування факту надлишкової самовпевненості учасників анкетування в частині реальності володіння ними гендерними поняттями, або їх нещирості при виборі відповідей на запитання 13.

Співставляючи відповіді респондентів на обидва запитання, можна зауважити, що на факультеті наявне суб'єктивне розуміння змісту термінології з гендерної проблематики, але на рівні окремих груп, курсів та фізмату в цілому ці «теоретичні знання та поняття» ще далекі до переведення у площину практичних дій та розв'язання конкретних гендерних проблем.

Із даних Таблиці 9 можемо констатувати, що більше 56 % учасників тестування (з перевагою у 1,3 рази частки хлопців, так як сумарне  $K=-0,14$ ) підтвердили однакову обізнаність (або обізнані порівну, або ніхто не обізнаний) у гендерних питаннях хлопців та дівчат. Значимим результатом аналізу відповідей на це питання, на нашу думку, є лише переконаність дівчат ( $K=0,52$ ) у їх «трохи кращій» гендерній обізна-

Таблиця 8. Результати відповідей респондентів на запитання 13 та 14 анкети.

13. Чи існує серед студентів вашої групи розуміння понять «гендер» та «комплексний гендерний підхід»?							
№	Варіант відповіді	Всього %	КПА (факультет)	КПА (1 курс)	КПА (2 курс)	КПА (3 курс)	КПА (4 курс)
1	Однозначно існує	13,42%	-0,13	0,11	-0,51	-0,39	0,15
2	Є загальне розуміння	31,54%	0,04	-0,05	-0,61	0,28	0,15
3	Чули про такі поняття	33,22%	0,01	0,01	0,17	-0,21	-0,05
4	Не розуміємо змісту понять	20,81%	0,06	0,07	0,66	-0,34	-0,51
14. Чи звертається увага у вашій групі на гендерні питання?							
№	Варіант відповіді	Всього %	КПА (факультет)	КПА (1 курс)	КПА (2 курс)	КПА (3 курс)	КПА (4 курс)
1	Досить часто звертається увага	9,06%	0,01	-0,70	0,42	-0,26	0,66
2	Звертається увага досить рідко і випадково	26,85%	-0,08	-0,12	-0,16	0,03	-0,47
3	Увага не звертається хоча й знаємо про існування таких питань,	38,93%	0,10	0,19	-0,11	0,07	0,24
4	Що таке «гендерні питання?»	22,15%	-0,13	0,00	0,04	-0,38	-0,62

Таблиця 9. Результати відповідей респондентів на запитання 15 анкети.

15. Яким чином розподіляється рівень гендерної обізнаності серед хлопців та дівчат Вашої групи?							
№	Варіант відповіді	Всього %	КПА (факультет)	КПА (1 курс)	КПА (2 курс)	КПА (3 курс)	КПА (4 курс)
1	Безперечно обізнані лише хлопці	7,72%	0,25	0,11	0,42	0,05	0,42
2	Хлопці обізнані трохи краще за дівчат	10,74%	-0,20	-0,70	0,23	-0,58	1,00
3	Обізнані рівною мірою	40,60%	-0,16	0,02	-0,65	-0,10	-0,15
4	Дівчата обізнані трохи краще за хлопців	16,44%	0,52	0,70	1,00	0,52	0,24
5	Безперечно обізнані лише дівчата	8,05%	-0,05	-0,23	0,37	-1,00	-0,51
6	Ніхто не обізнаний	15,44%	-0,10	-0,05	0,00	-0,10	-1,00

Таблиця 10. Результати відповідей респондентів на запитання 16 анкети.

16. Чи проявляють викладачі ініціативу для досягнення гендерної рівності?							
№	Варіант відповіді	Всього %	КПА (факультет)	КПА (1 курс)	КПА (2 курс)	КПА (3 курс)	КПА (4 курс)
1	Безперечно проявляють ініціативу	21,81%	0,04	-0,08	0,34	0,10	-0,01
2	Іноколи ініціюють певні заходи для цього	16,78%	0,20	0,61	0,15	0,14	-0,10
3	Ставляться до цього нейтрально	35,23%	-0,22	-0,08	-0,39	-0,28	-0,21
4	Скептично відносяться до такого роду заходів	12,08%	0,12	0,43	-0,03	-0,01	-0,10
5	Активно перешкоджають зародженню подібних ініціатив	11,74%	0,15	-0,34	0,31	-0,09	0,60

ності за хлопців. Всі інші результати свідчать про наявність проблем у студентів у розумінні змісту термінології гендерної проблематики.

Із Таблиці 10 бачимо, що більше 35 % респондентів (з перевагою у 1,56 раза чоловічої частки, так як  $K=-0,22$ ) засвідчили, що викладачі відносяться нейтрально до проблеми досягнення гендерної рівності. Жіноча частина студентського колективу виявилася більш активною тоді, коли треба було конкретно оцінити діяльність викладачів у цьому контексті, причому більше 38 % респондентів з коефіцієнтом питомої асиметрії 0,11 засвідчили певну активність викладачів у досягненні гендерної рівності, а майже 24 % респондентів з коефіцієнтом питомої асиметрії 0,13 відзначили скептичність або й повне неприйняття викладачами заходів, спрямованих на розв'язання гендерних проблем.

Із Таблиці 11 бачимо, що більше 70 % респондентів з коефіцієнтом питомої асиметрії -0,018 (майже паритетно) заявили про відсутність фактів проведення куратором у групі гендерної роботи або, на

їх думку, про її непотрібність взагалі. Як бачимо, саме недостатня увага кураторів академічних груп може бути ще однією причиною слабого усвідомлення студентами існування гендерних проблем.

Відповіді респондентів на запитання 18 продемонстрували досить низький рівень мотивації учасників анкетування щодо організації в їхньому підрозділі гендерних статистичних досліджень, так як більше 45 % респондентів з коефіцієнтом питомої асиметрії -0,21 (переважання чоловічої частки у 1,53 раза) заявили, що такі дослідження є зайвими. Втім, решта учасників анкетування з сумарним коефіцієнтом питомої асиметрії 0,18 (переважання жіночої частки в 1,42 рази) з розумінням ставиться до можливості проведення такого роду досліджень.

Як бачимо з Таблиці 13, для понад 70 % учасників анкетування з сумарним коефіцієнтом питомої асиметрії -0,002 (паритетно) не є важливою стаття викладача. Втім, цікавим виявився факт надання переваги викладачам жіночої статі більшою часткою студенток молодших курсів та більшою часткою сту-

Таблиця 11. Результати відповідей респондентів на запитання 17 анкети.

17. Чи проводить куратор вашої групи гендерну роботу?							
№	Варіант відповіді	Всього %	КПА (факультет)	КПА (1 курс)	КПА (2 курс)	КПА (3 курс)	КПА (4 курс)
1	Постійно планує і проводить	15,44%	-0,01	0,11	-0,43	-0,10	0,24
2	Не планує і проводить несистематично	12,08%	0,12	-1,00	-0,18	-0,15	1,00
3	Висловлює пропозиції щодо проведення такої роботи	10,40%	-0,04	0,02	-0,30	0,19	-1,00
4	Не згадує про необхідність проведення такої роботи	28,19%	0,03	-0,06	0,53	0,13	-0,30
5	Ця робота непотрібна	31,54%	-0,05	-0,03	0,06	-0,24	-0,16

Таблиця 12. Результати відповідей респондентів на запитання 18 анкети.

18. Чи проводилися у вашій групі статистичні дослідження з гендерної проблематики?							
№	Варіант відповіді	Всього %	КПА (факультет)	КПА (1 курс)	КПА (2 курс)	КПА (3 курс)	КПА (4 курс)
1	Регулярно проводяться	9,73%	-0,12	-0,60	-0,11	0,02	0,24
2	Проводяться нерегулярно	15,44%	0,16	0,17	0,48	-0,21	0,37
3	Плануємо проводити такі дослідження	3,02%	0,23	0,43	-0,11	-1,00	0,24
4	Не проводимо (але думасмо, що вони потрібні)	25,17%	0,29	0,34	0,00	0,37	0,10
5	Вони непотрібні	45,30%	-0,21	-0,18	-0,08	-0,39	-0,33

Таблиця 13. Результати відповідей респондентів на запитання 19 анкети.

19. Викладачів якої статі Ви краще сприймаєте?							
№	Варіант відповіді	Всього %	КПА (факультет)	КПА (1 курс)	КПА (2 курс)	КПА (3 курс)	КПА (4 курс)
1	Викладачів обох статей	34,90%	-0,05	-0,09	-0,38	0,03	0,24
2	Викладачів жіночої статі	12,75%	-0,04	0,25	0,23	-0,34	-0,42
3	Викладачів чоловічої статі	14,09%	0,17	0,67	0,09	-0,01	0,13
4	Сприйняття викладача від його статі не залежить	36,24%	0,05	-0,08	0,13	0,09	-0,15



дентів старших курсів, у той же час викладачам чоловічої статі надає перевагу більша частка студенток майже всіх курсів.

Із Таблиці 14 ми бачимо, що, по-перше, значна група (близько 43 %) опитаних з незначною питомою асиметрією на користь осіб чоловічої статі (відповідні коефіцієнти мають значення  $-0,08$  та  $-0,02$ ) засвідчили, що при відборі кандидатур з числа студентів для заохочення та для надання доручень забезпечена прозорість та гендерна чутливість формальних процедур. По-друге, в той же час звертаємо увагу на порівняно велику частину респондентів (майже п'ята частина учасників анкетування), які з такою ж незначною питомою асиметрією (але вже на користь осіб жіночої статі – коефіцієнти  $0,03$  та  $0,08$ ) засвідчили, що і при організації заохочень студентів та роз-

поділі між ними доручень повністю ігнорується прозорість та гендерна чутливість процедур. По-третє, врахувавши обрання респондентами 2-го та 4-го варіантів відповіді на обидва запитання, можемо стверджувати, що сумарні значення коефіцієнтів питомої асиметрії (відповідно  $-0,04$  та  $0,09$ ) вказують на такі ж близькі до паритетних свідчення учасників анкетування щодо фактичного ігнорування гендерної чутливості процедур при відборі студентів для заохочення та для надання їм доручень. Цей показник питомої асиметрії чітко фіксує наявність проблеми щодо необхідності забезпечення гендерної чутливості при організації роботи з студентами.

Нарешті з Таблиці 15 ми бачимо, що, по-перше, абсолютна більшість (більше 67 % з індексом питомої асиметрії  $-0,02$  у питанні 22 та більше 57 % з ін-

Таблиця 14. Результати відповідей респондентів на запитання 20 та 21 анкети.

20. Чи забезпечена прозорість та гендерна чутливість процедур відбору кандидатур з числа студентів для заохочення?							
№	Варіант відповіді	Всього %	КПА (факультет)	КПА (1 курс)	КПА (2 курс)	КПА (3 курс)	КПА (4 курс)
1	Повністю забезпечена прозорість та гендерна чутливість	42,95%	-0,08	-0,06	-0,16	0,01	-0,23
2	Забезпечена лише прозорість	21,48%	-0,10	-0,15	0,06	-0,37	0,34
3	Забезпечена лише гендерна чутливість	13,76%	0,38	0,54	0,34	0,34	0,10
4	Повністю ігнорується прозорість та гендерна чутливість	19,13%	0,03	-0,13	0,00	0,13	-0,10

21. Чи забезпечена прозорість та гендерна чутливість процедур відбору кандидатур з числа студентів для надання доручень?							
№	Варіант відповіді	Всього %	КПА (факультет)	КПА (1 курс)	КПА (2 курс)	КПА (3 курс)	КПА (4 курс)
1	Повністю забезпечена прозорість та гендерна чутливість	43,62%	-0,02	0,00	0,16	-0,06	-0,15
2	Забезпечена лише прозорість	19,13%	0,10	0,11	0,09	-0,06	0,53
3	Забезпечена лише гендерна чутливість	16,44%	-0,02	-0,13	-0,22	0,19	-0,10
4	Повністю ігнорується прозорість та гендерна чутливість	18,12%	0,08	0,17	0,02	-0,04	0,04

Таблиця 15. Результати відповідей респондентів на запитання 22 та 23 анкети.

22. Хто на вашу думку сильніший у навчанні?							
№	Варіант відповіді	Всього %	КПА (факультет)	КПА (1 курс)	КПА (2 курс)	КПА (3 курс)	КПА (4 курс)
1	Хлопці та дівчата мають однакові здібності	31,88%	-0,02	0,05	-0,35	-0,08	0,39
2	Дівчата	16,11%	0,28	0,30	0,57	0,01	0,34
3	Хлопці	15,77%	-0,16	-0,53	0,23	-0,01	-0,62
4	Здібності не залежать від статі	35,57%	-0,03	0,03	-0,06	0,00	-0,39

23. Хто частіше є неформальним лідером у студентів?							
№	Варіант відповіді	Всього %	КПА (факультет)	КПА (1 курс)	КПА (2 курс)	КПА (3 курс)	КПА (4 курс)
1	Хлопці та дівчата мають однаковий хист до лідерства	26,51%	-0,07	-0,03	-0,33	-0,08	0,15
2	Дівчата	13,76%	0,42	0,11	0,83	-0,01	0,48
3	Хлопці	23,49%	-0,36	-0,41	-0,61	-0,40	-0,30
4	Лідерство не залежить від статі	30,87%	0,10	0,23	0,07	0,19	-0,42

дексом питомої асиметрії 0,02 у питанні 23 опитаних майже паритетно засвідчили, що успішність навчання та виявлення лідерських якостей у колективі не залежить від статі. По-друге, звертаємо увагу на порівняно значну частину респондентів (у середньому в межах третьої частини від учасників анкетування), які висловили переконання в існуванні переваги однієї із статей у можливостях навчатися та у виявленні лідерських якостей у неформальному спілкуванні. При цьому спостерігається яскраво виражена питома асиметрія – саме особи жіночої статі з відповідними коефіцієнтами питомої асиметрії 0,28 та 0,42 визначили вищий рівень здібностей саме дівчат до навчання та прояву лідерських якостей. Аналогічно, але з точністю до навпаки, особи чоловічої статі з коефіцієнтами питомої асиметрії  $-0,16$  та  $-0,36$  визначили вищий рівень тих самих здібностей саме у хлопців.

Визначивши найбільш «популярні» варіанти відповідей на запитання анкети та зазначивши відповідні коефіцієнти питомої асиметрії, ми отримали діаграму, зображену на рис. 1.

Зазначимо, що відсоток респондентів, які обрали зазначений варіант відповіді, позначений пунктирною лінією, а відповідний КПА – суцільною. Як бачимо, більшість «популярних» відповідей респондентами обрано майже паритетно. Виняток становлять лише свідчення щодо однакових можливостей чоловіків та жінок бути керівниками та виконавцями (запитання 6, варіант відповіді 3, значення КПА 0,14 на користь студенток), щодо однакового рівня гендерної обізнаності чоловіків та жінок (запитання 15, варіанти відповіді 3 та 6, значення КПА  $-0,14$  на користь студентів) та щодо нейтрального відношення викладачів до прояву ініціативи для досягнення гендерної рівності (запитання 16, варіант відповіді 3, значення КПА  $-0,22$  на користь студентів).

**Висновки.** 1. Наявність питомого паритету у гендерних групах респондентів спостерігалася у визнанні важливості забезпечення рівних можливостей жінок та чоловіків у процесі професійної самореалізації

(таблиці 1 та 2), у свідченнях щодо власної участі при потраплянні до ситуацій обмежень та незручностей, пов'язаних із статевою належністю (таблиця 4), в оцінці проявів різниці у ставленні до чоловіків та жінок (таблиця 5), при визначенні стереотипів як гендерно маркованих незручностей, що виникають у різноманітних виробничих ситуаціях (Таблиця 6), у свідченнях щодо розуміння понять «гендер», «комплексний гендерний підхід» та культивування цих понять у підрозділі (Таблиця 8), у заявах про відсутність фактів проведення куратором у групі гендерної роботи (Таблиця 11), у свідченнях щодо надання переваги викладачам однієї статі (Таблиця 13) та щодо гендерної чутливості методики відбору кандидатур з числа студентів для заохочення та для надання доручень (Таблиця 14), у переконанні про незалежність успішності навчання та виявлення лідерських якостей у колективі від статі (Таблиця 15).

2. Натомість яскраво виражена питома асиметрія спостерігалася у трактуванні твердження про те, що саме чоловіки є ефективними керівниками, а жінки – лише виконавцями (Таблиця 3), при розкритті розуміння причин виникнення ситуацій обмежень та незручностей, пов'язаних із статевою належністю (Таблиця 4), у свідченнях про «чоловічі» та «жіночі» трансляції проявів різниці у ставленні до чоловіків та жінок (Таблиця 5) та щодо активності осіб обох статей в опрацюванні додаткових матеріалів та отриманні консультацій (Таблиця 7), у розумінні факту гендерної обізнаності осіб протилежних статей (Таблиця 9), у заявах щодо активності викладачів у прояві ініціативи для досягнення гендерної рівності (Таблиця 10), у свідченнях щодо необхідності проведення статистичних досліджень з гендерної проблематики (Таблиця 12).

3. Незважаючи на те, що обидві гендерні групи абсолютною більшістю з питомим паритетом засвідчили, що ніколи не потрапляли до ситуацій обмежень та незручностей, пов'язаних із статевою належністю (Таблиця 4), дівчата більшою частиною своєї групи

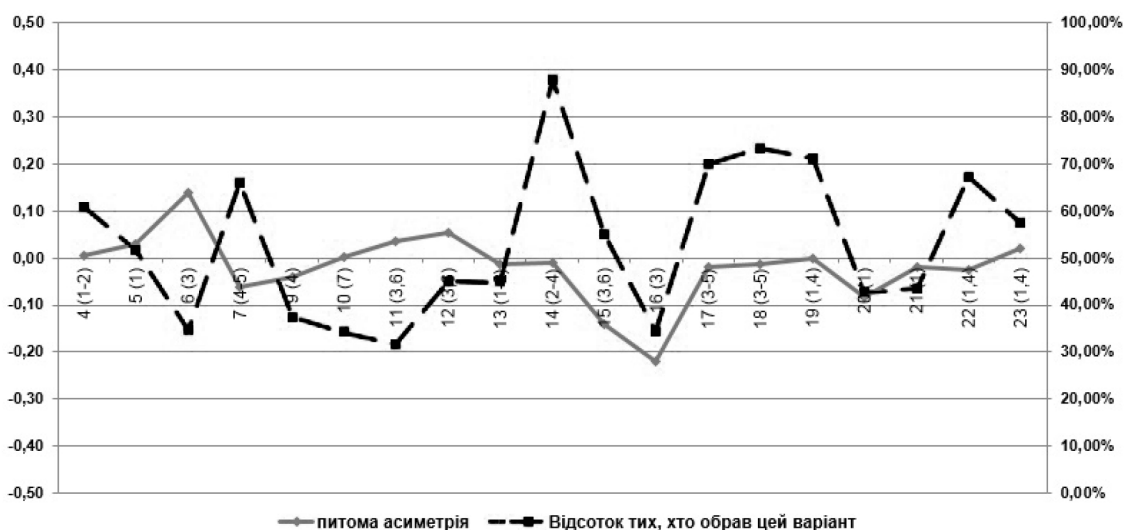


Рис. 1. Значення питомої асиметрії у «популярних» варіантах відповіді учасників анкетування.

стверджували, що серед можливих причин таких обмежень та незручностей були насмішки над особами жіночої статі, визначення їх меншої компетентності, поширення стереотипу щодо домінування чоловічого розуму та способу досягнення успіху (Таблиця 4), зневажливі жарти щодо типової поведінки жінок (Таблиця 5), недооцінка їхніх професійних характеристик (Таблиця 6). При цьому найбільш «популярними» гендерно маркованими незручностями з питомим паритетом обома групами респондентів були визначені гендерні стереотипи (Таблиця 6).

4. Обидві гендерні групи учасників анкетування майже з питомим паритетом продемонстрували досить низький рівень мотивації щодо організації у їхньому підрозділі як гендерної роботи загалом, так і гендерних статистичних досліджень та гендерного аналізу документації (Таблиці 8–12). Це може свід-

чити, на нашу думку, не скільки про відсутність гендерних проблем у студентському середовищі, скільки про недостатню увагу до них.

5. Аналіз вибору варіантів відповідей на запитання анкети, які викликали найбільшу увагу респондентів, показав, що більшість таких «популярних» варіантів обиралися близькими до паритетних частин гендерних груп учасників анкетування (Рис. 1).

Декларації. Стаття підготовлена у рамках проекту Еразмус+ «Гендерні студії: крок до демократії та миру у сусідніх до ЄС країнах з різними традиціями», № 561785-EPP-1-2015-1-LT-EPPKA2-CBHE-JP. Стаття відображає погляди виключно авторів, Європейська Комісія не несе відповідальності за будь-яке використання наданої інформації.

#### БІБЛІОГРАФІЧНІ ПОСИЛАННЯ:

1. Бабенко С. На шляху до гендерної рівності в освіті (досвід проведення гендерного аудиту на факультеті соціології Київського національного університету імені Тараса Шевченка) / С. Бабенко, Л. Малес, О. Харченко, Т. Червінська // Вісник Київського національного університету імені Тараса Шевченка. Соціологія. – 2016. – № 1 (7). – С. 59–64.
2. Бахрушин В.С. Методи аналізу даних: навчальний посібник для студентів / В.С. Бахрушин. – Запоріжжя: КПУ, 2011. – 268 с.
3. Дорогонько Е.В. Обработка и анализ социологических данных с помощью пакета SPSS. Учебно-методическое пособие / Е.В. Дорогонько. – Сургут: Издательский центр СурГУ, 2010. – 60 с.
4. Клецина И.С. Психология гендерных отношений: теория и практика / И.С. Клецина. – СПб.: Алетейя, 2004. – 408 с.
5. Малес Л.В. Основи гендерного аналізу в дисциплінах соціогуманітарного циклу. Методичні рекомендації / Л.В. Малес. – К.: ПРООН, 2004. – 39 с.
6. Марценюк Т. Гендерна рівність і недискримінація: посібник для експертів і експертток аналітичних центрів / Т. Марценюк. – К., 2014. – 65 с.
7. Мельниченко О.В. Гендерні аспекти розвитку особистості майбутнього фахівця у вищому навчальному закладі [Електронний ресурс] / О.В. Мельниченко. – Режим доступу: [http://elibrary.kubg.edu.ua/7440/1/O\\_Melnychenko\\_VCU\\_30\(323\)\\_GI.pdf](http://elibrary.kubg.edu.ua/7440/1/O_Melnychenko_VCU_30(323)_GI.pdf)
8. Плахотник О. Вчитель і вчителька: гендерний аналіз однієї професії / О. Плахотник // Studia Methodologica: альманах / укладач І.В. Папуша. – Тернопіль: ТНПУ, 2008. – Вип. 25: Антропологія літератури: комунікація, мова, тілесність. – С. 310-315.
9. Світайло Н. Гендерний аудит діяльності вищих навчальних закладів (посібник) [Електронний ресурс] / Н. Світайло., Ю. Савельєва, О. Давліканова. – Режим доступу: <http://gendercenter.sumdu.edu.ua/images/docs/12345.pdf>
10. Центр Разумкова. Гендерна рівність і розвиток: погляд у контексті європейської стратегії України / Керівник проекту О. Пишуліна. – Заповіт, 2016.
11. Шевченко З.В. Результати анкетного опитування «Гендерні стереотипи сучасної студентської молоді» [Електронний ресурс] / З.В. Шевченко. – Режим доступу: <http://a-z-gender.net/ua/rezultati-anketnogo-opituvannya-genderni-stereotipi-suchasnoi-studentskoi-molodi.html>

#### REFERENCES:

1. Babenko, S., Males, L., Kharchenko, O., & Chervins'ka, T. (2016). Na shlyakhu do gendernoyi ravnosti v osviti (dosvid provedennya gendernogo audytu na fakul'teti sotsiologii imeni Tarasa Shevchenka) [On the way to gender equality in education (an experience of gender audit at the Faculty of Sociology, the Taras Shevchenko National University of Kyiv)]. *Visnyk Kyivs'koho natsional'noho universytetu imeni Tarasa Shevchenka. Sotsiologiya – Journal of Taras Shevchenko National University of Kyiv. Sociology*, 1, 59–64 (in Ukrainian).
2. Bakhrushyn, V.Ye. (2011). *Metody analizu danykh: navchal'nyy posibnyk dlya studentiv* [Methods of data analysis: a manual for students]. Zaporizhzhya: KPU (in Ukrainian).
3. Dorohon'ko, E.V. (2010). *Obrabotka y analiz sotsyolohyeheskykh danykh s pomoshch'yu paketa SPSS* [Processing and analysis of sociological data using the SPSS package]. Surhut: Yzdatel'sky tsentr SurHU (in Russian).
4. Kletsyna, Y.S. (2004). *Psykholohyya gendernykh otnoshenyy: teoryya y praktyka* [Psychology of Gender Relations: Theory and Practice]. SPb.: Aleteyya (in Russian).
5. Males, L.V. (2004). *Osnovy gendernogo analizu v dystsyplinakh sotsiohumanitarnoho tsyklu* [Fundamentals of gender analysis in the disciplines of socio-humanitarian cycle. Guidelines]. Kyiv: PROON (in Ukrainian).
6. Martsenyuk, T. (2014). *Genderna rivnist' i nedyskryminatsiya* [Gender equality and non-discrimination]. Kyiv (in Ukrainian).
7. Mel'nychenko, O.V. (2015) *Henderni aspekty rozvytku osobystosti maybutn'oho fakhivtsya u vyshchomu navchal'nomu zakladi* [Gender aspects of the development of personality of future specialist in higher education]. <http://elibrary.kubg.edu.ua>. Retrieved from: [http://elibrary.kubg.edu.ua/7440/1/O\\_Melnychenko\\_VCU\\_30\(323\)\\_GI.pdf](http://elibrary.kubg.edu.ua/7440/1/O_Melnychenko_VCU_30(323)_GI.pdf) (in Ukrainian).
8. Plakhotnik, O. (2008). *Vchytel' i vchytel'ka: gendernyy analiz odniyei profesiyi* [Teacher: one profession gender analysis]. *Studia Methodologica: al'manakh – Studia Methodologica : almanac. Antropologiya literatury: komunikatsiya, mova, tilesnist' – Anthropology of literature: communication, language, physicality*, 25, 310-315 (in Ukrainian).
9. Svitaylo, N., Savel'yeva, Yu., & Davlikanova, O. *Gendernyy audyt diyal'nosti vyshchykh navchal'nykh zakladiv* [Gender audits of higher educational institutions]. [gendercenter.sumdu.edu.ua](http://gendercenter.sumdu.edu.ua) Retrieved from: <http://gendercenter.sumdu.edu.ua/images/docs/12345.pdf> (in Ukrainian).

10. Tsentrazumkova. (2016). Henderna rivnist' i rozvytok: pohlyad u konteksti yevropeys'koyi stratehiyi Ukrainy [Razumkov Center. Gender equality and development: a view in the context of the European strategy for Ukraine] / Project Manager O. Pyshchulina. – Zapovit (in Ukrainian).
11. Shevchenko, Z.V. (2015). Rezul'taty anketnoho opytuvannya «Genderni stereotypy suchasnoyi student-s'koyi molodi» [The results of the questionnaire survey «Gender Stereotypes of modern students»]. <http://a-z-gender.net>. Retrieved from: <http://a-z-gender.net/ua/rezultati-anketnoho-opytuvannya-genderni-stereotipi-suchasnoi-studentskoi-molodi.html> (in Ukrainian).

**Акбаш Катерина Сергіївна** – кандидат фізико-математичних наук, старший викладач  
Центральноукраїнський державний педагогічний університет імені Володимира Винниченка  
Адреса: 25006, м. Кропивницький, вул. Шевченка, 1  
E-mail: [k\\_m\\_s\\_kirovograd@mail.ru](mailto:k_m_s_kirovograd@mail.ru)

**Пасічник Наталія Олексіївна** – кандидат педагогічних наук, доцент  
Центральноукраїнський державний педагогічний університет імені Володимира Винниченка  
Адреса: 25006, м. Кропивницький, вул. Шевченка, 1  
E-mail: [pasichnyk1809@gmail.com](mailto:pasichnyk1809@gmail.com)

**Різняк Ренат Ярославович** – доктор історичних наук, професор  
Центральноукраїнський державний педагогічний університет імені Володимира Винниченка  
Адреса: 25006, м. Кропивницький, вул. Шевченка, 1  
E-mail: [rzhniak@gmail.com](mailto:rzhniak@gmail.com)

**Akbash Kateryna S.** – PhD in Physics and Mathematical Sciences, Senior Lecturer  
Volodymyr Vynnychenko Central Ukrainian State Pedagogical University  
Address: 1, Shevchnko Str., Kropyvnytsky, 25006, Ukraine  
E-mail: [k\\_m\\_s\\_kirovograd@mail.ru](mailto:k_m_s_kirovograd@mail.ru)

**Pasichnyk Natalia O.** – PhD in pedagogy, assistant professor  
Volodymyr Vynnychenko Central Ukrainian State Pedagogical University  
Address: 1, Shevchnko Str., Kropyvnytsky, 25006, Ukraine  
E-mail: [pasichnyk1809@gmail.com](mailto:pasichnyk1809@gmail.com)

**Rizhniak Renat Y.** – doctor of historical sciences, Full Proof.  
Volodymyr Vynnychenko Central Ukrainian State Pedagogical University  
Address: 1, Shevchnko Str., Kropyvnytsky, 25006, Ukraine  
E-mail: [rzhniak@gmail.com](mailto:rzhniak@gmail.com)