



РЕЛЬЄФ, ЛАНДШАФТИ ТА ДЕРЕВНА РОСЛИННІСТЬ ДЕНДРОПАРКУ “СОФІЇВКА”

Ю.О. КЛИМЕНКО¹, І.С. КОСЕНКО²

¹ Національний ботанічний сад ім. М.М. Гришка НАН України
Україна, 01014 Київ, вул. Тімірязєвська, 1

² Дендрологічний парк “Софіївка” НАН України
Україна, 20300 Умань, вул. Київська, 12а

Наведено топографічний і ландшафтний плани дендропарку “Софіївка” та план його деревної рослинності. Описано заходи, спрямовані на перевод частини діброви з лісового типу садово-паркового ландшафту в парковий. Зроблено аналіз деревної рослинності.

Уманський державний дендрологічний парк “Софіївка” НАН України є шедевром садово-паркового мистецтва кінця XVIII — початку XIX ст. Парк розкинувся на площі понад 170 га на околиці старовинного міста Умань Черкаської обл. Це — зразок поєднання в єдину паркову композицію води, землі, каменів, рослинності, архітектурних споруд і скульптур.

Заснований парк у 1796 р. багатим польським магнатом Станіславом Щенським Потоцьким на честь дружини красуні-гречанки Софії. Як відомо, ідея спорудження парку в романтичному стилі з використанням римської та грецької міфології належала самій Софії. Автором архітектурного проекту, а також керівником усіх робіт з будівництва “Софіївки” був талановитий польський військовий інженер Людвіг Метцель, який зумів на полотні природи та людської праці втілити образи безсмертних героїв Гомерової “Одіссеї” та “Іліади”.

Історії “Софіївки” та її сучасному стану присвячено численні публікації, зокрема, найповніше вони висвітлені в монографії І.С. Косенка, Г.Ю. Храбана, В.В. Мітіна, В.Ф. Гарбуза [2]. Але

рельєф парку, його ландшафти та деревна рослинність потребують подальшого вивчення.

Нині площа парку складається з основної території, Третього ставу та його берегів і розсадника. За дендропарком закріплене річище Кам'янки до її впадіння в Уманку (близько 11 га) (рис. 1). Навколо парку виділено охоронні зони. Рельєф основної території парку складний (перепад висот 49 м — від 171 до 220 м) (рис. 2). Складність рельєфу обумовлена балками. В одній з них лежить річище Кам'янки, на якій створено Верхній та Нижній стави. Від північної частини Нижнього ставу відходить урочище Звіринець. На новій території парку розташована Грекова балка, у якій створено Лебединий став, став Нерестилище та Ювілейний став. Хоча вони сучасні, але розташовані на передбачених ще у XIX ст. місцях — проекти цих водойм є на плані 1855 р. і плані часів Уманського землеробського училища [4]. Нині розпочато будівництво четвертого найефектнішого ставу біля головного входу в парк з вул. Садової.

Під час аналізу ландшафтів дендропарку було використано класифікацію Л.І. Рубцова [6, 7], який виділив 6 типів садово-паркових ландшафтів: 1) лісові, 2) паркові, 3) регулярні, 4) лучні, 5) садові, 6) альпійські.



На території дендропарку представлені всі типи садово-паркових ландшафтів (рис. 3), основним з них є лісовий. Зелені насадження "Софіївки" набули лісового характеру через 50 років після заснування парку. Це засвідчено у статті Ф. Базинера [1] про Софіївку, де також зазначалося, що уманський сад щодо рослин не може похвалитися своїм багатством. Ф. Базинер називав окремі види рослин парку: павловнія імператорська, іудине дерево, каштан посівний, катальпа бузковолиста, гібіскус сірійський, в'яз плакучий, сосна Веймутова, ялівець козацький, ялина канадська, платан східний, клен гостролистий, липа широколиста, гледичія звичайна, ясен манний, айлант залозистий, сумах оленерогий, сосна звичайна, тополя біла, верба вавилонська. Він повідомив, що ці дерева погано розміщені та їх більшість росте на закритих ділянках або в глишині серед густого лісу, де їх важко помітити.

З роками, і особливо після 1929 р., коли "Софіївці" було надано статус заповідника, паркові ландшафти поступово перетворилися у лісові. У звіті за 1960 р. за темою: Восстановление и улучшение парковых композиций дендропарка "Софиевка", що виконували упродовж 1955—1960 рр. під керівництвом Л.І. Рубцова, зазначено: "За 160-річний період існування парку багато його ділянок утратили свої композиційні достоїнства, деякі екзоти віджили свій вік, а на їх місці шляхом самосіву з'явилися аборигенні породи. В результаті цього парк почав набувати характеру лісового масиву. Видовий склад за період Великої Вітчизняної війни 1941—1945 рр. зменшився до 180 видів і форм" [2]. На жаль, основному масиву насаджень до сьогоднішніх часів не повернуто колись задуманий ландшафт, вони й досі носять лісовий характер.

Парковий тип ландшафту сформовано, в основному, в новій частині, де невеликі гайки чергуються з галявинами, на яких зростають поодинокі дерева. Слід зазначити, що у "Софіївці", як і в багатьох інших ландшафтних парках, насадження яких створювали штучно, повинні переважати паркові типи ландшафту. Як нам відомо, парк збудовано на околиці міста, де росли кілька поодиноких дерев (дуб, липа, верба, груша) [9]. На картинах В. Аллана (рис. 4), якими була проілюстрована поема С. Трембецького [8], видно,

що саме парковий тип ландшафту був характерний для "Софіївки" загалом. Лише ближче до меж парку створювали масиви лісового типу, хоча і серед них робили галявини [5]. Урочище Дубинка, яке було колись на межі парку, в наш час, коли площа парку значно збільшилася, опинилося у центрі. З фону воно перетворилося на важливу ландшафтну складову. Тому останніми роками розпочато ро-



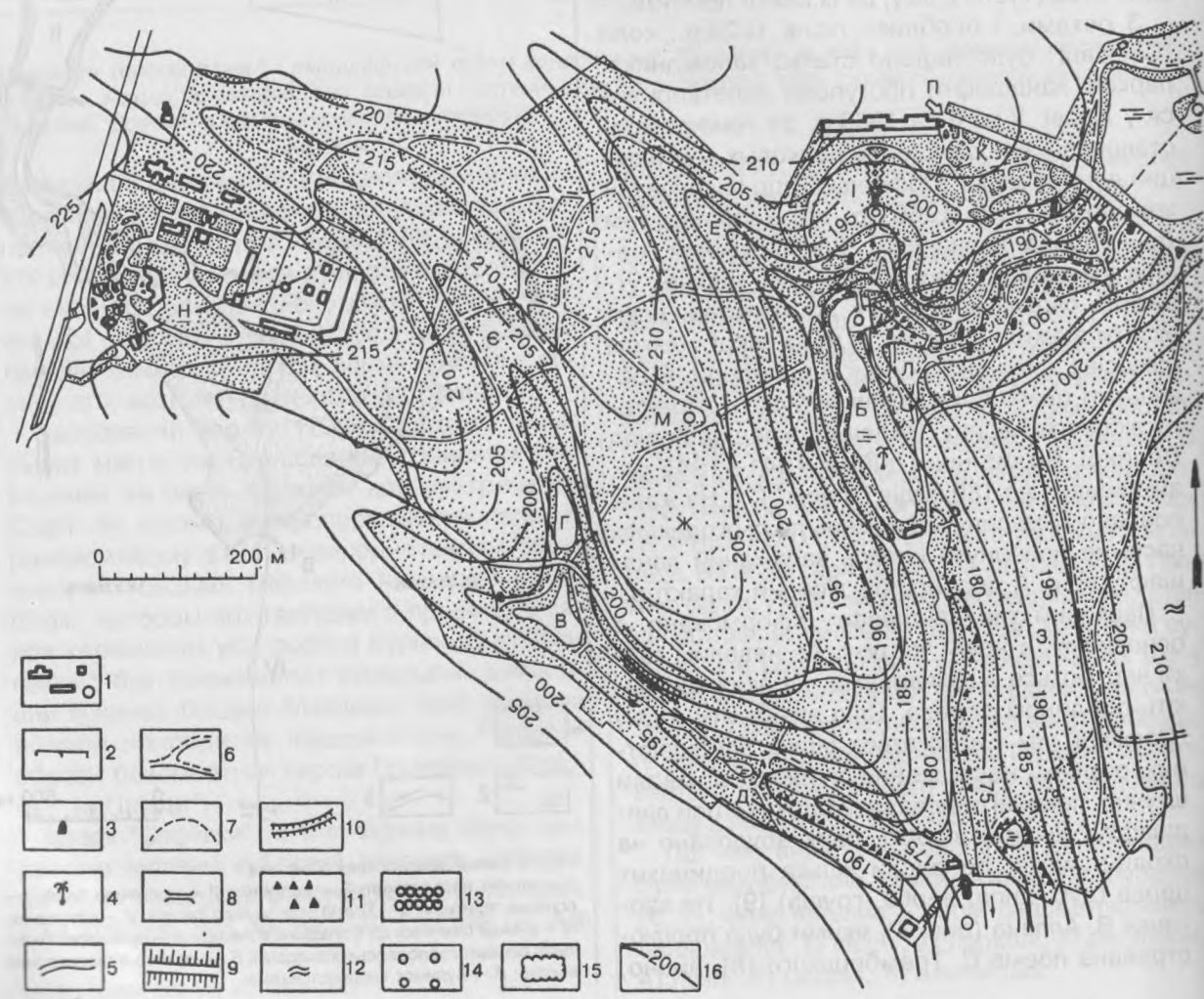
РИС. 1. Схема дендропарку "Софіївка":
1 — зелені насадження; 2 — водойми; 3 — напрямки течії; I — основна територія; II — Третій став та його береги; III — розсадник; IV — річище Кам'янки до її впадіння в Умань; А — оранжерея Уманської сільськогосподарської академії; Б — науково-лабораторний корпус; В — Будинок творчості вчених

...вони відіграють важливу роль у формуванні ландшафту та рослинності. Це означає, що вони є важливими елементами екологічної системи. Вони впливають на клімат, ґрунт та водні ресурси. Крім того, вони є джерелом біологічного різноманіття та надають естетичну цінність території.

...вони відіграють важливу роль у формуванні ландшафту та рослинності. Це означає, що вони є важливими елементами екологічної системи. Вони впливають на клімат, ґрунт та водні ресурси. Крім того, вони є джерелом біологічного різноманіття та надають естетичну цінність території.

РОЛЬ ЛАНДАШФУ ТА РОСЛИНОСТІ В ЕКОЛОГІЧНІЙ БЕЗПЕЦІ УКРАЇНИ

...вони відіграють важливу роль у формуванні ландшафту та рослинності. Це означає, що вони є важливими елементами екологічної системи. Вони впливають на клімат, ґрунт та водні ресурси. Крім того, вони є джерелом біологічного різноманіття та надають естетичну цінність території.



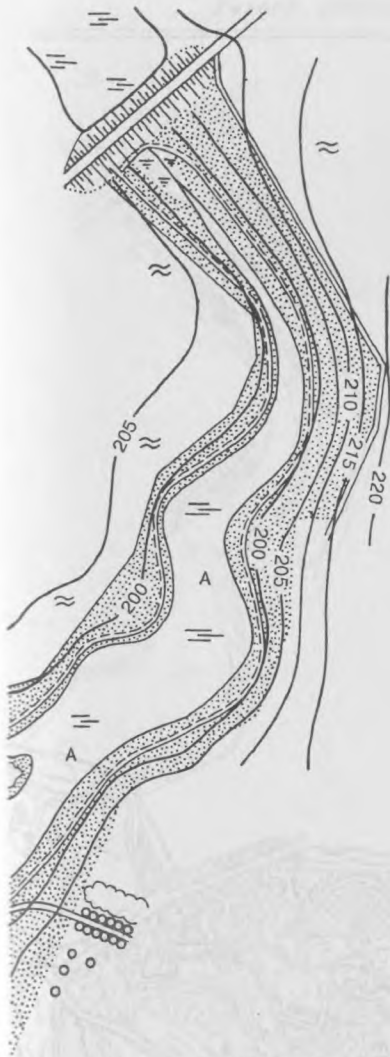


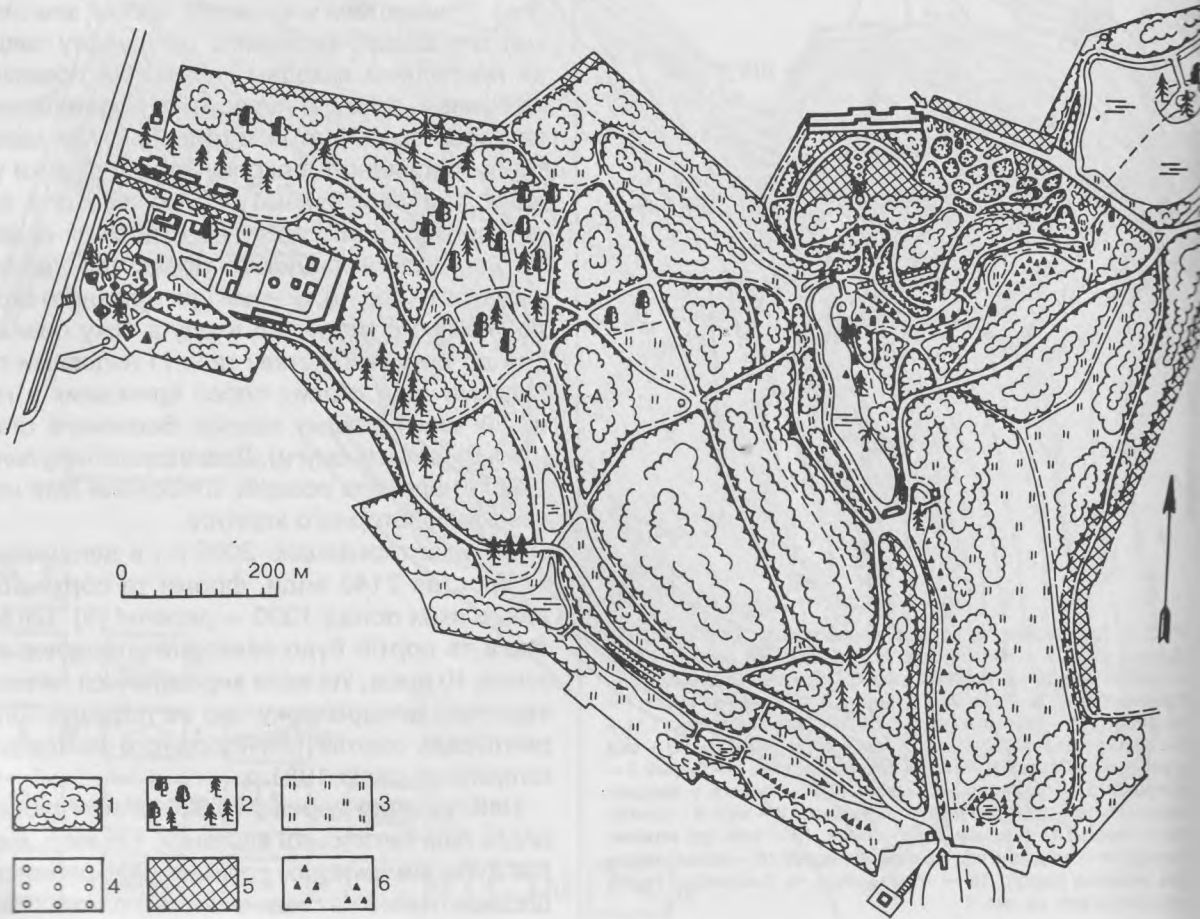
РИС. 2. Планування та рельєф дендропарку "Софіївка": А — Верхній став; Б — Нижній став; В — Лебединий став; Г — став Нерестилице; Д — Ювілейний став; Е — урочище Звіринець; Є — Грекова балка; Ж — урочище Дубинка; З — галявина Грибок; І — амфітеатр; К — "Англійський парк"; Л — "Кавказька гірка"; М — Китайська альтанка; Н — науково-лабораторний корпус; О — вхід у парк з вул. Садової; П — вхід з боку оранжерей; 1 — будівлі; 2 — огорожа; 3 — пам'ятник; 4 — фонтан; 5 — дорога з твердим покриттям; 6 — ґрунтова дорога; 7 — стежка; 8 — міст; 9 — дамба; 10 — тераси; 11 — каміння; 12 — рілля; 13 — алея (за межами парку); 14 — плодовий сад (за межами парку); 15 — лісовий масив (за межами парку); 16 — горизонталь та її відмітка. Решту позначень див. на рис. 1

боти з розчистки дібровного масиву від супутніх видів, підросту та кущового ярусу (на рис. 3 ці площі позначені літерою А). Внаслідок цих робіт зімкненість насадження знижується. Освітлення поверхні, а також штучне формування газону змінюють трав'янистий ярус. Окремі ділянки за станом наближаються до паркового типу садово-паркового ландшафту (рис. 5). Такі ділянки мають естетичніший вигляд. Але є небезпека, що досить сильні зміни у сталому фітоценозі призведуть до небажаних наслідків. Через це роботи виконують поетапно та відстежують стан діброви, в якій проведено розчистку. На частині площ зберігатимуть фітоценози, які близькі до природних. Це доречно й тому, що для парків романтичного стилю притаманні дещо зарослі окремі ділянки. Експеримент із зміною ландшафтного вигляду діброви на Дубинці має важливе теоретичне і практичне значення для паркобудівництва України.

Лучні ландшафти є як на дні балок, так і на підвищених місцях (наприклад, на галявині Грибок). Річище Кам'янки являє собою альпійський тип садово-паркового ландшафту завдяки природним виходам каміння на поверхню та брилам, які були пересунуто і розташовано за проектом Л. Метцеля (рис. 6, 7). За характером рослинного покриву окремі ділянки уздовж Кам'янки близькі або до лісового, або до паркового, або до лучного типів ландшафту. Регулярний ландшафт представлений амфітеатром (рис. 8), алеями (від головного входу до Нижнього ставу, від входу з боку оранжерей до Верхнього ставу та ін.) і рядовими посадками (ряд старих сосен кримських в північній частині парку вздовж Верхнього ставу (рис. 9), захисні смуги). До садового типу ландшафту належить розарій, створений біля науково-лабораторного корпусу.

За інвентаризацією 2000 р., в дендропарку зростає 2143 види, форми та сорти рослин, з яких понад 1000 — деревні [3]. Багато видів та сортів було завезено упродовж останніх 10 років. Усі вони вирощуються на новій території дендропарку, що не порушує Флорентійську хартію Міжнародного комітету з історичних садів 1981 р.

Найстарішим деревом є 300-річний дуб, що росте біля Китайської альтанки. Кількість вікових дубів вимірюється сотнями. 200-річний рубіж перетнули в'яз гладенький та 5 тополь білих.



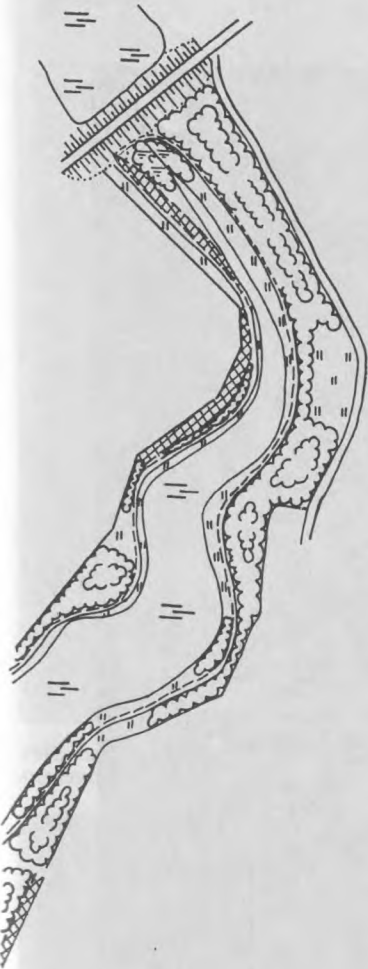


РИС. 3. Ландшафтний план дендропарку "Софіївка". Типи садово-паркових ландшафтів: 1 — лісовий, 2 — парковий, 3 — лучний, 4 — садовий, 5 — регулярний, 6 — альпійський; А — ділянки, на яких здійснюється прорідження діброви. Решту позначень див. на рис. 2

У 1836 р. були висаджені липи серцелисті, 50 з яких живе й досі. 150-річного віку досягли 35 модрин європейських, 2 сосни Веймутова та ясени звичайні. Представники ще 43 видів та форм мають вік понад 100 років. Серед них ялиця біла, ялина європейська, сосни чорна, кримська і звичайна, болотний кипарис звичайний, ліщина ведмежа та одна її форма, бундук канадський, софора японська, бук лісовий і дві його форми, гірकोкаштан звичайний і дві його форми, гірकोкаштани м'ясо-червоний та павія, липи американська, повстиста та європейська, а також форма останньої, каркаси південний та західний, бархат амурський та ін.

Нещодавно загинули (від повені, суворих зим тощо) найстаріша в Україні туя західна *, 150-річне тюльпанне дерево, 100-річний бук східний, 4-стовбурна біла тополя, 3 стовбури якої на висоті близько 3 м були зрощені гілками (це дерево росло з 1860 р.).

План деревної рослинності основної території дендропарку наведено на рис. 10.

Площа цієї території досягає 120 га, з них на насадження припадає 99,61 га (83,01 %), на шляхово-стежкову мережу — 9 га (7,5 %), на будівлі — 0,24 га (0,2 %), на водойми — 10,27 га (8,56 %), на розсадник — 0,28 га (0,23 %), на господарський двір — 0,60 га (0,5 %).

Площа насаджень розподіляється так: ділянки, на яких домінує дуб звичайний, займають 13,38 га (13,43 %), дуб червоний — 0,44 га (0,44 %), липа серцелиста — 0,80 га (0,81 %), ясен звичайний — 15,88 га (15,94 %), граб звичайний — 0,94 га (0,95 %), клен гостролистий — 1,76 га (1,77 %), береза повисла — 0,88 га (0,89 %), осика та тополя біла — 0,66 га (0,66 %), верба біла — 0,32 га (0,32 %), горіх ведмежий — 4,21 га (4,23 %), горіх чорний — 0,64 га (0,64 %), інші види листяних дерев — 0,32 га (0,32 %), сосна звичайна — 0,78 га (0,78 %), ялина європейська — 3,17 га (3,18 %), модрина європейська — 0,54 га (0,54 %), туя західна — 0,22 га (0,22 %), сосна кримська — 0,74 га (0,74 %), кипарисовик горохоплодий — 0,30 га (0,3 %), ялівець віргінський — 0,1 га (0,1 %), сосна Веймутова — 0,1 га (0,1 %); деградована діброва з майже однаковими співвідношеннями ясена звичайного, липи серцелистої, клена гостролистого, граба звичайного, дуба звичайного,

* Вік встановити не вдалося.

У 1836 в саду встановили пам'ятник...
висота 150-річного віку дерева 32

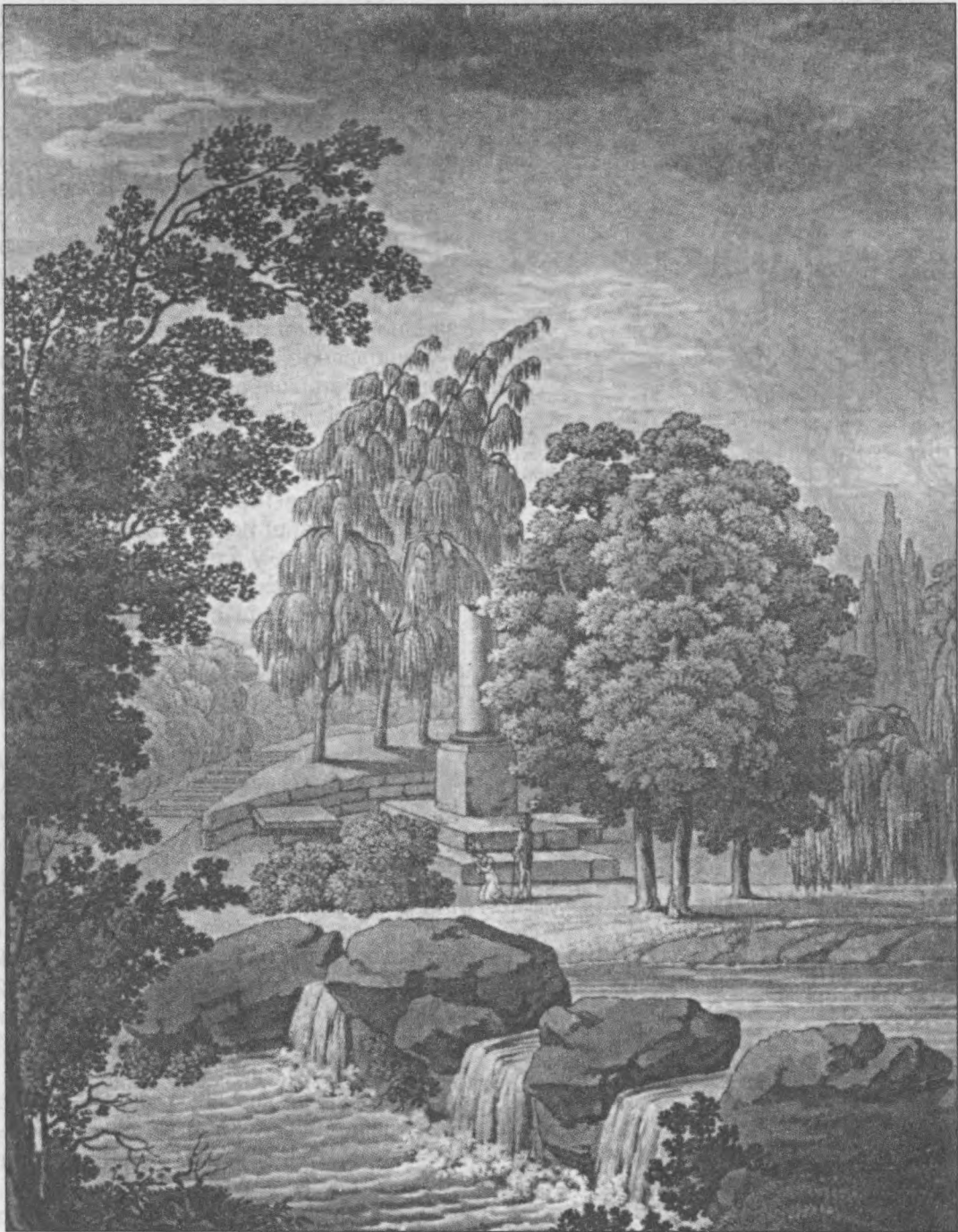


РИС. 4. Картина В. Аллана (початок XIX ст.), Водоспад "Три сльози" та "Розбита колона"



РИС. 5. Узлісся діброви, на якому видалені супутні види та кущовий ярус (лісовий тип садово-паркового ландшафту перетворюється на парковий)

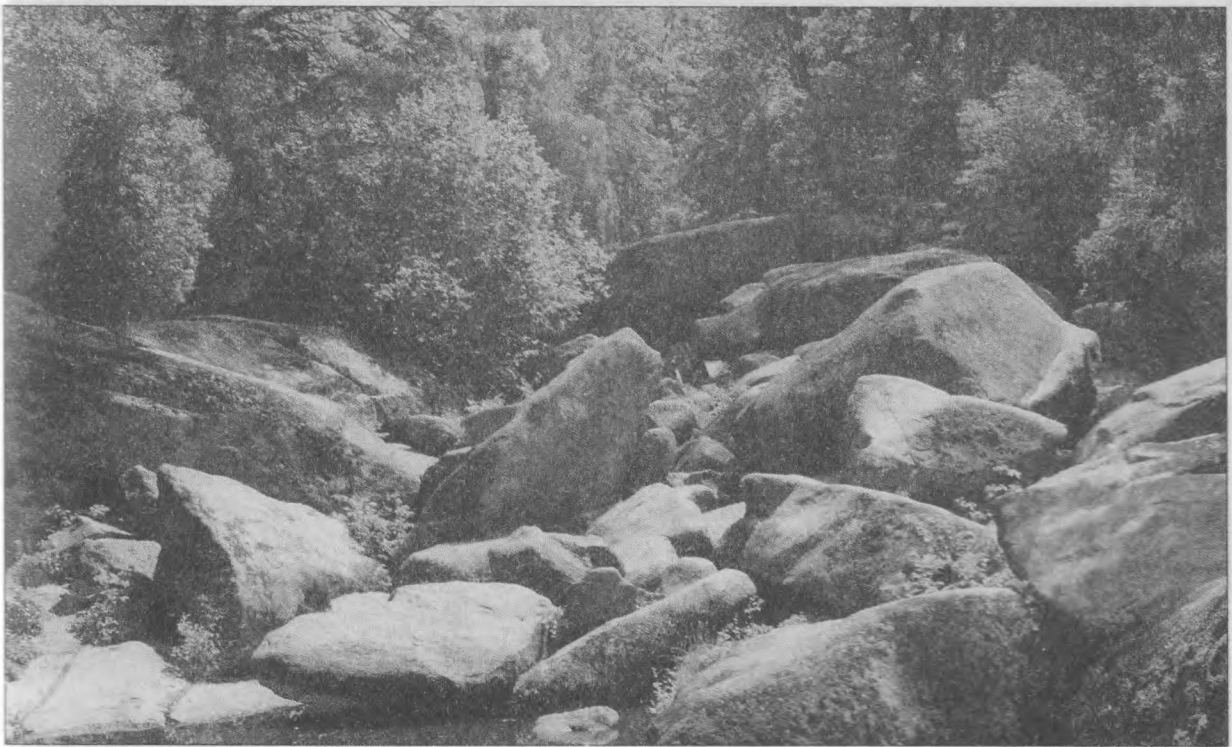


РИС. 6. "Долина Велетнів" (альпійський тип садово-паркового ландшафту)



РИС. 7. "Критський лабіринт" (альпійський тип садово-паркового ландшафту)



РИС. 8. Партерний амфітеатр (регулярний тип садово-паркового ландшафту)



клена польового та в'язів — 7,98 га (8,01 %); інші ділянки з листяних дерев, серед яких жоден вид не переважає — 7,10 га (7,13 %); насадження хвойних, серед яких не можна виділити домінуючий вид — 2,80 га (2,81 %); галявини — 32,98 га (33,11 %); рядові посадки — 2,37 га (2,38 %); розарій — 0,2 га (0,2 %).

Один з найпоширеніших видів — дуб звичайний. Масиви старих дерев є в урочищі Дубинка, а молодих — на схилах Грекової балки. Під час створення парку висаджували місцеві види — дуб звичайний, ясен звичайний, липу серцелисту, клен гостролистий, граб звичайний, клен польовий, в'яз гладенький. На окремих ділянках вони утворюють насадження, в яких жоден вид не домінує (на рис. 10 ці ділянки позначено літерою "є"). Ми вважаємо такі площі деградованою дібровою.

"Софіївка" є прикладом того, як штучно створені насадження з аборигенних видів з часом уподібнюються природним з притаманною їм ярусністю та складом кущових і трав'янистих видів.

Є дослідження [5], які засвідчують, що на плато для дуба не досить добрі умови місцезростання, тому він лише III бонітету. На схилах умови більш придатні для граба. Неважко помітити, що діброва краще збереглася на плато і гірше на схилах, хоча не можна виключити, що цей розподіл зумовлений не тільки екологічними потребами рослин, а й тим, що так було здійснено посадки. Дані праці [5] про те, що природне відновлення дуба майже не відбувається, підтверджуються і нині, тоді як інші види (на одних ділянках ясен, на інших — граб) утворюють ясны самосів і в міру випадання старих дубів витісняють цей вид з насадження. Отже, якщо не протидіяти цій тенденції зміни насаджень, площа діброви зменшуватиметься, а ясеневників та грабняків — збільшуватиметься за її рахунок, а також за рахунок виділів, в яких нині жоден вид не домінує (є ознаки, що, найвірогідніше, площі таких виділів зазначені два види поділять між собою). З погляду естетичності насаджень було б краще, якби виділи без домінуючого виду трансформувалися у діброву. Тому невідкладно треба вжити комплекс заходів, спрямованих на відновлення діброви та розширення її площі. Просте підсаджування дубів замість тих рослин, що випали, у старих масивах малоперспективне. Вікно



РИС. 9. Ряд з сосни кримської (елемент регулярного планування)

у полозі через деякий час закрийють крони сусідніх дерев і молоді саджанці загинуть від нестачі світла. Щоб цього уникнути, довкола дерева, яке загинуло, потрібно видалити усі малоцінні рослини і, тільки якщо внаслідок цього утвориться досить великий просвіт, висаджувати дубки. Досвід засвідчує, що в разі реконструкції декоративних рослинних композицій повна заміна куртини, яка розпадається, перспективніша, ніж спроби доповнення на місці загиблих рослин.

Значну територію займають ясеневники (сумарна площа ділянок, на яких домінує ясен, перевищує площу діброви). Вони переважають у східній частині парку та в районі урочища Звіринець. Для старовинних парків Лісостепу України характерним є явище заміни дібров на ясеневники, але в даному разі однозначно цього



стверджувати не можна, оскільки насадження мають штучне походження. Лише подальші дослідження вікової структури зазначених масивів або віднайдення їхніх описів в архівних матеріалах можуть допомогти з'ясувати усі питання.

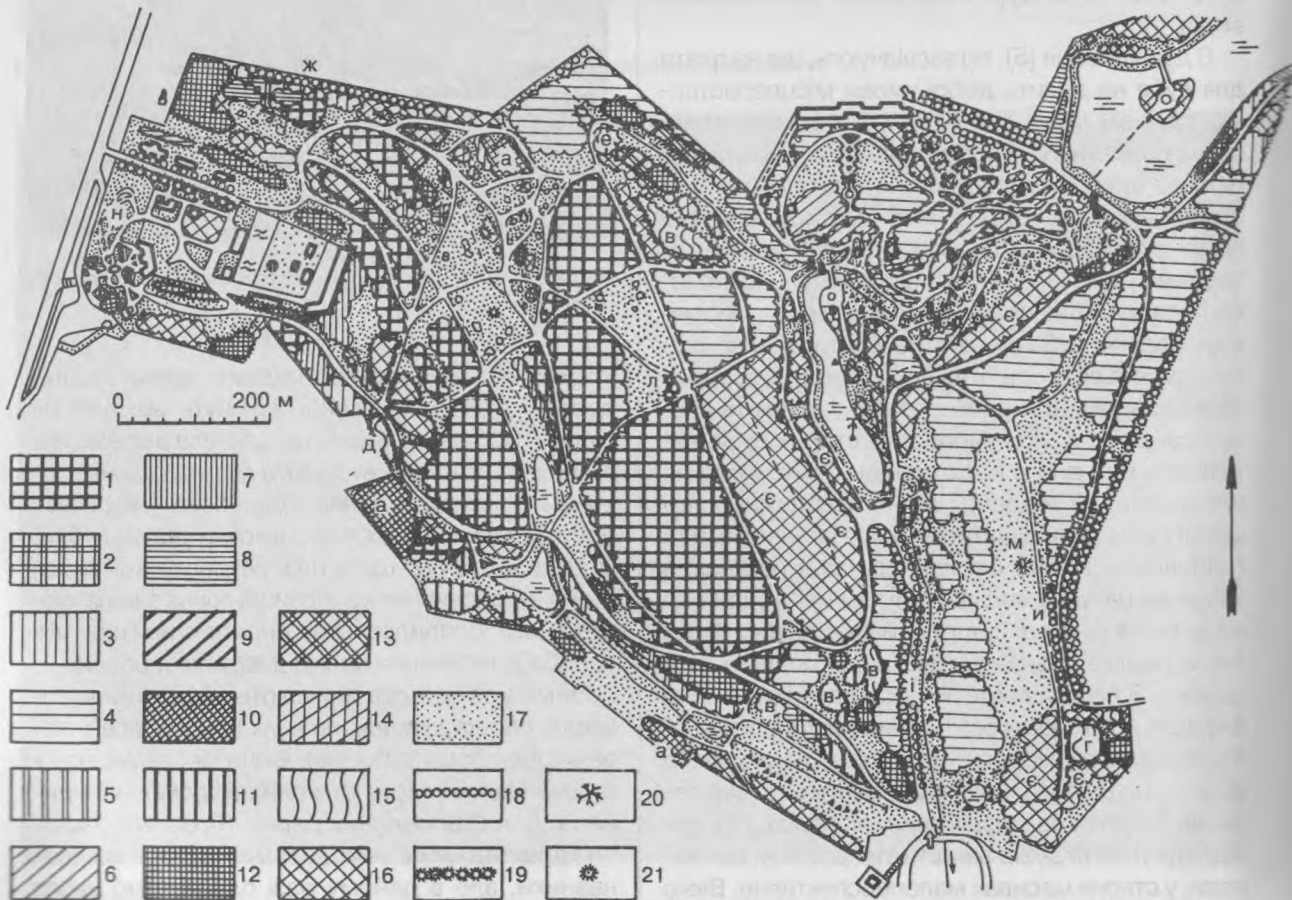
Не можна виділити домінуючий вид в Англійському парку, створеному у 1890—1891 рр. В.В. Пашкевичем (тут на площі близько 2 га зростає 112 видів та форм деревних рослин), та на Кавказькій гірці (57 видів та форм деревних рослин).

Значно поширені у "Софіївці" насадження ведмежого горіха — всього у парку росте понад 3000 екземплярів цього виду. Більшість з них вирощена з насіння, зібраного з чотирьох дерев, висаджених В.В. Пашкевичем в Англійському парку, але є й рослини, що вирости з насіння або саджанців, привезених з різних

куточків природного та інтродукційного ареалу ведмежого горіха.

За площею, на якій вид домінує, серед хвойних найпоширеніші ялина європейська, сосни звичайна та кримська (насадження останньої були створені у 1860-х роках на Звіринці, але ще наприкінці XIX ст. почали відмирати, хоча певна кількість дерев збереглася досі), модрина європейська, кипарисовик горохоплідий, туя західна, сосна Веймутова, ялівець віргінський. Крім перелічених видів тут росте понад 100 екземплярів ялівців козацького та звичайного, ялини колючої та канадської. Подекуди з хвойних сформовані насадження, в яких жоден вид не переважає. Загалом представники цього класу займають у парку незначні площі порівняно з листяними.

З метою збереження та відродження ста-



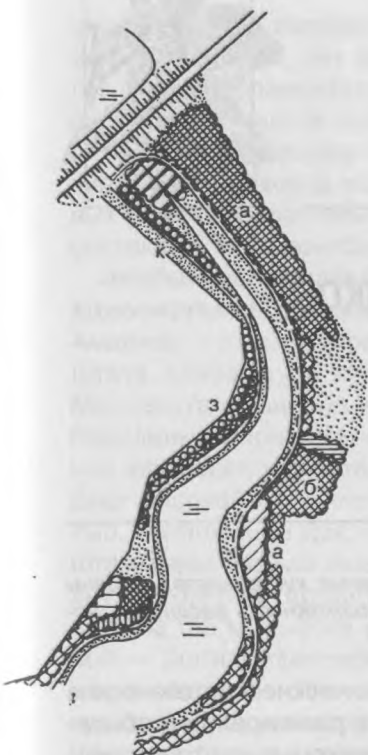


РИС. 10. План деревних насаджень дендропарку "Софіївка":

1 — дуб звичайний, 2 — дуб червоний, 3 — липа серцелиста, 4 — ясен звичайний, 5 — граб звичайний, 6 — клен гостролистий, 7 — береза повисла, 8 — осика та тополя біла, 9 — верба біла, 10 — інші види листяних дерев (а — ведмежий горіх, б — горіх чорний), 11 — сосна звичайна, 12 — ялина європейська, 13 — модрина європейська, 14 — туя західна, 15 — інші види хвойних дерев (в — сосна кримська, г — кипарисовик горохоплодий, д — ялівець віргінський, е — сосна Веймутова), 16 — виділ, в якому жоден вид не переважає (е — деградована діброва, в якій в майже рівних кількостях зростають ясен звичайний, липа серцелиста, клен гостролистий, граб звичайний, дуб звичайний, клен польовий, в'язи), 17 — галявини, 18 — ряд з листяних дерев (ж — липа серцелиста, з — гледичія звичайна, и — дуб звичайний, і — липа серцелиста та гіркокаштан звичайний), 19 — ряд з хвойних дерев (к — сосна кримська), 20 — окреме листяне дерево (л — дуб біля Китайської альтанки, м — два дуби на галявині Грибок), 21 — окреме хвойне дерево; н — розарій

ровинного парку у ньому проводять моніторинг таксономічного складу, ландшафтів та стану фітоценозів. У новій частині парку широко розгорнуто роботи з інтродукції рослин.

1. Базинер Ф. Краткое описание Царицына сада близ г. Умани Киевской губернии // Журн. М-ва гос. имуществ. — 1851. — № 4. — Ч. 2. — С. 79—84.
2. Звіт «Восстановление и улучшение парковых композиций дендропарка "Софиевка"». — 1960.
3. Каталог рослин дендрологічного парку "Софіївка". — Умань : Уманський дендрологічний парк "Софіївка" НАН України, 2000. — 160 с.
4. Косенко І.С., Храбан Г.Ю., Мітін В.В., Гарбуз В.Ф. Дендрологічний парк "Софіївка". — К. : Наук. думка, 1996. — 192 с.
5. Лыпа А.Л. Софиевка: Уманский государственный заповедник (1796—1946). — Киев : Изд-во АН УССР, 1948. — 110 с.
6. Рубцов Л.И. Садово-парковый ландшафт. — Киев : Изд-во АН УССР, 1956. — 212 с.
7. Рубцов Л.И. Проектирование садов и парков. — М. : Стройиздат, 1979. — 183 с.
8. Trembecki S. Sophiowka: Poeme polonais, traduit en vers francais par le comte de Lagarde. — Vienne : De l'imprimerie d'Antoine Strauss, 1815. — 161 s.
9. Themery T. Guide de Sophiowka, surnomme la merveille de l'Ukraine... — Odessa, 1846.

РЕЛЬЕФ, ЛАНДШАФТЫ И ДРЕВЕСНАЯ РАСТИТЕЛЬНОСТЬ ДЕНДРОПАРКА "СОФИЕВКА"

Ю.А. Клименко¹, И.С. Косенко²

¹ Национальный ботанический сад им. Н.Н. Гришко НАН Украины, Украина, Киев

² Дендрологический парк "Софиевка" НАН Украины, Украина, Умань

Приведены топографический и ландшафтный планы дендропарка "Софиевка" и план его древесной растительности. Описаны мероприятия, направленные на перевод части дубравы из лесного типа садово-паркового ландшафта в парковый. Сделан анализ древесной растительности.

RELIEF, LANDSCAPE AND WOODY VEGETATION IN DENDROLOGICAL PARK SOFIIVKA

Yu.O. Klimenko, I.S. Kosenko

M.M. Grishko National Botanical Gardens, National Academy of Sciences of Ukraine, Kyiv
Dendrological Park Sofiivka
National Academy of Sciences of Ukraine, Uman

The plans of topography, landscape and woody vegetation in dendrological park Sofiivka are presented. Some measures to change the type of the oak forest section and to alter the park-garden landscape into the garden landscape are described. The woody vegetation is analysed.