

УДК 37.013.32

М. Г. Лаврова,

Т. М. Щербакова, канд. хім. наук, доц.,

С. В. Щербаков¹, канд. хім. наук, доц.,

О. О. Тарабрін¹, д-р мед. наук, проф.,

С. С. Щербаков¹, канд. мед. наук,

Д. Г. Гавриченко¹, канд. мед. наук,

К. П. Кірпи́чнікова¹, канд. мед. наук

ОСОБЛИВОСТІ КОНЦЕНТРАЦІЇ І СТІЙКОСТІ УВАГИ У СТУДЕНТІВ ВИЩИХ НАВЧАЛЬНИХ ЗАКЛАДІВ

Одеський національний університет імені І. І. Мечникова, Одеса, Україна,

¹ Одеський національний медичний університет, Одеса, Україна

УДК 37.013.32

М. Г. Лаврова, Т. М. Щербакова, С. В. Щербаков¹, О. О. Тарабрін¹,

С. С. Щербаков¹, Д. Г. Гавриченко¹, К. П. Кірпи́чнікова¹

ОСОБЛИВОСТІ КОНЦЕНТРАЦІЇ І СТІЙКОСТІ УВАГИ

У СТУДЕНТІВ ВИЩИХ НАВЧАЛЬНИХ ЗАКЛАДІВ

Одеський національний університет імені І. І. Мечникова, Одеса, Україна,

¹ Одеський національний медичний університет, Одеса, Україна

Наведені залежності відносної частоти відповідей від загальної кількості помилок за тестом «ЮСЕФО. Форма А» у тестованих студентів свідчать, що високим і середнім рівнями концентрації уваги володіють тільки 20–25 % студентів I–V курсів денного відділення хімічного факультету ОНУ імені І. І. Мечникова; 24 % студентів I курсу заочного відділення біологічного факультету ОНУ імені І. І. Мечникова і 25–30 % студентів I курсу денного відділення медичного факультету ОНМедУ. У більшості студентів зареєстровано низький рівень концентрації уваги.

Високий і середній рівні стійкості уваги визначені у 8–22 % студентів хімічного факультету та 15 % студентів біологічного факультету ОНУ імені І. І. Мечникова і 15–27 % — у студентів ОНМедУ.

Вивчення індивідуальних особливостей уваги та їх об'єктивна оцінка необхідні при розв'язанні багатьох практичних завдань навчальної та трудової діяльності. Більшість студентів володіє концентрацією і увагою нижче середнього, що сьогодні безперечно позначається на навчанні, а в подальшому може вплинути на результати трудової діяльності.

Ключові слова: увага, навчання, концентрація.

UDC 37.013.32

M. G. Lavrova, T. M. Shcherbakova, S. V. Shcherbakov¹, O. O. Tarabrin¹,

S. S. Shcherbakov¹, D. G. Gavrychenko¹, K. P. Kirpichnikova¹

FEATURES OF CONCENTRATION AND STABILITY OF ATTENTION FROM STUDENTS OF HIGHER SCHOOLS

The Odessa National University named after I. I. Mechnikov, Odessa, Ukraine,

¹ The Odessa National Medical University, Odessa, Ukraine

The dependences of the relative responses frequency from the total number of errors on the test “YuSEFO. Form A” students indicate that high and medium level of concentration has only 20–25% of students in the faculty of Chemistry of the Odessa National University; 24% of students in the faculty of Biology I course of the Odessa National University and 25–30% of the students I course of the Odessa National Medical University. Most students have the low level of concentration. High and medium level of attention stability is defined in 8–22% of students in the faculty of Chemistry; 15% of students in the faculty of Biology and 15–27% — students of the Odessa National Medical University.

The study of the individual attention characteristics and evaluation is necessary to solve many practical problems of educational and employment. Most students have concentration and attention below average, which affects learning, and in the future may affect the results of work.

Key words: attention, learning, concentration.

Особливості пам'яті та уваги (невміння зосереджуватися, перемикатися і відволікатися від тих чи інших стимулів і подразників) — одна з основних причин низької успішності і цілого низки різноманітних емоційних проблем юнацького ві-

ку. Тому дослідження показників когнітивних процесів, у тому числі пам'яті та уваги, має велике значення, зокрема, при аналізі причин неуспішності, особливостей навчальної діяльності, з метою вироблення індивідуальних психолого-

педагогічних рекомендацій. У сучасних навчальних закладах необхідна спеціальна діагностика, спрямована не так на відбір учнів, як на контроль над процесами їх психічного розвитку з метою корекції відхилень.

Формування уваги у навчальній діяльності — провідне психологічне та дидактичне завдання. Встановлено [1–3], що увага учнів буває досить зосередженою і стійкою тоді, коли вони повністю зайняті роботою, коли ця робота потребує від них максимуму розумової та рухової активності. Аналіз, порівняння предметів, виділення істотних ознак, вичленення головного, основного у матеріалі, класифікація предметів за групами, встановлення причинно-наслідкових зв'язків між предметами та явищами, а також інші види розумової діяльності неможливі без глибокого зосередження уваги на відповідних предметах, явищах. При цьому увага найтісніше пов'язана з емоціями та почуттями [4].

Студентський вік характерний і тим, що в цей період досягають оптимуми розвитку інтелектуальні та фізичні сили. Але нерідко одночасно проявляються «ножиці» між цими можливостями та їх дійсною реалізацією. Безперервно зростаючі творчі можливості, розвиток інтелектуальних і фізичних сил, що супроводжується розквітом зовнішньої привабливості, приховують у собі ілюзії, що це зростання сил триватиме «вічно», що все краще життя ще попереду, що всього задуманого можна легко досягти. Час навчання у ВНЗ збігається з іншим періодом юності або першим періодом зрілості, який вирізняється складністю становлення особистісних рис. Характерною рисою морального розвитку в цьому віці є посилення свідомих мотивів поведінки. Помітно зміцнюються ті якості, яких не вистачало повною мірою у старших класах, — цілеспрямованість, рішучість, наполегливість, самостійність, ініціатива, вміння володіти собою. Підвищується інтерес до моральних проблем (цілі, способу життя, обов'язку, любові, вірності тощо).

Психодіагностика уваги — це сукупність експериментальних методик і прийомів, спрямованих на отримання діагнозу психологічних особливостей і якостей уваги [5]. Увага характеризує активність особистості та її вибіркове ставлення до предметів і явищ об'єктивної дійсності. Саме в увазі виявляється регульовальна роль психіки та свідомості людини — за їх відсутності неможлива цілеспрямована і послідовна практична діяльність. Для розв'язання будь-якого життєвого завдання від людини потрібний певний обсяг уваги, її стійкість, концентрація та деякі інші властивості.

Стійкість уваги — це здатність суб'єкта не відхилитися від спрямованості психічної активності та зберігати зосередженість на об'єкті уваги. Концентрація уваги — ступінь або інтенсивність її зосередження на певному об'єкті.

На стійкість уваги як загальну спрямованість уваги у процесі діяльності значно впливає підвищений інтерес, а ось одноманітні й прості дії знижують її.

Концентрація уваги залежить від уміння налаштуватися на роботу, властивостей мислення (швидкість, гнучкість), обсягу досвіду вчинення дій, що потребують зосередження уваги [6].

Особливість професій групи «людина-людина» полягає в активній взаємодії з людьми, управлінні ними, регулюванні їх поведінки. Успішність виконання вчителем, лікарем, вихователем і людьми інших професій, що належать до цієї групи, зазначених функцій значною мірою визначається сформованістю не тільки конструктивних і гностичних, але також комунікативних й організаторських компонентів, а це передбачає наявність, поряд з глибокими спеціальними знаннями, сукупності професійно значущих якостей, до складу яких входить і увага. Виникаючи і формуючись у діяльності, увага стає необхідною умовою успішного її виконання.

Мета дослідження — виявити особливості концентрації та стійкості уваги студентів вищих навчальних закладів на прикладі студентів I–V курсів денного відділення хімічного факультету порівняно зі студентами I курсу заочного відділення біологічного факультету ОНУ імені І. І. Мечникова та I курсу денного відділення медичного факультету ОНМедУ.

Об'єкт дослідження — увага студентів вищих навчальних закладів.

Предмет дослідження — концентрація і стійкість уваги студентів вищих навчальних закладів.

Матеріали та методи дослідження

У даному дослідженні визначали рівні концентрації та стійкості уваги студентів за допомогою психологічного тесту «ЮСЕФО. Форма А», яку рекомендовано використовувати при профвідборі на спеціальності, що потребують гарного розвитку функції уваги.

Методика цього тесту призначена для вивчення рівнів концентрації та стійкості уваги випробуваного. Методика частіше використовується у шкільній психології для виявлення особливостей пізнавальної сфери учнів. З метою профвідбору тест можна проводити щодо професій, які потребують концентрації та стійкості уваги: оператор, водій, перекладач, продавець, бухгалтер, програміст і багато інших. Матеріал складається з таблиці, що включає в себе букви «Ю», «С», «Е», «Ф» і «О». Усього у таблиці 300 букв. Кожна з цих п'яти букв трапляється приблизно 50–70 разів. До завдання випробуваного входить порахувати, скільки разів трапляється буква «Ю», буква «С» тощо. Важливий порядок підрахунку. Спочатку випробуваний повинен підрахувати

Таблиця 1

**Бланк до тесту
«ЮСЕФО. Форма А»**

Літера	Дані досліджуваного	Справжнє значення	Різниця
Ю		61	
С		57	
Е		67	
Ф		57	
О		58	
	Σ	300	
	Min-max		

саме букву «Ю», потім «С», потім «Е», потім «Ф» і тільки наприкінці — «О». Тест можна проводити як в індивідуальній роботі, так і в груповій. Обмеження за часом — 5 хв.

Для кожної букви (Ю С Е Ф О) необхідно прорахувати різницю між відповіддю, що дав випробуваний, і вірною кількістю букв у таблиці. Отриману різницю необхідно перетворити в абсолютне значення, тобто відкинути знак мінуса, якщо такий є, а одержані різниці скласти. Аналізу піддається й одержана сума, і динаміка помилок, зроблених випробуваним.

Рівню концентрації уваги відповідає загальна кількість помилок — сума, яка заноситься до передостаннього рядка таблиці (табл. 1, рис. 1).

Високому рівню концентрації уваги відповідає маленька кількість помилок (0–2), середньому рівню — середня кількість помилок (3–6), а низькому — велика кількість помилок (7 і більше).

Рівню стійкості уваги відповідає розкид кількості помилок (максимальна кількість помилок мінус мінімальна): високому рівню стійкості уваги відповідає маленький розкид (0–1), середньому рівню стійкості уваги — середній (2–3), а низькому рівню — великий розкид (4 і більше).

Досліджувалися зазначені властивості уваги у студентів I–V курсів денного відділення хімічного факультету ОНУ імені І. І. Мечникова (104 студенти); студентів I курсу заочного відділення біологічного факультету ОНУ імені І. І. Мечникова (65 студентів); студентів I курсу денного відділення медичного факультету ОНМедУ (60 студентів); лікарів-інтернів першого року навчання ОНМедУ (16 лікарів). Дані тестувань наведені на рис. 2 і 3.

**Результати дослідження
та їх обговорення**

Для визначення рівня концентрації уваги була обчислена відносна частота відповідей (від-

С	Ю	О	Ф	Ю	Ю	Е	Ю	Ф	О	С	О	С	С	С	Ф	О	Ю	Ф	С
О	Ф	С	С	С	Ю	О	Ю	С	О	Ю	С	Е	Ю	Ю	С	Ю	Е	С	О
Е	С	С	Ю	Е	С	Е	Ю	Е	Ю	С	Е	С	Е	О	Ю	Ф	О	О	С
Е	Ю	О	Е	Е	Ф	С	Ф	Е	Ф	Е	Ю	Ф	Е	Ф	Е	Е	О	Ф	О
Ю	О	Ф	Е	Е	О	С	О	С	С	Ф	Ю	С	Ю	Ю	Е	С	Е	О	О
Ю	Е	О	Ф	С	Е	Е	Ю	О	Ф	С	Ю	С	Ф	Е	Ю	Е	С	Е	С
Ю	Ф	Е	Е	Ю	О	О	Ф	С	Ф	О	Е	С	С	Ф	Е	Ю	Е	Е	Ф
О	О	О	Ф	О	Ю	С	С	Ю	Е	О	Ф	Ю	С	Ю	О	Ю	О	Ф	Е
Е	Ю	Ф	Е	Ф	Ю	Ю	Е	Е	О	Ю	С	Ю	Ф	О	Ф	О	Ф	О	Ф
О	Ю	Ю	Е	Е	Ю	Ю	С	Е	Е	С	С	Ю	Ф	О	С	С	С	Е	Е
Ф	Ю	Ю	Е	О	С	Ю	Е	Е	Ф	Е	Ф	Е	Ю	Ф	Ф	О	Ф	Ф	Ф
С	Е	С	Ф	Ф	Ю	С	Ф	Ю	С	Ф	Е	О	Ю	С	Ю	О	Е	Ю	О
О	Е	Ф	Ю	Ф	Ю	Ю	Е	Е	Ю	Ф	Е	С	О	С	С	Ф	О	Ф	Ф
Е	Е	О	Ю	О	О	С	Ф	О	Ю	Е	О	Е	Ф	С	Ф	С	О	О	О
Ф	Ю	Ф	О	Ф	Ю	Ф	Ю	С	С	Е	Ф	С	О	Е	Е	Ф	Е	О	О
Ю=	С=	Е=	Ф=	О=															

Рис. 1. Ключ до тесту «ЮСЕФО. Форма А»

повідно до вимог тесту) і загальна кількість помилок.

Наведені залежності відносної частоти відповідей від загальної кількості помилок за тестом «ЮСЕФО. Форма А» у тестованих студентів свідчать, що високим і середнім рівнями концентрації уваги володіють тільки 20–25 % студентів I–V курсів денного відділення хімічного факультету ОНУ імені І. І. Мечникова; 24 % студентів I курсу заочного відділення біологічного факультету ОНУ імені І. І. Мечникова і 25–30 % студентів I курсу денного відділення медичного факультету. У більшості студентів низький рівень концентрації уваги.

Для визначення рівня стійкості уваги було обчислено відносну частоту відповідей (відповідно до вимог тесту) і розкид кількості помилок (рис. 4).

Відносна частота відповідей

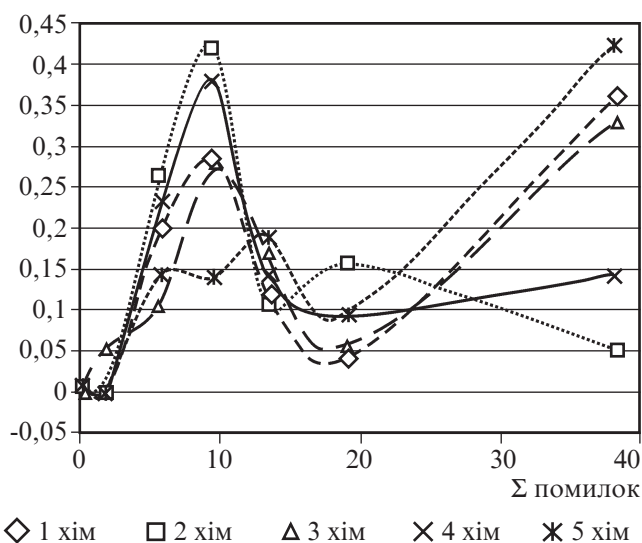


Рис. 2. Залежність відносної частоти відповідей від загальної кількості помилок за тестом «ЮСЕФО. Форма А» у студентів I–V курсів денного відділення хімічного факультету ОНУ імені І. І. Мечникова

Відносна частота відповідей

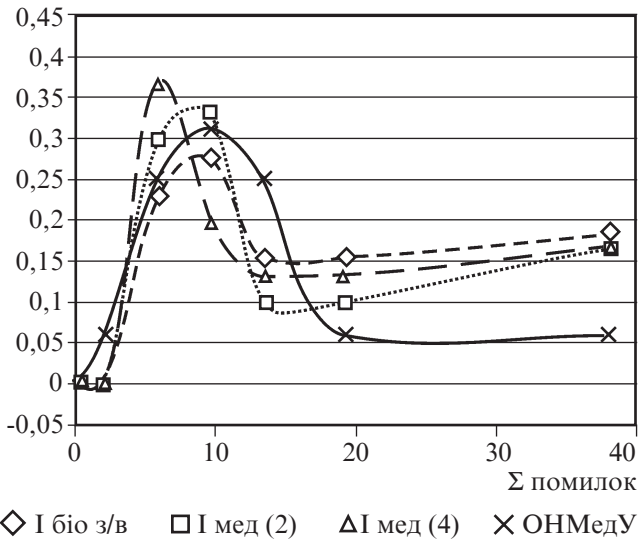


Рис. 3. Залежність відносної частоти відповідей від загальної кількості помилок за тестом «ЮСЕФО. Форма А» у студентів I курсу заочного відділення біологічного факультету ОНУ імені І. І. Мечникова; студентів I курсу денного відділення медичного факультету; лікарів-інтернів першого року навчання ОНМедУ

Кількість помилок

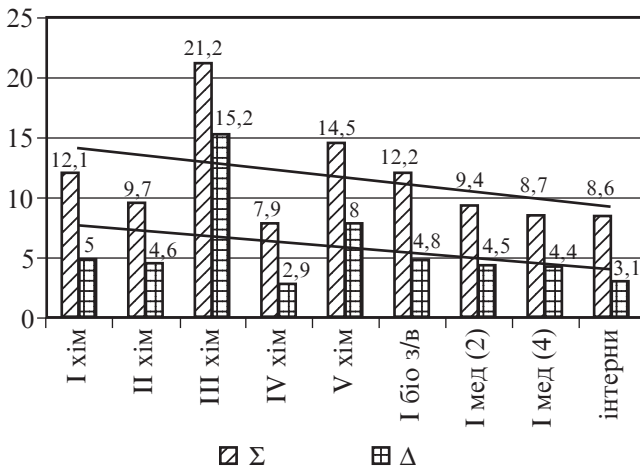


Рис. 4. Кількість помилок (Σ і Δ) за тестом «ЮСЕФО. Форма А» у тестованих студентів

Таблиця 2

Відносні частоти розподілу відповідей за тестом «ЮСЕФО. Форма А»

Відносні частоти	Відповіді						
	0	2	6	10	14	20	40
I хім	0	0	0,2	0,28	0,12	0,04	0,36
II хім	0	0	0,263	0,421	0,105	0,157	0,052
III хім	0	0,055	0,111	0,277	0,166	0,055	0,333
IV хім	0	0	0,238	0,38	0,142	0,095	0,142
V хім	0	0	0,142	0,142	0,19	0,095	0,428
I біо з/в	0	0	0,23	0,276	0,153	0,153	0,184
I мед (2)	0	0	0,3	0,333	0,1	0,1	0,166
I мед (4)	0	0	0,366	0,2	0,133	0,133	0,166
інтерни	0	0,062	0,25	0,312	0,25	0,062	0,062

Високий і середній рівні стійкості уваги визначені у 8–22 % студентів хімічного факультету; 15 % студентів біологічного факультету і 15–27 % студентів ОНМедУ.

Для порівняння властивостей уваги студентів різних курсів ОНУ імені І. І. Мечникова та ОНМедУ за допомогою вибраних методик були побудовані лінії тренда (див. рис. 4, табл. 2). Напрямок ліній свідчить про зростання рівнів стійкості та концентрації уваги у студентів хімічного факультету в міру навчання.

Зазначені властивості уваги студентів I курсу медичного університету порівнянні з відповідними показниками уваги студентів IV та V курсів хімічного факультету. Найбільш високими ці характеристики є у лікарів-інтернів першого року навчання.

Висновки

1. Вивчення індивідуальних особливостей уваги та їх об'єктивна оцінка необхідні при розв'язанні багатьох практичних завдань навчальної та трудової діяльності.

2. Залежність відносної частоти відповідей від загальної кількості помилок і від розкиду кількості помилок за тестом «ЮСЕФО. Форма А» у тестованих студентів свідчить про те, що високими показниками стійкості та концентрації уваги володіють не більше 20 % учнів.

3. Більшість студентів володіють концентрацією і увагою нижче середнього рівня, що сьогодні безперечно позначається на навчанні, а в подальшому може вплинути на результати трудової діяльності.

4. Напрямок ліній тренда свідчить про зростання рівнів стійкості та концентрації уваги у студентів хімічного факультету від I до V курсів.

ЛІТЕРАТУРА

1. Дормашев Ю. Б. Психологія уваги / Ю. Б. Дормашев, В. Я. Романов. – М. : Тривола, 1995. – 375 с.

2. Немов Р. С. Психологія : учебник : в 3 кн. / Р. С. Немов. – 4-е изд. – Гуманит. изд. центр ВЛАДОС, 2001. – Кн. 1 : Общие основы психологии. – 688 с.

3. Ермолаев О. Ю. Внимание школьника / О. Ю. Ермолаев, Т. М. Матюрина, Т. А. Меешкова. – М., 1987. – 80 с.

4. Педагогика и психология высшей школы / под ред. С. И. Самыгина. – Ростов н/Д : Феникс, 1998. – 544 с.

5. Бурлачук Л. Ф. Психодиагностика : учебник / Л. Ф. Бурлачук. – СПб. : Питер, 2004. – 351 с.

6. Псыдло Э. М. Практикум по психологии внимания : учеб.-метод. пособие / Э. М. Псыдло. – 2-е изд., доп. – Одесса : ВМВ, 2012. – 252 с.