

ЕНТОМОКОМПЛЕКС РОЗСАДНИКА ДЕНДРОПАРКУ «ОЛЕКСАНДРІЯ»

Вивчено видовий склад основних шкідників плодових та декоративних культур розсадника дендропарку «Олександрія» НАН України. Встановлено, що найбільша кількість видів належала до рядів твердокрилих Coleoptera, рінокрилих хоботних Homoptera та лускокрилих Lepidoptera.

фітофаг, попелиці, розсадник, плодові та декоративні культури

Для останніх років характерним є різке збільшення кількості приватних розсадників та садових центрів, які, крім вирощування власного, значне місце приділяють дорожчванню імпортного садивного матеріалу. За окремою оцінкою сьогодні таких господарств нараховується більше 150-ти загальною площею близько 400 га, що вказує на стрімкий розвиток декоративного садівництва в Україні [2].

Розсадники плодових та декоративних культур характеризуються, як правило, великим різноманіттям видів, що створює широку кормову базу для багатьох фітофагів. У розсадниках яблуні в умовах Лісостепу України зареєстровано близько 70-ти видів шкідливих комах і кліщів [1].

За даними А.В. Магіліна шкідлива фауна плодових розсадників у господарствах Черкащини становить 61 вид, серед яких найчисельніші за видовим різноманіттям ряди Lepidoptera (41,0%), Coleoptera (31,1%) та Homoptera (23,0% загальної кількості фітофагів) [3].

Інші автори вказують на те, що у Лісостепу України видовий склад шкідників плодових розсадників — 52 види [6].

Нині, за достатньої кількості інформації щодо видового складу фітофагів плодових розсадників, невивченим залишається ентомокомплекс розсадників декоративних культур, масово використовуваних для озеленення.

Мета досліджень — уточнення видового складу шкідників розсадника плодових та декоративних культур та визначення найнебезпечніших серед них.

Методика досліджень. Дослід-

І.В. БРОУН,
науковий співробітник,
Дендропарк «Олександрія» НАНУ

В.П. ФЕДОРЕНКО,
доктор біологічних наук, професор,
академік НААН,
Національний університет біоресурсів
і природокористування України

ження провадили у 2001—2005 рр. на території розсадника плодових та декоративних культур державно-

го дендрологічного парку «Олександрія» НАН України, загальна площа якого становить близько 8 га.

Видовий склад фітофагів визначали шляхом систематичних зборів та спостережень, користуючись визначниками [4, 5].

Результати досліджень. Обстеження показали, що видовий склад основних шкідників розсадника представляли 49 видів комах з 6-ти рядів та 26-ти родин (табл.).

Основну частку в комплексі фітофагів становили види, які за своїми екологічними й трофічни-

Видовий склад фітофагів розсадника (дендропарк «Олександрія» НАНУ, 2001—2005 рр.)

Ряд	Родина	Вид	Культура
Homoptera	Aphididae	<i>Aphis pomi</i> Deg.	Розоцвіті
		<i>Dysaphis devectora</i> Walk.	Яблуня
		<i>Dysaphis reaumuri</i> Mordv.	Груша
		<i>Eriosoma lanuginosum</i> Hart.	В'яз, груша
		<i>Rhopalosiphoninus lonicerae</i> Sieb.	Жимолость, сніжнягідник
		<i>Rhopalosiphum padi</i> L.	Черемха
		<i>Eucallipterus tiliae</i> L.	Липа (види)
		<i>Liosomaphis berberidis</i> Kalt.	Барбарис (види)
		<i>Aphis fabae</i> Scop.	Бруслина, калина, жасмин
	<i>Aphis philadelphi</i> Börn.	Жасмин (види)	
	Aleyrodidae	<i>Aleurochiton aceris</i> Geoffr.	Клен (види)
	Adelgidae	<i>Adelges laricis</i> Vall.	Модрина (види)
	Lachnidae	<i>Cinara juniperi</i> Deg.	Ялівець козацький
<i>Cinara pinicola</i> Kalt.		Ялина колюча	
<i>Cinara grossa</i> Kalt.		Ялина колюча	
Hemiptera	Miridae	<i>Lygus rugulipennis</i> Popp.	Яблуня, груша та ін.
		<i>Calocoris biclavatus</i> H.S.	Дуб, липа та ін.
	Coccidae	<i>Parthenolecanium pomericum</i> Kaawecki.	Тис (види)
	Psyllidae	<i>Psylla crataegi</i> Schrnk.	Глід (види)
Pentatomidae	<i>Dolycoris baccarum</i> L.	Плодові	
Coleoptera	Scarabaeidae	<i>Melolontha melolontha</i> L.	Плодові, декоративні
		<i>Melolontha hippocastani</i> F.	Плодові, декоративні
		<i>Amphimallon solstitialis</i> L.	Плодові, декоративні
		<i>Epicometis hirta</i> Poda.	Плодові, декоративні
		<i>Cetonia aurata</i> L.	Плодові, декоративні
		<i>Lethrus apterus</i> Laxm.	Плодові
	Elateridae	<i>Agriotes obscurus</i> L.	Плодові, декоративні
		<i>Agriotes lineatus</i> L.	Плодові, декоративні
		<i>Selatosomus latus</i> F.	Плодові, декоративні

Продовження табл.

Ряд	Родина	Вид	Культура
Coleoptera	Tenebrionidae	<i>Opatrum sabulosum</i> L.	Сіянці плодкових
	Attelebidae	<i>Byctiscus betulae</i> L.	Тополя, в'яз, плодіві
	Chrysomelidae	<i>Haltica saliceti</i> Ws.	Дуб
	Meloidae	<i>Lytta vesicatoria</i> L.	Жимолость, бирючина, ясен
	Cerambycidae	<i>Saperda populnea</i> L.	Тополя, верба
	Curculionidae	<i>Anthonomus pomorum</i> L.	Яблуна, груша
		<i>Sciaphobus squalidus</i> Gyll.	Яблуна, груша, горобина та ін.
<i>Tanymecus palliatus</i> F.		Сіянці плодкових та декоративних	
<i>Otiorhynchus ovatus</i> L.		Сосна, ялина, розоцвіті	
Diptera	Cecidomyiidae	<i>Dasyneura mali</i> Kieff.	Яблуна
Lepidoptera	Glyphipterygidae	<i>Simaethis pariana</i> Cl.	Яблуна, плодіві
	Orgyidae	<i>Euproctis chrysorrhoea</i> L.	Яблуна, дуб
	Geometridae	<i>Operopthera brumata</i> L.	Плодіві, декоративні
		<i>Chloroclystis rectangulata</i> L.	Яблуна, груша, айва, черемха
	Pieridae	<i>Aporia crataegi</i> L.	Плодіві
	Tortricidae	<i>Cacoecia rosana</i> L.	Плодіві та ягідні
	Coleophoridae	<i>Coleophora laricella</i> Hb.	Модрина (види)
	Hyponomeutidae	<i>Hyponomeuta cognatella</i> Hb.	Бруслина (види)
Hymenoptera	Diprionidae	<i>Diprion pini</i> L.	Сосна звичайна
	Tenthredinidae	<i>Croesus septentrionalis</i> L.	Береза

ми особливостями належали до різних груп.

Найбільшим видовим різноманіттям характеризувався ряд твердокрилих Coleoptera, який представляли 8 родин та 18 видів, що становило 36,7% загальної кількості фітофагів. Меншою чисельністю характеризувалися ряди рівнокрилих хоботних Homoptera (30,6%) та лускокрилих Lepidoptera (16,3%). Найменшою кількістю видів визначалися ряди Hemiptera, Diptera та Hymenoptera, відсоткова частка яких становила відповідно 10,2; 2,0 та 4,2% загальної кількості шкідників.

Визначено, що найчисельнішою була родина Aphididae. Вона включала 10 видів попелиць — близько 20% загальної кількості видового складу основних фітофагів розсадника (рис. 1).

Серед попелиць найбільшій кількості культур (різним видам яблуні, груші, кизильнику та іншим рослинам родини Rosaceae, яка за видовим складом значно перева-

жала інші родини) завдавала шкоди *Aphis pomi* Deg. (рис. 2).

ВИСНОВКИ

Видовий склад фітофагів агробіоценозу розсадника плодкових та

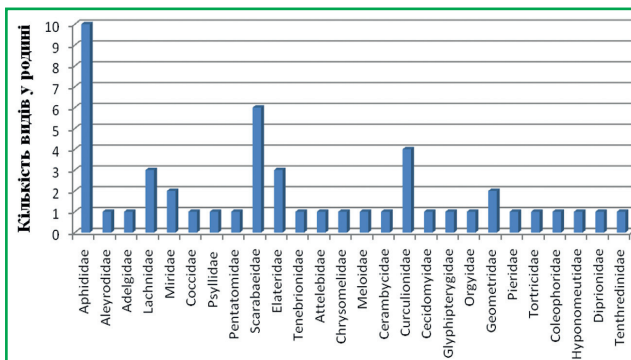


Рис. 1. Кількість видів комах за родинами у розсаднику (дендропарк «Олександрія» НАНУ, 2001–2005 рр.)

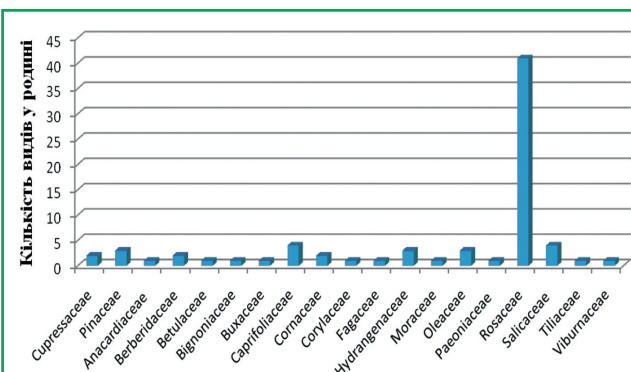


Рис. 2. Кількість видів рослин за родинами в розсаднику (дендропарк «Олександрія» НАНУ, 2001–2005 рр.)

декоративних культур дендропарку «Олександрія» у роки досліджень був представлений 49-ма видами основних шкідників, що належали до 6-ти рядів та 26-ти родин. Найбільшим видовим різноманіттям характеризувалися ряди твердокрилих Coleoptera, рівнокрилих хоботних Homoptera та лускокрилих Lepidoptera. Серед попелиць на більшості рослин родини Rosaceae, яка представлена найбільшою кількістю видів, зустрічалася зелена яблунева попелиця *Aphis pomi* Deg.

ЛІТЕРАТУРА

1. Довідник по захисту садів від шкідників і хвороб / За ред. А.С. Матвієвського. — К.: Урожай, 1990. — 256 с.
2. Косенко Ю.І. Суб'єкти деревного декоративного розсадництва України та обсяги виробництва садивного матеріалу / Ю.І. Косенко // Науковий вісник НУБіП України. — К. — Вип. 152. — Ч. 2. — С. 234–240.
3. Магілін А.В. Обґрунтування хімічного захисту розсадника яблуні від основних пластинчастовусих (Scarabaeidae: Coleoptera) в Центральному Лісостепу України: автореф. дис. на здобуття наук. ступеня кандидата с.-г. наук: спец. 16.00.10 «Ентомологія» / А.В. Магілін. — Київ, 2012. — 23 с.
4. Мамаєв Б.М. Определитель насекомых европейской части СССР / Б.М. Мамаєв, Л.Н. Медведєв, Ф.Н. Правдин. — М.: Просвещение, 1976. — 304 с.
5. Савковський П.П. Атлас вредителей плодовых и ягодных культур / П.П. Савковський. — К.: Урожай, 1990. — 104 с.
6. Яновський Ю.П. Агробіоценологічне обґрунтування інтегрованого захисту плодкових розсадників від основних шкідників зерняткових культур у Лісостепу України: автореф. дис. на здобуття наук. ступеня доктора с.-г. наук: спец. 16.00.10 «Ентомологія» / Ю.П. Яновський. — Київ, 2003. — 36 с.

Броун І.В., Федоренко В.П.
Ентомокомплекс питомника дендропарку «Олександрія»

Изучен видовой состав основных вредителей плодовых и декоративных культур питомника дендропарка «Олександрія» НАН Украины. Установлено, что наибольшее число видов фитофагов принадлежало к отрядам жесткокрылых Coleoptera, равнокрылых хоботных Homoptera и чешуекрылых Lepidoptera.

фітофаг, тли, питомник, плодіві и декоративні культури

Broun I.V., Fedorenko V.P.
Entomocomplex of the nursery of the «Olexandria» dendropark

The species composition of the major pests of fruit and ornamental plants of the nursery of the «Olexandria» dendropark of the NAS of Ukraine has been studied. It is found that the greatest number of phytophagous species belonged to the orders Coleoptera, Homoptera and Lepidoptera.

phytophagous insect, aphids, nursery, fruit and ornamental plants