

Євген Причепій

СЕМИ- ТА ВОСЬМИЧЛЕННІ СТРУКТУРИ ПЕРВИСНОЇ СИМВОЛІКИ І ОРНАМЕНТІВ

Анотація. Виокремлено семичленні структури первісних символів і орнаментів. Обґрунтовано їх зв'язок з сімома “блукаючими світилами” – Меркурієм, Венерою, Місяцем, Сонцем, Марсом, Юпітером та Сатурном. Розкрито логіку перетворення семичленної структури на восьмичленну, яка відображає місячний цикл і цикли інших світил. Висловлено думку про те, що семи- та восьмичленні структури є основою більшості символічних і орнаментальних утворень.

Ключові слова: символіка, народний орнамент, структура символів, число сім, семичленна структура, восьмичленна структура, сім світил, місячний цикл, шеврон, ромб, косий хрест.

Аннотація. Выделены семичленные структуры первобытных символов и орнаментов. Обоснована их связь с семью “блуждающими светилами” – Меркурием, Венерой, Луной, Солнцем, Марсом, Юпитером и Сатурном. Раскрыта логика превращения семичленной структуры в восьмичленную, которая отражает лунный цикл, а также циклы других светил. Высказана мысль

о том, что семи- и восьмичленные структуры являются основой большинства символических и орнаментальных образований.

Ключевые слова: символика, народный орнамент, структура символов, число семь, семичленная структура, восьмичленная структура, семь светил, лунный цикл, шеврон, ромб, косой крест.

Summary. Are allocated seven-membered structures of primitive symbols and ornaments. Their connection with family “wandering stars” – the Mercury, the Venus, the Moon, the Sun, the Mars, the Jove, the Saturn is proved. The logic of transformation seven-membered structures in eight-membered, which reflects a lunar cycle, and also cycles of other stars is opened. The idea that seven- and eight-membered structures are a basis of the majority of symbolical and ornamental formations is stated.

Key words: symbolics, a national ornament, structure of symbols, number seven, seven-membered structures, eight-membered structures, seven wandering stars, a lunar cycle, chevron, a rhombus, a slanting cross.

Аналіз наукового доробку. З давніх часів (верхній палеоліт, неоліт, енеоліт) до нас дійшло багато символів, значення яких втрачене. Над розкриттям семантики первісної символіки працюють археологи, дослідники первісного мистецтва, етнографи та міфологи. Фундаментальні праці цій проблемі присвятили М. Гімбутас, А. Голан, В. Даниленко, Б. Рибаків. Вона досліджувалась також у роботах Т. Ткачука, Н. Бурдо, М. Відейка, В. Маркевича, М. Селівачова та багатьох інших. Попри значні досягнення зазначених та багатьох інших авторів кардинального зрушення в розумінні первісної символіки ще не відбулось. Відсутня єдність думок дослідників у розумінні сутності символів і в розумінні семантики окремих символів.

Метою цієї статті є виокремлення і аналіз структур первісної символіки та орнаментів, показ універсального характеру семи/восьмичленних структур, доведення того, що за цими структурами приховані сім небесних світил (Меркурій, Венера, Місяць, Сонце, Марс, Юпітер, Сатурн) і восьмичленний цикл Місяця.

Виклад основного матеріалу. Стратегічним завданням нашого дослідження є реконструкція праміфу – уявлення про пантеон (сукупність усіх богів) давніх людей. Термін “праміф” тут уживається у значенні первісного міфу – системи міфологічних уявлень, що передувала історичним міфологіям. Якщо брати реальні часові рамки праміфу, то їх можна окреслити періодом, що розпочався раніше 30 тис. років до н. е. (верхній палеоліт) і закінчився в енеоліті з кінцем культур Старої Європи в розумінні М. Гімбутас. Не будиши археологом, я окреслюю ці рамки досить приблизно.

Об'єднати такі різні археологічні епохи (верхній палеоліт, мезоліт, неоліт, енеоліт) в один умовний період дає змогу те, що впродовж усього цього часу панувала одна й та сама система міфологічних уявлень, яку фіксувала первісна символіка. На відміну від пізніших орнаментів первісна символіка фіксувала “живий” праміф, відображала світогляд, який мав реальну опору в культурі та обрядах.

Праміф ліг в основу всіх історичних міфо-

логічних систем. Етнографи й історики культури фіксують однакові міфологічні елементи й сюжети в різних частинах світу – Європі, Африці, Азії, Австралії та обох Америках. Вони доклали чимало зусиль для того, щоб на їх основі відтворити первинний міф (праміф). Однак цим спробам не вистачає чіткості й визначеності. Розбіжність думок і відсутність позаміфологічного опертя робить їх цікавими, але водночас позбавляє строкої науковості.

На щастя, прадавні люди фіксували свої уявлення про світ і богів також у символах, які наносили на кістки й камінь, а пізніше, починаючи з неоліту, і на гончарні вироби. Орнаментована кераміка неоліту і енеоліту – це давні книги, в яких передано духовний світ доісторичних людей.

Прадавня символіка дійшла до наших часів також у вигляді традиційного народного орнаменту. І хоча елементи орнаментів зазнали значного спрощення, їх спорідненість з цією символікою поза сумнівом.

Аналізу символів і орнаментів археологи і етнографи приділяють значної уваги, оскільки в них безпосередньо зафіксований духовний світ прадавніх людей. В цьому їх велика перевага перед міфологією, оскільки шлях від символів до праміфу нічим не опосередкований. Однак і тут є чимало проблем. Знання “мови” символів фактично втрачене. А наявні спроби їх інтерпретації (М. Гімбутас, А. Голан, В. Даниленко, Б. Рибаків та ін.), свідчать про відсутність єдності в розумінні значення символів.

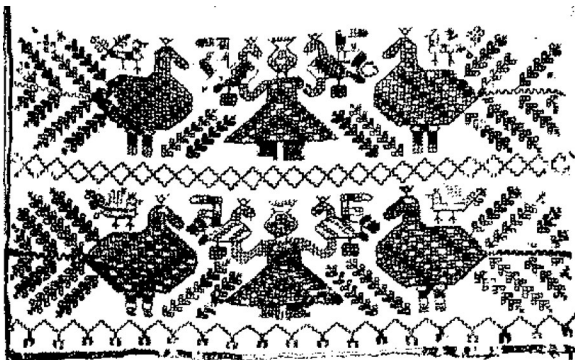
Головний недолік цих досліджень, на мою думку, полягає в прагненні відшукати кожному окремому символу певний міфологічний відповідник. Попри значні досягнення кожного із згаданих (і багатьох інших) авторів у проясненні значення первісної символіки (зазначу, що без праць М. Гімбутас та А. Голана ця робота взагалі не була б можливою), на мій погляд, вирішального кроку в її інтерпретації ще не зроблено. Це зумовлено тим, що автори, які досліджують символіку, намагаються з'ясувати сенс кожного окремого символу, розглядаючи його незалежно від інших символів. Однак первісна символіка – це своєрідна мова, якій притаманні систем-

ність і логічні зв'язки між елементами. На мій погляд, дослідженням символіки бракує саме системно-структурного аналізу. А це означає, що символи слід розглядати в системі (контексті), виокремлювати структури – усталені відношення між символами, більше уваги приділяти формально-логічним зв'язкам символів.

Виокремлення певних структур елементів (символів) і їх інтерпретація на міфологічному матеріалі є більш ефективним методом проникнення в семантику символів, ніж намагання проникнути в неї, співвідносячи окремі символи з цим матеріалом. За такого підходу значно звужується сфера суб'єктивізму.

Намагання проникнути в праміф на основі дослідження первісної символіки – це спроба зрозуміти витоки всієї культури людства, оскільки, на думку дослідників і автора статті, первісна символіка має універсальний характер. Вона зустрічається в усіх народів. З огляду на результати проведеного дослідження, можна стверджувати, що праміф, прихований за символами, є архетипом усієї культури людства. Юнгівський термін “архетип” найкраще відображає суть відношення праміфу до історичної культури (міфології, релігії, мистецтва і т. ін.); усе розмаїття культур людства є по суті варіаціями цього первісного архетипу-праміфу. Знаючи його, ми зможемо розбудувати історію культури людства *ab ovo*.

Головна увага в даній роботі буде присвячена виокремленню структур, що наявні в первісній символіці, та аналізу на їх основі значення символів. Співвіднесення цього значення з міфологічним матеріалом, яке саме собою є досить важливим, знаходиться на другому плані.



Мал. 1. Рушник. С. Клембівка. Вінницька обл. Початок XX ст.

Структурність первісної символіки – явище не випадкове. Як своєрідна мова вона передбачає певні правила розташування елементів-символів один стосовно одного. Мова – це намагання передати систему “речей” (упорядкований світ) через систему знаків. Тут не обійтись без конституювання структур, спільних для обох систем (світу і знаків). І якщо світ давніх людей був упорядкований, то й знаки повинні відображати цей порядок.

Структура – певний порядок розташування і взаємодії елементів у системі. Вона до деякої міри автономна щодо цих елементів. Це означає, що вона зберігає своє значення й за певної заміни елементів. У контексті дослідження первісної символіки з цього можна зробити такі висновки:

а) за будь-якою групою символів, якщо вона претендує на цілісне (системне) утворення, необхідно шукати структуру;

б) однозначно визначити сенс символу поза структурою фактично неможливо;

в) значення знаку може змінюватися залежно від його місця в структурі.

До ідеї структурності первісної символіки автор ішов поступово. Під час дослідження орнаментів подільської вишивки [1] увагу привернули деякі утворення, які характеризуються чітко визначеним центром і симетрично розташованими навколо нього образами – символами. Центральна фігурка такої групи символів, як правило, більша за розміром. Це може бути жінка, дерево, коло та інші символи. Аналіз варіантів таких структур уможливив висновок, що семичленні структури є найбільш універсальні. 3 і 5-членні структури можна розглядати як фрагменти семичленних структур.

Розглянемо як приклад декілька таких семичленних структур.

Орнамент подільського рушника (мал. 1) складається з Богині в центрі, двох малих пташок в її руках, двох великих пташок поруч і малих пташок над ними. Якщо позначити центральну фігуру буквою *a*, великі пташки – *b*, малі – *c*, то отримаємо структуру *svscsvs*.

Семичленні композиції, подібні цій, часто зустрічаються на кераміці Трипілля.

Так, орнамент на покришці із с. Рогожин



Мал. 2. Орнамент на покритті. С. Рогожин. Раннє Трипілля

(мал. 2) складається з центрального кола, чотирьох утворень, що завершуються різками і двох рядів хвилеподібних ліній. Він цілком вкладається в структуру *свсасвс*. Семичленною структурою є і ця посудина у вигляді лотоса з гробниці фараона Тутанхамона у Фівах (мал. 3), яка складається з центральної чаші, чотирьох фігурок з анксами на голові та двох жіночих фігурок. Характерною ознакою семичленних структур є їхня симетричність: рівновіддалені від центру елементи зображені однаковими символами. Структури можуть набувати різного вигляду: два крайні символи можуть відрізнятися від двох, що розташовані навколо центрального (структура *двсасвд*), центральний символ може повторюватися з тими, що розташовані через один з обох боків (структура *сасасас*), але в усіх випадках зберігається їхня симетричність.

Повторюваність семичленної структури,



Мал. 3. Чаша у вигляді лотоса. Фіви. I пол. XIV ст. до н. е. Каїрський музей

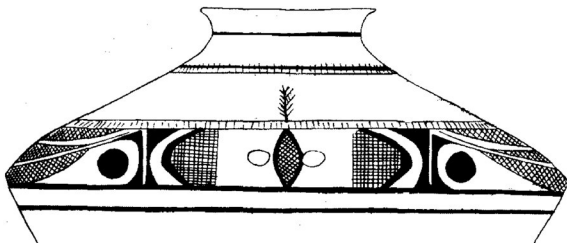


Мал. 4. Орнамент на горцику з с. Чичиркозова

її симетричність і усталений порядок розташування елементів давали підставу вважати, що вона приховує певні глибинні фундаментальні уявлення давніх людей. Поштовхом до розкриття міфологічної семантики цієї структури став аналіз орнаментів трипільської кераміки. Увагу привернули посудини, верхні конуси яких були розмальовані кругами. Досить часто таких кругів було сім (мал. 5, 14). Виходячи із загальноприйнятого ототожнення жінки і посудини, запропоновано гіпотезу, що такий посуд втілює Велику Богиню – Космос. В цьому випадку нижня частина посудини символізує Землю – нижню частину Космосу, а верхня – Небо.

Аналіз кругів, розміщених на верхніх конусах, показав, що, не дивлячись на варіацію їх кількості (їх могло бути 4, 5, 7), усі вони побудовані за одним правилом: круг, розташований найближче до умовної землі, – назвемо його першою сферою – 1 *sph* (від *sphaera* – лат. сфера) вузький. Круг, розташований вище (2 *sph*) – широкий, 3 *sph* – вузький, 4 *sph* – широкий, 5 *sph* – вузький, 6 *sph* – широкий, 7 *sph* – вузький. Водночас широкі круги, особливо 2 і 4 *sph*, часто орнаментовані, а вузькі дуже рідко. Стало зрозумілим, що небесні круги утворюють стійку структуру, яка в завершеному вигляді є семичленною і правила її побудови (вузькість 1, 3, 5, 7 *sph* на протизагу ширині 2, 4, 6 *sph*) наближають її до структури *свсасвс*.

Повну підставу для ототожнення “небесних кругів” з аналізованою раніше семичленною структурою дало порівняння горизонтально-



Мал. 5. Орнамент на горщику. С. Майданецьке, Черкаська обл. Пізніє Трипілля

го семичленного орнаменту, розміщеного на горщику з Чичиркозова (мал. 4) з небесною (вертикальною) сімкою на горняті з Майданецького (мал. 5). У цих орнаментах центральне дерево зображене на середній четвертій сфері (4 sph) між “драбинками”. Горизонтальна семичленна структура з деревом у центрі цілком збігається з небесною сімкою, в якій дерево також зображене у центрі (4 sph) між “драбинками”.

Відповідність “небесних” кругів трипільських посудин семичленним структурам засвідчує і цей орнамент з Тальянкового (мал. 6). Тут між двома горизонтальними “драбинками” (3 і 5 sph) залишена широка порожня смуга (вона є порожньою принаймні в даному ракурсі сприймання), яка символізує 4 sph, а 2 і 6 sph представлені у вигляді “очей”. Орнамент включає також порожню нижню смугу (1 sph), а 7 sph відсутня. Таким чином, тут ми маємо тотожність символів 3 і 5, а також 2 і 6, що відповідає вимогам семичленної структури.

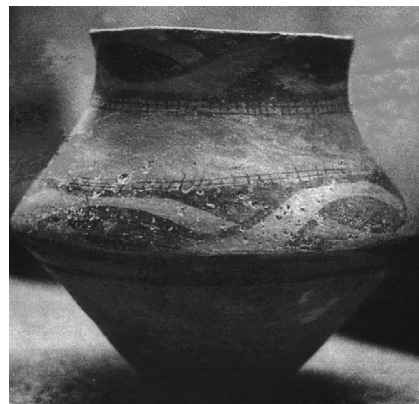
Семичленна структура кіл на верхньому конусі горщиків загалом характерна для культури Трипілля – Кукутень, хоча слід наголосити, що досить часто їх кількість менша семи. Однак, і це суттєво, число кіл ніколи не перевершувало семи і порядок їх розташування (чергування широких орнаментованих і вузьких неорнаментованих) незмінний. Це свідчить про те, що ми маємо справу з усталеною структурою, яка в завершеному вигляді складається з семи елементів.

Перейдемо від символів (формалізованої системи) до міфології (змістовного матеріалу). Етнографи і дослідники міфологій часто зустрічались з ідеєю багаторівневого і особливо семирівневого неба. “Уявлення про багаторівневе небо поширені в міфологіях всього

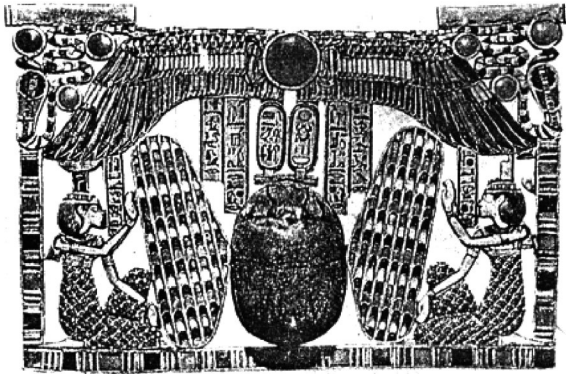
світу. У скандинавській міфології гілки світового дерева утворюють різні небеса, де живуть боги. Халдейська міфологія знає трисферне небо і семисферне, що збереглося у мусульманській традиції. У ведійській міфології поряд з трьома небосхилами, або “трьома дахами”, які тримають три боги, відомі уявлення про сім світів або поверхів світу” [2; 2, 207]. За стародавніми віруваннями українців, небомало сім “оболонок” [3].

Семиарусне небо відоме також із астрології [4]. Тут семиарусна структура неба пов’язувалась з сімома “блукаючими” світилами – п’ятьма відомими на той час планетами (Меркурій, Венера, Марс, Юпітер, Сатурн), а також Місяцем і Сонцем (усіх їх ми будемо називати “планетами”). Порядок їх розташування в астрології такий: Місяць, Венера, Меркурій, Сонце, Марс, Юпітер і Сатурн. Зазначимо, що Венера займає другу позицію, Сонце – четверту.

За цих обставин закономірно виникла думка, що семичленна структура загалом і на горщиках трипільців зокрема є формалізованим відтворенням семи небесних сфер – “планет” і богів, – адже в міфологіях відомі планети були також богами. До цієї думки підводять також деякі семичленні символічні структури. Так, орнамент цієї пекторалі з гробниці Тутанхамона (мал. 7) у нижній частині є семичленною структурою: жук-скарабей в центрі, два його крила, богині Ізіда і Нефтіда і два крайні стовпи, які вгорі завершуються дисками. Зверху над цією структурою зображено іншу семичленну структуру – крилатий диск,



Мал. 6. Горщик



Мал. 7. Пектораль. Фіви. I пол. XIV ст. до н. е.
Каїрський музей

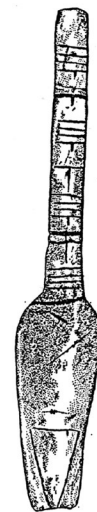
яким позначали Сонце, і ще шість дисків – по три з обох боків крил. З єгипетської міфології відомо про ототожнення жука-скарabeя із Сонцем, отже, можна припустити, що нижня сімка тотожна верхній. Логічність цього висновку очевидна, якщо взяти до уваги, що крайні стовпи нижньої сімки завершуються дисками – символами богів-світил. А це означає, що Ізіда і Нефтіда також пов'язані з небесними світилами.

Якщо взяти до уваги, що Ізіда і Нефтіда мають шумерські відповідники – богинь Інанну і Ерешкігаль, з яких перша однозначно пов'язувалась з Венерою, то слід гадати, що другий диск з правого боку (Ізіда) означає саме Венеру. На основі даної структури можна зробити висновок, що 4 sph була сферою Сонця, а 2 sph – сферою Венери. На підставі дослідження зроблено висновок, що планетою 1 sph у давніх людей був Меркурій, планетою 2 sph – Венера, “планетою” 3 sph – Місяць, “планетою” 4 sph – Сонце, планетою 5 sph – Марс, планетою 6 sph – Юпітер, планетою 7 sph – Сатурн. Меркурій, Місяць, Марс і Сатурн були богами. Венера, Сонце, Юпітер – богинями.

У світлі структури сімки богів – небесних сфер – по-новому постала проблема співвідношення чоловічого і жіночого первнів, яка є провідною опозицією первісних міфологічних уявлень. Дослідники первісної символіки, як правило, пов'язують її з опозицією верху (неба) і низу (землі). Більшість з них, зокрема В. М. Даниленко, ототожнюють небо з богом, а землю з богинею. З цього ряду вибивається

тільки А. Голан, який пов'язував небо з Великою богинею, а землю з її паредром – богом. Насправді ж це відношення значно складніше: первісний пантеон не обмежувався двома богами. Оскільки в центрі семичленної структури (четвертий символ) часто зображали жінку і дерево, то слід гадати, що вона є богинею. Цей висновок також підтверджує те, що “планетою” четвертої сфери було Сонце, яке в доіндоєвропейських міфологіях було уособленням богині. Очевидно, що 2 sph (Венера) також є жінкою. З мал. 7 можна зробити висновок, що і шоста сфера, яка представлена Нефтідою, символізує богиню. Цей висновок ґрунтується також на тому, що 2, 4 і 6 сфери ширші відносно інших. В умовах культу Великої богині закономірним є те, що ширші сфери – жіночі, вужчі – чоловічі.

Із дальших досліджень стане зрозумілим, що боги групувались парами: 1 і 2; 3 і 4; 5 і 6. Залишався окремо сьомий, найвищий бог. І тут ми підходимо до іншої структури – восьмичленної. Із сімки логічно випливало, що один бог залишався без пари, що швидше за все не могло узгоджуватись з уявленнями первісних людей про богів. Насправді ж у праміфі була і восьма особа. Нею була Велика богиня. Зразком того, як прадавні люди розуміли відношення Великої Богині та сімки богів є жіноча фігурка верхнього палеоліту з бивня мамонта, на верхній частині якої



Мал. 8. Статуетка з бивня мамонта. Межиріч.
Пізній палеоліт



Мал. 9. Орнамент на мисці. Чотири боги (роти у вигляді місяця-серпа) чергуються з чотирма богинями, одна з яких зображена у вигляді подовженого ромба. Колекція «Платар»

нанесені різні позначки (мал. 8). У нижній частині фігурки зображено трикутник, який прийнято вважати символом жінки, богині. Нашу увагу однак привернули різні кількісні позначки, розташовані у верхній частині фігурки. Ці позначки утворюють групи, розміщені в такому порядку: 4 – 2 – 4 – 1 – 4 – 2 – 4. Це типова семичленна структура, яка формалізовано має вигляд *свсасвс*. Безперечно, що ці позначки символізують сім богів небесних сфер. На підставі розглянутого та інших прикладів можна зробити висновок, що Велика богиня поділялася на сімку богів. Отже, Велика богиня як ціле (1) дорівнювала сімці богів (7), тобто $1=7$, і навпаки, сімка богів дорівнювала Великій богині (одиниці): $7=1$. Тому в давніх позначках один знак (одиниця) часто заміщував сімку.

Таким чином, богів було не 7, а $1+7$. Щоб уникнути цього парадоксу й показати, що сімка означає вісімку, давні художники в *4 sph* іноді зображали Велику богиню і її дочку – володарку цієї сфери.

Те, що богів було 8, засвідчують восьми-членні структури, які досить поширені в первісній символіці та орнаментах (мал. 9–11).



Мал. 10. Орнамент на чаші. Молдова. 3700 – 3500 рр. до н. е.

У цьому випадку Велика богиня зображалась поруч із сімкою богів. Так семичленна структура перетворювалась у вісьмичленну, вони виявлялись тотожними – втілювали Велику богиню і сімку богів.

Сімка богів – мірило часу. З літератури відомо, що сімка має особливий статус серед інших чисел. У “Словнику символів” Х. Е. Карлеота наведено багато прикладів використання числа сім у міфології та магії: сім планет і планетарних богів, семисвіччя – менора як символ небесного порядку в храмі Соломона, сімка як символ досконалої музичної гама (ліра Орфея). У Платона сім сирен співають в кожній із семи небесних сфер. У Тибеті сімка – число Будди, перуанські піраміди складаються із семи ступенів. В ісламі визнається сім небес, сім земель, сім морів, сім раз обходять навколо храму в Мецці. На підставі цього автор робить висновок, що “переважна більшість існуючих у всьому світі символів, що містять сім елементів, походять від небесного прототипу – семи сфер”[5].

Однак такий висновок не розкриває всіх складнощів формування “містичної” сімки. Сім світил не мали настільки суттєвого значення в житті первісних людей, щоб претендувати на роль загального стандарту. З якою б повагою давні люди не ставились до планет-богів, їх число саме собою не входило в щоденну практику. Потрібен був механізм, який упровадив би небесну сімку в буденний досвід людей. Таким механізмом, на мою думку, виявилось рахування днів сімками. Сім днів, $\frac{1}{4}$ циклу 28-денного місяця, були зручним мірилом часу, яке людина використовувала щоденно.

Б. А. Фролов доводить, що сімка – це кіль-



Мал. 11. Рушник. С. Студена, Вінницька обл.

кість днів фази Місяця як першого природного мірила часу.”Сприймаючи Місяць як величину, що повторюється з певною періодичністю, люди палеоліту спочатку могли і не позначати цю величину числом днів. Однак вони чудово знали, що ця величина ділиться навпіл: в першу половину Місяць росте, в другу зменшується. Кожна половина ще раз ділилась на половину і цю чвертку за числом днів кожна людина могла вже порівняти з кількістю пальців на своїх руках: $5+2=7$.

Сімка була зручним числом, у неї було багато наочних аналогій. Через сім днів після чергового народження закінчувалась перша фаза Місяця: його диск чітко ділився навпіл. Ще через сім днів наставав повний Місяць. Після третя фаза – знову чіткої напівкруг Місяця, який “вмирає” в четвертій фазі” [6].

Очевидно, що саме часова сімка – тиждень – стала тим “механізмом”, який перетворив небесну сімку на загальне мірило, стандарт, під який підводились інші явища.

Первісній людині, як зрештою і нам, легше запам’ятовувати (утримувати в свідомості) дні як якісні утворення і формувати схему часу на основі послідовної зміни цих якісних утворень. Наприклад, “середа” для нас “говорить” значно більше, ніж просто третій день тижня, а зміна середі четвергом – це вже модель часу, тоді як зміна третього дня четвертим такої очевидної моделі не містить. Для первісної ж людини все було значно складніше. Тому за днем були закріплені відповідні боги, які утворювали рід – найближчу і найзрозумілішу категорію. І на основі послідовної зміни днів – богів членів роду – формувалась схема часу. Для первісної свідомості значно легше було мислити часову послідовність як послідовність богів наприклад: день Осіріса – день Ізиди – день Геба – день Нут – день Сета – день Нефтіди – день Шу, ніж чисту кількісну послідовність (перший, другий, ... сьомий день). Ця послідовність, яка відтворювала близьку й зрозумілу для давніх людей певну родову ієрархічність і парність (чоловік і жінка), легко запам’ятовувалась і, перенесена на послідовність днів, ставала моделлю часу.

Усвідомлення часу – це те, що на думку су-

часних психологів, принципово відрізняє людину від тварини. Завдяки усвідомленню часу, ми отримали здатність поринути в думках в минуле і майбутнє, тобто сформували автономне мислення, відірване від тиску сучасних обставин. Ось чому для первісної людини так принципово важливо було сформувати таку схему, модель як засіб упорядкування і усвідомлення часу. Таким чином, персоніфікація днів у образі богів була значним кроком на шляху становлення людини як мислячої істоти. І, отже, сімка як сакральне мірило виникла на основі поєднання (припасування) часової сімки (днів тижня) і сімки богів небесних сфер. Тиждень, в якому дні названо богами небесної сімки, – яскраве свідчення цього поєднання.

Для того, щоб утвердитись як часова модель і модель космосу, сімка повинна була стати об’єктивним загальнозначущим фактором, набути вагомості, що не поступалася б вагомості природних чинників. А це можливо лише за умови, коли ця модель сакралізується, коли в свідомості семичленний порядок набуває значення непорушного священного порядку. Сакралізація – це соціальний механізм, який надав сімці днів – богів і сімці богів – небесних сфер особливого статусу, підніс цю структуру до ролі мірила всіх інших явищ. Так, імовірно, була сформована “містична” сімка, семичленна структура, з якою ми зустрічаємось на кожному кроці, аналізуючи первісну символіку.

Символіка місячних сімок. Попередні роздуми будувались на гіпотезі, згідно з якою “місячна сімка”(сім днів – богів фази місяця) і “небесна сімка” (сім небесних сфер – богів) була однією і тією самою сімкою. Потрібно однак довести, що це справді так. На користь даної гіпотези свідчить насамперед той факт, що у багатьох народів дні тижня названі іменами богів. Дослідники зазначають як універсальну властивість календарів всіх народів “присвячення днів, частин дня, пір року і т. ін. різним духам і богам” [2; 1, 613]. У праміфії боги співвідносяться з планетами (включаючи Сонце і Місяць), на основі яких утворені небесні сфери. Цими ж богами були упорядковані дні тижня. Звідси співвіднесен-

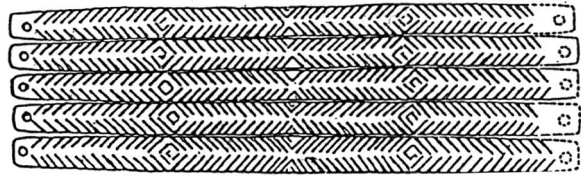
ність днів з планетами. Так, у німецькій мові неділя – “день Сонця” (Sonntag), понеділок – день Місяця (Montag), четвер – “день грому” (Donnerstag), тобто день бога-громовика (Зевса, Юпітера, Перуна і т. ін.), п’ятниця – день богині Фреї (Freitag).

Можливо, така послідовність днів установилась уже після “солярної революції”, коли бог Сонця піднісся над сімкою і змінив попередній ієрархічний порядок богів. Вихідною ж праміфічною послідовністю, на мою думку, була послідовність, яка відтворювала уявлення про небесне розташування планет: 1-й день (боги Осіріс, Демузї, Нептун, Велес...) – планета Меркурій, 2-й день (богині Ізіда, Інанна ...) – планета Венера, 3-й день (Геб, Вулкан) – “планета” Місяць, 4-й день (Нут, Берегиня) – “планета” Сонце, 5-й день (Сет, Зевс, Перун, – громовики) – планета Марс, 6-й день (Нефтїда, Ерешкігаль, Афїна) – планета Юпітер (або ранкова Венера?), 7-й день (Шу, Ан, Уран, Сварог) – планета Сатурн. З цього порядку в індосвропейців залишилися хіба що збіг за місцем і послідовністю назви четверга (бог-громовик – 5 (*sph*)) і п’ятниці (Фрея – богиня скандинавського пантеону, що чимось нагадує 6 *sph*). Християнська Параскева-П’ятниця була покровителькою ткацтва, що також збігається з атрибутами богині 6 *sph*).

Збіг назв днів з богами-планетами (небесними сферами) є важливим аргументом на користь гіпотези поєднання “місячної і небесної сімки”, але не вирішальним. Остаточним аргументом, який свідчить принаймні про одне джерело сімки, є збіг символіки місячної і небесної сімки. З цією метою ми розглянемо детальніше місячну сімку і її символіку.

Позначки різного типу, які вкладаються в числа 7, 14, 28, як зазначають дослідники, зокрема і Б. А. Фролов, часто зустрічаються на виробках палеоліту. Очевидно, що вони фіксують місячний цикл і стосуються відліку часу фазами цього циклу.

Про це, зокрема, свідчить відомий браслет з Мізіна, який є своєрідним шедевром (інтелектуальним і естетичним) серед календарів, що будуються на місячному циклі (мал. 12). Він складається з п’яти пластинок, кожна з яких містить ряди шевронів. Шеврони роз-



Мал. 12. Браслет з бивня мамонта. Мізин. Пізній палеоліт.

міщені за певною логікою: 14 шевронів одного напрямку змінюються чотирнадцятьма шевронами протилежного напрямку. Так утворюється місячний цикл (28 днів). На одній пластині розміщено 2 місяці, на п’яти пластинках – 10 місяців, тобто 280 днів. Це термін вагітності жінки. При розгляді даного, як і багатьох інших подібного типу зображень, дослідники більше уваги приділяли кількісним показникам, ніж формі, в якій їх виражено. А вона іноді містить не менш важливу інформацію. Шеврон, як видно з цього орнаменту, позначає один день. Але цим не обмежується його “інформативність”.

Звернімо увагу на той факт, що напрям шевронів змінюється через 14 днів. Очевидно, що в такий спосіб зафіксовано те, що 14 днів місяць “росте”, а 14 днів “спадає”. Показовим є напрям кута шеврону в рамках місячного циклу. У шевронів з правого боку він спрямований вправо, з лівого – вліво. Це відповідає астрономічним фактам: народжується місяць вузьким серпиком на Заході опуклістю вправо (шеврон кутом управо), а вмирає серпиком на Сході, опуклістю вліво. Отже, шеврон – це спрощене позначення серпика місяця (дуги)! Тепер стає зрозумілим, чому шеврон так часто використовували як кількісні позначки. Давні люди вбачали в ньому місяць-серпик, за допомогою якого вимірювався час. Шеврон є спрощеною графемою місячної дуги. Таким чином, шеврон на мізинському орнаменті є водночас одним днем і знаком Місяця.

Дуже цікавими в мізинському орнаменті є також знаки, якими позначена зустріч протилежно спрямованих шевронів. Якщо правобічні шеврони символізують наростаючий місяць, а лівобічні спадаючий, то між ними повинен розташовуватись повний місяць і, отже, логічно, що ромб, утворений двома протилежними шевронами, позначає повний місяць. Звідси тотожність ромба і круга. Таке

значення ромба буквально “вичитується” з логіки побудови знаків. Семантика ромба, досить складна, докладно буде розглянута в іншому місці.

Зазначимо, що ромб або “лінза” (той самий символ, тільки утворений двома протилежними дугами, а не шевронами) наявний також у розбудові “небесної сімки”. Там цей символ позначено в *4 sph*, сфері Сонця.

Інший знак – косий хрест утворюється при зіткненні шевронів, коли кути спрямовані до центру. Це один з найпоширеніших символів Великої богині. Він також є при розбудові небесної сімки, його, як і ромб розміщували у *4 sph*. Тому Сонце часто позначалось також косим хрестом. Логіка такого збігу стане зрозумілою пізніше.

Отже, ромб і косий хрест, які наявні в небесній сімці, наявні й у поділі фаз Місяця.

Місячний цикл, за гіпотезою автора, у трипільців мав такий вигляд: перша фаза (півмісяць опуклістю на захід) – богиня *2 sph*, друга фаза (повний місяць, ромб) – богиня *4 sph*, третя фаза (півмісяць опуклістю на схід) – богиня *6 sph*, четверта фаза (косий хрест, період зникнення і народження Місяця) – Велика богиня. Між цими богинями у вигляді місяців-серпиків (шевронів) зображались боги:

бог *1 sph* – місяць-молодик

бог *3 sph* – місяць між *2 sph* і ромбом (повним місяцем)

бог *5 sph* – місяць, що пішов на спад (між *4 sph* і *6 sph*)

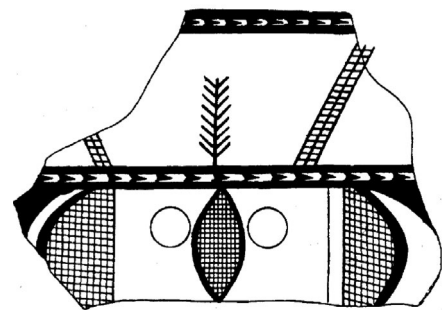
бог *7 sph* – старий, вмираючий місяць (після *6 sph*).

Таким чином, місячний цикл ділився між вісімкою богів (моделювався вісімкою). Однак з іншого боку, він ділився на чотири сімки (тижні) – кожна з чотирьох богинь “розпалася” на свою сімку днів. В цьому випадку чотири боги вісімки залишались “поза грою”. Їх позначали певними символами, але не брали до уваги у підрахунку днів місяця. Тому на трипільському посуді (як побачимо пізніше) є два способи моделювання місячного циклу – вісімкою і 28 днями.

Розглянемо символіку сімки богів, що моделюють сім днів фази місяця на орнаментах горщиків Трипілья – Кукутені, які є досить

показовими в цьому плані. Символіка, що цікавить нас, розміщена на другій сфері (*2 sph*). Це сфера Венери, але на ній розміщували також дні місячного циклу.

Так, на фрагменті горщика з с. Майданецьке (мал. 13) нижня частина орнаменту є, на нашу думку, однією з чотирьох груп символів місячного циклу. В цій групі можна виокремити три близькі за значенням символи, на яких нанесено “сітку”. М. Гімбутас вважає “сітку” символом Великої богині. Логіка даного рисунку також підказує подібне значення даних символів. Справді, заштриховані напівовали з обох боків – це півмісяці. За логікою сімки – це богині *2* і *6 sph* (половина “наростаючого” місяця з правого боку і половина “спадаючого” місяця зліва). Заштрихована фігура в центрі, “лінза”, утворена двома протилежними дугами, які можна замінити шевронами. Це – ромб, повний місяць, тобто богиня *4 sph*. Білі крайні фігури за *2* і *6 sph* – місяці-серпиків – *1* і *7 sph* і два кола навколо “лінзи” – боги *3* і *5 sph*. Те, що *4 sph* зображена “лінзою” – сплющеним овалом (замість кола), а *3* і *5 sph* дещо незвично для цих богів – колами, можна пояснити тим, що художник поставив собі надзавдання. Сімка на цьому зображенні утворює голову сови – однієї з найулюбленіших епіфаній Великої богині. Круги – очі, заштрихована лінза – ніс, фігури обабіч – вуха. Таким чином, на даному малюнку зображено тиждень (¼ частину місяця) і зображено його досить своєрідно: кожен день позначений богом, якого символізує певна конфігурація місяця. А якщо врахувати, що за цими сімома конфігураціями місяця стояла небесна сімка, то ми отримуємо тиждень,



Мал. 13. Орнамент на горщику з с. Майданецького Черкаської обл. Мал. М. Відейка

в якому дні позначені через світила – Меркурій, Венера, Місяць, Сонце і так далі.

Цей орнамент повторено на іншому горщику з Майданецького (мал. 5), а ось на ще одному посуді з цього ж поселення (мал. 14), місячний цикл має дещо інший вигляд. Він зображений, як уже було сказано, на другій зовнішній сфері. Орнамент має чотири різнотипні групи символів, з яких протилежні є однаковими. Межовим знаком між групами є круг з чорним кругом всередині. Одна група символів нагадує уже розглянутий фрагмент. Ті ж півмісяці з обох боків і заштриховані півкруги. Тільки тут замість “лінзи” зображено “стовпчик” з семи(!) ліній (сім – знак богинь), а замість “очей” – два песики, явно символи богів 3 і 5 *sph*. Отже, і тут та сама сімка.

З цього ж орнаменту можна “вичитати”, що являє собою група інших символів. В них також можна виокремити три місяцеподібні заштриховані смуги – жіночі символи, які розташовані між трьома білими смугами, що формою також нагадують Місяць і є, ймовірно, чоловічими символами. Але чому їх три, коли за логікою сімки чоловічих символів має бути чотири? Відповідь, очевидно, захована в тому, що один з жіночих (заштрихованих) півмісяців (6 *sph*) безпосередньо прилягає до 3 *sph*, а це – сфера Місяця, чоловіча сфера. Ймовірно, в такий спосіб відтворено четвертого бога. Отже, й у цьому випадку чоловічих символів чотири.

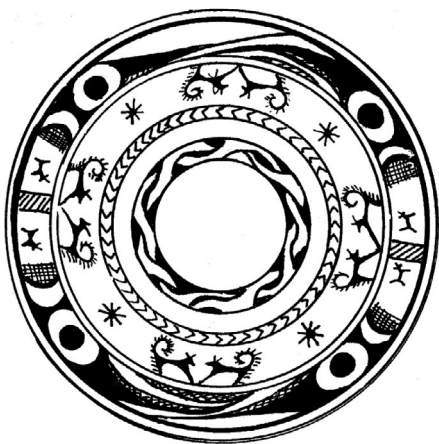
Чудовим зразком символічного відтворення місячного циклу є орнамент на посудині

з верхів'я Дністра (мал. 15). Він складається з чотирьох кругів і лінії, що в'ється між ними. В кругах наявні образи-символи, які можна інтерпретувати як сімку днів-богів. Центральний темний символ є “лінзою”, це, безперечно, позначення богині 4 *sph*. Два інші темні “стовпчики” (вони, як і лінза, в оригіналі позначені сіткою) є сферами 2 і 6. Якщо прийняти таку інтерпретацію, тоді чотири білі “стовпчики” символізуватимуть чотирьох богів. Лінія, що огинає їх, з'єднуючи в єдине ціле, символізує місячний цикл.

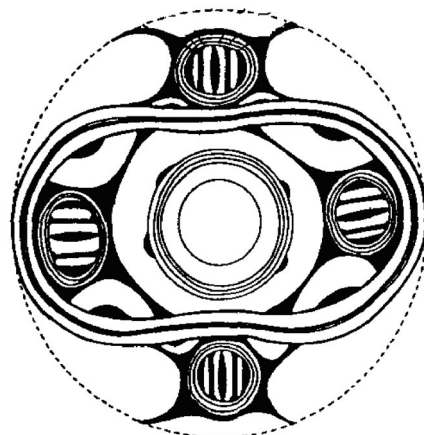
На всіх орнаментах цього типу, який, на мою думку, відтворює місячний цикл, чотири групи (по сім символів у кожній) відокремлені одна від одної кругами (мал. 14) або білими смугами (мал. 5). Ці чотири розмежувальні знаки не брались до уваги при підрахунку днів місячного циклу. Вони враховувались при визначенні циклу Венери ($28+4=32$). Це число при множенні на сім дає 224 – цикл цієї планети.

Слід однак зауважити, що не скрізь і не з авжди символіку другої сфери трипільського посуду можна інтерпретувати в річищі місячного циклу. Іноді вона передає інші небесні цикли (про це йтиметься в окремому дослідженні).

Вісімка богів місячного циклу і небесна сімка/вісімка богів. На погляд автора, між вісімкою богів місячного циклу і сімкою богів небесних сфер давні люди вбачали відповідність. Оскільки небесна сімка є також вісімкою (крім богів-планет існує і Велика богиня,



Мал. 14. Орнамент на горщику з с. Майданецького Черкаської обл. Мал. М. Відейка



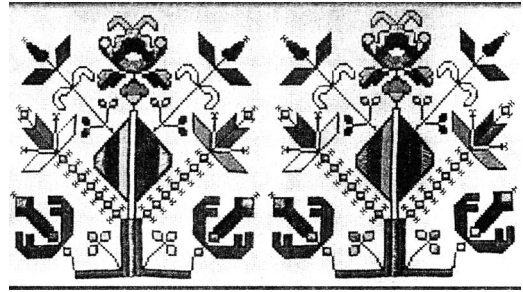
Мал. 15. Орнамент на горщику. Буковина. 3900–3700 рр. до н. е.

яка “розпадалась” на сімку планет-богів), то кожного бога з однієї вісімки можна співвіднести з богом іншої вісімки. На підставі цього можна зробити висновок, що не існує богів окремих вісімок. Боги небесної сімки/вісімки були і богами фаз, на які поділився місячний цикл. Сімка/вісімка богів була одна, в неї вкладались як небесні сфери, так і планетні цикли. Зауважимо, що на вісімку богів ділився також сонячний цикл та інші планетні цикли.

Механізм ототожнення (“накладання” однієї на одну) вісімки богів місячного циклу і небесної сімки/вісімки, за нашою гіпотезою, відбувався таким чином. Молодий Місяць, що символізує бога чоловіка, з’являється на заході невисоко над горизонтом зразу ж після заходу сонця. На цьому ж рівні в цей час буває і планета Меркурій. На цій підставі могло відбутись ототожнення молодого Місяця і Меркурія і утворення першої небесної сфери. На те, що бог першої планети-сфери пов’язаний з молодим місяцем опосередковано вказує той факт, що його міфологічні аналоги (Осіріс, Демузї і, ймовірно, Велес) вмирили і воскресали. Таким чином, наявність в богах першої небесної сфери рис вмираючого і воскресаючого бога-молодика може свідчити на користь того, що на Меркурія наклалися риси місяця-молодика. Молодий місяць – це бог, що недавно помер і зараз воскресає. В символіці бог *1 sph* виступає як молодий бог.

Місяць у формі півкола з’являється на небі на рівні планети Венери (вечірньої зорі). Їх просторове зближення могло стати підставою для утворення другої небесної сфери. Прикметно, що в міфології Венера (Інанна, Афродита) зображалась молодою дівчиною, була символом молодості.

Далі відбувається щось, на перший погляд, не зовсім логічне: третій чоловічий бог з місячного циклу ототожнюється з Місяцем як “планетою”. Але насправді нічого нелогічного в цьому немає. Йдеться про “накладання” двох вісімок – небесної і циклічної. Цікаво, що Місяць як “планета” у зв’язку з цим “накладанням” постає як бог, і в символіці знаки *3 sph* є “чоловічими” знаками, хоча за збіжністю з фізіологічним циклом жінки він мав би бути богинею. На четверту



Мал. 16. Рушник. Східне Поділля

сферу, яка в небесній структурі виступала як сфера богині Сонця і дерева, припадає повний місяць. На цій підставі відбувається зближення повного місяця і Сонця. Формою (круглою) повний місяць не відрізняється від Сонця, що також могло стати підставою для їх зближення. Можливо тому, в міфології повний місяць і сонце іноді називають очима Великої богині.

Вагомим аргументом на користь “накладання” місячної сімки на небесну сферу є збіжність ромба і дерева. Символом четвертої небесної сфери (*4 sph*) на трипільському посуді часто є дерево. (На жаль, тут ми не можемо розкрити логіку давніх людей, за якою вони зображали дерево на *4 sph*). Знаком четвертої сфери місячного циклу є ромб (повний місяць). В символіці й особливо вишивці часто зустрічається синтез дерева і ромба. Так, в українській народній вишивці ромб іноді зображають в середині дерева (мал. 16). Як пояснити це накладання ромбів на дерево? На мій погляд, пояснення цього одне: збіжність ромба (повного місяця – богині *4 sph* місячної вісімки) і дерева (богині *4 sph* небесної сімки/вісімки).

До речі, цю збіжність усвідомлювали і, очевидно свідомо, підкреслювали самі художники Трипілья. Так, на мал. 5, 13 дерево на четвертій сфері співвіднесене з “лінзою” (ромбом) – богинею *4 sph* місячного циклу. Цим співвіднесенням дерева з лінзою (воно досить часто зустрічається на трипільських орнаментях) давні художники, на мою думку, підкреслювали ідентичність (тотожність) символіки дерева і ромба, небесної богині *4 sph* і відповідної богині місячного циклу.

Якщо йти далі за логікою накладання, то п’ята небесна сфера, сфера бога-громовика

(планета Марс) корелюється із спадним місяцем. Шоста небесна сфера (сфера богині *6 sph* – Юпітера) корелюється з половиною вмираючого місяця. Прикметно те, що планета Юпітер у доіндоевропейському пантеоні ймовірно символізувала жінку-богиню. Цікавий також збіг: богиня *6 sph* – жінка після менопаузи (про це йтиметься окремо), а у місячному моделюванні вона корелюється з місяцем, що йде на спад.

Сьома небесна сфера (Сатурн) корелює з періодом “вмираючого” місяця. В цьому, напевно, слід шукати пояснення того феномену, що боги сьомої сфери (Ан, Уран, Сварог, Брахма та ін.) в міфології царюють, але не правлять. Вони старі боги, їх владу перейняли сини – боги з *5 sph*. І, нарешті, Богиня неба (восьма богиня, яка не має своєї планети) корелюється із восьмою богинею місячного циклу – із фазою зниклого (!) місяця.

Проектування Місяця на небесні сфери-світила ймовірно пояснюється ще одна загадка сімки – її симетричність. Ми вже бачили і будемо далі бачити, що семичленні структури є симетричними. Постає питання, чи не зумовлена ця симетричність семичленних структур тим, що в траєкторії місяця на небосхилі можна виділити висхідний і низхідний періоди?

Висхідний збігається почергово з планетами-сферами – Меркурій (вечірній), Венера (вечірня зоря), власне Місяць, Сонце.

Низхідний є повторенням тих самих планет-сфер у зворотному порядку – Місяць, Венера (ранкова зоря), Меркурій (ранковий). Ймовірно в давні часи існували два способи проектування місячної сімки на небо: один вертикальний, який охоплював усі відомі на той час планети, інший включав висхідний і низхідний періоди місяця. Первісним у часі, швидше за все, був саме другий варіант, він сформулював симетричність сімки, під яку було “підігнано” і вертикальну сімку.

Висновки. Розглянутий матеріал можна підсумувати в таких тезах:

1. Семичленна структура, яка часто зустрічається в первісній символіці та орнаментах імовірно є відтворенням семи богів (планет, небесних сфер) праміфу.

2. Восьмичленна структура була сконструйована давніми “теологами” для моделювання чотирифазних планетних циклів (насамперед циклу Місяця) і чотирьох сторін простору.

3. Семичленна вертикальна структура планет-богів, яка насправді є вісьмичленною (включає Велику богиню – 1+7) тотожна восьмичленній структурі (4 богині + 4 боги) богів планетних циклів. Іншими словами, Велика богиня і сімка богів виявились спроможними функціонувати в образі як семичленних, так і восьмичленних структур.

4. Семи- і восьмичленні структури мають універсальний характер, в них прихований ключ до розуміння первісної символіки і орнаментів.

Напрями подальшого розгляду. У статті розглянуто структури небесної символіки енеоліту. Попередні дані показують, що на сім сфер поділялося тіло Великої богині (на її фігурки наносились різні символи), а також Космос, який охоплював підземний, наземний і небесний світи. Дослідження символів Тіла Богині і Космосу повинні показати, наскільки універсальними є запропоновані семи- та восьмичленні структури. Таке дослідження відкриває перспективу відтворення вихідних структур праміфу.

Література:

1. *Приченії С., Приченії Т.* Вишивка Східного Поділля. – К., Родовід, 2007.
2. Мифы народов мира. Энциклопедия: в 2 т. – М., Советская энциклопедия, 1988.
3. *Жайворонок В.* Знаки української етнокультури. – К., Довіра, 2006. – С. 389.
4. *Мамуна Н. В.* Семь небес древнего мира. – М., Алетея, 2000.
5. *Карлеот Х. Е.* Словарь символов. – М., PEFL-book, 1994. – С. 459.
6. *Фролов Б. А.* О чем рассказала сибирская мадонна. – М., Знание, 1981. – С. 77 – 78.