

САКРАЛЬНІ ЧИСЛА НА АРТЕФАКТАХ ТРИПІЛЛЯ ТА ОРНАМЕНТАХ РУШНИКІВ ПОДІЛЛЯ

Анотація. У статті здійснено спробу інтерпретації кількісних позначок на гончарних виробах Трипілья і орнаментах рушників Поділля. Автор доводить, що за ними приховуються величини циклів Меркурія, Венери, Місяця і Сонця, а також термін вагітності жінки.

Ключові слова: сакральні числа, кількісні позначки в археології, кількісні позначки в орнаментах, цикли планет на археологічних артефактах.

Аннотація. В статье осуществлена попытка интерпретации количественных знаков на керамических изделиях Триполья и орнаментах полотенца Подолья. Автор доказывает, что они обозначают величины циклов

Меркурия, Венеры, Луны и Солнца, а также продолжительность беременности женщины.

Ключевые слова: сакральные числа, количественные знаки в археологии, количественные знаки в орнаментах, циклы планет на археологических артефактах.

Summary. In article attempt of interpretation of quantitative signs on ceramic artefacts Trypillia and ornaments of towels of Podolia is carried out. The author proves, that they hide sizes of cycles Mercury, Venus, the Moon and the Sun, and also duration of pregnancy of the woman.

Key words: sacral numbers, quantitative signs in archeology, quantitative signs in ornaments, cycles of planets on archeologic artefacts.

Актуальність проблеми. В археології та культурознавчих дисциплінах триває дискусія з приводу інтерпретації однотипних (кількісних) знаків на археологічних артефактах. Їх з'ясування — ключ до розуміння мислення давніх людей.

Ступінь розробленості проблеми. Кількісні позначки активно вивчає група археологів з Новосибірська (див.: Фролов Б. А. О чем рассказала сибирская мадонна. М., 1981) та вчені із США (А. Маршак). Попри значні досягнення в цьому напрямі, відсутня єдина концепція, яка б задовільно пояснювала наявні факти.

Метою статті є виклад концепції, яка, на думку автора, дає належне тлумачення кількісних позначок, що наявні на археологічних артефактах і орнаментах.

Виклад основного матеріалу. У дослідженні продовжено аналіз архаїчної символіки, започаткований в статтях, що вийшли в щорічнику “Культурологічна думка” (див. №1, 2). Для розуміння наступного матеріалу необхідно коротко зупинитись на попередніх висновках. Автор виходить із гіпотези, згідно з якою в первісних символах і народних орнаментах заковано праміф — світогляд давніх людей, заснований на культурі Великої богині і сімки богів. У вивченні символіки та орнаментів пропонується йти шляхом дослі-

дження структур — усталених відношень між символами.

Серед структур, в які поєднано символи, базовою для розуміння їх семантики є семи-членна структура. Аналіз орнаментів трипільської кераміки навів автора на думку, що за нею приховано сім відомих давнім людям “блукаючих” світил — планет, згідно з якими небо ділилось на сім небесних (планетних) сфер. За уявленнями давніх людей вони розташовувались у такому порядку: Меркурій, Венера, Місяць, Сонце, Марс, Юпітер, Сатурн. Водночас Венера, Сонце, Юпітер вважалися втіленнями богинь, їх сфери зображалися ширшими, їх часто орнаментували, а інші планети втілювали богів-чоловіків. Оскільки боги були водночас планетами і сферами, для зручності їх позначено терміном sph (від sphaera — лат. сфера): звідси Меркурій — 1 sph, Венера — 2 sph, Місяць — 3 sph, Сонце — 4 sph, Марс — 5 sph, Юпітер — 6 sph, Сатурн — 7 sph. Парні сфери — богині, непарні — боги-чоловіки.

Сформувавшись на основі семи блукаючих світил і семиденної фази Місяця, семи-членна структура була перенесена на Тіло Богині й Космос, який втілював Богиню. Тіло Богині поділялось на три жіночі й чотири чоловічі сфери. Жіночими були стегна і вульва (2 sph), живіт і груди (4 sph), голова (очі й

рот) — 6 sph. Ноги (1 sph), пояс (3 sph), шия (5 sph) і волосся та верхня частина черепа (7 sph) були чоловічими сферами.

Тіло Богині давні люди уявляли водночас і Космосом. Трансформованими залишками цього уявлення в історичних міфологіях є образи Пуруші (Індія), Пань-гу (Китай), Імір (Скандинавія), з тіл яких був утворений світ.

Прийнята археологами і етнографами модель Космосу давніх людей, згідно з якою останній поділявся на підземний, земний і небесний світи, не зовсім відповідає дійсності. Насправді космічних сфер було не три, а сім. Три зазначені світи були широкими жіночими сферами. Крім них, були іще чотири вузькі чоловічі сфери.

Космос складався з підземних вод (1 sph), підземелля або сирієї землі (2 sph), гір і проваль (3 sph), сфери життя (4 sph), піднебесся (5 sph), планетних сфер (6 sph), зоряного неба (7 sph). На думку давніх людей, сфери планет, частини Тіла Богині та сфери Космосу корелювали одна з одною, накладались одна на одну. Кореляцію сфер Неба, Тіла Богині та Космосу подано в таблиці 1.

Окрім семичленної, в первісній символіці велику роль відігравала також восьмичленна структура. Вона утворилась на основі поєднання сімки з Великою богинею, яка в цьому випадку є одним із членів пантеону. Вісімка богів, як правило, зображалась символами, розміщеними по прямому і косому хрестях у квадраті або по колу (див. мал. 16–17).

На мою думку, восьмичленна структура була сконструйована давніми “теологами” для моделювання чотири/восьмифазних циклів планет (насамперед Місяця і Сонця) і чотирьох сторін простору. Ці фази передава-

лись тими самими богами сімки планет і Великою богинею як восьмим членом.

Так, річний сонячний цикл ділився між вісімкою богів. За етнографічними даними, свята, які прив’язувались до рівнодення і сонцестояння, були святами чотирьох богинь, а свята, які припадали на проміжки між ними, відповідали богам.

Свято Коструба (Кострома) можна пов’язати з богом 1 sph (Меркурієм). Його символи — тризуб, гребінець, тороки, кострубатість. Це перше свято після зимового сонцестояння. Масниця випадає приблизно на весняне рівнодення. Карнавальний характер свята дозволяє прив’язати його до богині 2 sph (Венери). Свято Ярила ймовірно пов’язувалось із Місяцем (3 sph). Івана Купала, безсумнівно, є святом Сонця (і дерева) — богині 4 sph. Наступне язичницьке свято — Перуна (Іллі Громовика) є святом бога піднебесся (5 sph), бога хмар і грому і ін.

Сам порядок цих свят і їх семантика свідчить про збіжність богів — планет (богів сімки) і богів, які пов’язувались із фазами циклів Сонця. Це були ті самі боги та богині. Ними позначали як планети, так і (по порядку) фази циклів окремих планет.

Сутність кількісних позначок. Кількісні позначки є невіддільною складовою первісної символіки від верхнього палеоліту й до енеоліту, а в орнаментах до середини ХХ ст. Кількісними позначками названо особливий вид знаків на археологічних артефактах і орнаментах, які, ймовірно, приховують кількісні величини. Від інших знаків вони відрізняються тим, що являють собою *множину однакових знаків*. Це однотипні знаки згруповані в єдине ціле. Ними можуть бути палички, зубці, шеврони, крапки, кружечки та інші знаки (іноді

Таблиця 1

Сфера	Небо	Тіло Богині	Космос
7 sph	Сатурн	волосся (черепа)	зоряне небо
6 sph	Юпітер	голова (очі і рот)	небесні сфери (планети)
5 sph	Марс	шия	піднебесся
4 sph	Сонце	живіт (пупець і груди)	сфера життя
3 sph	Місяць	пояс	гори, верхній шар землі
2 sph	Венера	стегна і вульва	“сира земля”, підземелля
1 sph	Меркурій	ноги	підземні води

образи), якщо вони однотипні й зосереджені в одному місці (просторово об'єднані).

Відсутність спеціальних знаків для фіксації кількісних величин – це лише одна з проблем. Інша, не менш важлива – відсутність чіткого значення одного й того самого знака. В різних множинах (групах) знаків той самий знак (як з'ясувалося у подальшому дослідженні) мав різне значення. Він міг уживатися зі значенням 1, 5, 7, 10, 28. Числова величина знака не була задана, її потрібно було визначати в кожному окремому випадку. Це і є причиною (вірніше, однією з причин) того, що більшість таких знаків до сьогоднішнього дня археологами не прочитана.

Відправним моментом дослідження кількісних позначок був праміф і його структури. Праміф додає якісний аспект у тлумачення кількісних позначок, якого йому так не вистачало. Оскільки базовою структурою праміфу, його богами була сімка планет, то звідси висновувалося, що кількісні позначки, розміщені у сферах планет, могли стосуватися їх циклів. Крім того, місце розташування позначок на зображеннях Богині через кореляцію сфер Тіла Богині з планетами також могло підказувати їх можливу інтерпретацію. Так виникла ідея поєднання структур і кількісних позначок.

Під час співвіднесення планетних сфер і кількісних позначок зауважено, що останні в багатьох випадках згруповані у відносно *стабільні множини*, тобто множини, які часто повторюються. Увагу привернув той факт, що деякі з цих множин трапляються на тих самих сферах. На підставі цього зроблено висновок, що їх можна пов'язати з цими сферами.

У процесі аналізу археологічних артефактів вдалося виокремити стабільні множини, що включали 3, 4, 5, 7, 11, 13, 17, 24, 28, 32, 40, 48, 52, 56, 72, 73 позначки, які привернули увагу тим, що часто повторювались на зображеннях небесних сфер і, отже, могли стосуватися до величин планетних циклів. До цих величин з самого початку додаю величину циклу вагітності жінки (280 днів), яка зафіксована на відомому мізинському браслеті [5, 56].

Витоки стабільних множин, якщо пов'язувати їх із планетними циклами, цілком зро-

зумілі. Природним мірилом тривалості цих циклів був день (доба). Однак їх величини, виражені в множинах днів, набували велетенських розмірів, оперувати якими давнім людям було незручно і складно.

З цієї ситуації давні “математики і астрономи” знайшли геніальний вихід. Вони навчилися передавати великі множини, що виражали дні планетних циклів, пропорційно меншими множинами знаків. Як пропорції (мірила) застосовували найбільш відомі числа, пов'язані з пантеоном сімки/вісімки. Такими мірилами були (могли бути) четвірка (чотири пари богів, чотири богині, чотири боги), сімка (скорочений варіант пантеону), вісімка (розгорнутий склад пантеону), 28 (цикл Місяця й жінки) та 56 (подвоєння 28, число Матері й Дочки — Великої богині та богині 4 sph). Це були сакральні числа, пов'язані із структурами богів праміфу.

З розряду сакральних чисел випадала п'ятірка, яка безпосередньо не була пов'язана з структурою богів, хоча була зручним мірилом. Довелось сакралізувати і її: руці з п'ятьма пальцями надали значення бога. (Більшість дослідників вважає її символом Богині, хоча, на наш погляд, є підстави вважати її символом саме бога). У цьому випадку це не суттєво. Важливим є те, що рука (множина з п'яти пальців) була сакралізована і, отже, могла функціонувати як мірило інших множин.

Отже, давні люди *не мали єдиного мірила величин* планетних циклів (на зразок нашої десяткової системи), на що не звернули увагу дослідники. Для них мірилами цих циклів були множини з 4, 5, 7, 8, 28, 56 одиниць. Під час ділення часових циклів на ці числа-мірила вони отримували відносно невеликі за кількістю позначок множини, якими легше було оперувати. Але за цими множинами приховувались різні числа-мірила. Оскільки єдине мірило було відсутнє, то й ту саму величину могли передавати різні множини. Так, сонячний цикл могли позначати множиною $52(52 \times 7 = 364)$, $13(13 \times 28 = 364)$, а також $73(73 \times 5 = 365)$ і $72(72 \times 5 = 360)$.

За таких обставин значення окремого знака задавалось (і визначалось) *через множину знаків*, до якої його включено. Множина збері-

Таблиця 2

Числа-мірила	4	5	7	8	14	28	56
Меркурій (88 днів)	22	17 */18	12 /13	11*	1	≈3 *	—
Венера (224 дні)	56*	44/ 45	32 *	28	16	8	4 *
Місяць (28 днів)	7	—	4	—	2	—	—
Сонце (360, 364, 365)	91	72 *,73 *	52 *	45	26	13 *	—
Цикл вагітності (280)	70	56	40 *	35	20	10 *	5 *
Марс (683)	171	136	97/98	85	48*(?)	≈24 *(?)	≈ 12(?)

гала своє значення незалежно від форми знаків, якими вона була виражена.

Установлення значення знака через множини, до якої його включено, можливе лише тоді, коли кількість множин обмежена і позначені ними величини загальновідомі. Знаючи числа-мірила й величини циклів у днях, можна скласти таблицю множин, якими позначалися ці цикли (табл. 2).

Зірочками позначено множини, які часто трапляються на первісних артефактах і які за належних підказок (при кореляції зі сферами) можна вважати величинами часових циклів. Ті, що не позначені зірочками, трапляються рідко або майже не трапляються як стабільні множини.

Числа 7 і 28 виявляються головними числами (мірилами). В останньому із них гармонія небесних сфер збіглась з циклами жінки (28-денний фізіологічний цикл і $28 \times 10 = 280$ — термін вагітності).

Перш ніж викласти наступний матеріал, необхідно зробити одне суттєве застереження. За вихідну величину взято так звані *сидеричні* цикли Меркурія, Венери і Марса (Меркурій — 88 діб, Венера — 224, Марс — 683). Це цикли планет на фоні нерухомих одна відносно одної зірок. На думку астрономів, враховувати такі цикли на основі простого спостереження неможливо й в астрономію вони ввійшли тільки після Коперніка. Видимі цикли цих планет (так звані *синодичні* цикли) включають значно більшу кількість: Меркурій — 115,9, Венера — 583,9, Марс — 779,9. І саме на ці числа мали б орієнтуватись множини давніх людей. Однак спроби узгодити синодичні цикли з множинами з археологічних артефактів не були успішними. Водночас

збільшувалась кількість фактів, які свідчили на користь узгодження їх із сидеричними величинами.

Доволі переконливим є малюнок з давньої Мексики (мал. 1), на якому на тіло змія (бог 1 sph, Меркурій) нанесено три групи множин, що включають 3, 11 і 17 позначок. Якщо ми звернемось до таблиці сакральних множин, то побачимо, що всі ці множини відповідають 88-денному циклу Меркурія, вираженому в різних мірилах (28x3; 8x11; 5x17). Вони часто трапляються у сфері бога 1 sph. (Імовірно тут прихована ще одна операція: 11 можна додати до 17 — це однотипні знаки — і 28 x3).

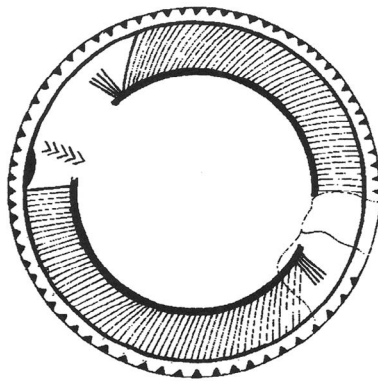
Автор переконаний в тому, що жителі палеоліту оперували величинами сидеричних циклів зазначених планет, хоч і не зрозуміло, в якій спосіб ці величини стали їм відомі.

Кількісні позначки на кераміці Трипілля. Кераміка Трипілля дуже багата на знаки, які можна вважати кількісними позначками: чи не кожний мальований виріб містить знаки такого типу. Цей феномен свідчить про те, що сакральні множини (числа) посідали важливе місце в праміфі. З іншого боку, він є ознакою високого інтелектуального розвитку давнього суспільства.

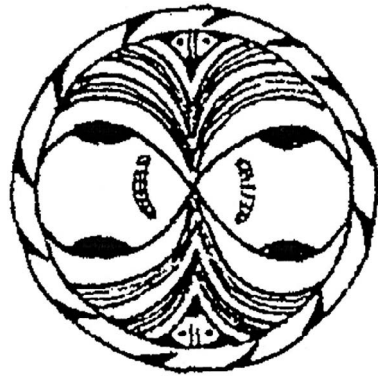
Розглянемо кількісні позначки, що містяться на орнаментах мисок. Орнамент миски з Майданецького (мал. 2) складається із зубців, нанесених по вінчику миски, і двох смуг із ліній, розміщених всередині. Однотипність і групування зубців і ліній підказують, що їх можна розглядати як кількісні позначки. Кількість чорних зубців на обідку, враховуючи, що один фрагмент відсутній, у межах 72—74. Таку величину можна прийняти з огляду на розмір відсутнього фрагмента. Очевидно, що



Мал. 1. Зображення із Древньої Мексики



Мал. 2. Миска з Майданецького



Мал. 3. Миска з Старої Буди

це число 73, яке при множенні на п'ять дає 365. Цікаво, що множник (число 5) представлений у вигляді п'яти шевронів, розміщених нижче між смугами.

Підрахунок кількості ліній нижньої смуги (у верхній частина зображення відсутня) дає число 58. Це число не входить до розряду сакральних, але таким є число 56. Можна припустити, що копіювальник у цьому випадку міг помилитися. На думку про число 56 навіртає не тільки його наближеність до числа 58, а й чотири палички, якими завершується смуга. Число 56 майже завжди зображається разом із числами (множниками) 4 і 5. Слід гадати, що чотири палички, якими завершується ця смуга, означають множник. Отже, ця група кількісних позначок символізує цикл Венери ($56 \times 4 = 224$). Очевидно, що верхня смуга також включала 56 ліній і саме вона позначала цикл Венери (чотири палички в кінці), а в нижній групі у відсутньому фрагменті множитком найімовірніше мало бути не чотири, а п'ять паличок. Тоді $56 \times 5 = 280$ (цикл вагітності).

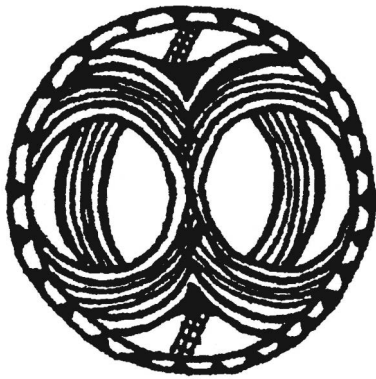
Так давній майстер у вигляді орнаменту зобразив на цій мисці три сакральні цикли — річний цикл Сонця (365), цикл Венери (224) і термін вагітності (280), хоча відсутній фрагмент робить таку інтерпретацію гіпотетичною.

На мисці із селища Стара Буда (мал. 3) на вінчику (зовнішній круг орнаменту) розміщено 13 міток. Орнамент у центрі має ознаки місячного циклу, є 28-членною структурою. По прямому хресту він розпадається на чотири частини: два овали по горизонталі (ймовірно, Велика богиня і богиня 4 sph) і дві умовні “окаті голівки” зверху і знизу (імовірно богині

2 і 6 sph). (До речі, горизонтальні овали також нагадують голови з очами і ротом). Кожна із цих богинь є центром сімки. З обох боків великих овалів розміщені порожні серповидні смуги, які, очевидно, є символами богів 3 і 5 sph. За ними нанесено смуги з чотирьох ліній. Таким способом зображають богинь (орнаментована сфера завжди є сферою богинь, а неорнаментована — богів). За логікою, це богині 2 і 6 sph цієї сімки. Порожні смуги-сфери, розміщені за ними, — боги 1 і 7 sph.

Для дальшої інтерпретації символів слід зазначити таку закономірність: у розміщенні символів однієї сімки поруч із символами іншої останній бог однієї є водночас першим іншої. Це правило підтвержене багатьма випадками. Очевидно, в давнину було не прийнято зображати два чоловічі символи поруч. Отже, третя порожня смуга від овалу є сьомим божеством богині (великого овалу) і водночас першим божеством богині “двокої голівки”. Далі в бік голівки розташовані смуги, утворені лініями, які символізують богинь 2 або 6 sph, і, нарешті, порожні смуги навколо “голівки” — боги 3 і 5 sph. Таким чином, орнамент всередині миски передає чотири сімки, місячний цикл, або 28 днів.

На підставі аналізу орнаментів такого типу запропоновано правило, згідно з яким для того, щоб віднайти сакральну множину, що приховує орнамент миски, необхідно кількість позначок, розміщених на вінчику миски, помножити на умовне число, яке зображене орнаментом усередині миски. $13 \times 28 = 364$. Це число позначає річний цикл Сонця і великий (тринадцятиразовий) цикл Місяця.



Мал. 4. Миска з Чичиркизівки



Мал. 5. Миска з Томашівки



Мал. 6. Трипілля-Кукутень

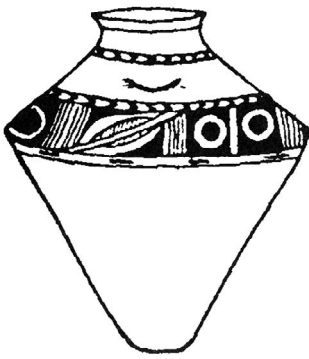
Орнамент подібного ж типу на мисці з Чичиркизівки (мал. 4) містить на обідку 26 позначок, тобто 13×2 . Якщо він приховує те саме число 364, то в центрі має бути зображено не чотири, а дві сімки. Одна сімка легко читається по горизонтальній лінії: два крайні місяці-серпика — боги 1 і 7 sph, смуги із ліній — богині 2 і 6 sph, білі овали — боги 3 і 5 sph (кругом, овалом могли позначатись як жіночі, так і чоловічі сфери, їх значення визначалося місцем у сімці) і дуги протилежного спрямування в центрі — богиня 4 sph, остання часто зображалась саме таким символом (звідси, до речі, походить і Х-косий хрест як символ цієї богині).

Важче ідентифікувати сімку по вертикалі. Решітки (зверху і знизу) є, за М.Гімбутас і А.Голаном, символами богинь, у цьому випадку богинь 2 і 6 sph. Імовірно, що ці самі дуги протилежного спрямування в центрі є символом богині 4 sph і вертикальної сімки. В такому випадку чотири білі фігури навколо решіток символізують четвірку богів. Це так зване сумарне моделювання сімки, коли зберігається лише кількість богів, а порядок їх розташування порушується.

Якщо прийняти таку інтерпретацію, то структура в центрі миски передає дві сімки, тобто число 14. Отже, $26 \times 14 = 364$. Цей орнамент приховує й інші сакральні числа. Кількість білих віконць в обох решітках — $2 \times 9 = 18$. Кількість дуг — символів богинь 2 і 6 sph — $5 + 5 = 10$, а великих дуг, що утворюють Х-подібну фігуру (богиня 4 sph) — $7 + 7 = 14$. З цих чисел комбінуються такі сакральні множини: $18 + 10 = 28$; $14 + 18 = 32$. Вони познача-

ють місячний цикл і цикл Венери. Сума 10 і 14 також дає сакральне число (24), яке іноді трапляється в орнаментах трипільців, але значення його достовірно встановлено.

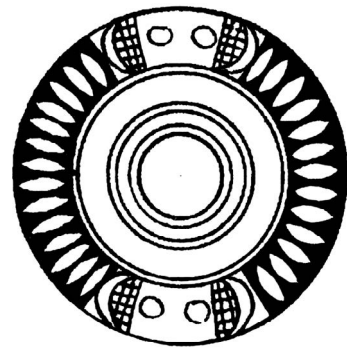
На трипільських мисках досить часто зустрічається орнамент, який складається з двох або більше фігур, що відходять від вінчика миски і по спіралі закручуються в центрі. Іноді “голови” фігур мають вигляд рогу. Б.Рибаків називає їх “небесними биками”. Прикладом такого орнаменту є малюнок миски з Томашівки (мал. 5). На вінчику миски чорними зубцями зображено 30 позначок. Усередині фігур місяць-серпик чергується з групою з семи паличок (на рисунку їх не завжди сім, але оскільки вони позначають богинь, імовірність сімки у всіх випадках досить висока). Очевидно, що серпиком позначається бог, а сімома паличками — богиня. В такий спосіб позначено, що богиня містить сімку богів. Отже, всередині фігури зображено чергування трьох богинь і трьох богів (умовна голова є також місяцем-серпиком). Аналіз символіки показує, що кожна з фігур (“биків”) передає сімку богів. Місяць — роги з “вусами” є богом 1 sph. На користь такої ідентифікації свідчать ці самі “вуса” які, як і “гребінець”, є символами цього бога. Три групи із семи позначок символізують богинь 2, 4, 6 sph. Два інші місяці-серпика позначають богів 3 і 5 sph, а позначки на вінчику, до яких прилягає “бик”, очевидно, символізують бога 7 sph — “зоряне небо”. Зображення зоряного неба у вигляді круга з кількісними позначками логічне з огляду на його місце в сімці. Крім того, круг із цятками-зорями — цілком прийнятна модель зоряного неба.



Мал. 7. Горщик з Томашівки



Мал. 8. Горщик з Варварівки



Мал. 9. Горщик з Майданецького

Таке розташування символів сімки, на мій погляд, переслідує певну мету: бог 7 sph хоча й передбачається в сімці, але він присутній у ній лише віртуально, оскільки знаходиться за межею фігури і, отже, до уваги беруть тільки шість богів. Те саме стосується й другої фігури. Вона також включає символіку тільки шести богів. Таким чином, у середині миски містяться символи 12, а не 14 богів, оскільки сьомий символ кожної фігури міститься за її межами.

Отже, множитком для числа 30 (позначки на вінчику) є число 12 — кількість богів у центральному орнаменті миски: $30 \times 12 = 360$. Це приблизний річний цикл.

З цього малюнку можна зробити висновок, що трипільці знали і 30-денний місяць, отже, поділяли рік і на 12 місяців, а не тільки на 13, як це висновується з інших орнаментів.

На орнаменті (мал. б) дві істоти змодельовані з дуг — великих місяців-серпів, під якими розташовані ноги — малі місяці-серпики. Чотири ноги-місяці лівої істоти — це чотири сімки (тижні місяця), які разом утворюють 28, тобтовеликиймісяць-серп. У другої істоти з невідомих причин ніг-серпиків три, хоча гіпотетично мало бути також чотири. Два місяці в сумі дають сакральне число 56, якому слід шукати множники — 4 і 5. В цьому випадку число чотири символізує 4 місяці-серпики, розміщені між істотами, а число п'ять — хрест з п'ятьма кружечками. Таким чином, цей малюнок символізує Велику богиню і богиню 4 sph (56), а також цикл Венери й цикл вагітності.

Орнаменти горщиків, на мій погляд, моделюють водночас сфери (сімки) Космосу, Неба, і Тіла Богині. Ці сфери мовби сумістились

одна з одною. На підставі одних даних можна зробити висновок, що орнамент передає цикли світил з їх кількісними характеристиками. На підставі інших — у них можна вбачати космічні сфери, які містять символи гір (зубці), сфери життя (зображення тварин і рослин) і піднебесся (хмари). Ще інші дають підставу вбачати в них частини Тіла Богині.

Структура орнаментів горщиків (мал. 7) наступна:

1 sph — найнижче вузьке ніколи не орнаментоване кільце. Як правило, ця сфера розміщена нижче найширшої частини горщика.

2 sph — широке, завжди орнаментоване кільце, яке розміщене на найширшій частині горщика (на з'єднанні нижнього і верхнього конусів).

Таке суміщення 2 sph з найширшою частиною горщика зумовлено тим, що горщик моделює жінку (богиню), а жінка найширша в стегнах, які корелюють з другою сферою Космосу. На 2 sph, як правило, розміщувались символи 28-денного циклу Місяця, який передавався чотирма сімками. На цій же сфері розміщувався цикл Венери. Для цього між сімками розташовували додаткові символи. Їх було чотири; разом із 28 вони становили сакральну множину 32 — цикл Венери. У такий спосіб на 2 sph передавався 28-денний місячний цикл і цикл Венери. Цей збіг зумовлено тим, що при моделюванні сімки на планетах на 2 sph припадала Венера, а при моделюванні сімки на Тілі Богині ця сфера (стегна і вульва) збігалася з 28-денним місячно-менструальним циклом. Крім цих двох величин, іноді на цій сфері передавався також цикл вагітності. 3 sph, як і перша сфера, була вузькою й не орна-

ментованою. Зубці-гори (символи цієї сфери) з невідомих мотивів зображалися в четвертій сфері. (Можливо тому, що гори підносились над землею?) У палеоліті на ній наносилось 13 позначок, які символізували 13-разовий річний цикл Місяця, оскільки серед планет ця сфера належала Місяцю.

4 sph, як і друга, була широкою і орнаментованою. В ній часто зображалися тварини і, як правило, позначавався сонячний цикл і цикл вагітності.

Інші сфери зображалися рідко. П'ята сфера іноді зображалась у вигляді умовних хмар. Зрідка на ній могли міститися кількісні позначки.

Як приклад запропонованої схеми розглянемо орнамент на горщику з Варварівки (мал. 8).

Як видно із схеми орнаменту, 1 sph — найнижча вузька неорнаментована смуга. Вище неї розміщена 2 sph — широка смуга, орнаментована дугами. Косими смугами, на яких нанесено ряд крапок, ця сфера поділена на чотири сегменти. В центрі кожного сегмента знаходиться фігура, що нагадує літеру Ф. По обидва боки цієї фігури знаходиться по три дуги, які разом з фігурою утворюють сімку.

На мій погляд, як і в інших орнаментах, сімки на цій сфері моделюють місячний цикл. За цієї умови фігура Ф символізує повний місяць, а три дуги з одного боку позначають наростаючий період місяця, з іншого — спадний. Ці сім символів місячного циклу фігурують як число сім. Отже, в сумі чотири сегменти дають число 28.

Між сегментами розташовано косі смуги з крапками, кількість їх 4. Разом з числом 28 вони становлять 32 — множину, що передає цикл Венери.

Імовірно, кількісними позначками є і крапки, що розміщені на цих смугах. На двох із них нанесено по 10 позначок. Якщо припустити, що ця кількість була й на інших смугах, тоді сума позначок становитиме сакральну множину 40 — цикл вагітності.

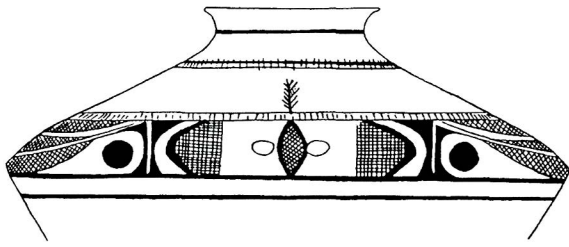
На 4 sph суміщаються сфера життя і Сонця. Перша представлена тваринами, друга — кількісними позначками сонячного циклу. Тварини, що часто зображені на цій сфері, як

правило, позначають сімку богів. Богів представлено чотирма істотами — псами чоловічої статі. Олениця є богинею 4 sph, її роги уособлюють дерево — символ цієї богині. Дві інші богині представлені двома хвостами істот чоловічої статі, зображеними у вигляді концентричних дуг. Концентричні дуги, як і концентричні круги, є символами богинь. Символи Богині розпадаються на сфери. Отже, тут зображено чотирьох богів і трьох богинь.

До кількісних позначок на цій сфері можна однозначно віднести чорні зубці (символи гір), зображені під тваринами. Їх 12. Очевидно, вони символізують 12 місяців. В такому разі слід шукати число 30, яке при множенні на 12 даватиме річний цикл в 360 днів. Я гадаю, що це число закодоване в шести верхніх дугах, що позначають хмари (бог 5 sph Космосу) і в п'яти тваринках ($6 \times 5 = 30$). Імовірно, саме з цією метою сімку зобразили у вигляді п'ятірки.

Про те, що на 2 sph, як правило, зображали місячний цикл (28 днів) переконливо свідчить орнамент горщика з Майданецького (мал. 9). Тут на другій сфері (перша, очевидно, випущена) зображено 28 лінзочок-ромбів — символів богинь, які фігурують як кількісні позначки. З одного боку їх 14, з іншого — 13, але тут, найімовірніше, допущено помилку: за принципом симетрії їх має бути 28. Отже, ці знаки передають місячний цикл. У верхній і нижній частині цієї сфери в умовних картушах зображено по шість символів. Ця шістка утворилася в цікавий спосіб: місячний цикл, що передавався сімкою богів, став уособленням сімки (числа 7). Тут для отримання числа 6 від сімки відняли середній символ. Саму сімку символів, від якої відняли середній член, можна бачити на іншому орнаменті горщику з Майданецького (мал. 10). Отже, у двох картушах міститься 12 символів (число 12). Розміщення їх в одній сфері, очевидно, свідчить про те, що їх потрібно додати: $28 + 12 = 40$ (цикл вагітності).

Не виключено, що орнамент приховував ще одну дію. Виходячи з того, що ця сфера мала містити цикл Венери (32), можна допустити, що чотири решітки (по дві в кожному карту-



Мал. 10. Горщик з Майданецького

ші) — символи богинь — слугували окремими кількісними позначками і додавалися до 28. В цьому разі цей орнамент, як і попередній, містить на 2 sph числа 28, 32 і 40.

На орнаменті посудини з Гребенів (мал. 11) зображено два ряди півовалів, між якими зображається умовний змії. Півовали з опуклістю вгору, а кінцями вниз є символами богинь (поза єгипетської богині Нут над Гебом). Півовали протилежного спрямування — символи богів.

Усі фігури зображено в одній сфері, про що свідчать дві вузькі смуги зверху і знизу — символи богів. На жаль, з малюнку не видно, яка це сфера, але, судячи з кількісних позначок, це 2 sph. Три півовали — три богині малої сімки 2 sph. (Кожна з богинь сімки розпадалась на свої менші сімки). Стрічка з чотирьох ліній, що в'ється навколо півовалів, очевидно, символізує чотирьох богів-зміїв сімки цієї сфери. Навколо дуг нанесено позначки: біля нижньої — 28, середньої — 24, верхньої — 32. Такі самі позначки нанесено на повторному зображенні овалів. Усі ці множини, включаючи не ідентифіковану множину в 24 позначку (Марса в цьому випадку вона не може стосуватися, оскільки ця планета була богом), наявні на 2 sph.



Мал. 11. Посудина з Гребенів

Позначки навколо фрагмента змія (з правого боку) утворюють число 17. Це, найімовірніше, цикл Меркурія ($17 \times 5 = 85$ або $18 \times 5 = 90$). Присутність цього бога в 2 sph можна пояснити тим, що він є паредром богині 2 sph.

Цікавим у плані кількісних позначок є фрагмент орнаменту посудини з Бринзен (мал. 12). Тут в овалі-сфері зображено фігурки двох богинь. Одна у верхній частині овалу, друга — в нижній. З лівого боку від нижньої розміщено 8 хрестиків. Очевидно, це кількісні позначки і слід гадати, що хрестик за кількістю променів означає число 4. Отже, $8 \times 4 = 32$ (цикл Венери). Навколо верхньої фігурки зображено два хрести. Разом вони дають число 8, очевидно, це число додавалось до 32, щоб отримати сакральне число 40 (цикл вагітності). Сім сфер, розміщених з правого боку, слід розглядати як множник.

Багато кількісних позначок розміщено на образі голови бика з Більча Золотого (мал. 13). Бик у трипільців є символом бога і, здебільшого, бога 3 sph. Це бог гір і ущелин, але також і верхнього родючого шару землі (не сирій землі, яку уособлювала богиня 2 sph Космосу). Імовірно, цим пояснюється той факт, що глиняні фігурки биків часто трапляються у землеробів-трипільців.

Роги й голова змодельовані під лоно, в якому міститься фігура богині. Гіпотетично це має бути богиня 4 sph, яка є дружиною бога 3 sph. Вона уособлює сферу життя в космічній сімці, лоно жінки при моделюванні сімки на Тілі Богині й Сонце в небесній сімці.

Розглянемо позначки, розміщені на виробі. В нижній частині жіночої фігури на боках



Мал.12. Фрагмент посудини з Бринзен (Молдова)

більшого трикутника, що моделюють стегна, нанесено $14 \times 2 = 28$ позначок. Вони, очевидно, передають місячний і менструальний цикли, які позначались на 2 sph. На умовному поясі (3 sph) — третій стороні трикутника, як і має бути, зображено 13 позначок. (Вони дещо відокремлені від інших). Позначки на 3 sph, як правило, передають річний тринадцятиразовий цикл Місяця.

Дві сторони малого трикутника містять 11 позначок. Це одна з множин, якою позначався цикл Меркурія ($8 \times 11 = 88$). Отже, в цій нижній частині передано цикли, що наносились на 1, 2 і 3 sph. Тут відсутній хіба що цикл Венери, який зображався на 2 sph поруч із 28-денним циклом Місяця. Сума всіх позначок цієї нижньої частини фігури становить сакральне число 52 ($28 + 13 + 11$). Це число ($52 \times 7 = 364$) іншим способом передає той самий річний 13-разовий (великий) цикл Місяця, або приблизний цикл Сонця.

Число позначок з лівого боку від пояса до плечової лінії — 23, у плечовій лінії — 13 і з правого боку від плечової лінії до пояса — 20. В сумі вони дають сакральне число 56. 3 цим числом, як уже неодноразово зазначалося, пов'язані множники 4 і 5. Ці числа, як правило, позначались особливим способом. Я гадаю, що чотири отвори (два у вигляді очей і два внизу по боках ніздрів) позначають число 4. Вони разом з отвором на маківці голови утворюють число 5. Таким чином, тут зафіксовано цикл Венери ($56 \times 4 = 224$) і цикл вагітності ($56 \times 5 = 280$).

Позначки верхнього контуру фігури (56) разом з позначками пояса (13) і позначками шиї й голови (4) дають сакральне число 73,

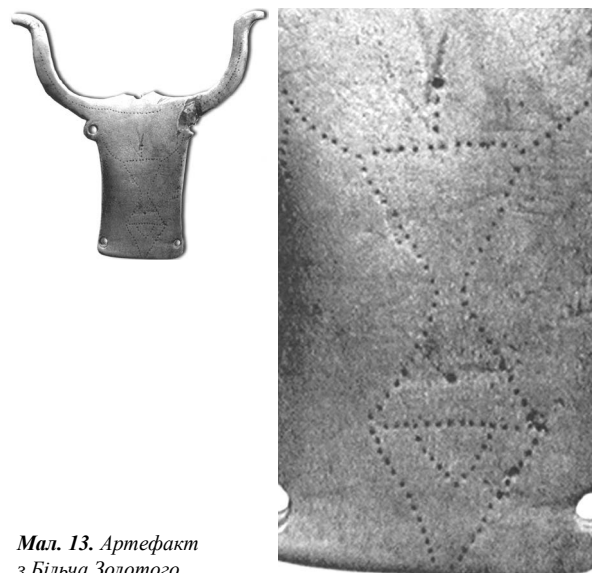
що позначає річний цикл Сонця. (4 sph). Ця сфера цілком логічно зображена вище 1, 2 і 3 sph.

На цьому тасмниці, що приховує артефакт, не вичерпано. Кожна з умовних рук богині містить по 13 позначок, разом — 26. Від лівої руки відходить лінія з шести позначок. У сумі вони дають число 32 — цикл Венери.

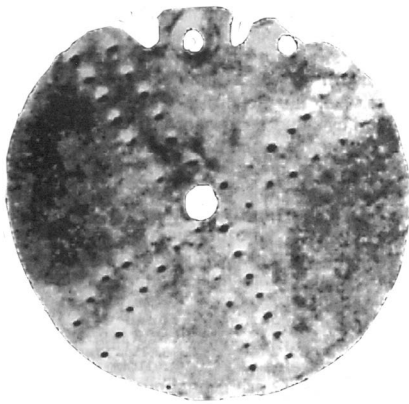
Умовна лінія, утворена двома руками (26) і лінією плечей (13) із запозиченням однієї точки з лінії талії дає 40 позначок (цикл вагітності). Тут в інший спосіб повторено цикл Венери й цикл вагітності. Характерно, що ці два цикли утворені на базі позначок, що перетинаються.

Через відсутність фрагмента складно зрозуміти, що означають позначки верхніх ліній, до того ж фактично всі сакральні числа (множини) уже використані, а деякі й повторені двічі різним способом. Привертає увагу те, що число 13 (число Місяця, а, отже, і бика) використано аж чотири рази (дві руки, плечі й пояс). Цей артефакт із Більча Золотого в унікальний спосіб уособлює ідею, згідно з якою Велика богиня включає в себе інших богів сімки. Останні зображені у вигляді контуру її фігури. Фігура Богині утворена з богів сімки.

На мідному амулеті з Карбуни (мал. 14) витиснено косий хрест з подвійними променями. Кількість позначок на кожному промені — $7 \times 2 = 14$, а на хресті в цілому — 56. Чотири отвори, що простежуються у верхній



Мал. 13. Артефакт з Більча Золотого



Мал. 14. Амулет з Карбуни (Молдова)

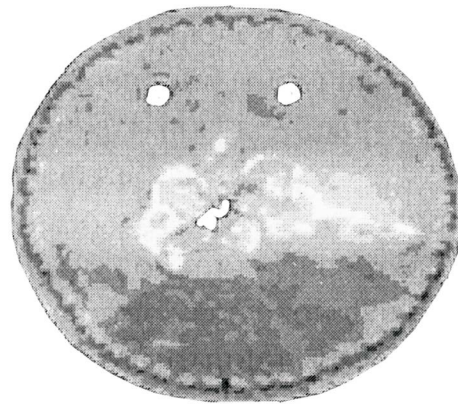
частині бляшки, ймовірно, є множником для циклу Венери, а разом із п'ятим отвором у центрі (символом Сонця — 4 sph) вони передають термін вагітності.

Золотий амулет з Браду (мал. 15) є, безперечно, символом Сонця. На це вказує насамперед форма виробу — круг — і матеріал — золото. Але останні сумніви розвіює той факт, що навколо обідка амулета розташовано 52 позначки. Кращого доказу того, що 52 позначки виражають цикл Сонця ($52 \times 7 = 364$) годі шукати. Цей амулет можна розглядати як момент істини стосовно значення 52 позначок.

Підсумовуючи аналіз кількісних позначок на артефактах Трипілля, можна зробити висновок, що сакральні множини були певним чином поєднані зі структурами символіки, що дещо полегшувало їх “прочитання”. На цей момент слід звертати увагу дослідникам.

Структури й кількісні позначки наявні також у традиційних народних орнаментах. Наскільки вони узгоджуються з цими ж чинниками первісної символіки, я спробую з'ясувати, порівнюючи орнаменти подільського рушника й трипільської кераміки.

Подільський рушник — своєрідний феномен народної вишивки України. Він поширений на відносно невеликій території — в придністровських районах Вінницької й частково Одеської областей. На думку етнографів, він, як і вишивка всього Поділля, належить до Балкано-Карпатського регіону. Вибір орнаментів саме цього рушника не є випадковим. Вони чітко формалізовані й вишиті рахунковими техніками, що дає змогу легко виокремити в них структури і кількісні позначки.



Мал. 15. Амулет з Браду (Румунія)

Автор далекий від того, щоб розглядати цей витвір народного мистецтва, поширений на території, де свого часу процвітала трипільська культура, як прямого спадкоємця трипільських орнаментів. Їх розділяє більше п'яти тисяч років і не одна хвиля народів, що пройшли цією територією. Та й елементи трипільських і подільських орнаментів досить відмінні. Однак вони мають і багато спільного. Це, як буде показано далі, стосується насамперед серцевини орнаментів — структур і сакральних чисел і способів їх поєднання, що мимоволі породжує спокусу вбачати в орнаментах Поділля спадщину Трипілля.

Далі буде досліджено один тип орнаментів подільського рушника, який, на думку автора, містить структури й сакральні числа, подібні до трипільських. У загальному плані він має вигляд прямокутника (квадрата, ромба). Промінями або фігурами, розміщеними по прямому й косому хресті, цей орнамент поділяється на восьмичленну структуру (мал. 16, 18, 19).

Восьмичленна структура орнаментів подільського рушника аналогічна такій самій структурі орнаментів трипільської кераміки. Так, на горщиках символи другої сфери, що передають цикли Місяця і Венери, також утворюють восьмичленну структуру, члени якої можна розміщувати по прямому й косому хресту. Суть цього поділу, як уже зазначалося, полягає в тому, що цикл кожної з планет давні люди ділили між вісімкою богів — чотирма богами і чотирма богинями. В цьому плані восьмичленні структури орнаментів рушника цілком збігаються зі структурою орнаментів трипільської кераміки.

Часто орнамент має вигляд вписаних один в одного (концентричних) ромбів (мал. 19). Прямокутник, квадрат чи ромб у народній вишивці заміщають коло, небесну сферу. Коло, круг важко відтворити вишивкою і тому (як свого часу на бивнях мамонта) його зображують у вигляді ромба. А це означає, що вписані один в одного ромби можна розглядати як відтворення небесних сфер, які в символіці неоліту й енеоліту, зокрема на трипільській кераміці, представлені у вигляді концентричних кілець.

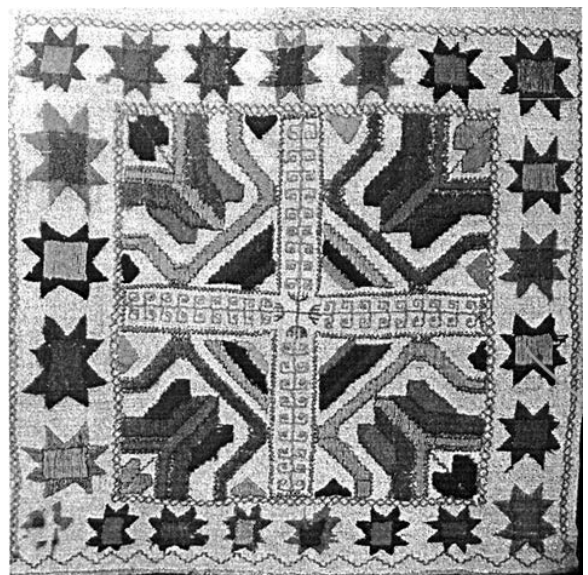
Восьмичленна структура орнаментів подільського рушника разом із концентричністю ромбів (кругів) дають підставу вважати, що даний тип орнаменту аналогічний орнаментам на трипільських горщиках. Він відтворює небесні сфери та поділ кожної із сфер на сімку богів.

Спробуємо аргументувати цю думку. Для дослідження орнаментів такого типу важливо визначити послідовність розташування сфер. У зображенні небесних сфер у вигляді концентричних кругів чи ромбів на площині послідовність сфер може бути двоякою. В одному випадку 1 sph (сфера Меркурія) може розташовуватися в центрі, а всі інші — послідовно від центра до периферії, в іншому сфера 1 sph є першою зовнішньою, а всі інші сфери послідовно розміщуються до центра круга чи ромба. На підставі вивчення орнаментів подільського рушника зроблено висновок, що їм притаманне відцентрове розташування сфер.

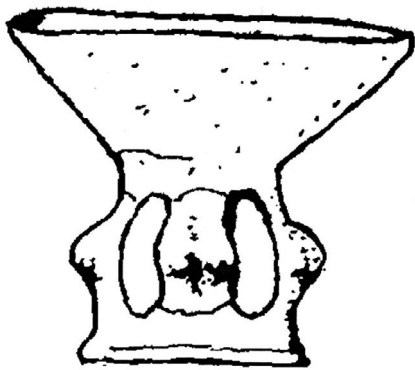
Так, орнамент рушника (мал. 16) має чітко виражену восьмичленну структуру, утворену прямим і косим хрестами (по косому хресту розміщені фігури). Очевидно, що дерева-квіти, розташовані по косому хресту, символізують четвірку богинь, а чотири промені по прямому хресту з умовними драбинками (драбинки в трипільців — символи чоловічих сфер) позначають богів. У центрі орнаменту зображено хрест, кожен промінь якого на кінці поділяється на зубці. Зубці такого типу (гребінець, тризуб, тороки) є символом бога 1 sph. Отже, є підстави вважати умовний прямокутник, утворений хрестом із зубцями, сферою цього бога. Навколо хреста розташова-

ний ромб, бокові сторони якого складаються з трьох різнокольорових смуг. Вважаємо, що це сфера богині 2 sph. (Три смуги є ознакою того, що вона розпадається на три богині меншої сімки). Далі в кожному із секторів богинь розміщені роги бика, які, очевидно, символізують 3 sph. (Бик є одним з утілень бога 3 sph). Із рогів виростає дерево (4 sph). Отже, в жіночих секторах восьмичленної структури можна виокремити чотири сфери — Меркурія, Венери, Місяця й Сонця (або, згідно з космічним моделюванням, — підземні води, сиру землю, поверхню землі та сферу життя).

Розглянута восьмичленна структура з усіх чотирьох боків обрамлена смугою, в якій зображено ряд восьмикутних зірок. На нашу думку, так позначено сферу богині 6 sph — богині неба. Дві вузькі смуги з обох боків цієї сфери є богами 5 і 7 sph. Отже, є всі підстави вважати, що орнамент передає всі сім сфер Космосу. Якщо уявити цей орнамент у вигляді богів і богинь, то він матиме вигляд кола, утвореного чотирма богинями, між якими розташовані чотири боги. При цьому тіло кожної з богинь передає: 1 sph (ноги), 2 sph (сідницю), 3 sph (пояс), 4 sph (живіт і груди). Далі, згідно з орнаментом, 5, 6, і 7 sph (тобто піднебесся, планетні сфери й зоряне небо) виступають як єдине ціле. Вони позначені суцільними смугами на орнаменті. (Починаючи з ший, боги мовби злилися в єдине ціле).



Мал. 16. Орнамент рушника



Мал. 17. Посудина з Луки Врублицької

Порівнюємо цей орнамент із символікою посудини з Луки Врублицької (мал. 17).

Нижня частина посудини утворена чотирма жіночими фігурками, що розмежовані чотирма порожнинами, які, очевидно, позначають богів-чоловіків. Так, на нашу думку, позначено вісімку богів. Імовірно, стегна і животи богинь передають 2 і 4 sph. Як і на орнаментах рушника, поділ на сфери позначений на тілах богинь (жіночих секторах), чоловічі фази циклів (порожнини) не містять знаків поділу на сфери. Але найбільш цікавим видається те, що верхня частина посудини, яка уособлює голови всіх чотирьох богинь (і богів), а водночас і небо (5, 6 і 7 sph), позначені як суцільна чаша. Це повна аналогія орнаменту з рушника, в якому 5, 6 і 7 sph зображені у вигляді квадрата (круга) з восьмикутних зірок, що обрамляють орнамент. Поширеність цього типу посуду й типу орнаменту свідчить, що він відіграв особливу роль у культовій практиці трипільців і наступних племен.

Розглянутий орнамент з рушника (мал. 16) містить і кількісні позначки, що співвідносяться зі сферами, розміщеними на ньому. Такими, на наш погляд, є дуги із завитками, розміщені в прямому хресті. Їх кількість — $9 \times 4 = 36$. Це число нічого не означає. Але якщо розглядати окремих завиток як символ змія, що підтверджується символікою, тоді можна вважати, що на кожній дузі розташовані по два символи, які можуть слугувати двома кількісними позначками. Отже, $36 \times 2 = 72$. Останнє число часто фігурує серед сакральних чисел як множина, що передає річний цикл Сонця ($72 \times 5 = 360$). Як кількісні позначки ймовірно фігурували й восьмикутні зірки, розміщені на

6 sph. Їх кількість 23. На нашу думку, їх мало бути 21. У такому випадку вони позначали б число цієї богині (про це йтиметься пізніше).

Орнамент рушника (мал. 18) також поділяється по прямому і косому хресту на вісім умовних членів. Від центра в ньому спостерігається нарощування сфер за принципом концентричних кілець. Прямий хрест у центрі можна вважати символом бога 1 sph. Зафарбована восьмикутна зірка — богиня 2 sph. Ламана лінія, що обводиться восьмикутну зірку, символізує сферу бога 3 sph, а дерева, що розташовані по прямому хресту, — 4 sph. Останній символ найбільш певний. Він до деякої міри гарантує правильність ідентифікації сфер.

Крім чотирьох зазначених, орнамент містить ще дві сфери. Шеврони, розміщені по кутах, є, очевидно, символами бога 5 sph. Їх по три в кожному з чотирьох кутів, в сумі — 12. Якщо врахувати спосіб їх групування — по три в кожному з діаметрально протилежних кутів, то можна припустити, що це число передає кількість місяців у році. І нарешті, темна смуга з рядами ромбів, що розміщена з трьох боків орнаменту (у вигляді арки), є богинею 6 sph — богинею неба. Останнє підтверджується і кількістю ромбів. Їх — 21 (дві крайні половинки ромбів у верхній стрічці слід рахувати за цілі ромби). Це число богині 6 sph. (Тут, на жаль, не можна навести відповідних аргументів, зазначимо, що число 14 символізувало богиню 2 sph, число 28 — 4 sph.). Сама форма богині 6 sph нагадує позу єгипетської богині неба Нут над богом землі Гебом з малюнку в єгипетській іконографії. Отже, даний орнамент моделює Космос. І темну червоно-синю зірку в центрі можна вважати землею (2 sph), навколо якої розміщені інші сфери.

Орнамент рясніє кількісними позначками у вигляді гачків. Почнемо аналіз кількісної інформації на 3 sph, на ламаній лінії у формі восьмикутної зірки, що оконтурює центральну восьмикутну зірку. Кількість гачків на внутрішньому боці цієї лінії від вертикального до горизонтального променів хреста: $8 + 8 + 6 + 6 = 28$. Кількість гачків в цілому на внутрішньому боці зірки: $28 \times 4 = 112$ — половина від циклу Венери (224). Ці ж кількісні позначки

можна структурувати і по-іншому. Навколо кожного з чотирьох променів розташовано по $8+8=16$ позначок. Навколо двох кінців променя їх кількість буде 32 — цикл Венери. Навколо чотирьох променів (така операція логічна) цих гачків буде 84. Цим числом іноді позначали цикл Меркурія (насправді 88). Коли мірилом циклів приймається 28, тоді цикл Меркурія приймають за $28 \times 3 = 84$. Два інші числа (6 і 6) дають відповідно 24 і 48. Ці числа, як уже зазначалось, досить часто трапляються серед сакральних.

Кількість гачків на зовнішньому боці цієї ж лінії від вертикального до горизонтального променів хреста: $11 + 11 + 9 + 8 = 39$. На нашу думку, замість числа 8 мало бути число 9 (в лівому нижньому куті гачків насправді $9 + 9$) і сума дорівнювала б 40 — циклу вагітності. Ще одна можлива комбінація: чисел 11 по всьому периметру зірки 8, отже, в сумі кількість цих позначок — 88 (цикл Меркурія). Така ж кількість дев'яток, якщо допустити, що вісімку позначили помилково, дає $9 \times 8 = 72$, приблизний сонячний цикл.

У цілому можна зробити висновок, що на цій лінії розташовані гачки (кількісні позначки), які можна інтерпретувати як сакральні числа 24, 28, 32, 40, 48, 72, 88, 112.

Розглянемо позначки, що містяться на гілках дерев. Гілки мають вигляд шевронів і це не випадково. Шеврони використовувались як кількісні позначки. Цим мовби наголошується, що гілки містять кількісну інформацію. На

нижньому шевроні з нижнього боку розміщено $12+12$ позначок, що дає число 24. Чи передбачаються тут числа 48 (при множенні на два кінці променя) і 96 (при множенні на чотири промені), ствердити складно, але зауважимо, що число 96 іноді трапляється серед кількісних позначок. Що стосується числа 48, то, як уже зазначалось, воно, ймовірно, пов'язане з циклом Марса.

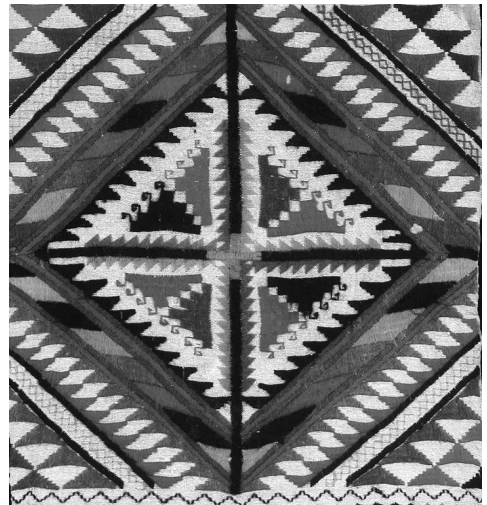
На верхньому боці нижніх гілок (нижнього шеврона) розміщено $9+9$ позначок. Очевидно, що вони приховують число 72 (18×4). На середніх гілках з нижнього боку міститься $7+7$, а з верхнього $4+4$ гачків. При множенні числа 14 на 2 і 4 (промені) отримуємо числа 28 і 56, а при множенні числа 8 на ці ж множники, отримуємо числа 16 і 32. Всі вони, за винятком числа 16, є сакральними. Число 16 іноді трапляється у сфері Сонця, але те, як воно пов'язане з цією сферою, слід іще з'ясувати. На верхній гілці міститься 6 ($3+3$) позначок, що при множенні на 4 дає число 24.

Кількісні позначки містяться і на шевронах, що розміщені в кутах орнаменту, але вони фактично повторюють уже розглянуті. Цей орнамент, в якому так гармонійно розміщені кількісні позначки циклів небесних світил, є своєрідним шедевром вікової творчості людства. Це та сама тибетська мандала, тільки представлена іншим способом.

Поєднання сфер і чисел оригінально передано на орнаменті рушника (мал. 19), який являє собою ряд концентричних ромбів (кругів), по-



Мал. 18. Орнамент на рушнику



Мал. 19. Орнамент на рушнику

ділених на чотири/восьмичленну структуру. В центрі розташований хрест, на променях якого містяться зубці, що їх часто використовують як кількісні позначки. Їх кількість на одному промені $-11+11=22$. На чотирьох — 88. Таким чином, і за логікою розташування сфер, і за кількістю позначок цей хрест можна ідентифікувати із циклом Меркурія (1 sph). Між променями хреста розміщено по два трикутники. Всього їх 8. Це число 28-денних місяців у циклі Венери. Кількість гачків на трикутниках — 32 (8×4). Вони також передають цикл Венери ($32 \times 7=224$). Отже, і за місцем розташування, і за кількісними позначками ромб, утворений цими вісьмома трикутниками, є підстава ототожнити з 2 sph.

Сфера, ідентифікована як 2 sph, оточена з усіх боків смугами з чорних зубців. Як правило, зубцями позначалася чоловіча сфера, нею в цьому випадку мала бути 3 sph, сфера 13-разового річного циклу Місяця. Однак кількість позначок не співвідноситься з 3 sph. На верхній частині орнаменту кількість зубців — $11+11$, на нижній — $10+10$. Можливо, на верхній частині вишивальниці припустилась помилка. Кількість позначок там мала бути $10+10$. Разом вони мали позначати цикл вагітності (40). Упевненості, що ці числа стосуються циклу вагітності, додає те, що вони зображені поруч з числом, що передає цикл Венери. Як показано вище, ці числа часто зображали в одній сфері, тому їх розташування поряд є закономірним.

Наступна широка і, отже, жіноча сфера утворена з рядів паралелограмів. Очевидно, вони є

кількісними позначками. В кожному з чотирьох боків ромба їх кількість дещо відрізняється. У верхній частині орнаменту їх $7+7$ (без двох трикутників при вершині), в нижній частині їх число $7+7$ (враховуючи трикутники). На нашу думку, в такий спосіб прагнули передати 28-денний місячний цикл. Трипільці позначали його на 2 sph, разом із циклом Венери. Враховуючи специфіку вишивки, його також розмістили на жіночій четвертій сфері. Із зовнішнього боку цієї сфери відходять зелені зубці, які разом з червоними зубцями, що відходять від 6 sph, утворюють малі ромби. На кожному з чотирьох відрізків приблизно по 13 ромбів. Загалом їх 52, що передає водночас і великий цикл Місяця і річний цикл Сонця (364 дні). Далі йде смуга, що, як і 4 sph, оточена з обох боків зубцями. За логікою, це має бути 6 sph.

Цікаво, що маленьких ромбиків усередині цієї смуги в двох випадках усього 21, тобто число богині цієї сфери. Таким чином, цей орнамент у загальних рисах передає порядок (структуру) розташування сфер і їх сакральні числа. Він є одним із найкращих зразків поєднання сімки сфер і сакральних чисел.

Висновок. Ми розглянули кілька орнаментів подільського рушника, що мають форму квадрата чи прямокутника. Кількість їх можна збільшувати, але розглянутого достатньо, щоб зробити висновок, що структури цих орнаментів і їх сакральні числа ідентичні відповідним структурам і числам орнаментів з кераміки Трипілья.

Література:

1. Голан А. Миф и символ / А. Голан. — М.: "Русслит", 1994.
2. Енциклопедія трипільської цивілізації. Т. 1, 2. — К., 2002.
3. Мицик В. Ф. Священна країна хліборобів / В. Мицик. — К.: "Такі справи", 2006.
4. Причепій С. Семи та восьмичленні структури первісної символіки і орнаментів / С. Причепій. — Культурологічна думка. — 2009. — № 1.
5. Причепій С. Семичленні структури Неба, Космосу і Тіла Богині в праміфі / С. Причепій. — Культурологічна думка. — 2010. — № 2.
6. Причепій С. М. Вишивка Східного Поділля / С. Причепій, Т. Причепій. — К.: Родовід, 2009.
7. Рыбаков Б. Язычество древней Руси / Б. Рыбаков. — М., 1988.
8. Фролов Б. А. О чем рассказала сибирская мадонна. / Б. Фролов. — М., 1981.
9. Энеолит СССР. — М.: Наука, 1982.
10. Gimbutas M. The Language of the Goddess / M. Gimbutas. — N. Y., 2001.

Малюнки подано за виданнями:

1. Мал. 1, 6 — Голан А. Миф и символ. М., Русслит, 1994.
2. Мал. 2, 3, 4, 7, 9, 10, 11, 12, 13, 14, 17 — Мицик В. Ф. Священна країна хліборобів. К., Такі справи. Унів. вид-во "Пульсари", 2006.
3. Мал. 5, 8 — Энеолит СССР М.: Наука, 1982.
4. Мал 15 — Енциклопедія трипільської цивілізації. В двох томах К., 2004.
5. Мал. 16, 18, 19 — Причепій С. М., Причепій Т. І. Вишивка Східного Поділля. К., Родовід, 2007.