

ЗНАКИ ЗОДІАКУ У АРХАЇЧНІЙ СИМВОЛІЦІ, В МІФОЛОГІЇ ТА ОРНАМЕНТАХ НАРОДНИХ РУШНИКІВ

Причепій

Євген Миколайович

доктор філософських наук,
професор, старший науковий
співробітник Інституту
культурології НАМ України

Причепій

Евгений Николаевич

доктор философских наук,
професор, старший научный
сотрудник Института
культурологии НАИ Украины

Рычерпій

Yevhen

D-r hab. of Philosophic Sciences,
professor, leading research fellow,
Institute of Culturology of NAA
of Ukraine

***Анотація.** На думку автора, в архаїчній символіці й астрології 13 (пізніше 12) знаків зодіаку ділились між двома сімками богів-планет, що втілювали літній і зимовий пів цикли сонця. Цей поділ простежено на артефактах трипільців та месоамериканців. В міфології індоєвропейців дві сімки богів зодіаку приховані за протистоянням титанів і олімпійців (Греція), асурів і богів (Індія), ванів і асів (Скандинавія). В народному мистецтві їх символізують орнаменти на обох кінцях рушників.*

***Ключові слова:** знаки зодіаку, сімка богів-планет, символ двох сонць, близнюки в міфології, титани і олімпійці (Греція), асури і боги (Індія), семантика вишитого рушника.*

***Актуальність проблеми.** Знаки зодіаку посідали важливе місце в культурі людства. На їх основі виникла астрологія, яка пов'язувала характер і долю людини зі станом планет в зодіакальній смузі на час її народження. Однак досі не досліджена архаїчна символіка, що передувала системі зодіакальних знаків, не простежено зв'язок їх з міфологією, не виявлено їх символіку у традиційних народних орнаментах. **Мета** статті — розкрити зв'язок знаків зодіаку із сімкою планет давніх людей. Автор висловлює гіпотезу, за якою дві сімки планет(богів), що втілювали літнє і зимове сонця могли стати підставою для виникнення двох класів богів індоєвропейської міфології — титанів і олімпійців (Греція), асурів і богів (Індія). У статті також розглянуто вишитий народний рушник як модель знаків зодіаку.*

***Виклад основного матеріалу.** Дослідження здійснюється в рамках концепції праміфу — гіпотетичного світогляду первісних людей, в якому відображено їх найзагальніші уявлення про світ (Космос), богів і людину. Докладніше концепцію праміфу викладено в ряді статей автора, що вийшли в щорічнику “Культурологічна думка” [1; 2; 3; 4]. У процесі визначення символіки зоряного неба постає питання, які його об'єкти могли його представляти (символізувати). Автор припустив, що саме сузір'я зодіакального пояса могли слугувати символами зоряного неба.*

“Механізм” формування знаків зодіаку. У формуванні сузір'їв (і знаків зодіаку) вирішальну роль відіграли Сонце і Місяць. У зодіакальному поясі розташовано ряд сукупностей зірок, через які проходить Сонце протягом річного циклу. Для

того, щоб якимось чином упорядкувати (поділити на частини) цей пояс, використано циклічний рух Місяця. 28-денний цикл цього світила став основою для поділу поясу на окремі сузір'я — знаки зодіаку. Знак зодіаку — це сукупність зірок (сузір'я), в якому перебуває Сонце впродовж одного місяця (28 днів). Так було сформовано 13 сузір'їв — знаків зодіаку, які протягом року відвідувало Сонце. Саме стільки 28-денних циклів Місяця вміщено в рік ($28 \times 13 = 364$) і стільки ж сузір'їв було в первісному зодіакові. Пізніше, ймовірно уже у Вавилоні, коли було прийнято поділ круга на 360 градусів, зодіакальний пояс був поділений на 12 знаків зодіаку — по 30 градусів для кожного знака. Хоча можливо, що 12 знаків зумовлено синодичним циклом місяця (29,5 днів), 12 циклів якого дає 354 дні, число, що різниться від року на 11 днів. На самому зоряному небі відсутні підстави для формування 13 чи 12 сузір'їв зодіаку. В їх утворенні вирішальна роль належала Місяцю.

Щодо часу виникнення знаків зодіаку (формування їх як феноменів культури) у сучасній науці немає єдиної думки. Прийнято вважати, що вони виникли в Давньому Вавилоні в 7 ст. до н.е., звідки поширилися в Єгипет і Грецію, а з походами Олександра Македонського і в Індію. Однак є підстави вважати, що вони були відомі давнім людям раніше. Вагомим аргументом на користь такої думки є існування знаків зодіаку майя. Зодіак майя охоплював 13 сузір'їв. (За деякими даними, таку саму кількість сузір'їв містили й старогрецькі та старокитайські зодіаки.) Майя, як і євразійці, використовували знаки зодіаку для передбачення характеру і долі новонародженого. Отже, в них була концепція астрології, аналогічна астрології старого континенту. Можна припустити, що майя самостійно дійшли до ідеї знаків зодіаку, яка ґрунтується на співвідношенні циклів Сонця і Місяця. Однак припущення, що вони також самостійно прийшли до концепції астрології, тобто до ідеї зв'язку між розташуванням планет у знаках зодіаку і долею людей, є маловірним. Астрологія як феномен культури могла мати лише одне джерело. Отже, ідея знаків зодіаку була відома предкам майя до заселення Америки, тобто на кілька тисяч років раніше до появи вавилонської астрології. Цей факт, а також дослідження французького археолога-етнолога Шанталь Жеге-Валькві, яка розпізнала в наскельних малюнках печери Ласко (17 тис. р. до н.е.) знаки зодіаку, свід-

чать про те, що ці знаки могли сформуватись у період пізнього палеоліту.

Два сонця в символіці. Для дальшого аналізу матеріалу про знаки зодіаку необхідно зупинитись на символі двох сонць. Під цим символом А. Голан розуміє два круги, зображені в одній рамці, в кожному з яких є певні підстави вбачати сонце. На думку дослідника, так позначався поділ сонячного циклу на два напівцикли — літній і зимовий. Період від весняного до осіннього рівнодення — можна вважати літнім сонцем, від осіннього до весняного — зимовим. “У чеченців, — зазначає він, — був зафіксований такий переказ: “Два рази на рік буває рівнодення, влітку і взимку. У цей час сонце гостює вдома у своєї матері. Вийшовши з дому, сонце шість місяців подорожує, потім повертається додому і знову вирушає в шестимісячну подорож. У індійській космогонії існувало поняття про рух сонця півроку на південь і півроку на північ. У народному календарі таджиків відлік часу вівся півроку «вгору» і півроку «вниз»”. [5, 132]

Знаки зодіаку і сімка планет. На мій погляд, символ двох сонць (два півцикли сонця) має стосунок до знаків зодіаку. Для того, щоб зрозуміти цей зв'язок слід розглянути співвідношення знаків зодіаку із сімкою планет первісної міфології. Як було сказано, 13 знаків зодіаку було утворено завдяки узгодженню циклів Сонця і Місяця. Коли первісна свідомість сформувала цю кількість знаків, перед нею постала проблема узгодити її із сімкою основних богів-планет праміфу. Іншими словами, 13 знаків мали бути поділені між сімкою богів-планет, що рухаються у смугі зодіаку.

Судячи з архаїчної символіки і астрології цього вдалось досягнути на основі поділу циклу сонця на літній і зимовий півцикли. Виходячи з цього, 13 знаків зодіаку поділили на дві половини. Оскільки ці половини не збігались із сімками, було прийнято вважати, що і перша, і друга половини складаються із сімок, тільки один з членів є спільним для них обох. Так, 13 знаків зодіаку було поділено між двома сімками богів. Ці сімки, з одного боку, однакові, оскільки складаються з тих самих богів (планет). З іншого боку, одна сімка символізує літній цикл сонця, інша — зимовий, що показує момент протилежності між ними.

Сам спосіб поєднання сімок, судячи із символіки, мав такий вигляд. За праміфом, планети (боги) розташовувались у такому порядку: Мерку-

рій (1 sph), Венера (2 sph), Місяць (3 sph), Сонце (4 sph), Марс (5 sph), Юпітер (6 sph), Сатурн (7 sph). Останній вважався спільним для обох сімок і від нього планети рахували у зворотному порядку (від Сатурна до Меркурія). Так утворились дві сімки зодіаку, які на кінцях мали по Меркурію, а в центрі спільного Сатурна. У сучасній астрології, в якій фігурує 12 знаків, також збереглась традиція узгодження двох сімок планет зі знаками зодіаку, але в ній є особливості, які не є темою цієї статті.

Отже, і в сучасній астрології знаки зодіаку також поділені між двома сімками планет, тільки Сонце і Місяць (вони в астрології фігурують як планети) прив'язані кожне до одного знака зодіаку (мають лише по одному “дому”), тоді як п'ять інших планет мають по два “доми” (прив'язані до двох знаків кожна). У даному випадку дві сімки планет узгодили з 12 знаками за рахунок того, що Сонцю і Місяцю надали по одному “дому”.



Мал. 1



Мал. 2

Знаки зодіаку в трипільців. Розглянутий поділ знаків зодіаку на дві групи (сімки) спостерігається уже в архаїчній символіці, зокрема в символіці культури Трипільля-Кукутені. Про те, що трипільці ділили рік на 13 місяців і, можливо, визнавали 13 знаків зодіаку може свідчити 13-ти променева сварга на посудині з Дрегушенів (мал. 1). Сварга, ймовірно, передає круговий рух. Очевидно, ідеться про рух Сонця серед знаків зодіаку, яких символізують тринадцять променів сварги.

Нижче сварги зображено рух двох фігур, голови яких мають вигляд заокруглених спіралей, а “хвости” прилягають до семи ліній кожна. Не виключено, що так передали зимове і літнє сонця, які пов'язані з 13 місяцями (знаками зодіаку). Імовірно, тут іншим способом виражено таку саму ідею, що закладена у сварзі.

На іншому артефакті — мисці з Томашівки (мал. 2) в середині зображено дві рогаті фігури, які

Б. Рибаків і В. Голан називають “биками” або небесними оленями. Задніми частинами “бики” прилягають до вінчика, на якому по колу зображено місяці-серпики. Формою ці фігури, як і фігури з попереднього малюнка, передають ідею кругового руху.

Усередині кожної фігури розміщено два типи символів — місяць-серпик і групи з семи знаків (у деяких групах знаків менше, але по ідеї їх мало бути по сім). Місяць-серпик чергується із сімкою знаків. Ідентифікація цих символів не становить труднощів. Місяць-серпик є символом бога, а сім знаків (сімка) — символ Богині. У “бику”, отже, чергуються символи богів і богинь як це характерно для семичленних структур. Чоловічих символів у кожному “бику” три і жіночих також три. Задніми частинами “бики” прилягають до спільного круга, в якому також зображено місяці-серпики. Цей круг, отже, можна ідентифікувати як спільний чоловічий символ обох “биків”. Під таким поглядом, кожна з фігур постає як семичленна структура, в якій один із членів (круг) є спільним.

Розглянемо детальніше два перші й сьомий (спільний) члени цих фігур. Навколо перших серпиків обох фігур зображено “вуса”. Подібні знаки — тороки, гребінець, тризуб — є символами бога 1 sph (Меркурія). Це дає підставу для припущення, що перший місяць-серпик символізує планету (бога) Меркурія. З огляду на це, сьомий символ — круг із зображеними на ньому серпиками слід розглядати як символ останньої планети — Сатурна (7 sph). Таким чином, два “бики”, на мій погляд, приховують дві сімки планет (богів), які завдяки одному спільному членові утворюють 13 знаків зодіаку.

Ці два “бики” можна розглядати і як два півцикли сонця.

Очевидно, що цю ж саму ситуацію — рух Сонця по знаках зодіаку передає й інший трипільський малюнок (мал. 3), на якому зображено дві істоти, що по колу женуться одна за одною. Кожна з істот утворена з місяців-серпів. Одна складається з п'яти серпів, інша — чотирьох. Крім цього, між ними з обох боків зображено ще по два місяці-серпи, що в сумі дає число 13. Імовірно, тут, як і в попередньому випадку, істоти символізують літнє і зимове сонця, а 13 місяців-серпів є водночас і 13-ма знаками зодіаку.

Ще одним яскравим прикладом знаків зодіаку

трипільців може слугувати малюнок на покришці з Гребенюкового Яру (мал. 4, відкрив і замалював В. Мицик). Розміщення знаків на покришці, яка при моделюванні Космосу на горщику



Мал. 3

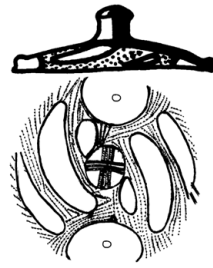
символізує зоряне небо, є підставою розглядати наявні символи як знаки зодіаку. На покришці розміщено шість овалів і круг із хрестом між ними. У символіці трипільців овалами позначалися сфери богинь.

Отже, три богині з одного боку від круга з хрестом і три з іншого символізують жіночі сфери двох сімок. У такому випадку символами чоловічих сфер є лінії з крапок-зірок, що розміщені між овалами. Характерно, що біля крайніх овалів лінії з крапок мають вигляд тороків, гребінця, “вусів” — символів Меркурія. Показовим є те, що між овалами і кругом з хрестом крапки відсутні. Це пояснюється тим, що круг із хрестом в цьому випадку фігурує як чоловічий символ. Якщо лінії з крапок (символи богів) розглядати як 1, 3, 5 sph, то овали (символи богинь) відповідно будуть 2, 4, 6 sph. Тоді круг із хрестом символізуватиме бога 7 sph (Сатурна чи зоряне небо). Таке значення хреста в крузі висноується з контексту символів.

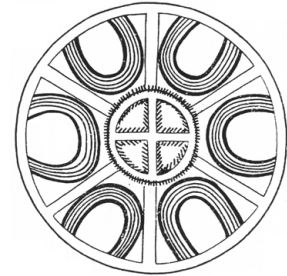
Заслугує уваги й такий момент: “тороків” біля крайніх овалів, які було ідентифіковано як символи Меркурія, 8 і 11. Ці числа (множини) часто використовують для позначення циклу Меркурія ($8 \times 11 = 88$). Це ще один аргумент на користь запропонованої інтерпретації цієї символіки.

13 знаків зодіаку зображено і на цьому керамічному виробі з Фрумушика (мал. 5). Тут шість концентричних дуг символізують шість жіночих знаків зодіаку (концентричні фігури символізують богинь, оскільки вони розпадаються на менші сімки), а шість умовних спиць і сьомий хрест, розміщений у центрі на спицях, — сімку чоловічих знаків. Розміщення знаків зодіаку по колу символізує їх круговий рух по небі.

Знаки зодіаку в доколумбовій Америці. Про поширення знаків зодіаку в символіці Нового світу свідчить ряд артефактів. Так, на масці лисиці з Па-



Мал. 4



Мал. 5

ракасу (культура Чавін, Перу, 300–100 р.) зверху на умовній голові зображена група з 13 істот. Місце їх розташування (голова — символ неба), а також їх кількість дають підставу вбачати в них персонажів, що втілюють знаки зодіаку.

Тринадцять істот розташовано навколо чаші, яку підтримують чотири чоловічі фігурки (мал. 6, Коста-Рика, 1–500 роки). Артефакти такого типу символізують Космос. Вони трапляються і серед керамічних виробів Трипілля, тільки тут чашу підтримують чотири жіночі фігурки, голови яких трансформовано в чашу. Чаша в цих випадках символізує небо (вона ототожнюється з головою). І хоча в артефакті з Коста-Рики місце богинь заступили боги, суті це не міняє. Якщо чаша символізує небо (тобто 6 sph), то голови тринадцяти істот, що підносяться над чашею, можна вважати символами найвищої небесної сфери — зоряного неба (7 sph). Їх кількість (13) свідчить, що вони символізують сузір'я зодіаку.

Очевидно, зоряне небо і знаки зодіаку передано і в підвісці з Нікарагуа (мал. 7). Однак тут на дузі, що символізує небо, розміщено 10 кругів-спіралей, а нижче до них приєднані ще по дві з'єднані спіралі з обох боків, які мовби продовжують небесну дугу. Разом вони утворюють 14 знаків. Те, що ці дві пари з'єднано, дає підставу для припущення, що тут ми маємо справу з 12 знаками зодіаку. З іншого боку, 14 кругів свідчить про дві сімки, з яких намагались скомпонувати ці 12 знаків.

Про те, що знаки зодіаку поєднувались з двома сімками планет-богів, свідчить також символіка золотої маски з Монте-Альбан (мал. 8, Мексика). За моєю гіпотезою, до знаків зодіаку мають стосують символи, розміщені навколо голови. Правда, це голова чоловіка (бога), який, імовірно, заступив місце Богині. Серед цих символів вирізняються два круглі диски, розміщені по боках голови. По



Мал. 6



Мал. 7



Мал. 8

ідеї, вони повинні символізувати сонця. Ця думка підтверджується тим, що “пелюсток” на правому сонці-квітці 26. Стільки ж приблизно і на лівому (на жаль, якість малюнка не дозволяє здійснити чіткий підрахунок). У сумі вони дають число 52, а це кількість тижнів (сімок) у річному циклі сонця — $52 \times 7 = 364$. У такий спосіб позначено літнє і зимове сонця, два півцикли року.

Цікавими є комплекси символів з обох боків голови, до яких уміщено круги-сонця. Від кругів униз спускаються смуги, кінці яких мають вигляд “тороків”. Вони, як уже зазначалось, є символом бога 1 sph. Ця думка підсилюється також їх місцерозташуванням у самому низу. Їх, отже, можна ідентифікувати з Меркурієм. (Подібність “тороків” як символу бога 1 sph на артефактах трипільців, мезоамериканців і на сучасному українському рушнику свідчить про глибокі історичні корені цього символу).

Вище “тороків” розміщено широку порожню смугу, яку за місцем розташування можна ідентифікувати з 2 sph (Венера). Між 2 sph і Сонцем (4 sph) міститься довга смуга, що складається з трьох кругів з правого боку і смуги з лівого, що складається з ліній, аналогічних “торокам”. Не відомо як у цьому контексті ідентифікувати три круги, однак смуга ліворуч, аналогічна “торокам”, очевидно підкреслює “чоловічу” суть зазначеного символу. Ним по ідеї є місяць-серп — 3 sph. Від Сонця вниз до чола простяглась смуга, що також має вигляд “тороків”. Це дає підставу ідентифікувати її з Марсом (5 sph) — чоловічим символом. (На відміну від трипільців, які чоловічі сфери позначали вузькими смугами, мезоамериканці для їх позначення тут використали символ, який було умовно названо “тороками”).

На порожньому місці на чолі, ймовірно, було розміщено ювелірний виріб, що символізував

“око” — 6 sph — Юпітера. На жаль, він не зберігся і тому тут можливі варіанти. Камінь міг бути один (спільний для обох сімок), але їх могло бути і два — для кожної сімки свій. Нижче умовного каменя на чолі зображено смугу зубців. Вона спільна для обох сімок. Ця смуга, безперечно, символізує 7 sph — Сатурна (зоряне небо). На цьому місці (на чолі), як правило, носять стрічки, вінки, корони, які символізують зоряне небо (7 sph).

Кількість знаків зодіаку в цій системі символів залежить від кількості камінчиків у 6 sph. Якщо він був один, до чого схиляється автор, то знаків було 12, оскільки два останні знаки є спільними для обох сімок. Таке поєднання чотирьох знаків у двійку відтворює ситуацію попереднього малюнка, де чотири знаки також з'єднані в дві пари (тобто четвірка трансформована в двійку). Розглянуті приклади свідчать про те, що в культурах доколумбової Америки, як і в трипільців, 13 знаків зодіаку було утворено через поєднання двох сімок богів праміфу. Це виявляє глибокі часові корені цього феномену.

Знаки зодіаку і два класи богів в індоєвропейській міфології. На мій погляд, дві сімки планет (богів), що належать до 13 знаків зодіаку, могли певним чином вплинути на розвиток індоєвропейської міфології. Слід зазначити, що процес міфотворчості не є чистою фантазією давніх жерців. Він підлягав певним закономірностям, що характерні для розвитку духовних феноменів.

Загальна закономірність, яка простежується в розвитку міфотворчості (в розвитку міфології) — рух від хаосу до космосу, від стихії до порядку (міри, розуму), від природи до людини. Цей рух проявляється в тому, що первісні дикі боги-стихії поступово набувають дедалі виразнішою антропоморфного вигляду, сваволя в їх поведінці поступається місцем моралі та ін. В еволюції міфологічної свідомості цей поступ набув вигляду боротьби богів різних поколінь, у результаті якої старих богів, носії принципу стихійності, відсунуто на периферію молодими — носіями законності й моральності. Так спрощено можна зобразити складний процес розвитку людського духу.

Зараз серед археологів дедалі більшої ваги набуває думка, за якою в епоху пізнього палеоліту панував культ Богині. Яскравою прихильницею таких поглядів була литовсько-американський археолог М. Гімбутас. Культ Богині виразився, зокрема, в тому, що серед антропоморфних фігурок цього періоду домінують жіночі. Пізніше, починаючи з неоліту, коли залежність людини від природи послаблюється, поступово відбувається перехід від культу жінки до культу чоловіка. Цей процес маскулізації основного божества збігся із загальним процесом еволюції міфологічної свідомості від стихійності до моральності, і тому останній набув вигляду боротьби чоловічого принципу як втілення законності й розумності із жіночим принципом як втіленням стихійності. Оскільки старий пантеон богів був заснований на жіночому принципі й для нього було більш характерним поклоніння стихії (природі), то закономірний поступ у бік законності і моральності, який збігся з маскулізацією, надав жіночому принципу вигляду стихійності, а чоловічому — розумності. Звідси міфологічні сюжети про подолання жіночого принципу як втілення стихійності. Він яскраво зафіксований в перемозі Мардука над Тіамат в аккадській міфології. Це заперечення жіночого принципу як втілення стихійності притаманне майже всім історичним міфологіям, які набули маскуліністичної форми. Навіть у грецькій міфології Гея періодично породжувала чудовиськ.

В індоєвропейській міфології боротьба стихійності й законності, крім цієї загальної форми (протистояння жіночого і чоловічого принципів) виразилась ще в одній формі — в боротьбі старих і нових богів-чоловіків. Це — боротьба титанів і

олімпійців в Греції, асурів і богів в Давній Індії, ванів і асів у Скандинавії. Перші втілюють стихійність, другі — законність. (Тут уже йшлося про подолання дикості і свавілля в самому чоловічому принципі, що переміг жіночу стихію. Цікавий такий момент: якщо ця боротьба старих і нових богів-чоловіків мала місце лише в індоєвропейській міфології, то чи не могла вона якимось чином вплинути на особливу долю Європи, сформувавши певну модель поведінки чоловіка-воїна, що приборкує свою сваволю?). Універсальність цього феномена (його однаковість у трьох таких віддалених регіонах) полягає й у тому, що перемогу здобули боги, що втілювали законність і розумність, а їх супротивники були скинуті в підземелля (зокрема, титани в Тартар). Звідси розташування чудовиськ у підземеллі, а богів на небі, хоча чудовиська є старшими за богів.

Відомий російський вчений О. Ф. Лосев так характеризував грецьких титанів: “Титани — архаїчні боги, що втілювали стихії природи з усіма її катастрофами. Титани не знають розумності, впорядкованості і міри, їх знаряддя — брутальна сила. Первісна дикість титанів поступається місцем героїзму і мудрій гармонії космосу олімпійського періоду грецької міфології” [7, 514]. На титанів схожі вани та асури, яким протистоять аси та боги.

Паралелізм боротьби старих і нових богів у грецькій, скандинавській та індійській міфологіях не оминув уваги дослідників. Однак вони не надали відповідного пояснення цьому феномену. Так, О. Ф. Лосев вважає, що “у боротьбі титанів і олімпійців відобразилась боротьба догрецьких богів балканського субстрату з новими богами грецьких племен, що вторглися з півночі”. Таке саме пояснення намагались надати боротьбі асів і ванів та богів і асурів. У асурах, зокрема, вбачали богів місцевих доарійських племен Індії, а у їх суперниках — богів прибульців аріїв. Таке пояснення (в кожному випадку своє) універсального явища свідчить про те, що його суть залишається не розкритою. Універсальне явище повинно ґрунтуватись на універсальній причині (основі).

На мій погляд, підставою для поділу старих і нових богів у індоєвропейській міфології міг бути поділ богів-планет на світлих (зимових) і темних (літніх) при членуванні на дві сімки знаків зодіаку. Це симетричні групи, тільки одна з них втілює тепло і світло, інша — холод і морок. Для народів,

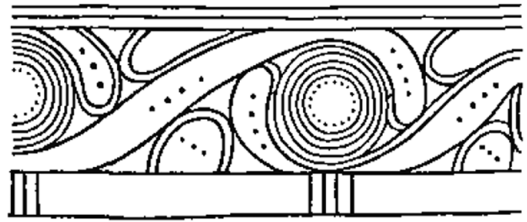
що жили в північній півкулі, зміна зими і літа відігравала важливу роль. Оскільки вона фіксувалася у двох сімках богів, на які ділились знаки зодіаку, то в міфології вона могла набути вигляду боротьби старих і нових богів. Це, звісно гіпотеза, але вона принаймні є універсальною для пояснення універсального ж явища.

Знаки зодіаку і колотіння світового океану. Про те, що боги і асури могли мати стосунок до знаків зодіаку може свідчити міф про колотіння ними світового океану для здобуття амрити — напою безсмертя. Відомо, що в якості колотівки була використана гора Мандара. У зв'язку з цим слід зазначити, що в індійській міфології фігурують дві гори — Меру і Мандара. Вони аналогічні світовому дереву і дереву життя. Меру символізує весь Космос. Навколо її верхівки кружляють Сонце і планети, там живуть боги, а внизу вона зливається із землею. Мандара ж, подібно до дерева життя, є малою подобою Меру, вона втілює сферу життя. З архаїчної символіки висновується, що “планетою”, яка відповідала за сферу життя, було Сонце. Останнє доволі часто зображалося на стовбурі дерева життя. Імовірно, і Мандара, як мала подоба Меру, також мала стосунок до Сонця. (У деяких переказах вона фігурує як золота гора, що також вказує на її зв'язок із Сонцем). Іншими словами, Меру могла бути метафорою Сонця.

Якщо погодитись із такою інтерпретацією, то за міфологічним сюжетом колотіння світового океану богами і асурами можна вбачати метафоричне відображення кругового руху Сонця. Про те, що за богами і асурами приховуються боги двох сімок, може свідчити *мал. 9* із середньовічної Індії, на якому



Мал. 9



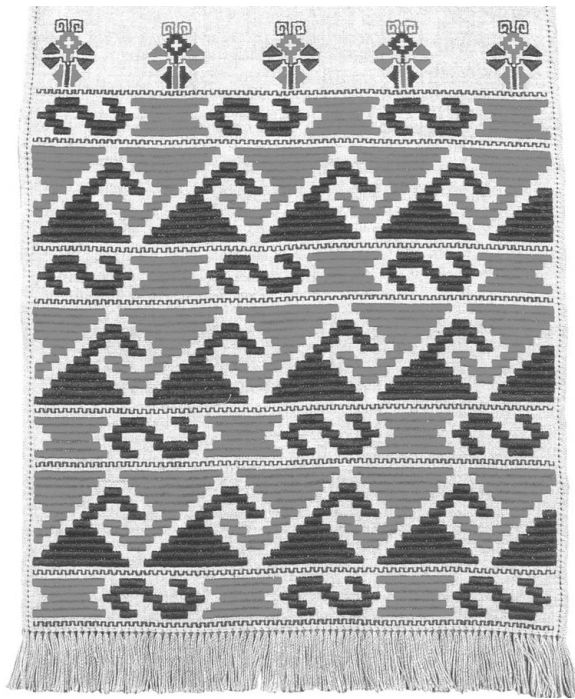
Мал. 10

зображено процес колотіння. З лівого боку стоять три боги, з правого — три асури з головами тварин. Один бог міститься посередині. Оскільки три богині й три представниці асур жіночої статі не брали участі в колотінні, а один бог був спільним для обох сімок, то $6+1+6$ перетворилось в $3+1+3$. На мій погляд, таке розташування богів і асур на малюнку пояснюється саме тим, що за ним приховано дві сімки богів сонячного циклу (знаків зодіаку).

Не виключено, що деякі трипільські орнаменти могли відтворювати сюжет про колотіння океану. Так, на *мал. 10* зображено концентричні круги, що їх мовби крутять два змії. За цими кругами можна вбачати планети, що рухаються по зодіакальному кругові, а за двома зміями — дві сімки богів знаків зодіаку, які в цьому випадку замінили биків-оленів.

На іншому трипільському горщику на середній орнаментованій смугі зображено круг із хрестиком у центрі, який більшістю дослідників трактується як Сонце. Воно знаходиться в “обіймах” двох фігур (подібних до хоботів слона чи мамонта, що відходять вгору і вниз від широкої орнаментованої (жіночої) смуги з сонцем у центрі. Очевидно, в цьому випадку круговий рух Сонця передано як результат перетягування його богами верху і низу. (До речі, фігура, подібна до хобота, широко вживається в трипільській символіці. Вона однозначно ідентифікується як чоловічий символ. Не виключено, що хобот мамонта в палеоліті ототожнювався зі змієм).

До колотіння світового океану, ймовірно, має стосунок і орнамент подільського рушника (*мал. 11*, с. Городківка Крижопільського району Вінниччини, реконструкція Т. І. Причепієй). На ньому зображено сім горизонтальних орнаментованих смуг (три широкі, чотири вузькі) і над ними розміщено п'ять антропоморфних фігурок. Чергування широких і вузьких смуг передає сфери Космосу (або сфери планет). Можна допустити, що восьма смуга фігурок дублює сьому вузьку смугу.



Мал. 11

У широких смугах передано фігури, подібні до тих, що зображено на трипільському горщику, про який ішлося вище. Це ті самі “хоботи”, тільки без сонця між ними. Нижній зображений синім кольором, верхній — червоним, що, очевидно, символізують небо і землю. Слід гадати, що так у спрощеному варіанті (за відсутності образу самого Сонця) передано його круговий рух.

Привертають увагу антропоморфні фігурки на верхній смузі орнаменту. Для подільського рушника таке їх розміщення нехарактерне. Розташування антропоморфних фігурок у сфері, де мають бути знаки зодіаку і їх кількість (в орнаментах, як правило, буває три або чотири фігурки, але не п'ять), а також наявність “хоботів” — усе це разом взяте дає підставу висунути гадку, що цей орнамент передає процес колотіння океану, за умови, що в первісному варіанті орнаменту фігурок було сім і вони були чоловіками, як це має місце на мал. 10.

У індійському міфі внаслідок колотіння Мандарою світового океану з нього виникають чарівні предмети, серед яких значаться Місяць, дерево, слон Айравата, корова, білий кінь, богиня Лакшмі, коштовний камінь Кауштабха, посуд з амрітою (амброзією) та ін. Кількість предметів варіює в залежності від джерел — 8, 9, 12, 13, 14. Можливо, так передано виникнення знаків зодіаку, хоча не

виключено, що колотіння є метафорою світотворення.

Для інтерпретації міфу колотіння світового океану слід зазначити такий момент. Трипільці та, як видно з мал. 6, жителі Доколумбової Америки уявляли небо як гігантську чашу, наповнену небесними водами [7]. Звідси висновок, що тлумачення руху Сонця по небу як колотіння світового океану є не просто метафорою, а способом поєднання (примирнення) у міфі циклічного руху сонця і розуміння неба як чаші води.

Знаки зодіаку і народний рушник. Дослідженню рушника як етнографічного артефакту присвячено значну літературу [8; 9], в якій аналізуються його обрядові функції, семантика його орнаментів та ін. Однак деякі його аспекти, на мою думку, залишились поза увагою авторів. Зокрема, не до кінця з'ясовано походження і сутність цієї речі. На відміну від інших орнаментованих речей (одягу, тканих і дерев'яних виробів), яким властива утилітарна функція, рушник — не утилітарна річ. Він фактично має лише одну функцію — бути носієм орнаменту. У зв'язку з цим заслуговує на увагу припущення, висловлене деякими дослідниками, які вважають рушник іконою — образом богів давніх людей. Іншими словами, орнаменти рушника слід розглядати як символічне втілення богів. Слушність цього припущення підтверджено автором в низці статей [2–4], присвячених аналізу орнаментів подільського рушника. У них показано, що ці орнаменти позначають (символізують) семичленну структуру Космосу і сімку богів праміфу.

Розуміння рушника як давньої ікони, як символічного відтворення давніх богів пояснює його сакральність і багато з його функцій. Однак деякі властивості його залишаються не з'ясованими і за умови, що він є іконою. Не зрозуміло, наприклад, для чого потрібна була довга смуга полотна, якщо орнамент (ікона), як правило, займає лише невелику його частину. Також не зрозуміло, для чого потрібно було повторювати цю ікону на двох кінцях артефакту. Іншими словами, довжина артефакту і повторення його орнаментів на обох кінцях повинні мати якийсь пояснення.

На мій погляд, пояснити ці особливості рушника можна за умови, коли розглядати його як модель зодіакального пояса, на якому міститься 13 (12) знаків зодіаку. Розуміння того, що зодіак є вузькою небесною смугою, на якій розташовано 13 (12)

сузір'їв (знаків), поділених між двома симетричними сімками богів (планет), дозволило по-новому подивитись на народний рушник. Він є не просто іконою сімки богів праміфу. Вузька смуга і орнаменти на обох кінцях, які являють собою дві сімки богів, дозволяють убачати в рушнику зодіакальний пояс з 13 (12) знаками зодіаку. Рушник по суті є моделлю зодіакального пояса. Якщо розглядати рушник просто як символічну ікону богів, то його довжина і орнаменти на двох кінцях є надлишковими властивостями, якщо ж вбачати в ньому зодіакальну смугу з двома сімками богів, то ці властивості стають необхідними.

Здогад про те, що рушник є моделлю зодіакального пояса, можна аргументувати так:

1. Рушник широко використовувався як прикрашання образів та інших сакральних речей. Водночас йому надавали аркоподібного вигляду. Середня частина рушника, що розташовувалась над образом чи іншою річчю, мала прямокутну або овальну форму, а його кінці обабіч спускались донизу. Можна навести ряд прикладів, з яких випливає, що аркоподібна форма символізує небо. Арка (дуга, підперта двома стовпами) є символом неба, що дає підставу вбачати небо і в предметах, яким надано аркоподібної форми.

2. Вагомим аргументом для визнання в орнаментах рушника 13 знаків зодіака є те, що порядок розміщення богів (планет) у знаках зодіаку і в орнаментах рушників однаковий. Як уже зазначалося, дві сімки планет накладались на 13 знаків зодіаку таким чином, що обидві сімки починались з 1 sph (Меркурій) і сходились в спільній для обох сімок 7 sph (Сатурн), унаслідок чого дві сімки ставали 13 знаками.

Цей порядок розміщення сфер (і відповідних їм планет) відтворено і в орнаментах рушників. Найнижчою (1 sph) є сфера підземних вод, яка збігається з Меркурієм. (Часто ця сфера дублюється тороками, розташованими на кінцях рушника, які також символізують 1 sph). Вище (2 sph) міститься сфера підземелля і Венери, і так аж до (7 sph) — сфери Сатурна і зоряного неба. Цей самий порядок відтворено й на іншому кінці рушника. Таким чином, два орнаменти на кінцях рушника являють собою дві сімки, які знизу починаються з Меркурія і завершуються Сатурном (зоряним небом). По ідеї це мало б давати 14 знаків зодіаку, однак обидві сімки завершувались Сатурном, який був єднальною лан-

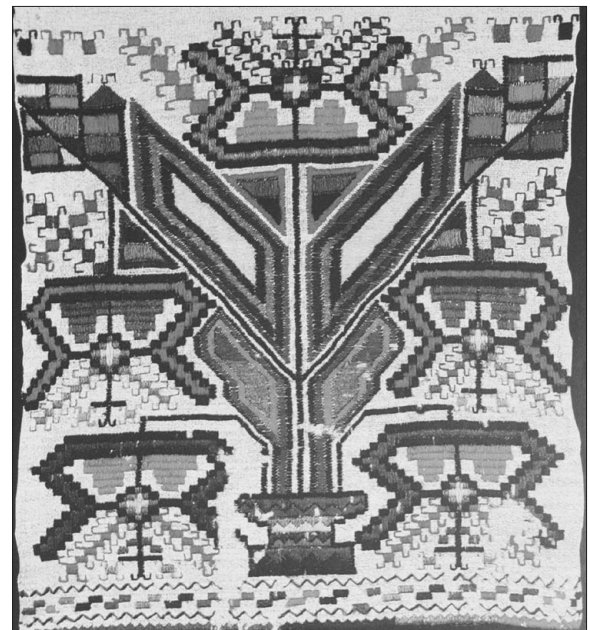
кою обох орнаментів і може розглядатися як один знак. (За правилом архаїчної символіки два “чоловічі” символи при стику двох сімок позначались одним знаком).

3. З обрядів, у яких використовується рушник, можна зробити висновок, що він якимось чином пов'язаний з “дорогою”. Молоді “стають на рушник”, вирушаючи у спільне життя, рушник дають “на щастя в дорогу”, його кладуть у могилу на погребі на дорогу [9, 7–10]. Надання рушнику значення “дороги” можна пояснити тим, що зодіакальний пояс є сакральною дорогою, якою мандрують боги-планети. Якщо рушник є моделлю цього пояса, то відповідне значення дороги переноситься і на нього.

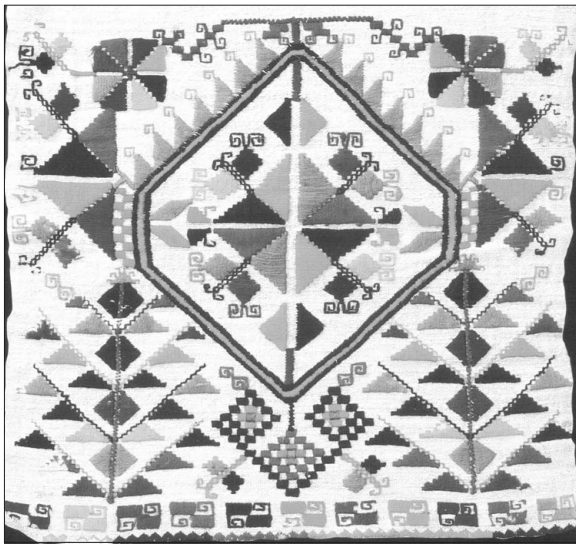
4. Деякі етнографи зауважують, що орнаментованим кінцям рушника традиція приписувала протилежні значення (на зразок чоловічих і жіночих). Не виключено, що ця відмінність є відлунням півциклів сонця і протилежності старих і нових богів (титанів і олімпійців та ін.), яка наявна в семантиці та міфології знаків зодіаку.

Ці та ряд інших аргументів дають підставу вбачати в рушнику модель зодіакального пояса. Звідси така сакральність (не утилітарність) цієї речі.

Знаки зодіаку на орнаментах народних рушників. Парадоксальним є те, що як модель зодіакального пояса рушник містить в своїх орнаментах знаки зодіаку. Цей парадокс зумовлений тим, що



Мал. 12



Мал. 13

обидва кінці рушника моделюють сім сфер Космосу, а складовою Космосу є зоряне небо, символами якого є знаки зодіаку.

За логікою розташування сфер Космосу, 7 sph (сфера зоряного неба, в якій розміщений зодіакальний пояс) знаходиться найвище. Отже, в символіці рушника слід шукати 13 або 12 знаків, які розміщено в найвищій смугі його орнаменту, що по ідеї символізує зоряне небо.

Кілька рушників з орнаментами, що відповідають цій вимозі, автор виокремив серед рушників зі Східного Поділля. Так, в орнаменту рушника зі с. Студеної Вінницької області (мал. 12) знаки зодіаку, на мою думку, містяться на самій верхівці дерева. Тут з обох боків зображено 3 і 3 ромбики із завитками. Навколо і в середині центральної квітки містяться шість рядів ромбиків із завитками такого ж типу і “рогата” (тринадцята) фігурка в центрі квітки. Враховуючи те, що ромбиками позначали богів, місце знаків (верх дерева — 7sph) і їх кількість (13), ці знаки можна ідентифікувати як знаки зодіаку.

Щось подібне можна бачити й на інших рушниках з цього ж села. Тут на верхівці дерев зображено чотири жіночі фігурки та два трикутники із завитками на кінцях. Це символи богинь, їх — 6. Кількість знаків, що їх розмежують, — 7 (Жіночі символи, як правило, розмежовані чоловічими). У сумі кількість символів — 13.

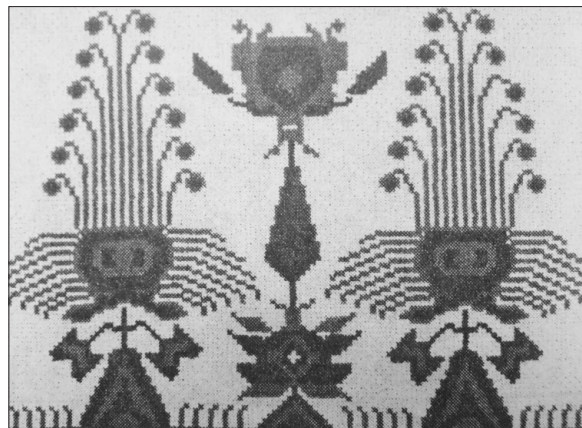
Цікавим щодо знаків Зодіака видається орнамент рушника із с. Загнітків Кодимського району Одеської області, що також належить до регіону

Східного Поділля (мал. 13). Орнамент рушника відтворює структуру Космосу. Внизу стрічкою прямокутників зображено умовну землю, з якої росте три дерева, що символізують сферу життя. Незвичним є вигляд середнього дерева. Його умовна вершина утворює великий ромб. З огляду на структуру Космосу цей ромб символізує небо, а точніше сферу планет. Планет (і сфер) було сім, однак разом з богинею сфери планет вони утворювали вісімку. Тому в ромбі простежується восьмичленна структура.

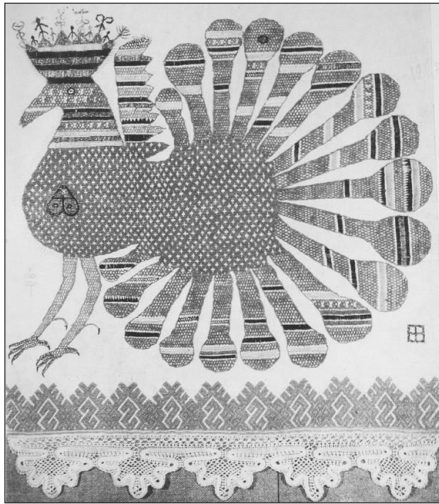
Не вдаючись до аналізу інших деталей, зосередимо увагу на стрічці у вигляді “коромисла” (арки), зображеній вище ромба. За логікою структури Космосу, це має бути зоряне небо, яке представляють знаки зодіаку. По боках “коромисла” зображено дві восьмипелюсткові квітки. Якщо припустити, що стрічка символізує знаки зодіаку, то не потрібно великої фантазії, щоб розпізнати в квітках два сонця, які так яскраво показані на мал. 8. Обабіч квітки зображено по три фігури із завитками. Середнє місце квітки (4 sph) іще раз наголошує, що за нею приховане сонце. Отже, ми маємо дві сімки, зосереджені на обох кінцях коромисла. Враховуючи, що крайній член обох сімок сприймався як спільний, дві сімки перетворюються на 13 знаків.

Інтерпретація — це завжди гіпотеза, але ці дві квітки-сонця по боках арки-коромисла є промовистим свідченням на користь правдоподібності запропонованої концепції. Стрічка, яка позначає знаки зодіаку на цьому рушнику, по суті моделює сам рушник з двома орнаментами (сімками) на кінцях. Це підтверджує також її аркоподібна форма. До речі, нижче цієї стрічки на ромбі розміщено 7+7 знаків, які очевидно дублюють знаки зодіаку.

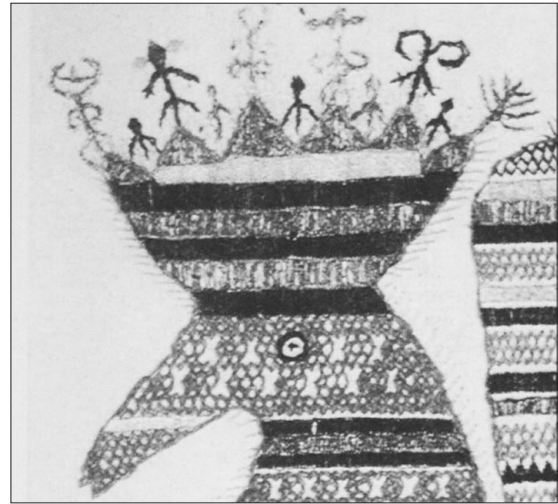
До знаків зодіаку, очевидно, має стосунок і



Мал. 14



Мал. 15



Мал. 16

орнамент рушника з Рівненщини, який називається “волосінь” (мал. 14). Увагу привертає сама назва орнаменту. Якщо народ у назві акцентував увагу на якомусь елементі, то це може свідчити про міфологічні корені цього елемента. Назва “волосінь” говорить про те, що образ (символ) на рушнику стосується бога 7 sph, який символізував коси, волосся на голові Богині. І справді, на голові антропоморфної істоти зображено 12 волосинок (по шість з обох боків голови), які завершуються хрестиками. Хрестики у вишивці є досить амбівалентним символом. Часто ними позначені голівки істот (богів). Ними, отже, могли позначатись і знаки зодіаку, за якими приховані боги. З огляду на місце їх розташування і їхню кількість (12), можна припустити, що вони є символами саме цих знаків. Привертає увагу симетричний поділ символів на дві рівні частини, що може приховувати поділ циклу Сонця на літній і зимовий періоди.

Висунуту здогадку підсилюють інші символи орнаменту. Від обличчя образу відходять 16 ліній, на кінцях яких зображені ромбики. Кількість усіх ромбиків — 72 (по 36 з обох боків). Ця множина в архаїчній символіці та народній вишивці позначає

цикл Сонця ($72 \times 5 = 360$). Таким чином, є підстави вважати, що цей орнамент позначає річний цикл Сонця, 12 знаків зодіаку і поділ циклу на літнє і зимове Сонце.

Багато прикладів присутності знаків зодіаку є в орнаментах рушників російської Півночі, яка зберегла угро-фінські традиції. Так, паву, зображену на рушнику з Ярославської губернії (мал. 15 і 16) можна вважати символом богині неба (6 sph). Пташка, як правило, є її символом. На голові пави розташовано 11 фігурок. Хоча ця кількість не повністю відповідає кількості знаків зодіаку, але місце розташування фігурок, а також їх вигляд (деякі з них зображені з рогами, — ймовірно, Овен, Тілець чи Козерог) дають підставу вбачати в них знаки зодіаку.

Висновки. Концепція поділу 13 (12) знаків зодіаку між двома сімками богів-планет і пов'язаний з нею поділ циклу Сонця на два півцикли допомогла розкрити семантику символів з деяких трипільських і мезоамериканських артефактів і орнаментів рушників України та Півночі Росії. Вона також може виявитися плідною для інтерпретації протистояння двох класів богів у індоєвропейській міфології.

Література / References:

1. Причепій Є. М. Семичленні структури Неба, Космосу і Тіла Богині в праміфі // Культурологічна думка. — 2010. — №2.
2. Причепій Є. М. Сакральні числа на артефактах Трипілья та орнаментах рушників Поділля // Культурологічна думка. — 2011. — №3. — С. 18–32.
3. Причепій Є. М. Богиня семи небесних сфер праміфу у символіці // Культурологічна думка. — 2014. — №7.
4. Причепій Є. М. Космос і сюжети чарівної казки в світлі ідей праміфу // Культурологічна думка. — 2015. — №8.

1. Prychepiy Y. M. Semyclenny structure neba, kosmosu I tila bohyni v pramifi // Kulturologichna dumka, 2010, № 2.
2. Prychepiy Y. M. Sacralni chysla na artefactach Trypillya ta ornamentach rushnykiv Podillya // Kulturologichna dumka, 2011, № 3.
3. Prychepiy Y. M. Bohynja semy nebesnykh sfer pramifu v symbolyky // Kulturologichna dumka, 2014, №7, S. 78–89.
4. Prychepiy Y. M. Kosmos i szjety charivnoji kazky v svitli idej pramifu // Kulturologichna dumka, 2015, №8, S. 26–36.

5. Голан А. Миф и символ. — М.: Русслит, 1994.
6. Саплин А. Ю. Астрологический энциклопедический словарь. — М., 1994.
7. Мифы народов мира. Энциклопедия в двух томах. — М.: Советская энциклопедия, 1987. — Т. 1, 2.
8. Китова С. Полотняний літопис України. — Черкаси, Брама, 2003.
9. Лабачэўская Вольга. Повазь часоу. — Минск: “Беларусь”, 2009.
10. Gimbutas M. The Language of Goddesses. — N.Y., 2001.

Малюнки подані за джерелами:

1. Галич М. История доколумбовых цивилизаций. — М.: Мысль, 1990 (мал. 6, 7, 8, 9).
2. Голан А. Миф и символ. — М.: Русслит, 1994 (мал. 3, 9, 14).
3. Калмыкова Л. Э. Народная вышивка Тверской земли. — Ленинград, Художник РСФСР, 1981 (мал. 19, 20).
4. Мамуна Н. В. Семь небес древнего мира. — М., 2000 (мал. 10).
5. Мицик В. Ф. Священна країна хліборобів. — К.: Такі справи, 2006 (мал. 1, 4, 11, 12).
6. Китова С. Полотняний літопис України. — Черкаси: Брама, 2003 (мал. 18).
7. Причепий Є., Причепий Т. Вишивка Східного Поділля. — К.: Родовід, 2007 (мал. 13, 15, 16, 17).
8. Энеолит СССР. — М.: Наука, 1982 (мал. 2,5).

5. Golan A. Mif i simvol. M. — Russlit, 1994.
6. Saplin A. Y. Astrolohicheskiy enciklopedicheskij slovar. — “Russkaja istoricheskaja enciklopedija”. M. 1994.
7. Mify narodov mira. Enciklopedija v dvuch tomach. M., Sovetskaja enciklopedija, 1987. — т. 1, 2.
8. Kitova S. Polotnjany litopys Ukrainy. Cherkasy, Brama, 2003.
9. Labacheuskaya V. Povjaz chasou: “Belarus”, 2009. — 295 s.
10. Gimbutas M. The Language of Goddesses. — N.Y., 2001.

Illustrations are taken from books

1. Galic M. Istorija dokolumbovych civilisacij. M.: Mysl, 1990 (mal. 6, 7, 8, 9).
2. Golan A. Mif i simvol. M. Russlit, 1994 (mal. 3, 9, 14).
3. Kalmykova L.E. Narodnaja vyshyvka Twerskoj zemli. Leningrad, Chudoznic RSFSR, 1981 (mal. 19, 20).
4. Mamuna N. W. Sem nebes drevnego mira. — M.: Alteja, 2000 (mal. 10).
5. Mucyk V. F. Svjashchenna krajina chliborobiv. — K.: Taki spravy, 2006 — 262 s. (mal. 1, 4, 11, 12).
6. Kitova S. Polotnjany litopys Ukrainy. — Cherkasy, 2003 (mal. 18).
7. Prychepiy Y. M. Prychepiy T. I. Vyshyvka Schidnoho Podillya / K., Rodovid, 2007 — 341 s. (mal. 13, 15, 16, 17).
8. Eneolit SSSR. M.: Nauka, 1982 (mal. 2,5).

Причепий Евгений Николаевич

Знаки зодиака в архаической символической, мифологии и орнаментах народных полотенец

Аннотация. По мнению автора, в архаической символической и астрологии 13 (позже 12) знаков зодиака делились между двумя семерками богов-планет, которые представляли летний и зимний полуциклы солнца. Это деление прослежено на артефактах трипольцев и мезоамериканцев. В мифологии индоевропейцев две семерки богов зодиака скрыто за противостоянием титанов и олимпийцев (Греция), асуров и богов (Индия), ванов и асов (Скандинавия). В народном искусстве их символизируют орнаменты на обеих концах полотенца.

Ключевые слова: знаки зодиака, семь богов-планет, символ двух солнц, близнецы в мифологии, титаны и олимпийцы (Греция), асуры и боги, (Индия), семантика вышитого полотенца.

Причепий Євген

The Zodiac Signs in Archaic Symbols, Myth and in Ornaments of National Towels

The summary. The zodiac zone is a narrow strip of the star sky, in which seven classical planets (from Mercury up to Saturn), including the Sun and the Moon, carry out their cycles. In formation of 13 signs of the Zodiac that appeared in archaic symbolics, the main role belonged to the Sun and the Moon. At the first stage an annual cycle of the Sun was divided into a 28-day's cycle of the Moon, therefore 13 signs were formed. (364:28=13). Later, it is probable already in Babylon, when the circle has been accepted as 360 degrees, the star zone has been divided into 12 signs on the zodiac (on 30 degrees to each sign).

For understanding of archaic designations of the Zodiac signs, the important role is given to division of 13 (12) signs between two group of sevens gods — planets. This division is caused by two factors: 1) 13 (12) the Zodiac signs should be correlated with a pantheon of ancient people which consisted of seven gods (i.e. to share between gods); 2) annual cycle of the Sun divided into summer and winter year half-cycles, that as assumed the signs division into summer and winter ones.

As 13 (12) does not divide into 7, one or two gods (planet) were considered as shared for two groups of sevens gods (6+1+6 or 5+2+5). This division of signs into two symmetric groups of gods — planets is noticed on artifacts of Trypillia (fig. 1, 2, 3) and pre-Columbian America (fig. 4–7). So there were appeared two classes of gods that embodied summer and winter half-cycles of the Sun. In the author's opinion in the mythology of the Indo-Europeans, they are presented by Titans and Olympians (Greece), the Asuras and Gods (India), the Vanir and Aesir (Scandinavia).

The Zodiac signs take a specific place in archaic symbolics. They belong to the star sky in the structure of Space. At Space simulation on the Body of the Goddess they are symbolized by her plaits or subjects that are placed on her head.

In national towels two sevens of the Zodiac signs are presented by two ends of towels in which ornaments the seven of gods — planets are noticed. In the form given to a towel, in its semantic meaning of “road”, its links with the Zodiac zone is noticeable. The author gives the examples (fig. 14–19) from which follows, that the Zodiac signs were presented also at ornaments.

Key words: the Zodiac signs, seven gods — planets, a symbol of two suns, twins in mythology, titans and Olympians (Greece), the Asuras and Gods (India), semantics of an embroidered towel.