

## **CERKIEW W HAJNÓWCE. TRADYCJA I MODERNIZM**

*We współczesnej architekturze cerkiewnej w Polsce dostrzec można dwa nurty: współczesny i historyzujący. W artykule ukazano wyrazisty przykład obiektu pierwszego nurtu - cerkiew Świętej Trójcy w Hajnówce, zaprojektowaną w latach siedemdziesiątych przez profesora Aleksandra Grygorowicza. W obiekcie tym zastosowano modernistyczną transpozycję tradycyjnego dla tego rodzaju architektury układu krzyżowo-kopułowego.*

**Słowa kluczowe:** architektura cerkiewna, tradycja, modernizm, układ krzyżowo-kopułowy, cerkiew, obiekt.

### **Wstęp**

Architektoniczna tradycja cerkiewna w naszym kręgu kulturowym przejawia się przede wszystkim w bizantyńskim układzie krzyżowo-kopułowym lub jego ruskiej transpozycji (w ich dwu podstawowych odmianach — na planie krzyżowym lub prostokątnym, cztero- lub sześciostupowym). Elementy budujące ten układ to plan, kolebki, pendentywy, bęben, kopuła oraz apsyda. Oczywiście na terenie Polski obecne też były wzorce regionalne, wypracowane na łemkowszczyźnie, bojkowszczyźnie i huculsczczyźnie, a także pewne układy lokalne rozwinięte na białostoczczyźnie. Niekiedy powstawały też pseudobizantyńskie i pseudostaroruskie formy cerkwi zaczerpnięte z katalogu carskiego architekta Konstantego Thona.

Część świątyń jest związana z tradycjami krzyżowo-kopułowymi w stopniu silnym lub nieco luźniejszym — tworzą one pewien historyzujący nurt. Część ma formy zupełnie współczesne, tworzą one nurt współczesny [4]. Nurty te rozwijają się równoległe, raczej nie można mówić o godzeniu tradycji i nowoczesności, pomimo obecności wątku (czy wręcz postulatu) takiego kompromisu w literaturze przedmiotu [1, 72–74; 2, 45–46]. Obiekty, w których udało się zastosować ten postulat są wyjątkami. Przykładem takiego wyjątku jest cerkiew Świętej Trójcy w Hajnówce (1973-1992), zaprojektowana przez profesora Aleksandra Grygorowicza. Celem opracowania jest wykazanie, że integralna forma hajnowskiego obiektu jest zupełnie współczesna, w tym wypadku modernistyczna, a jednocześnie jest głęboko wpisana w architektoniczną tradycję chrześcijańskiego wschodu.

### **Cerkiew Świętej Trójcy w Hajnówce**

Etap badań terenowych został poprzedzony analizą literatury pod kątem historycznego rozwoju form architektonicznych chrześcijańskiego wschodu. Badania obiektu dokonano dokumentując jego formę metodami rysunkowymi i fotograficznymi, a zebrany w ten sposób materiał poddano krytycznej analizie.

Cerkiew Świętej Trójcy w Hajnówce jest obiektem dużym, o zdecydowanej, awangardowej, wyrazistej formie [zob. 3]. Plan świątyni opiera się na transpozycji bizantyńskiej tradycji krzyżowo-kopułowej, na jej czterostupowej wersji z krzyżem wpisanym (rys. 1). Świątynia zaprojektowana została w

oparciu o układ krzyżowo-kopułowy, a właściwie o jego nowatorską interpretację. Rozwiązana została na nieregularnym, asymetrycznym planie, wpisującym się w pewnym przybliżeniu w prostokąt, z dołożoną w zachodniej części wolnostojącą dzwonicą, której podkowiasty plan związany jest jednak organicznie z rzutem zasadniczej części świątyni. Pośrodku obiektu zaprojektowano cztery masywne słupy. Już w tych elementach odczytać można inspirację tradycyjnym układem krzyżowo-kopułowym. W planie przy prezbiterium zaznaczono krzywoliniowy rodzaj apsydy (kształt zbliżony do fragmentu okręgu). Jest ona słabo zaakcentowana, ale jednak czytelna. Dwa z czterech środkowych słupów stykają się z prostoliniowymi ścianami wewnętrznymi, dwa pozostałe są wolnostojące. Poza tym ściany kształtowane są nieregularnymi liniami krzywymi i łamanymi, tworząc bardzo swobodny plan. A zatem układ ścian nie został uzależniony od usytuowania słupów. W takiej konwencji planu nie zdeterminowanego regularnym rozstawem słupów, a raczej luźno kształtowanego w nawiązaniu do tych elementów konstrukcyjnych dostrzec można silne inspiracje modernizmem. Nieregularny plan jest bogaty w drobnoskalowe rozwiązania szczegółowe. Dodatkowa para słupów nie stanowiąca konkurencji dla czterech głównych podpór, nieregularnie usytuowane mniejsze podpory, ośmiokątne baptysterium, czy zbliżony do kwadratu, miękko rysowany ofiarnik, nieregularne kształty wejść bocznych tworzą dość urozmaicony układ, jednak z wyraźnie czytelną, dominującą, czterostupową formą krzyżową. Plan narysowany w luźny, swobodny sposób, wręcz z pewną dezynwolturą stanowi jednocześnie nawiązanie do planu modernistycznej kaplicy Notre Dame du Haut w Ronchamp Le Corbusiera.

Budynek przekryto przy użyciu współczesnej konstrukcji — łupinowej powłoki żelbetowej, opartej na ścianach zewnętrznych i słupach. Powłoka ta ponad głównymi osiami świątyni tworzy paraboliczne kolebki, a w ich skrzyżowaniu usytuowano wysoki stożek, oparty na czterech słupach. Przejście od kwadratowego planu, wyznaczonego przez słupy, do kołowego planu podstawy stożka wykonstruowane zostało za pomocą wydłużonych, parabolicznych pendentywów. Elementy te stanowią kontynuację zasygnalizowanego planem układu krzyżowo-kopułowego. Te zbliżone do kształtów geometrycznych

formy przekrycia połączone są płynnie w miękkiej, niegeometryczny sposób [4]. Łupinowa powierzchnia w ekspresyjny sposób przekrywa też pastoforia, a zwłaszcza przestrzeń nad ofiarnikiem oraz tworzy dodatkową, mniejszą stożkową kopułę nad baptysterium. Wydatne, choć nieregularne wysunięcie brzołów łupiny poza obrys ścian zewnętrznych dodatkowo podkreśla dominujący charakter przekrycia. Bryła, podobnie jak rzut jest rozrzeźbiona i bogata w rozwiązania szczegółowe: schody, słupy, rampę przed wejściem, przedsionek przekryty łupiną, podjazd dla niepełnosprawnych. Forma przekrycia nasuwa skojarzenie z miękką tkaniną, opadłą na bryłę świątyni. Oparcie powłoki na słupach, a także luźny sposób jej kształtowania również wskazuje na związki bryły z modernizmem. Forma dzwonnicy (rys. 2) zdradza inspirację wspomnianą kaplicą Notre Dame du Haut w Ronchamp Le Corbusiera. Wszystko to zdaje się potwierdzać modernistyczny kod kulturowy, którym posłużył się autor cerkwi. Krzywoliniowa forma górnej części właściwie przenosi istotne treści symboliczne (tradycyjnie oznacza świat duchowy) i odpowiednio ustawia akustykę. Jej zewnętrzna forma jednak jasno określa współczesną proveniencję świątyni.

Połączenie cerkwi przejściem na wysokości chóru z dzwonnica pozwoliło wyznaczyć przed głównym wejściem rodzaj placu, podkreślonego żelbetonową płytą o płynnej linii planu. Wejście zostało lekko nakierowane ku północnej stronie świątyni, ponieważ od zachodu działka nie sąsiaduje z ulicą. Wygenerowany w ten sposób skos został włączony w kompozycję świątyni w formie zręcznego przełamania jej osi głównej, wpisujące się w luźną konwencję kształtowania planu.

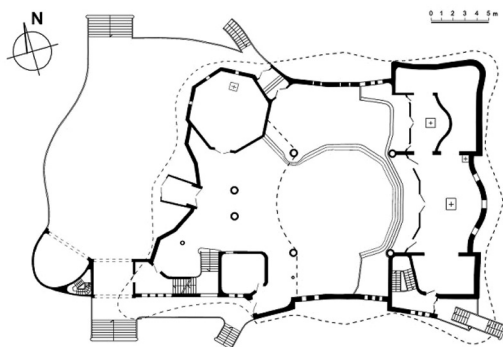
Można zauważyć pewne pokrewieństwo formy hajnowskiej świątyni z budowaną znacznie później (od 2000 roku) cerkwią świętego Jerzego w Białymstoku, autorstwa Jerzego Uścińowicza. Jest ona również inspirowana układem krzyżowo-kopułowym oraz posiada stożkową kopułę.

Asymetryczne elewacje cerkwi Świętej Trójcy w Hajnówce są swobodnie skomponowane. Odczytujemy w nich jednak, podobnie jak w całej

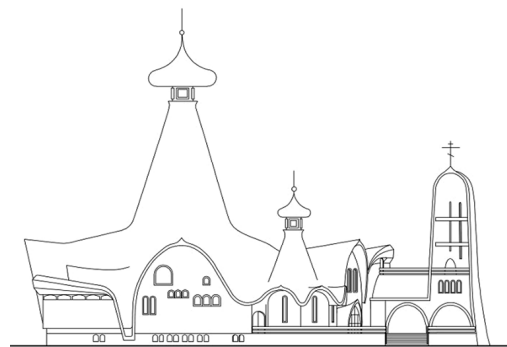


Rys. 2. Hajnówka. Cerkiew Świętej Trójcy. Dzwonnica (fot. Krzysztof Woźniak)

bryle, wyraźnie modernizujące tendencje. Kształty okien, z tradycyjnym półkolistym zwieńczeniem zostały jednak użyte w różnych wariantach i usytuowane w luźny, swobodny sposób. Takie rozwiązanie formy wymienionej wcześniej dzwonnicy, jak i pochylni-podjazdu dla niepełnosprawnych, podobnie jak dynamiczna, krzywokreślna forma dachu i rzeźbiarski wyraz plastyczny całego obiektu są wyraźnie modernistyczne. Nasuwa to na myśl inspirację wymienioną już kaplicą w Ronchamp. Podobnie jak zdecydowanie rzeźbiarski wyraz plastyczny obiektu. Prócz wymienionej wcześniej dzwonnicy wyraźnie corbusierowskie są też niektóre inne elementy, jak na przykład pochylnia-podjazd dla niepełnosprawnych, dynamiczna, krzywokreślna forma dachu. W ogólnym wyrazie plastycznym świątyni, identyfikowanej czasem jako "okręt płynący ku Wschodowi", przebrzmiewają (prócz wydzwiku teologicznego) pewne echa inspiracji twórców modernizmu estetyką okrętową. Świątynia zbudowana jest na zasadzie płynnego łączenia brył, inaczej niż cerkwie o bryłach historyzujących, budowane na ogół bardziej geometrycznie.



Rys. 1. Hajnówka. Plan cerkwi Świętej Trójcy (rys. Krzysztof Woźniak)



Rys. 3. Hajnówka. Cerkiew Świętej Trójcy. Elewacja północna (rys. Krzysztof Woźniak)



Rys. 4. Hajnówka. Cerkiew Świętej Trójcy. Elewacja południowa (fot. Krzysztof Woźniak)

Łuki i sklepienia, z krzywizną zbliżoną do kształtów parabolicznych, stanowią pewne novum. Wieża (kopuła) w przecięciu kolebek ma formę ściętego stożka, co również jest elementem nowatorskim. W zewnętrznej formie świątyni hajnowskiej odczytujemy pewną miękkość bryły i elewacji (rys. 3, 4), co niewątpliwie należy do cech tradycyjnych [2, 45—46]. Każda elewacja jest przemyślana i stanowi oryginalną kompozycję. Przy pomocy niewielu środków wyrazu, jak obramienia wokół okien, paraboliczny łuk, miękka linia, uzyskano bogactwo formalne. Cebulaste kształty kopuł na przeszklonych sześcianach, zwieńczające główną wieżę-kopułę i stożek nad baptysterium, wydają się organicznie wyrastać z formy świątyni, choć stanowią silny element sygnalizujący jej przynależność eklezjalną. Choć bryła cerkwi budowana jest przy pomocy linii krzywych, to jednak w rysunku elewacji ich przewaga następuje tradycyjnie w wyższych partiach, zwłaszcza w dachu. Wymowę tego dachu o dynamicznej formie, położonego na znacznej wysokości, a więc niedostępnego, wpływającego jednak miejscami do samego dołu można odczytać jako symbol fani Trójcy Świętej w ludzkiej rzeczywistości. Apsyda, oparta na planie wycinka koła, w elewacji została zaznaczona wyraźnie, choć subtelnie.



Rys. 5. Hajnówka. Wnętrze cerkwi Świętej Trójcy (fot. Krzysztof Woźniak)



Rys. 6. Hajnówka. Cerkiew Świętej Trójcy. Wnętrze kopuły (fot. Krzysztof Woźniak)

Choć autor świątyni zdecydowanie odcina się od eklektycznej, historyzującej manieri, powszechnej we współczesnych cerkwiach [4, *passim*] (co zapewne można wiązać z modernistyczną konwencją obiektu), to jednocześnie nie odcina się od tradycji. Pod tym względem jest to ewenement (*precedens*) w polskiej architekturze cerkiewnej. Na kanwie geometrycznych, uporządkowanych elementów oraz układu wyrastającego z bizantyńsko-ruskich tradycji zbudowana jest luźna, współczesna forma. Elewacje tej świątyni są zatem spójną z bryłą reinterpretacją historycznego układu, noszącą cechy modernistyczne. W ich rysunku również wyraźnie widać indywidualny styl twórcy.

We wnętrzu cerkwi Świętej Trójcy w Hajnówce czytelna jest inspiracja świątyni układem krzyżowo-kopułowym (rys. 5, 6), oraz jej nowatorska interpretacja. Widoczne są tradycyjne cztery słupy, wydłużone pendentywy, a także sklepienia o krzywiznach zbliżonych do kształtów parabolicznych i wieża (kopuła) w przecięciu kolebek o formie ściętego stożka. Godna podkreślenia jest daleko idąca zgodność wnętrza z artykulacją bryły na zewnątrz. Wnętrze nawy, zręcznie łączące cechy podłużnego i centralnego jest skoncentrowane wokół stożkowej kopuły, co podkreślają między innymi formowane dookoła linie solei, ikonostasu, chóru [3]. Związane z partią wejściową baptysterium wpisuje się w swym zasadniczym zrębie w założenia tradycyjne, głównie ze względu na bogaty pod względem symbolicznym ośmioboczny plan. Wejście do baptysterium jest ze stosunkowo dużego narteksu. Został on wydzielony z nawy w sposób umowny dwoma słupami, a także od góry podstawą chóru. O wiele wyższa nawa jest dodatkowo podwyższona optycznie wnętrzem stożka-kopuły, co nadaje wnętrzu ekstatyczności. W części prezbiterialnej zaprojektowano północny pareklezjon. W północnym ramieniu krzyża nawy wydzielono podestem z trzema schodkami przyporządkowaną mu część nawy. Pareklezjon jest wycięty z części północnego pomieszczenia zasadniczo trójdzielnej partii prezbiterialnej. Południowe pomieszczenie zawiera diakonikon, a



zertwiennik został usytuowany w północnej części sanktuarium. Dość interesująco, bo dookoła została zaprojektowana linia solei, z nieregularną linią kłirósów, i bez wydzielenia ambony. Wydaje się, że taki jej układ, a także układ części prezbiterialnej dobrze służy procesyjnemu "Wielkiemu Wejściu" — droga kapłana z darami eucharystycznymi została ukształtowana w sposób prosty. Światło we wnętrzu podkreśla prezbiterium, ale także i oś podłużną nawy. Nieco słabo została oświetlona stożkowa kopuła.

Świątynia spełnia zasadnicze wymagania kanoniczne: tradycyjną trójdzielność (narteks, nawa i trójdzielne prezbiterium) oraz jest zorientowana, z lekkim odchyleniem na południe. Wysoka wieża-kopuła podkreśla ekstatyczny wyraz obiektu. Użyte obficie we wnętrzu świątyni krzywizny linii rzutu i powierzchni przekrycia odwołują się symbolicznie do rzeczywistości świata duchowego. W świątyni zastosowano tradycyjne, wymowne teologicznie okno od wschodu.

Wnętrze świątyni jest bogate w rozwiązania szczegółowe — pojawiają się mniejsze słupy, łuki, krzywizna ścian, ciekawie komponowane boczne wejścia do nawy, dookólna linia chóru, nieregularnie zaprojektowany kształt ofiarnika. Rozwiązania te, a także paraboliczne kolebki nad nawą przywołują pewną modernistyczną manierę, inspirowaną twórczością

Le Corbusiera. We wnętrzu panuje jednak tradycyjny mrok, o dość silnym napięciu, który nadaje wnętrzu atmosferę tajemniczości. Temu wyjątkowemu wnętrzu udało się nadać wyraźny charakter sakralny. Wydaje się, że taka reinterpretacja formy cerkwi jest odpowiednią oprawą dla niezmiennych treści liturgicznych.

### Wnioski

Choć widoczne są ewidentne związki formy obiektu z historycznym układem krzyżowo-kopułowym, to został on w przypadku świątyni hajnowskiej silnie przekształcony w twórczy sposób, nadając tradycyjnym założeniom zupełnie nowe formy, o modernistycznej konwencji i silnym piętnie indywidualnego stylu autora. Cerkiew ta jest zatem utworem całkowicie współczesnym. Podkreślić należy zgodność użytej konstrukcji z modernistyczną, dynamiczną formą obiektu. Uwydatniono w ten sposób możliwości, jakie daje projektantom żelbet.

W cerkwi tej kopuła jest i znakiem plastycznym i osiągnięciem technologicznym jednocześnie. Świątynia jest przy tym jednoznacznie rozpoznawalna jako wschodnia. Można zatem powiedzieć, że tradycja, ortodoksja w tej cerkwi jest znakiem, a nie dosłownym powtórzeniem historycznych form.

### LITERATURA

1. Bodnar O. Od tradycji do nowatorstwa, Architektura nr 10/2000, Murator, Warszawa, 2000, s. 72-74.
2. Grygorowicz A. Pogodzić tradycje ze współczesnością, Polska, nr 12/1980, Polska Agencja Interpress, Warszawa, 1980, s. 45-46.
3. Uścińowicz J. Symbol, archetyp, struktura: hermeneutyka tradycji w architekturze świątyni ortodoksyjnej, Dział Wydawnictw i Poligrafii Politechniki Białostockiej, Białystok, 1997.
4. Woźniak K. Kierunki architektury cerkiewnej w Polsce od połowy XX wieku, praca doktorska, Wydział Architektury Politechniki Poznańskiej, Poznań, 2010.

*У сучасній церковній архітектурі Польщі можна помітити дві головні течії: сучасну та таку, що посилається на історичні тенденції. У статті представлено яскравий приклад об'єкта, який належить до першої течії: церкву Святої Трійці у Хайнувці, спроектовану у сімдесятих роках професором Олександром Григоровичем. У цьому об'єкті використана модерністська інтерпретація хрестово-купольної системи, традиційної для церковної архітектури.*

**Ключові слова:** церковна архітектура, традиція, модернізм, хрестово-купольна система, церква, об'єкт.

*In contemporary Orthodox architecture in Poland there are two trends: traditional and historical ones. The article presents a bright example of the subject — Saint Trinity Orthodox Church in Hajnówka which was designed by Aleksander Grygorowicz in seventies. Modernist interpretation of cross-dome system which is traditional for church architecture is used in this object.*

**Key words:** church architecture, tradition, modernism, cross-dome system, church, object.