

## Населення міста Мени за матеріалами Генерального опису Лівобережної України 1765–1769 рр.

*У статті на основі відомостей Генерального опису визначено загальну чисельність жителів м. Мени у другій половині XVIII ст., проаналізовано їх розподіл за соціальними станами. Дослідження статево-вікової структури виявило значні коливання в чисельності представників різних вікових груп, спричинені природними факторами та недоліками тогочасного обліку населення. Водночас статево-віковий склад менських жителів відзначався переважачою часткою осіб працездатного віку та дітей, що є характерним для традиційного ранньомодерного суспільства.*

*Ключові слова: Генеральний опис, населення, соціальний стан, двір, вік, стаття.*

*В статье на основании материалов Генеральной описи определена общая численность населения г. Мены во второй половине XVIII в., проанализировано его сословное распределение. Исследование половозрастной структуры показывает значительные колебания численности представителей разных возрастных групп вследствие природных факторов и недостатков учета населения того времени. В то же время в половозрастном составе менских жителей преобладали лица трудоспособного возраста и дети, что характерно для традиционного общества.*

*Ключевые слова: Генеральная опись, население, сословие, двор, возраст, пол.*

*In the article the general quantity of Mena's habitants, their distribution after the social states in the second half of XVIII th century are analyzed on the basis of General census data. Research of age-sex structure educed considerable vibrations in the quantity of the different age-related group's representatives, caused by natural factors and lacks of the population's account. At the same time age-sex composition of Mena habitants was marked prevalling part of persons of capable of working age and children that are characteristic for traditional early modern society.*

*Key words: General census, population, social state, age, sex, household.*

Дослідження історії міста в сучасній українській історіографії відзначаються дедалі більшою зацікавленістю до різних аспектів його існування. Якщо раніше більше уваги приділяли вивченню часу та обставин заснування, змінам адміністративного статусу, економічному розвитку в певний період, то останнім часом історики звернулись до проблем міського повсякдення, побуту, поведінки, світогляду міських жителів [7; 11; 14; 21; 27]. Лише нещодавно почали розробляти демографічні характеристики міського населення. Зокрема, статево-вікова структура, процеси народжуваності, смертності, приріст, шлюбність, типологія сім'ї в середовищі міських жителів досліджувались на прикладі полкових центрів Гетьманщини – Ніжина, Переяслава, Полтави та Стародуба [5; 6; 7; 25].

З цієї точки зору маловивченим залишається й населення сотенних міст, стосовно яких існує необхідність визначення загальної кількості мешканців та їх чисельного розподілу за соціальними станами. Тим паче, що опрацьовувані останнім часом дослідниками джерела статистичного характеру XVIII ст. дають можливість достатньо широко аналізувати ці процеси [9; 10; 23; 26].

В нашій розвідці ми спробуємо розглянути соціальну та статево-вікову структуру населення сотенного міста Мени Чернігівського полку у другій половині XVIII ст. В основу дослідження покладено матеріали Генерального опису, що здійснювався на теренах Гетьманщини у 1765–1769 рр. під керівництвом президента II Малоросійської колеї графа Петра Рум'янцева. Одним із завдань перепису, власне, й було визначення чисельного складу населення за соціальними станами (поміщики, козаки, священики та селяни) [13, с. 98; 17, с. 230–231].

За розпорядженням Рум'янцева від 9 вересня 1765 р. для проведення опису затверджено спеціальну інструкцію та чотири форми. Перша з них призначалася для опису міст. До неї вносилися такі позиції, як географічне розташування міста, стан оборонних споруд, склад управління, перелік казенних будівель, ярмарки і торги, міські землі, магістратські і ратушні прибутки, кількість дворів та бездвірних хат, число найманих робітників та умови їх найму. Потім йшов перепис дворів та їхніх мешканців. Зазначалася вулиця, де знаходився будинок, кількість кімнат, імена господарів, членів їх сімей, слугителів, співмешканців та стан їх здоров'я. Далі йшла інформація про кількість землі, худоби, ремесла, промисли, обсяг прибутків та сплачуваних податків [16, с. 97]. Загалом Генеральний опис, включаючи його організацію, проведення та інформаційний потенціал, ліг в основу низки робіт з історії окремих

населених пунктів та сотень доби Гетьманщини, в яких аналізується соціальне та економічне становище їхніх мешканців. Останнім часом розпочата також публікація його матеріалів [5; 15; 18; 22; 24; 26; 27].

В нашому випадку маємо справу з чорновою відомістю м. Мени, укладену ревізорами приблизно у 1768 р. [1, арк. 203–497]. До неї внесена інформація про органи місцевої влади з переліком урядовців сотенного правління. Сотником був Павло Сахновський, який обіймав цей уряд з 1753 р. [12, с. 44]. Отаманом був Іван Климович, діловодство у канцелярії вів писар Гнат Романовський [1, арк. 205 зв.; 12, с. 44]. Посаду осавула обіймав Костянтин Дейнека, а хорунжого – Василь Омелюта [1, арк. 205 зв., 527; 12, с. 44]. Насамкінець вказувалося, що сотенною канцелярією з козаків призначався городничий, відповідальний за протипожежну безпеку у місті. Ним в той час згадувався Федір Хоменко [1, арк. 206, 215].

Опис дворів менських жителів здійснювався за вулицями міста (їх назви також зазначалися). Ревізори переписували господарства всі підряд спочатку по один бік вулиці, потім – по інший. Одночасно здійснювався опис міських укріплень, церков, шинків, шкіл тощо.

Загалом, більшість назв вулиць походили від назви населеного пункту, у напрямку до якого вони знаходились. Спочатку йшли вулиці Сосницька та Глухівська [1, арк. 224]. "Против оной улицы" (тобто Глухівської) знаходилося 2 нові дерев'яні церкви – Різдва Богородиці з трьома престолами та храм в ім'я чудотворця Миколая. Поряд з ними були дзвіниця, шкільна та шпитальна "ізби" [1, арк. 227 зв.]. Наступною згадувалася вулиця Волинська, що, певно, простягалася у напрямку с. Волинка однойменної сотні. На ній розташовувалася стара дерев'яна Михайлівська церква з одним престолом, шкільною та шпитальною "ізбами". Відповідно, у напрямку до Чернігова йшла вулиця Чернігівська, позначена як "большая". Вказано й місце її розташування – "за городом"; тобто за межами міських укріплень. До неї прилягав провулок, що називався Стасенків підсусідський. Тут мешкав виборний козак Михайло Стасенко. На Чернігівську вулицю виходила ще одна – Ребровка. На цьому перехресті, судячи з опису, знаходилася дерев'яна церква в ім'я Святої Трійці теж зі шкільною та шпитальною "ізбами" [1, арк. 246, 266, 291]. На Чернігівській вулиці розташовувався житловий двір менського сотника Павла Сахновського [1, арк. 285].

Вулиця Чернігівська з'єднувалася з Березинською, а з неї можна було повернути на вулицю Заріччя. На Березинській вулиці

ці, по правому боці, знаходився провулок Москалівка [1, арк. 316]. Очевидно, в цьому районі міста знаходилася вулиця Синявська, що мала й іншу назву – Сенківка. Нижче згадується ще одна назва цієї вулиці – Чугаївка [1, арк. 321, 343 зв.]. Сьогодні цю назву має околиця міста Мени у напрямку с. Данилівка. Далі в переліку відома вулиця Гуринівка, що тяглася під міським валом. На шляху до с. Кукович Менської сотні знаходилася вулиця Куковицька, що виходила на вулицю Бобирову. Також була у Мені вулиця Борзенська, шлях по якій на Борзну проходив через міст над протокою Бабка [1, арк. 386, 431, 468 зв.].

Перейдемо безпосередньо до характеристики господарств мешканців міста. Всього, за нашими підрахунками, у місті налічувалося 422 двори та 56 бездвірних хат. У 188 (40 %) з них господарями були козаки, які в свою чергу поділялися на виборних та підпомічників. Виборне козацтво мешкало у 56 дворах. Серед господарств підпомічників налічувався 121 двір та 11 бездвірних хат. Також нами виокремлено 17 дворів та 3 бездвірні хати, де мешкали козацькі підсусідки. Решта 286 (60 %) дворів знаходились у володінні козацької старшини, монастирів та священиків, де проживало піддане населення (посполиті, підсусідки та робітники). Як піддані зазначені також міщани. У 1752 р. за універсалом гетьмана Кирила Розумовського більшість міщанських дворів надано у володіння борзенському сотнику Пантелеймону, його брату коропському сотнику Івану та племіннику бахмацькому сотнику Кирилу Забілам [2, арк. 1; 11, с. 232]. Станом на 1768 р. Забілам належало в Мені 97 господарств. З них 29 дворів та 7 бездвірних хат відійшли бунчуковому товаришу Пантелеймону Забілі. Миргородський сотник Кирило Забіла мав 34 двори та 4 бездвірні хати, коропський сотник Прохор Забіла – 17 дворів та 6 бездвірних хат.

Після Забіл найбільшою кількістю господарств підданих у Мені володів чернігівський полковий обозний Іван Сахновський – 42 двори та 4 бездвірні хати. Окрім нього, житлові двори у Мені мали менський сотник Павло Сахновський та ще 3 вихідці з цієї родини. Їм належало 4 шинкові, 19 дворів та 6 бездвірних хат з підданими [1, арк. 431 зв.; 19, с. 506]. Інші представники сотенної старшини мали у місті 9 власних садиб, 8 шинкових, 34 двори та 11 бездвірних хат з підданими [1, арк. 165; 305; 311]. Свої помешкання у місті мали священики менських церков – Різдва Богородиці, Михайлівської та Троїцької. Всього представникам духовного стану належало у Мені 2 шинкові, 17 дворів та 3 бездвірні хати з підданими [1, арк. 212 зв., 297].

Загалом, за нашими підрахунками, у Мені налічувалося 3770 жителів. З огляду на вищевказану кількість господарств показник їхньої середньої населеності становив 8 осіб. Але цифри дуже приблизні, бо опис деяких дворів виявився незавершеним. Також поза його увагою залишились представники козацької старшини, духовенства та їхніх родин, що мешкали в місті. Здійснивши приблизні підрахунки їх кількості ( $\approx 60$  чоловік) на основі інших джерел, ми припускаємо, що всього населення міста станом на 1768 р. могло складати 3830 чоловік.

Козацьке населення налічувало 1343 особи. Посполитих було 461, міщан – 236. Однак, через становище підданих, ми вказуємо ці категорії у нижченаведеній діаграмі разом (див. рис. 1). Підсусідки становили основну масу населення в місті – 1478 чоловік. Така ситуація могла зумовлюватися їх зубожінням, через що вони втрачали свої обійстя та жили у більш заможних односельців. Частина з них були переселенцями з інших місцевостей, які через матеріальні труднощі теж не могли завести власне господарство. Також у господарствах менських жителів проживало близько 200 робітників.

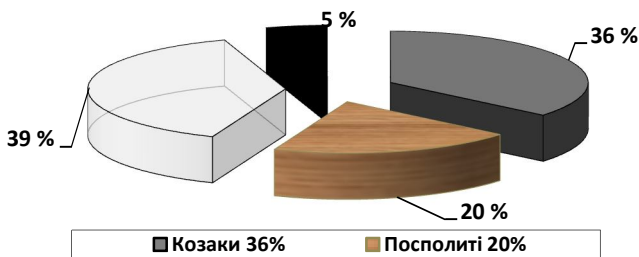


Рис. 1

### Розподіл населення м. Мени за соціальними станами

Тепер перейдемо до статеві-вікової структури населення міста. Спочатку, з метою визначення частки працездатних осіб, розподілимо всіх мешканців на великі вікові групи. На думку сучасних вчених, особливостям Рум'янцевського опису відповідав наступний віковий поділ. Активне населення складали особи віком 15–59 років. Відповідно, до інших категорій відносились діти (0–14 років) та літні люди (60 років і старші) [5, с. 112]. Частка працездатного населення становила 55 %. Діти становили 41 %, особи похилого віку – 4 % (див. табл. 1). Співвідношення "працівників та ідців" складало  $2061 / 1709 = 1,2$ .

**Таблиця 1**

**Розподіл населення м. Мени за віковими групами**

Вікова група	0–15			15–59			60+ <sup>∞</sup>		
	Разом	Ч	Ж	Разом	Ч	Ж	Разом	Ч	Ж
Чисельність	1566	816	750	2061	1032	1029	143	70	73

Таким чином, з огляду на незначну частку людей похилого віку, населення міста Мени було молодим, що в цілому притаманно для традиційного суспільства XVIII ст. Водночас цей показник зумовлювався значним відсотком робітників та служителів у господарствах менських жителів. Серед них переважали особи працездатного віку та діти молодші 15 р., багато з яких навчалися певного ремесла.

Більш детальні показники щодо статево-вікової структури населення Мени можна отримати за допомогою таблиці "необроблених даних" (див. табл. 2). В ній міська людність розподілена за віком, статтю та сімейним станом. За основу взятий розподіл на п'ятирічні вікові групи, що є найбільш вживаним в історичній демографії [3, с. 16].

**Таблиця 2**

**Розподіл населення м. Мени за віком, статтю та сімейним станом (таблиця "необроблених даних")**

Вікова група (роки)	Чоловіки					Жінки				
	Нежонаті	Жонаті	Вдівці	Невідомо	Всього	Нежонаті	Заміжні	Вдови	Невідомо	Всього
0–4	254	–	–	–	254	235	–	–	–	235
5–9	312	–	–	–	312	309	–	–	–	309
10–14	250	–	–	–	250	206	–	–	–	206
15–19	217	6	–	20	243	206	25	–	2	233
20–24	44	51	–	21	116	9	109	1	6	125
25–29	4	118	1	5	128	2	156	4	–	162
30–34	2	147	4	2	155	–	176	15	1	192
35–39	–	117	4	–	121	–	102	9	2	113
40–44	–	129	4	3	136	2	79	26	1	108
45–49	–	63	1	–	64	–	38	15	1	54
50–54	–	45	2	1	48	–	7	7	8	22
55–59	–	19	2	–	21	–	12	8	–	20
60–64	–	27	12	1	40	–	12	24	2	38
65–69	–	13	1	1	15	–	2	11	–	13
>70	–	6	8	1	15	–	2	20	–	22
Всього	1083	741	39	55	1918	969	720	140	23	1852

Наступним етапом є визначення чоловічого коефіцієнта та співвідношення за статтю. Перший обраховується шляхом поділу числа чоловіків на загальну кількість населення. Він дорівнює 0,509, тим самим засвідчуючи перевагу чоловіків у населенні Мени. Показник статевого співвідношення обчислюють, поділивши число чоловіків на число жінок та помноживши отриманий результат на 100. В історичній демографії вважається, що вихід цього показника за межі 100–110 свідчить про недореєстрацію осіб однієї статі [3, с. 27; 5, с. 298]. Для населення Мени він становив:  $1918 / 1852 \times 100 \% = 103,5$ . Отже, статеве співвідношення для цієї частини населення, що зафіксована в описі, знаходилося в межах норми.

Щоб мати більш докладне уявлення про співвідношення статей, визначимо цей коефіцієнт для кожної вікової групи, застосувавши згадану формулу (див. табл. 3). Отримані цифри порівнюємо з даними типової таблиці ООН для закритого населення [3, с. 28].

**Таблиця 3**

**Співвідношення статей у п'ятирічних вікових групах населення м. Мени**

Вікова група	Співвідношення статей	
	Мена	Типова таблиця
0–4	108,1	102,3
5–9	100,1	102,4
10–14	121,3	102,8
15–19	104,3	103,3
20–24	92,8	103,9
25–29	79	104,7
30–34	80,7	105,6
35–39	107,1	106,2
40–44	126	105,8
45–49	118,5	104,0
50–54	218,1	101,1
55–59	105	97,2
60–64	105,2	92,9
65–69	115,4	88,5
>70	68,2	78,8

Проілюструємо отримані показники за допомогою графіка, де вік позначений на абсцисі, а статеве співвідношення – на осі ординат (див. рис. 2). За допомогою цього з'ясуємо, наскільки показники населення Мени відповідали прийнятим нормам. Знову ж таки відхилення від норми 100–110 може свідчити про недореєстрацію

осіб однієї статі. У віковій групі 0–4 р. показник статевого співвідношення складав 108,1 при нормі 102,3 та практично відповідав їй з огляду на незначну перевагу хлопчиків над дівчатками. В наступних 3 вікових категоріях знову наявна перевага хлопців над дівчатами, причому у групі віком 10–14 р. цей показник був досить високим – 121,3 при нормі 102,8. Це могло бути спричинено недообліком, високою смертністю дівчат чи трудовою міграцією хлопців.

У вікових групах від 20 до 34 р. кількісна перевага переходить до жінок. У групі 25–29 р. статеве співвідношення складало 79, тоді як норма – 104,7. Ситуація досить нетипова, з огляду на те, що на ці групи припадає найбільше піднесення жіночої репродуктивності, а отже, й смертність жінок мала б зростати [5, с. 118]. Ще більший розрив спостерігаємо у групі 30–34 р. Коефіцієнт статевого співвідношення становив 80,7 проти 105,6 типової таблиці. Серед імовірних причин – смертність, недооблік представників даного покоління через відсутність у місті на момент перепису. Водночас у відповідній жіночій групі спостерігається різке зростання кількості вдів.

В останніх 5 вікових групах більшість має вже чоловіче населення. Особливо це проявляється у віковій групі 40–44 р. Також при значному відхиленні показника статевого співвідношення на користь чоловіків спостерігаємо найбільшу кількість вдів серед інших вікових жіночих груп.



**Рис. 2. Вікове співвідношення за статтю**

У старших вікових групах від 60 р. коефіцієнт статевого співвідношення мав бути менший за 100 та знижуватись далі. Це пояснюється довшою тривалістю життя жінок і вищим рівнем смертності чоловіків [26, с. 15]. Але в категорії віком 60–64 р. цей



показник склав 105,2 проти типового 92,9. У віковій категорії 65–69 р. розрив виявився ще більшим – 115,4 проти 88,5. При цьому кількість вдів в обох групах переважала число жінок, чоловіки яких були ще живими. Можлива причина полягає в тому, що чоловіки укладали шлюби з жінками молодших вікових груп або знову ж таки це були вихідці з інших місцевостей. Натомість у категорії віком за 70 р. спостерігається цілком звична картина. Жінки за кількістю майже вдвічі переважали чоловіків.

Отже, показники міста м. Мени суттєво відрізнялись від представлених у типовій таблиці ООН. Остання призначена для закритого населення, а Мена була відкритою як для притоку населення, так і навпаки. На загальну картину міг впливати різний рівень смертності в окремих вікових групах, військова служба чоловіків, трудова міграція тощо. Однак слід зважати й на недоліки залучених до аналізу джерел та особливості їх створення.

Вищевказані фактори проявляються ще виразніше, якщо зобразити статеві-вікову структуру населення наочно. Для цього використовують метод статево-вікових пірамід, що являють собою двосторонні лінійчасті діаграми розподілу людної за віком та статтю (див. рис. 3). Вік позначають на вертикальній осі (ординаті), а чисельність – на горизонтальній (абсцисі) [8, с. 65]. Кожна вікова група позначена у вигляді прямокутника з площею, пропорційною до чисельності даної групи. Остання вікова група охоплює 25 р., бо даними осіб старших за 95 р. зазвичай нехтують. Для того щоб вона відповідала п'ятирічним, її чисельність ділять на п'ять.

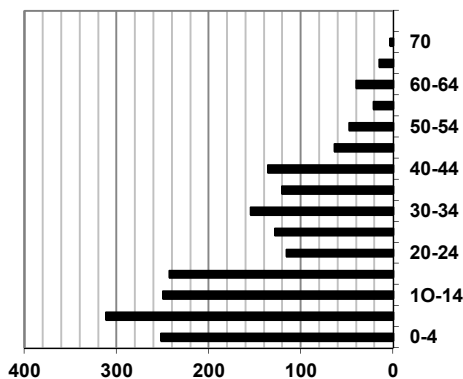
Отримані піраміди мають вигляд, характерний для статево-вікової структури традиційного суспільства. Широка основа знизу свідчить про досить високу частку дітей в обох групах населення. Водночас вони мало схожі на класичні піраміди. У чоловіків із загального ряду вибиваються 6, у жінок – 5 груп. Обидві гістограми демонструють різке коливання населення. Знову ж таки це зумовлювалося багатьма факторами, серед яких – різний рівень народжуваності та смертності, відмінності у сімейному стані, хвороби та ін.

Повертаючись до вікових груп, одразу кидається у вічі різниця між дитячим населенням у групі 0–4 та 5–9 р. Серед причин – підвищений рівень смертності дітей віком 0–4 р., що народилися протягом 1763–1767 рр. Її зумовили такі фактори, як недоїдання та голод, що виник внаслідок неврожаїв. У 1766 р. була посуха, наступного року – сильні морози взимку, а влітку – знову посуха і

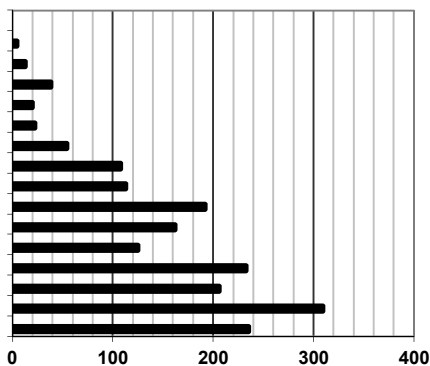
потім голод [20, с. 24]. Також мав місце й недооблік дітей цієї групи, а особливо дівчаток.

Далі своєрідний провал на фоні інших груп спостерігається у чоловіків та жінок віком 20–24 та 25–29 р. Причому різко скоротилася кількість чоловічого населення. Можливо й тут причина полягала у низькому рівні народжуваності та дитячій смертності представників цього покоління. Деяка частина чоловіків могла не потрапити до перепису через військову службу чи трудову міграцію.

#### Чоловіки



#### Жінки



*Рис. 3. Статеві-вікова піраміда населення м. Мени*

Далі у віковій групі 30–34 р. чисельність населення стрімко зростає, особливо жіночої статі. Певно ситуація з народжуваністю покращилася, проте водночас це могло зумовлюватися й механічними чинниками. В подальшому піраміда поступово звужується, що пояснюється зростанням смертності по відношенню до кожної вікової групи. Лише у групі 40–44 р. спостерігається різке зростання кількості чоловіків на відміну від жінок. В цьому випадку теж мала місце якась міграція, оскільки кількість жінок порівняно з віковою групою 35–39 років майже не змінилася. До того ж четверту частину з них становили вдови. Останній сплеск спостерігаємо у групі 60–64 р., але що саме вплинуло на це, достеменно невідомо.

Таким чином, зважаючи на специфіку залученого джерела та подекуди неточність його даних, вдалося визначити загальну чисельність, проаналізувати соціальну структуру жителів Мени, в якій переважну більшість займали представники підданих категорій населення. Зумовлювалося це поглибленням майнового розшарування та зубожінням у середовищі міських жителів. Водночас аналіз демографічних показників продемонстрував строкатість статево-вікової структури населення Мени, на що впливали як природні, так і механічні чинники. Але в цілому в населенні міста переважала частка осіб активного віку, що свідчить про його значний демографічний потенціал.

### Література

1. Центральний державний історичний архів України у м. Києві (далі – ЦДІАУК), ф. 57, оп. 1, спр. 22, 697 арк.
2. ЦДІАУК, ф. 108, оп. 2, спр. 279, арк. 1.
3. Анри Л. Методика анализа в исторической демографии / Л. Анри, А. Блюм ; пер. с франц. С. Хока и Ю. Егоровой. – М. : РГГУ, 1997. – 208 с.
4. Багалея Д. Генеральная опись Малороссии (эпизод из деятельности первого правителя Малороссии, гр. П. А. Румянцева-Задунайского) / Д. Багалея // Киевская старина. – 1883. – № 11. – С. 402–432.
5. Волошин Ю. Розкольницькі слободи на території Північної Гетьманщини у XVIII ст. / Ю. Волошин. – Полтава : АСМІ, 2005. – 312 с.
6. Волошин Ю. Двори мешканців Полтави другої половини XVIII ст. (за матеріалами Румянцевського опису) / Ю. Волошин // Краєзнавство. – 2011. – № 4. – С. 39–51.

7. Горобець В. Влада та соціум Гетьманату. Дослідження з політичної та соціальної історії ранньомодерної України / В. Горобець. – К. : Ін-т історії України, 2010. – 252 с.
8. Демографический энциклопедический словарь / под ред. Д. И. Валентей. – М. : Сов. энциклопедия, 1985. – 608 с.
9. Дмитренко В. А. Матеріали церковного обліку населення Київської та Переяславсько-Бориспільської єпархії як джерело з соціальної історії Гетьманщини XVIII століття : дис. на здобуття наук. ст. канд. іст. наук / Дмитренко В. А. – Полтава, 2010. – 190 с.
10. Замура О. Динаміка шлюбності в містечку Сорочинці Миргородського полку в другій половині XVIII ст. (за даними метричних книг Миколаївської церкви) / О. Замура // Наукові записки. – К., 2009. – Т. 19: у 2 кн. – Кн. 1. – С. 428–440.
11. Кісіль І. Міщани в соціальній структурі населення міст Гетьманщини (50–60 рр. XVIII ст.) / І. Кісіль // Пам'ять століть. – 2005. – № 3–4. – С. 224–234.
12. Кривошея В. В. Урядова старшина Гетьманщини : енциклопедія / В. В. Кривошея. – К. : Стило, 2010. – 792 с.
13. Когут З. Російський централізм і українська автономія. Ліквідація Гетьманщини 1760–1830 / З. Когут. – К. : Основи, 1996. – 317 с.
14. Компан О. Міста України в другій половині XVII ст. / О. Компан // Історик Олена Компан. Матеріали до біографії / упоряд. Я. Компан. – К., 2007. – 532 с.
15. Лепенко Н. О. Генеральний опис 1765–1769 рр. – джерело для вивчення земельних мір Лівобережної України / Н. О. Лепенко // Український історичний журнал (далі – УІЖ). – 1983. – № 2. – С. 134–137.
16. Литвиненко М. А. Джерела історії України XVIII ст. / М. А. Литвиненко. – Харків : Видавництво Харк. ун-ту, 1970. – 204 с.
17. Максимович Г. А. Деятельность Румянцева-Задунайского по управлению Малороссией / Г. А. Максимович. – Нежин, 1913. Т. 1. – 1913. – С. 190–357.
18. Місто Полтава в Румянцевському описі Малоросії 1765–1769 рр. / упоряд., вступ. ст. і ком. Юрія Волошина. – К. : Наш час, 2012. – 576 с.
19. Модзалевский В. Л. Малороссийский родословник / В. Л. Модзалевский. – К. : Типо-литографія С. В. Кульженко, 1914. Т. 4 (П–С). – 1914. – 907 с.
20. Муромцева Ю. І. Демографія : навч. посіб. / Ю. І. Муромцева. – К. : Кондор, 2009. – 300 с.
21. Пляшко Л. А. Подорож до міста XVIII століття / Л. А. Пляшко. – К. : Наукова думка, 1980. – 152 с.
22. Путро О. Генеральний опис 1765–1769 рр. як джерело для вивчення соціально-економічних відносин на Лівобережній Україні у другій половині XVIII ст. / О. Путро // УІЖ. – 1982. – № 7. – С. 143–147.

23. Сакало О. Джерела історичної демографії: сповідний розпис / О. Сакало // Наукові записки. – К., 2009. – Т. 19 : у 2-х кн. – Кн. 1. – С. 379–386.

24. Село Дягова в матеріалах "Генерального опису Лівобережної України 1765–1769 рр." / упоряд. Дмитро Казіміров. – Чернігів : Видавець Лозовий В. М., 2013. – 232 с.

25. Сердюк І. О. Полкові міста Лівобережної України середини XVIII ст.: історико-демографічний вимір (на прикладі Ніжина, Переяслава й Стародуба : дис. на здобуття ступ. канд. іст. наук / Сердюк І. О. – Полтава, 2010. – 283 с.

26. Сердюк І. О. Структура населення міста Переяслава за матеріалами Генерального опису 1765–1769 рр. (історико-демографічний аналіз) / І. О. Сердюк // Київська старовина. – 2008. – № 6. – С. 3–21.

27. Ткаченко М. Остер в XVII–XVIII вв.: за Румянцівською ревізією та іншими матеріалами / М. Ткаченко // Записки історико-філологічного відділу ВУАН. – К., 1925. – Кн. VI. – С. 151–207.

28. Федоренко П. К. Воронковская сотня Переяславского полка по Румянцевской описи / П. К. Федоренко // Труды Полтавской ученой архивной комиссии. – Полтава : Электрическая типография Г. И. Маркевича, 1915. – Вып. 12. – С. 81–155.