

УДК 711.11

к.т.н. Апостолова-Сосса Л.О.

Київський національний університет будівництва і архітектури

## **АНАЛІЗ ТЕНДЕНЦІЙ РОЗВИТКУ ЕКОНОМІКИ МІСТА КИЄВА В УМОВАХ СВІТОВОЇ ЕКОНОМІЧНОЇ КРИЗИ**

Сьогодні тенденції економічного розвитку України в цілому та безпосередньо міста Києва на тлі світової економічної кризи дають підґрунтя для виникнення безлічі різноманітних прогнозів як на побутовому так і на науковому рівні. Початок кризи в економіці міста позначився зупинкою будівельних майданчиків і вивільненням працівників. В цілому ситуацію, що склалася, важко назвати оптимістичною, втім, з огляду на основні принципи розвитку ринкової економіки, вона є цілком передбачуваною.

Спершу, згадаємо основний принцип розвитку економіки в ринкових умовах, яким є циклічність. Економіка міста в своєму розвитку переживає різні стадії, такі як спад (рецесія), криза (депресія), підйом, пік, які тривають різні проміжки часу і мають різну силу. Це викликане тим, що, по-перше, економіка міста складається з наявних у ньому окремих видів діяльності (галузей), кожна з яких має свої особливості і стадії розвитку. Крім того, економіка міста не є замкненою системою, і вона, в силу наявності потужних взаємозв'язків підприємств міських галузей з підприємствами, що знаходяться за межами міста, є взаємозалежною зі станом в економіці сусідніх міст, економіці регіону, країни та світу.

Всі стадії або фази економічних циклів мають свої характерні ознаки. Підйом відбувається після досягнення найнижчої точки (дна) циклу. Він характеризується поступовим зростанням зайнятості і виробництва, а також незначним рівнем інфляції. В цей час відбувається впровадження інновацій в економіці з коротким строком окупності і реалізується попит, відкладений на попередній стадії. Пік, або вершина циклу ділової активності, є найвищою точкою економічного підйому. В цій фазі безробіття досягає найнижчого рівня, виробничі потужності працюють з максимальним, або близьким до нього навантаженням, тобто, у виробництві задіюються майже всі матеріальні і трудові ресурси. В цей період може посилитися інфляція. Поступове насичення ринків підсилює конкуренцію, що знижує норму прибутку і збільшує середній строк окупності. Зростає потреба в довгостроковому кредитуванні з поступовим зниженням можливостей погашення заборгованостей по кредитам. Спад (рецесія) характеризується скороченням обсягів виробництва та зниженням ділової і інвестиційної активності. Внаслідок падіння кон'юнктури спад зазвичай супроводжується зростанням безробіття і падінням завантаження

виробничих потужностей. Фазою економічного спаду вважають ситуацію падіння ділової активності, що триває більше трьох місяців підряд. Дно (криза, депресія) економічного циклу – це найнижча точка виробництва і зайнятості. Вважається, що дана фаза зазвичай не буває тривалою.

Сучасна економічна теорія розглядає зміни стадій розвитку ринкової економіки будь-якої економічної системи як циклічний процес. При цьому економічним циклом вважається період підвищення та зниження ділової активності, що повторюється з певним інтервалом. В залежності від інтервалу повторюваності розрізняють чотири типи циклів: великі цикли, або довгі хвилі Н.Д.Кондратьєва тривалістю 48-55 років, пов'язані зі змінами фондів основних капітальних благ і хвилеподібною динамікою технічних і технологічних нововведень; будівельні цикли С.Кузнеца тривалістю 18-25 років, в основі яких лежить періодичне поновлення виробничих споруд, устаткування і житла; середньострокові цикли К.Жугляра тривалістю 7-11 років, як результат закономірностей грошового обігу та змін в кредитній сфері; короткострокові цикли Дж.Кітчена тривалістю 3-4 роки, пов'язані з динамікою запасів товарно-матеріальних цінностей на підприємствах і відновленням рівноваги на споживчому ринку. Крім економічних циклів в економіці також існують сезонні коливання впродовж року, пов'язані зі зміною пор року, національними традиціями та іншими причинами. Разом із тим, від фази довгої хвилі залежить і глибина коливань меншого періоду.

Теорія довгих хвиль виходить з того, що економічна система постійно знаходиться у стані відхилення від макроекономічної рівноваги. По-перше, це відхилення попиту від пропозиції та навпаки, на тривалих проміжках часу. По-друге, це відхилення, пов'язані зі змінами попиту на обладнання, споруди, будівельні матеріали і т.ін. Ці відхилення долаються в рамках промислових циклів середньої тривалості. По-третє, це тривалі відхилення від рівноваги, які складають 40-60 років. Вони мають місце на ринках промислових будівель, споруд інфраструктури та робочої сили.

Перший та другий типи відхилень мають місце при одному й тому ж технологічному способі виробництва, в рамках якого відбувається зміна ряду поколінь техніки та технології. Після того, як можливості підвищення ефективності в рамках науково-технічних принципів, що використовуються, вичерпані, відбувається перехід до використання нових науково-технічних принципів, перехід до нового технологічного способу виробництва. Настає епоха науково-технічної революції. Цей період займає значний час і дає початок новій довгій хвилі.

Для періоду після промислової революції зазвичай виділяють наступні довгі хвилі (позначені моменти мінімумів економічних показників світової економіки):

1 хвиля — з 1803 до 1841-43 рр. (текстильні фабрики, промислове використання кам'яного вугілля);

2 хвиля — з 1844-51 до 1890-96 рр. (вугледобування і чорна металургія, залізничне будівництво, паровий двигун);

3 хвиля — з 1891-96 до 1945-47 рр. (важке машинобудування, електроенергетика, неорганічна хімія, виробництво сталі і електродвигунів);

4 хвиля — з 1945-47 до 1981-83 рр. (виробництво автомобілів та інших машин, двигунів внутрішнього згорання, розвиток хімічної промисловості, нафтопереробки, масове виробництво);

5 хвиля — з 1981-83 до ~2018 р. (прогноз; розвиток електроніки, робототехніки, обчислювальної, лазерної та телекомунікаційної техніки);

6 хвиля — з ~2018 до ~ 2060 р. (прогноз; можливо, конвергенція нано-, біо-, інформаційних і когнітивних технологій).

Тож теперішній період всесвітньої економічної кризи згідно цієї теорії слід розглядати як передумови для розробки нових напрямів наукових досліджень і впровадження інноваційних технологій. Можливо, в найближчі 10 років на світ чекає поява революційних відкриттів в сфері енергозабезпечення, біотехнологій або в царині індустріального виробництва, які дадуть початок розвитку нової довгої хвилі, як у свій час поява комп'ютерних технологій дала розвиток попередній хвилі.

Цей висновок можна застосувати і при розгляді розвитку міста, як циклічного процесу, що також підтверджує теорія розвитку міст американського дослідника Дж.Форрестера. Ця теорія виходить з того, що всі міста в процесі своєї еволюції (в своєму розвитку в часі) переживають стадії росту і стагнації, і якщо міська влада не в змозі вчасно призупинити процес занепаду, місто поступово деградує і навіть зовсім зникає. Шляхом виходу з стагнації ця теорія вважає в основному сприяння розвитку в місті сучасного виробництва і активізацію інвестиційної діяльності. З цього можна зробити висновок, що розвиток міста дуже тісно пов'язаний з розвитком його видів діяльності, і їх занепад призводить до його стагнації, а розвиток – до росту.

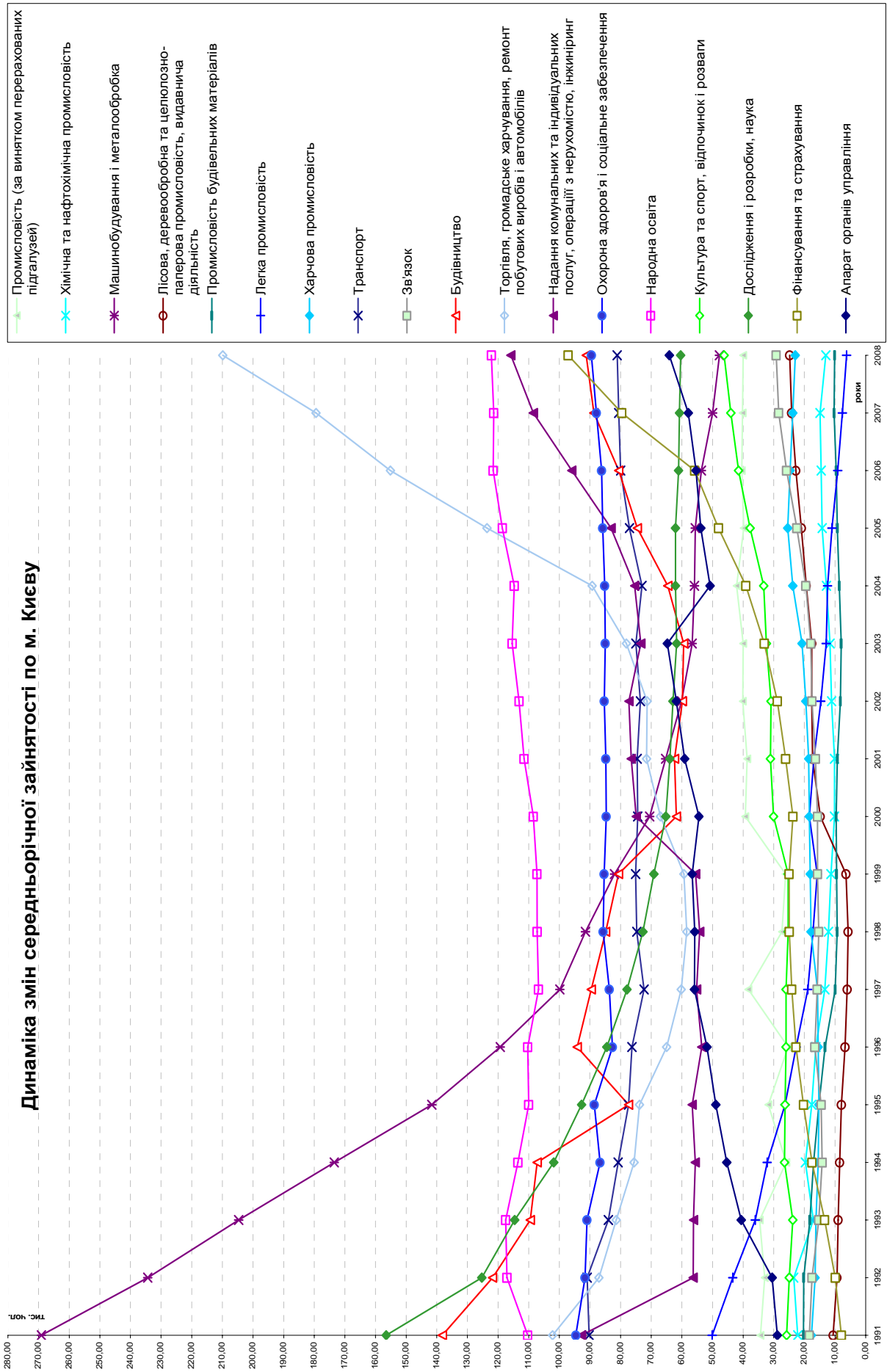
Втім, на в розвитку економіки окремого міста звичайно більш чітко простежуються циклічні коливання менших періодів, такі як будівельні цикли С.Кузнеця тривалістю 18-25 років, середньострокові цикли К.Жугляра тривалістю 7-11 років і короткострокові цикли Дж. Кітчена тривалістю 3-4 роки.

Методи теорії економічних циклів дозволяють визначити стадію економічного розвитку міста.

Визначення стадії економічного розвитку м. Києва проводиться за допомогою аналізу поведінки в часі деяких характерних галузей. Вибір цих галузей здійснюється за допомогою класифікації галузей по ступеню еластичності попиту та характеру інвестування. Класифікація за ступенем еластичності попиту відбувається на основі аналізу характеру продукції, яку випускає галузь. В залежності від того, наскільки загальний асортимент продукції (тобто, більшість товарів) тієї чи іншої галузі є необхідним для потреб населення та від того, наскільки тривалим є термін використання цієї продукції, і визначається ступінь еластичності попиту на продукцію галузі. Класифікація по характеру інвестування або власності (державна чи колективна-приватна) відбувається на основі аналізу даних за останні роки по структурі (формах) власності в галузях економіки м. Києва.

Для визначення стадії економічного розвитку м. Києва обираються декілька галузей з яскраво вираженими нееластичним та еластичним попитом та переважно недержавними інвестиціями (або хоча б їх наявністю). Такими галузями в даному випадку можуть бути: будівництво і лісова, деревообробна та целюлозно-паперова промисловість, видавнича діяльність (з еластичним попитом) і харчова промисловість, хімічна та нафтохімічна промисловість і торгівля, громадське харчування, ремонт побутових виробів і автомобілів (з нееластичним попитом).

Для аналізу та виявлення тенденцій поведінки обраних галузей (будівництво, лісова, деревообробна та целюлозно-паперова промисловість, видавнича діяльність, харчова промисловість, хімічна та нафтохімічна промисловість і торгівля, громадське харчування, ремонт побутових виробів і автомобілів) вивчається динаміка їх розвитку в часі. Для цього будуються діаграми розвитку галузей по зайнятості (рис.1). Динаміка розвитку зайнятості галузей з нееластичним попитом є у порівнянні з іншими галузями досить стабільною, зміни в кількості зайнятих є невеликими, і на фоні загального великого спаду в цих галузях розвиток майже не змінюється і навіть зростає у харчової промисловості і культури. Тобто, ці галузі почуються набагато краще за інших в місті. Динаміка розвитку зайнятості галузей з еластичним попитом вказує на те, що стан цих галузей на даний момент не є найкращим. Про це свідчать незмінна тенденція спаду та високі темпи падіння кількості зайнятих в цих галузях. Отже, галузі з нееластичним попитом добре почуються в місті і мають невеликий стабільний розвиток; галузі з еластичним попитом переживають складний період, їх розвиток зменшується, але деякі факти свідчать про можливе поліпшення ситуації.



Враховуючи той факт, що циклічність розвитку є в першу чергу ознакою ринкової економіки, для аналізу динаміки змін економічної структури Києва був взятий період починаючи з 1991 року, коли з набуттям Україною незалежності в економіці країни відбувся перехід від планової структури до ринкових відносин. В якості найбільш достовірного показника, що характеризував би розвиток міської економіки було прийнято середньорічну зайнятість. Підданий аналізу період розвитку міської економіки обмежується наявними до 2008 року статистичними даними. Подальший період розвитку економіки у 2009-2010 роках у зв'язку з відсутністю на теперішній час (серпень 2010 року) офіційної статистичної інформації відзначається загальною характеристикою щодо початку і подальшого поглиблення спаду ділової активності зі зменшенням зайнятості.

Аналізуючи динаміку розвитку зайнятості в галузях м. Києва в період з 1991 по 2008 роки можна зробити наступні висновки:

в період з 1991 по 1999-2000 роки економіка міста переживала стадію рецесії (біля 8 років), яка була обумовлена в першу чергу важким періодом переходу економіки до ринкових відносин через не досить вдалий шлях реформування (це призвело до утворення так званої "перехідної" економіки з нестабільним і несформованим ринком) і формуванням нової структури економічних зв'язків, пов'язане з розпадом СРСР та набуттям колишньою республікою статусу суверенної держави України;

в період з 2001 почалося пожвавлення ділової активності, що характеризувалося зростанням в торговельному і будівельному секторі, розгорнувся процес реорганізації виробництва, розширився сектор послуг, що свідчить про фазу підйому економіки міста, яка тривала 7 років до середини 2008 року (пік);

в період з середини 2008 року розпочалася фаза спаду, що характеризується кризовими явищами в виробничій і фінансовій сферах економіки та підвищенням безробіття.

Враховуючи попередні висновки, стадію розвитку економіки м. Києва на період середини 2010 року можна визначити як спад, що поглиблюється. Аналіз попередньої динаміки розвитку економічної структури міста дозволяє зробити припущення, що для Києва характерним періодом зміни фази є термін в 7-8 років. Тож, зважаючи на вище викладене, можна зробити припущення щодо тривалості рецесивної тенденції в період до 2015 року. Втім, ступінь поглиблення кризових явищ в економіці Києва напряму залежить від політики міської влади щодо пом'якшення впливу рецесивних факторів шляхом підтримки виробничого сектору і стимулювання споживчого попиту. Тож, не зважаючи на певну песимістичність прогнозу, деякі факти (як то проведення в

Києві чемпіонату Європи з футболу у 2012 році) свідчать про наявність деякого додаткового потенціалу і дають можливість сподіватися в недалекому майбутньому на поліпшення стану економіки і підвищення розвитку різних видів діяльності в місті.

#### СПИСОК ВИКОРИСТАНИХ ДЖЕРЕЛ

1. Апостолова-Сосса Л.О. Визначення перспективної структури зайнятості при розробці генеральних планів міст: Дисертація канд. техн. наук: 05.23.20 / Київський національний університет будівництва і архітектури. — К., 2002.
2. Апостолова Л.О. Дослідження економіки міста для вирішення питань раціонального землекористування // Региональные проблемы архитектуры и градостроительства: Сборник научных трудов. — Одеса: Город мастеров, 1999. - №1. — С. 41-43
3. Апостолова Л.О., Осітнянко А.П. Методи економічного аналізу галузевої структури економіки міста // Містобудування та територіальне планування: Науково-технічний збірник. — К.: КНУБА, 2001. - №8. — С. 3-23.
4. Гринин Л. Е., Коротаев А. В. Глобальный кризис в ретроспективе: Краткая история подъемов и кризисов: от Ликурга до Алана Гринспена — М.: Либроком / УРСС, 2009. — 336 с.
5. Демин Н.М. Управление развитием градостроительных систем. — К.: Будивэльник, 1991. — 184 с.
6. Київ у цифрах. Статистичний збірник / Київське міське управління статистики, НДІСЕПМ. — К.: Преса України, 1994, 1996-2008.
7. Ключніченко Є.Є. Соціально-економічні основи планування та забудови міст. — К.: НДПМістобудування, 1999. — 348 с.
8. Кондратьев Н., Яковец Ю., Абалкин Л. Большие циклы конъюнктуры и теория предвидения. Избранные труды / М. : Экономика, 2002. — 764 с.
9. Коротаев А. В., Цирель С. В. Кондратьевские волны в мировой экономической динамике // Системный мониторинг. Глобальное и региональное развитие / Ред. Д. А. Халтурина, А. В. Коротаев. М.: Либроком / URSS, 2009. с. 189—229.
10. Мамедов А.М., Осітнянко А.П. Структурний аналіз містобудівних систем // Містобудування та територіальне планування: Науково-технічний збірник. — К.: КНУБА, 2000. - №5. — с. 157-175.
11. Осітнянко А.П. Планування розвитку міста: Монографія — Київ: КНУБА, 2001, 460 с.
12. Осітнянко А.П., Мамедов А.М. Проблеми управління територіальним розвитком міста // Региональные проблемы архитектуры и

градостроительства: Сборник научных трудов. – Одесса: Город мастеров, 1999. – С. 48-51.

13. Форрестер Дж. Динамика развития городов. – М.: Прогресс, 1974. – 288 с.

#### Анотація

Проаналізована динаміка розвитку галузевої структури економіки м. Києва за період 1991-2008 роки, позначені стадії міського економічного циклу з прогнозуванням його подальших етапів розвитку.

#### Аннотация

Проанализирована динамика развития отраслевой структуры экономики г. Киева за период 1991-2008 гг., обозначены стадии городского экономического цикла с прогнозированием его дальнейших этапов развития.

#### Summary

The article analyzes the dynamics of the structure of the economy in Kiev during the period 1991-2008. The urban economic cycles' stages were determined and forecasted.