

УДК 624.131.1 (031)

д.т.н., професор Тимченко Р.О., Кришко Д.А.,
Криворізький технічний університет,

ОСНОВИ СУЧАСНОГО АНАЛІЗА РОЗВИТКУ УРБАНІЗОВАНИХ ТЕРИТОРІЙ

Розглянуті питання визначення основних положень сучасного аналізу відносно урбанізованих територій.

Суспільне життя людства нерозривно пов'язано з містом. Згідно статистики кожна друга людина зараз мешкає у місті. Визначено 23 фактори, які в тій чи іншій мірі впливають на функціонування міста (див. табл.1).

Місто складна соціально-економічна, просторова категорія, тому критерії її визначення – комплексні, такі, що відображають кількість населення, його зайнятість, економічний розвиток, щільність забудови, рівень благоустрою, тощо. Однак у ряді країн донині єдиним критерієм є кількість тільки населення.

Місто як замкнену систему можна розглядати як проміжну ланку аналізу. Існування міста в значній мірі залежить від зв'язків, котрі воно підтримує з оточуючим середовищем з іншими містами.

Керування розвитком території безпосередньо спирається на концепцію розвитку міста. Відповідно місто повинно мати концепцію розвитку, що враховує його реакцію на зміну технологій, культур, форм власності в ньому. Вона повинна спиратися на множинність джерел інвестицій у порівнянні з єдиним джерелом при плановому господарстві і допомагати здійснювати перехід від будівництва міста до регулювання дій незалежних інвесторів.

Мети розвитку міста повинні ґрунтуватися на іманентних законах розвитку містобудівних систем. У цьому змісті міська влада повинна лише забезпечити баланс довгострокових цілей стійкого розвитку і короткострокових інтересів приватних суб'єктів, що хазяйнують (підприємств і домогосподарств).

Пропонується необхідна система керування міським розвитком, що включає в себе:

- систему нормативів зонування, з обліком валового внутрішнього продукту, виробленого на території;
- систему планування міським розвитком (прийняття рішень про розподіл конкретного призначення зон по території міста);
- систему примуса до виконання нормативів містобудівного зонування;
- систему захисту прав інвесторів і інших землекористувачів і нормативи взаємин приватний і суспільний сектори, що виключають корупцію і збиток довгостроковим інтересам міської громади;

- систему плати за землекористування.

Місто як урбанізована територія знаходиться під впливом різнорідних, різно-направлених векторів.

Так, наприклад, реструктуризація економічного комплексу міста, з одного боку, збільшує рівень безробіття, підвищує соціальну напругу населення, а, з іншого боку, потребує значних змін у соціальній структурі зайнятості цього ж населення, в першу чергу в рівні освіти і професійній кваліфікації. Змінюється міграційні потоки, структура товарообміну із зовнішнім світом, екологічний стан міста, система просторових зв'язків землекористувачів, культурологічні цінності. Перед суб'єктом управління постає архіскладна задача: визначити структуру цілей управління, граничних умов при все більшому дефіциті ресурсів.

Але, щоб визначити структуру цілей управління, необхідно мати повний ретельний аналіз. В цьому нам допоможе складена схема „Управління розвитком міста” (див. схему 1).

Таблиця 1. Структурний аналіз містобудівної системи

Підсистема	Функції	Фактори	Значення факторів в процесі функціонування міста	Міра впливу факторів на розвиток міста	Значення підсистеми в процесі функціонування міста	Міра впливу підсистеми на розвиток міста
Населення	Потреби населення	Забезпечення життєвих функцій організму	16	-12	85	-51
		Фізичний розвиток індивідуума	12	-10		
		Соціальне становлення і розвиток особистості	15	-15		
		Забезпечення господарсько-побутових процесів життєдіяльності	17	-7		
	Населення як ресурс	Освіта	12	-6		
		Професія	13	-1		

Продовження табл. 1.

Середовище (природно- техногенна)	Природна	Клімат	12	10	91	19
		Геологія	10	4		
		Геоморфологія	11	5		
		Гідрологія	10	6		
		Гідрогеологія	9	-1		
	Штучна	Вид землекористу- вання	20	-8		
Комунікації		19	3			
Простір	Просторо вий потенціал	Потенціал землекористу- вання	14	-4	71	1
	Просторові зв'язки	Людські зв'язки	18	2		
		Матеріальні зв'язки	22	-4		
		Інформаційні зв'язки	17	7		
Економіка	Виробництво	Характеристика виду діяльності по призначенню	22	6	93	31
		Економічна потужність землекористу- вача	15	5		
		Структура капіталу землекористу- вача	10	6		
		Еластичність попиту на продукцію	13	3		
		Розподіл	Джерело інвестицій	13		
	Обсяги інвестицій		20	6		

Населення міста є найважливішим ресурсом для розвитку міста, яке формує перелік вимог до потрібної структури зайнятості, що відповідає перспективам розвитку міста. Населення міста є постійним споживачем побутово-громадських, територіальних, фінансових ресурсів безпосередньо, через просторові взаємодії усередині міста і зовнішнім світом, через економічні

взаємодії між міськими землекористувачами та через економічні взаємовідносини із зовнішнім світом.

Найбільш поширеними методами аналізу і прогнозу демографічної структури населення є методи пересувки віків із застосуванням методів регресійного і факторного аналізу при прогнозі рівнів смертності, народжуваності, міграції.

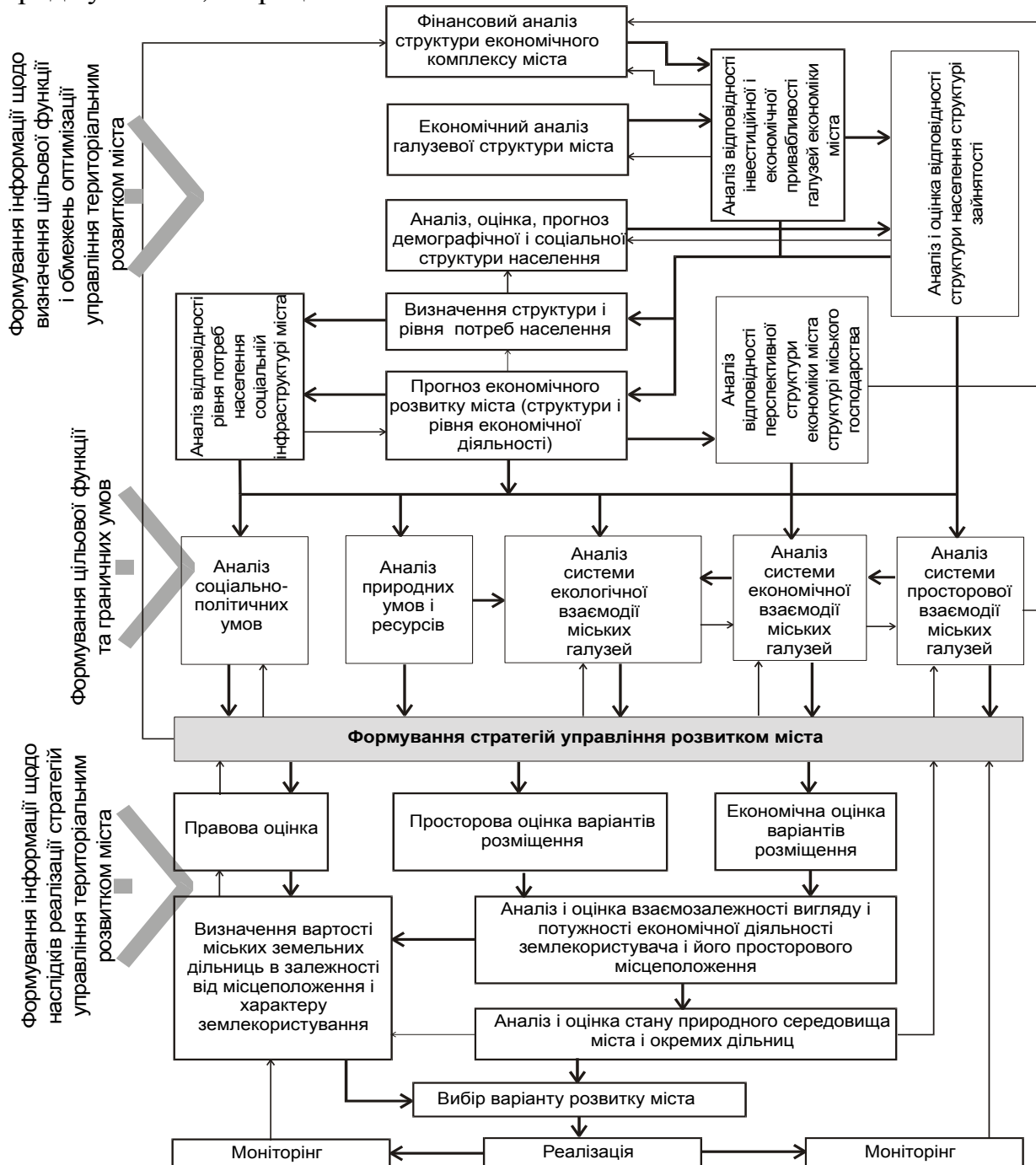


Схема 1. Процес управління територіальним розвитком міста

У процесі історичного розвитку міста відчують підйоми і спади.

Більш бажана така структура галузей, циклічні коливання яких виявляють тенденцію до взаємного погашення або принаймні не посилюють один одного.

У такий спосіб перша частина аналізу – це аналіз галузевої структури економічного комплексу міста і циклічних коливань у галузях.

Сила впливу різних галузей на міські цикли різноманітна.

У такий спосіб друга частина аналізу це аналіз економічної бази – дослідження співвідношення між базовими і не базовими (обслуговуючими і галузями, що забезпечують) галузями в місті й регіонах.

Міста не можна розглядати як ізольовані економічні комплекси, вони взаємозалежні. Будь-якому місту передаються спади й підйоми, що відчують його сусіди.

У такий спосіб третя частина аналізу – це аналіз чутливості різноманітних міст і його галузей до економічного циклу інших міст і регіонів.

Місто є найважливішим елементом економічної системи країни, співдружності країн, світового співтовариства.

У такий спосіб четверта частина аналізу – це аналіз взаємозв'язків між міськими, національними і міжнародними циклами.

При визначенні чутливістю до циклу не можна обмежуватися аналізом тільки галузевою структурою.

Необхідно враховувати: відносне значення галузей, що роблять товари тривалого користування в місті; наявність у ньому галузей, що розвиваються; диверсифікація структури галузей; чутливість до кризи кожної окремої галузі.

Так, незважаючи на вдалий початок року, 2008 рік став достатньо складним з економічної точки зору для мешканців м. Кривого Рогу, оскільки в серпні українські металурги почали відчувати на собі вплив світової економічної кризи, яка знизила попит на їх продукцію з боку основних споживачів: будівельників, автомобіле- та машинобудівників. Це не тільки уповільнило темпи зростання металургійної галузі, на яку припадає 80 % загального обсягу виробництва по місту, але і призвело до скорочення обсягів виробництва. Як наслідок, уперше з 1999 року зафіксовано скорочення виробництва галузей, які орієнтовані на зовнішній ринок, також обсягів експорту. Також у підсумках в розвитку економіки міста за 2008 році відмічено (Звіт про роботу управління економіки виконкому міської ради у 2008 році), що серед галузей промисловості є такі, які у 2008 році збільшили обсяги виробництва: у добувній (на 1,5 %), харчовій (на 8,9 %) і легкій (на 3,2 %) промисловостях. Зазначено в звіті суттєве зростання у хімічній промисловості (на 62,5 %) та машинобудуванні (на 38,4 %).

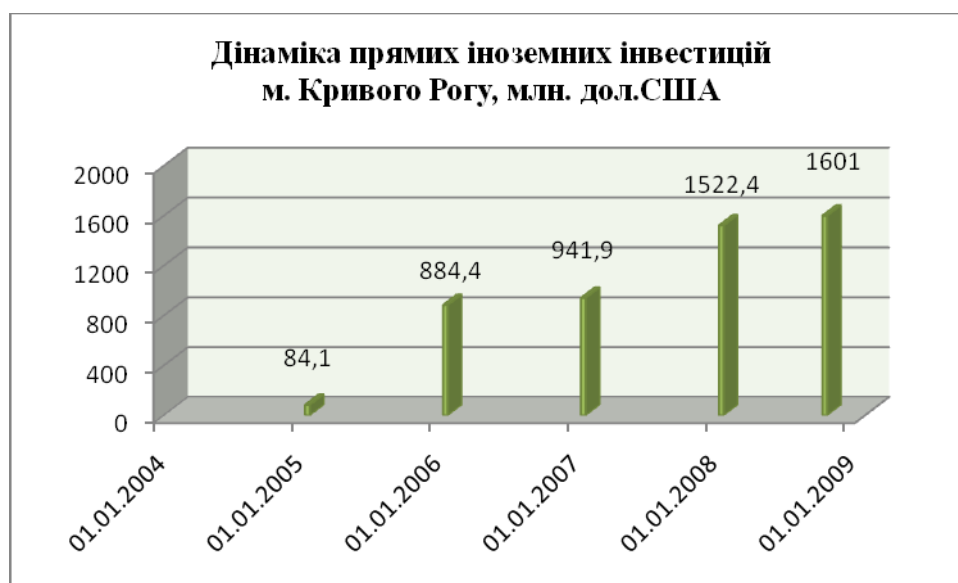
Щорічні звіти про роботу управлінь, відділів, комітетів і служб виконкому Криворізької міської ради надають можливість бачити динаміку розвитку міста.

В 2008 році суб'єкти господарювання м. Кривого Рогу продовжували нарощувати обсяги інвестицій в основний капітал. З початку 2008 року за рахунок усіх джерел фінансування здійснено інвестицій у основний капітал на суму понад 2,8 млрд. грн.; що становить 110 % до відповідного періоду минулого року. Обсяг освоєних капітальних вкладень на одного мешканця міста у поточному році збільшився в 1,4 рази і склав 4026 грн.

Підприємствами міста, які здійснювали будівництво, виконано робіт на суму 1215,4 млн. грн., що становить 41 % до загальнообласного обсягу. За цим показником наше місто посідає 2 місце у Дніпропетровській області.

Створений у місті інвестиційний клімат сприяв також залученню іноземних інвестицій в економіку міста. Станом на 1 жовтня 2008 року цей показник становить 1,6 млрд. дол. США (104,6 % до початку року). Питома вага залучених іноземних інвестицій в економіку міста складає понад 4 % від загального обсягу внесених в Україну іноземних інвестицій. У Дніпропетровській області за цим показником Кривий Ріг займає перше місце і питома вага складає 48 % від загальної суми прямих іноземних інвестицій в область. Найбільше іноземних інвестицій по місту залучається в переробну промисловість – 51,2 % від загальної суми інвестицій.

Основними країнами-інвесторами залишаються Німеччина, Кіпр, Нідерланди.



За рахунок усіх джерел фінансування на будівництво об'єктів комунального та соціально-побутового призначення тільки за 11 місяців 2008

року освоєно капітальних вкладень на суму 134,6 млн. грн., у тому числі на будівництво житла – 34,8 млн. грн., об'єктів комунального господарства – 63,5 млн. грн., закладів охорони здоров'я, освіти і культури – 36,3 млн. грн.

Модель витрати-випуск являє собою одну з найбільше всебічних основ для аналізу, прогнозування економічної діяльності міста й регіону, оцінці різноманітних стратегій управління розвитком міста. Таким чином, при аналізі й прогнозуванні можна враховувати взаємозв'язки між галузями усередині міста й регіону.

На підставі вищезазначених звітів про роботу визначаються пріоритети соціально-економічного розвитку міста та заходи щодо виконання Програми соціально-економічного та культурного розвитку м. Кривого Рогу.

ЛІТЕРАТУРА

1. Осітнянко А.П. Планування розвитку міста / А.П. Осітнянко. – К.: КНУБА; 2005. – 386 с.
2. Яргина З.Н. Градостроительный анализ / З.Н. Яргина. – М.: Стройиздат, 1984. – 205 с.
3. Демин Н.М. Управление развитием градостроительных систем / Н.М. Демин. – К.: Будівельник, 1991. – 295 с.
4. Осітнянко А.П. Проблеми управління територіальним розвитком міста / А.П. Осітнянко, А.М. Мамедов // Містобудування та територіальне планування. – К.: КДТУБА, 1998. – № 2. – С. 32-36.
5. На трибуну сесії міської ради № 191-192 (20625-20626). – Кривий Ріг.: ЧГ, 2008. – С. 2.

Аннотация

В статье рассмотрены вопросы определения основных положений современного анализа относительно урбанизированных территорий.

Annotation

In the article the questions of determination of substantive provisions of modern analysis are considered in relation to the urbanized territories.