

УДК 711.5

кандидати архітектури Ідак Ю.В., Франків Р.Б.,
Національний університет «Львівська політехніка»

ТВОРЧИЙ МЕТОД ВИРАЖЕННЯ ЛЬВІВСЬКОЇ АРХІТЕКТУРИ СФОРМОВАНОЇ В ПЕРІОД ІСТОРИЗМУ ТА ТОТАЛІТАРИЗМУ

Виявлено спільність у підходах до вираження об'ємно-просторової структури об'єктів архітектури Львова сформованої в період кінця XIX – початку XX століть та періоду тоталітаризму – 1945-55 років. Окреслено основні композиційні прийоми та реальні межі творчих можливостей архітекторів у створенні і реалізації композиційних ідей. Виявлено, що розуміння незалежного досягнення форматворчих прийомів архітекторами львівської школи кінця XIX – початку XX століть та архітекторами сталінського періоду має важливе значення для розуміння цих явищ і в першу чергу для проблеми трактування спадщини тоталітарної архітектури в контексті міст Центрально-Східної Європи.

Ключові слова: *архітектура кінця XIX – початку XX століть, період тоталітаризму, архітектурні деталі, композиція, об'ємно-просторова структура, закономірності.*

Постановка проблеми. Існування архітектурних об'єктів так званої сталінської архітектури має неоднозначне трактування в контексті Центральної та Східної Європи, де процеси боротьби з тоталітаризмом та комунізмом мали особливо драматичну історію. Проте історія виникнення та розвитку творчої мови сталінської архітектури свідчить про її спорідненість із пошуками нових форм архітектурної виразності на Заході. Особливо цінним в цьому сенсі є вивчення таких пошуків у Східній Європі, яка може стати засобом переоцінки сталінського архітектурного досвіду в цьому регіоні, ставлення до якого зараз характерне негативною історичною пам'яттю.

Мета статті. На основі аналізу об'ємно-просторової структури визначити особливості та способи вираження архітектурно-просторової організації забудови Львова сформованої в період кінця XIX – початку XX ст. та періоду тоталітаризму – 1945-55 рр.; виявити їх спільні та розбіжні риси, а також сформулювати визначення онтологічної спільності їх творчого методу та специфіки образно-символічної мови.

Аналіз останніх досліджень та публікацій. Дослідження, які стосуються архітектурно-містобудівельних об'єктів не залишаються поза увагою і зараз. Аналіз джерел показав, що існує наукова необхідність дослідження

особливостей формування історичної забудови та опрацювання рекомендацій щодо методики її збереження. Це дає можливість характеризувати загальні тенденції у розвитку забудови міст. Методика аналізу об'ємно-просторової структури історичної забудови Львова опирається на теорію та принципи, які опрацьовані в численних працях вітчизняних і зарубіжних науковців М. Бевза [2004], Ю. Бірюльова [2008], В. Вечерського [1990], Е. Гутнова [1984], К. Зітте [1993], А. Іконнікова [1997], Р. Липки [1995], С. Лінди [1999], К. Лінча [1982, 1986], Б. Посацького [2001], О. Степанова [1975], Б. Черкеса [1999], З. Яргіної [1984] та ін.

Виклад основного матеріалу. Динаміка розвитку будівельної техніки першої половини ХХ ст. змінює уяву про масштаб часу, який необхідний для розвитку міст. Швидкісні індустріальні способи будівництва та зміна суспільно-політичних поглядів підштовхують архітекторів до зміни методів творчої діяльності. Нові ідеї потребують нових пошуків і у вираженні об'ємно-просторової структури архітектурної форми, яка нас, з одного боку захоплює, а з іншого – шокує відступом від класичних методів вирішення художнього образу.

До середини ХІХ ст. проблем цілісності витвору архітектури, інтеграції факторів, які впливали на її формотворення не існувало. Існували системи критеріїв, опрацьовані довготривалим досвідом закріпленим професійною і загальнокультурною традицією. Ці системи визначали і відношення до функції, і конкретні способи впорядкування та інтеграції форми [1].

В кінці ХVІІІ – на початку ХХ ст. у Львові підхід до архітектури був доволі прагматичним. Архітектура перш за все була фасадною площиною. Індивідуальність художнього образу забудови підсилювали за рахунок ґрунтового опрацювання деталей на площині стіни: стіна „одягалась” накладною декорацією із ліпнини декору та архітектурних деталей (рис.1). Стили окремих будинків об'єднувала ордерна система та використання традиційних будівельних матеріалів. Ні зміна форми віконних прорізів на поверхах, ні виділення рустом центрального ризаліту, ні різниця в оздобленні стін різних поверхів або різна форма обрамлень не порушувала однорідності фасадів, своєрідної повторюваності, відкритості їх композиції.

У львівській архітектурі 70-90-их рр. ХІХ ст. переважали стилеві спрямування класичного напрямку: користувалися попитом форми італійського та французького неоренесансу. Композиції фасадів будинків ґрунтувалися на принципах рівнозначності, рівномірності і симетрії, головна вісь або була відсутня зовсім, або слабо простежувалась. У композиціях фасадів переважала горизонтальність. Широкий вибір декоративних елементів давав можливість багато оздоблювати фасади. На зламі 80-90-их рр. відбулися зміни у розвитку

стильових спрямувань. Вже наприкінці 80-их рр. неоренесансні мотиви все частіше стали сполучатися з необароковими, а у 90-их рр. необароко стало домінуючим стильовим спрямуванням в архітектурі Львова. Змінюється композиція фасадів прибуткових будинків, зникає симетричність фасадного розв'язку, вертикальні членування починають переважати над горизонтальними [2].



Рис.1. Підсилення архітектурної виразності забудови сформованої в період кінця XIX – початок XX століть (проспект Т.Шевченка, Львів)

Для житлових будинків 1908-1914 рр. характерні виражена пластичність форм і монументальність, стилізація мотивів різних архітектурних стилів, застосування скульптурних та розмаїтих вінцевих елементів – високих дахів та куполів, щипців та аттиків.

У багатьох особняках кінця XIX століття помітний відступ від класичної схеми палацового будівництва й перехід до асиметричних композицій, зумовлених міркуванням зручності та функціональним призначенням приміщень [3].

В архітектурі Львова сформованої в період кінця XIX – початок XX ст. об'ємно-просторова організація фронтальної площини забудови легко прочитується та утворює своєрідність міста. Художню виразність, як правило, посилюють виразні властивості елементів об'ємної форми: *ризаліти, аттики, еркери, мезоніни, шпиль* та ін. та елементи в площині стіни – *міжповерхові пояски, карнизи, сандрики, портали*. Безпосередній вплив на формування композиції фронту забудови мають *колір, світлотінь, фактура* та *декор*, які різною мірою здатні візуально підсилити просторове положення декількох елементів головного фасаду, що розгруповують його загальний об'єм.

У перші роки XX ст. у Львові поширюється модерн (сецесія). На першому етапі львівський модерн позначений кількома загальними для

європейської архітектури формальними ознаками: підкреслено нетрадиційними формами, лінійним характером орнаменту, застосуванням поліхромії. Останній етап характеризувався переходом від формальних прийомів до більш своєрідних і індивідуальних архітектурних вирішень, поверненням до форм історичної архітектури [4].

Протиставили свої творчі ідеї модерну і еклектиці новаторські течії перших років післяреволюційного періоду. В архітектурі набуло поширення використання простих геометричних форм, кольору та нових матеріалів скла і металу [5]. Уже в період 30-их рр. відбувається розрив з основними принципами композиційної побудови 20-их рр. В архітектурі стають привабливими ті напрямки, для яких повернення до традиційних засобів архітектурної композиції і їх більш ґрунтовніше використання є важливим засобом вирішення ідейно-художнього змісту [6].

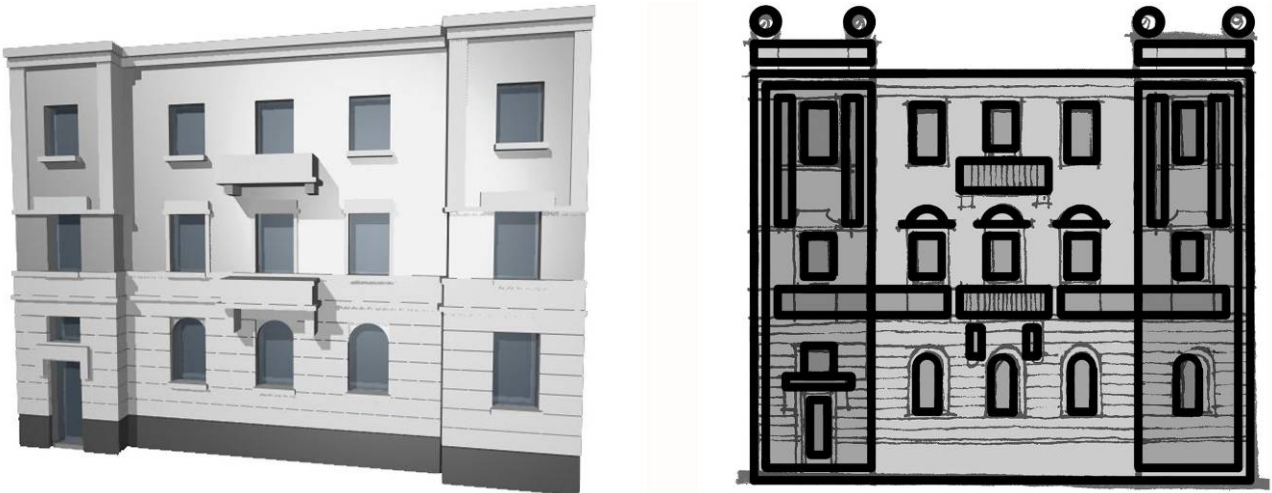


Рис. 2а. Стереометричне окреслення забудови сформованої в період кінця XIX–початку XX століть

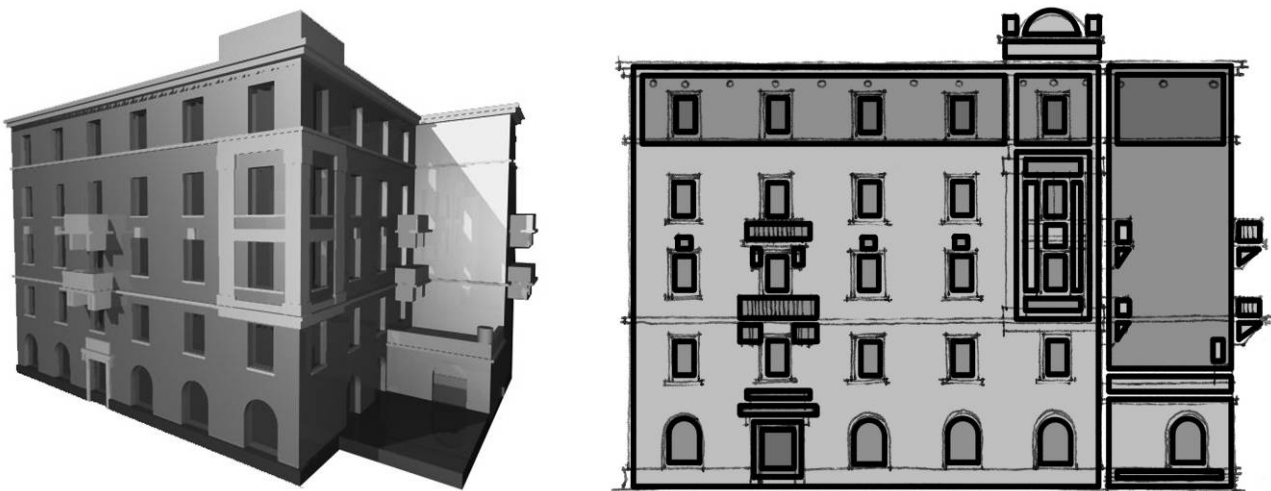


Рис. 2б. Стереометричне окреслення забудови сформованої в період тоталітаризму (на прикладі будинку № 1 по вул. Я. Мудрого)

В архітектурній теорії об'ємно-просторова структура є специфічним елементом архітектурної композиції, яка володіє об'єктивними закономірностями формоутворення. До її основних візуальних властивостей включено: геометричні характеристики форми, величину, положення в просторі, масу, колір, фактуру та світлотінь [7].

У забудові періодів історизму та тоталітаризму найпоширенішою є фронтальна композиція, в якій елементи і частини композиції розподілені по ширині та висоті. Глибинна координата має підпорядковане значення; виражається в архітектурних деталях, якими насичена фасадна площина і визначається положенням забудови в просторі, яке продиктоване необхідністю вписати „витвір” у вже сформоване архітектурне середовище на кут або в систему рядової забудови. Характер фронтальної композиції залежить від стереометричного окреслення фасадної площини та співвідношення її розмірів. Композиційні елементи складаються з простих геометричних вирішень, утворених паралельно-перпендикулярними площинами – кубом та паралелепіпедом. В окремих випадках в основі вирішення віконних проїм, сандриків та аттиків присутні форми організовані криволінійними поверхнями (рис. 2). В залежності від співвідношення величин архітектурні деталі є площинними та об'ємними.

Архітектурно-просторова організація елементів фасадної площини забудови, досліджуваних періодів, визначається відношенням до домінуючої осі та один до одного [8]. По відношенню до композиційної осі елементи можуть мати горизонтальну (*наприклад, карнизи, тяги, ритмічний ряд віконних проїм та ін.*) та вертикальну спрямованість (*наприклад, вісь ризаліту та порталу, ордерні системи та ін.*); по відношенню один до одного – нашаровуватися (*наприклад, міжповерховий поясок + балкон + портал, ризаліт – сандрики + ордерні системи та ін.*) (рис. 3) або знаходитися на деякій відстані один від одного (*наприклад, вікна, сандрики, балкони та ін.*), забезпечуючи при цьому певний порядок, структуру та взаємне розташування. Ці закономірності виступають як класичні засоби архітектурної композиції: єдність та підпорядкованість (*композиційні осі*), повторення (*ритмічні ряди елементів з однаковими формами або інтервалами*), пропорційність, колір тощо.

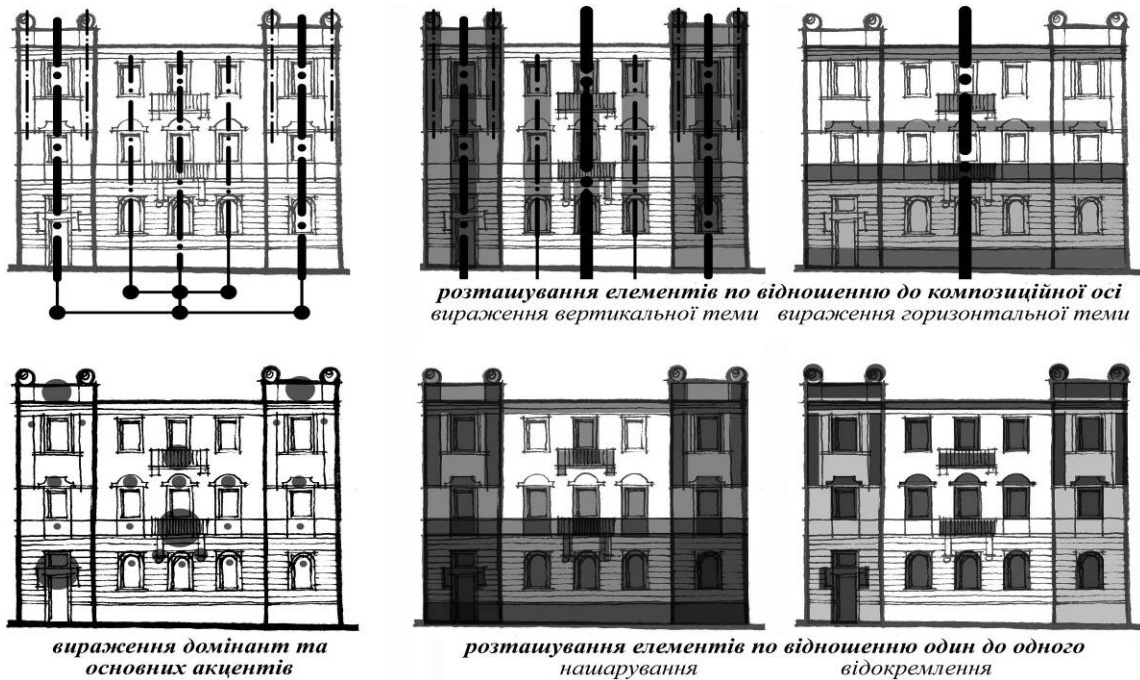


Рис. 3а. Закономірності архітектурно-просторової організації елементів фасадної площини (на прикладі забудови сформованої в період кінця XIX – початку XX століть)

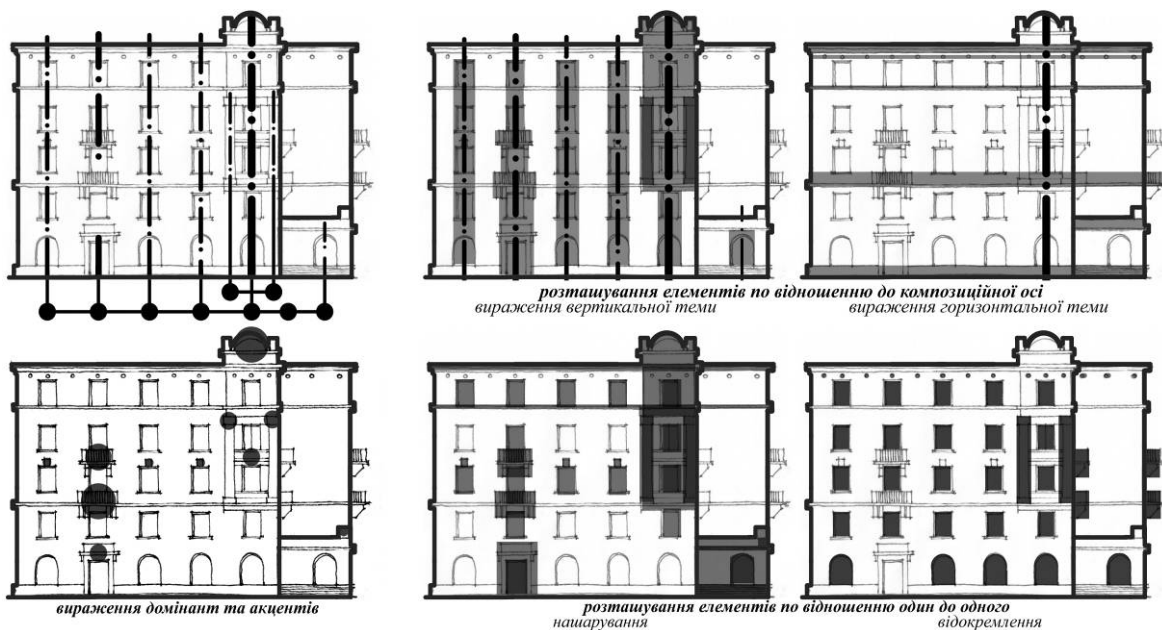
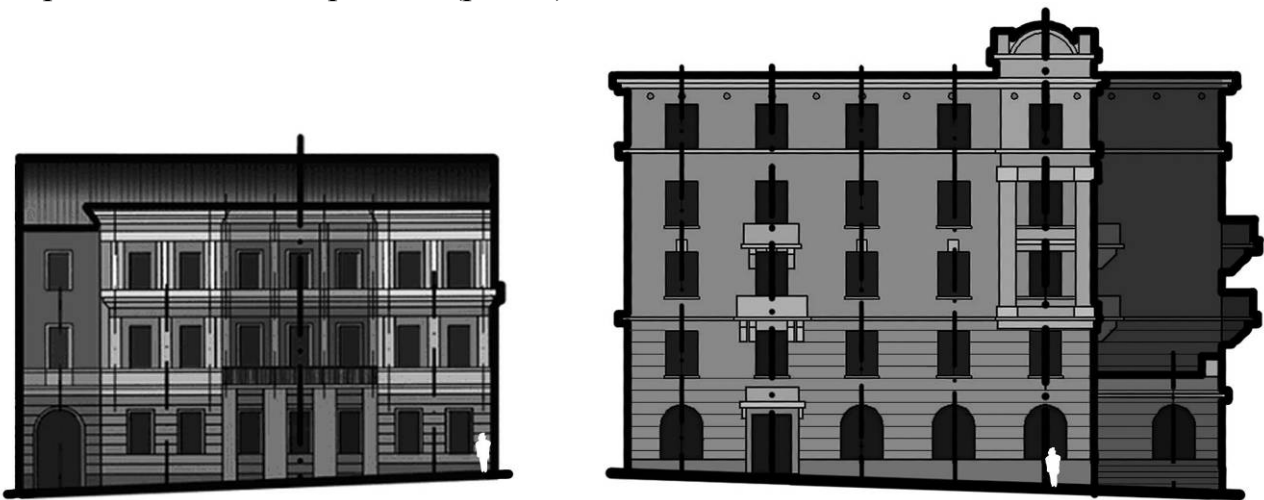


Рис. 3б. Закономірності архітектурно-просторової організації елементів фасадної площини (на прикладі забудови сформованої в період тоталітаризму)

Однією з основних властивостей об'ємно-просторової структури архітектурної форми є маса. В художньо-композиційному сенсі ця властивість розглядається як масивність із низкою особливостей: велика за розмірами будівля поряд із малою по відношенню до глядача сприймається масивною; розчленована – сприймається мізернішою за нерозчленовану (наприклад, подрібнене розчленування архітектурного об'єму зменшує масштаб, хоча

враження великої фізичної величини буде підсилене надлишком членувань); форма з однаковою кількістю матеріалу сприймається масивнішою чим з різною; максимальне використання проїм зберігає легкість форми; з двох рівних за величиною споруд буде здаватися вища та, яка має більше членувань, і, навпаки, чим малочисельні аналогічні по характеру членування (*наприклад, тяги*), тим споруда здається відносно нижчою, хоча значно більшою по масштабу; на масивність також впливає колір, фактура та матеріал з якого зроблена форма. Те ж саме можна сказати і про будинки, в яких по різному організована вхідна частина: будинок із звичайними дверима може здаватися більшим за будинок з багато оздобленим центральним ризалітом чи репрезентативним порталом (рис. 4).



Буд. по вул. С.Крушельницької
Фасад будівлі розчленований поперехово ярусами пілястр буде візуально збільшувати фізичні розміри будівлі і навпаки – фізичні розміри будуть зменшені, якщо на фасаді присутній ордер, що об'єднує два-три поверхи

Рис. 4. Особливості сприйняття фронтальної композиції
 (на прикладі забудови сформованої в період кінця XIX – початку XX століть та в період тоталітаризму)

Допоміжними, але суттєвими виразниками фронтальної композиції є світлотінь, колір та фактура. Всі три фактори завжди зустрічаються разом, так як без світла ми ніколи нічого не побачимо, будь-яка форма має свій колір, будь-який матеріал – свою фактуру. При цьому значення і роль кожного з них в композиції можуть бути різними в залежності від підбору кольорів, фактури матеріалу та інтенсивності чи характеру освітлення (рис.5).

Найбільш важливе значення переважно має світлотінь, за допомогою якої можна підкреслити форму та окремі її деталі. В наших географічних умовах при сонячному освітленні пластика горизонтальних елементів є виразнішою, ніж вертикальних.

Принцип колористичного вирішення залежить від стилю та ідеологічних

впливів. Колористичне вирішення відповідало тектоніці будівлі. Архітектурно важкий цоколь підкреслений темнішим кольором. Площина стіни фасаду будинку вирізняється легшою колористичною тональністю. Колір підкреслює архітектурні елементи та деталі. Для забудови Львова сформованої в період кінця XIX – початку XX ст. притаманна забудова, окремі елементи або площина стіни якої оздоблена плиткою, цеглою чи природнім каменем. Така забудова вирізняється багатством та індивідуальністю. Для забудови періоду тоталітаризму є характерним використання однотонного тиньку на всю площину фронтальної композиції.

Першорядним засобом архітектурної виразності в забудові Львова сформованої на межі XIX – XX ст. є *фактура*, яка на початку XX ст. витіснила декор. До прийомів komponування фактур в архітектурі Львова належать: пропорціонування (*взаємоузгодження розмірів площин, на яких застосовані контрастні типи фактур*), ритмізація (*повторення того самого типу фактури через певні проміжки*), членування (*поділ фасаду на окремі частини шляхом зміни типу фактури*) та акцентування (*виділення певним типом фактури окремих частин архітектурної форми*) [9].



Рис. 5а. Вплив світлотіні, кольору та фактури на формування фасадної площини (на прикладі забудови сформованої в період кінця XIX – початку XX століть)



Рис. 5б. Вплив світлотіні, кольору та фактури на формування фасадної площини (на прикладі забудови сформованої в період тоталітаризму)

Висновки. Наведений аналіз, дає змогу говорити про наявність очевидної спільності у творчому підході до інтерпретації класичної греко-римської класики представників течії львівського неоісторизму та архітекторів періоду тоталітаризму, яку прийнято називати сталінською. Індивідуальність визначається візуальними – кольором та відносними – масштабом характеристиками архітектурної форми в цілому.

Для них характерне досить вільне трактування декоративних та знакових засобів, монументальність та офіційність виражена у контрастах розвинених ордерних елементів та чистих поверхонь стін. До відмінних рис обох напрямків належать надання архітектурі монументального характеру (потужні стіни, які несуть навантаження виявляють монументальний об'єм), способом використання відповідних засобів архітектурної композиції: масштабу (споруди масивні – не масштабні до людини (на мою думку), деталі часто не співрозмірні між собою, проте відповідають масштабу загальної форми будівлі, а вікна відповідають масштабу внутрішніх приміщень), кольору (темно-сірий) та відношення архітектурної форми до окремих її складових.

Подальший напрямок дослідження. Наведені висновки не вичерпують тему дослідження спорідненості творчих методів в архітектурі львівського неоісторизму та тоталітаризму. Перспективним напрямком слід визнати дослідження міжвоєнного періоду (1918-1939 рр.), коли спільні риси між архітектурою тоталітарних режимів Європи, що якраз в цей час розвивались і архітектурними проявами львівської школи продовжували розвиватись.

Література

1. Иконников А.В. Функция, форма, образ в архитектуре / А.В.Иконников. – М.: Стройиздат, 1986. – 288 с.: ил. – С.54.
2. Лінда С. Житлове будівництво Львова у другій половині ХІХ століття / С.Лінда // Записки наукового товариства ім. Т.Г.Шевченка. - том ССХІІ – Львів, 2001. С.126-153. - С.130.
3. Трегубова Т.О. Львів. Архітектурно-історичний нарис / Т.О.Трегубова, Р.М.Мих. - К.: Будівельник, 1989. - 272: іл. - С.108; Бірюльов Ю. Мистецтво львівської сецесії / Ю.Бірюльов. – Львів: „Центр Європи”, 2005. – 184 с., 385 іл. - С.9.
4. Трегубова Т.О. Львів. Архітектурно-історичний нарис / Т.О.Трегубова, Р.М.Мих. - К.: Будівельник, 1989. - 272: іл. - С.140
5. Теория композиции в советской архитектуре / Л.И.Кириллова, А.А.Стригалева, С.О.Хан-Магомедов и др.; Под ред. Л.И.Кирилловой; ЦНИИ теории и истории архитектуры. – М.: Стройиздат, 1986. – 256 с.: ил. – С.19.

6. Там само. – С. 26.

7. Объемно-пространственная композиция в архитектуре. Под ред. А.В.Степанова и М.А. Туркуса. – М.: Стройиздат, 1975. – 192 с.: ил. – С.20.

8. Там само. – С. 23.

9. Казанцева Т.Є. Типи фактур в архітектурі Львова 1870-х – 1930-х рр. та принципи її сучасного збереження. Автореферат дис. ... канд. архітектури: 18.00.01 / Т.Є.Казанцева // Національний університет „Львівська політехніка”. – Львів, 2004. – 20 с. – С.7.

Аннотация:

В статье выявлено общность у подходах до выражения объемно-пространственной структуры объектов архитектуры Львова сформированной в период конца XIX – начала XX века и периода тоталитаризма – 1945-55 годов. Очерчено основные композиционные приемы и реальные границы творческих возможностей архитекторов львовской школы конца XIX – начала XX века и архитекторами сталинского периода имеет важное значение для понимания этих явлений и в первую очередь для проблемы толкования наследия тоталитарной архитектуры в контексте городов Центрально-Восточной Европы.

The summary:

The article revealed commonality in approaches to express the spatial structure of objects of city architecture prevailing during the late nineteenth - early twentieth centuries and the period of totalitarianism - 1945-55 years. The article outlines the basic compositional techniques and creative possibilities beyond the real architects in the creation and implementation of compositional ideas. Here is revealed an independent development of morphological techniques in Lviv school architects of the late XIX - early XX centuries and architects of the Stalinist period, that is important to understand and treatment of heritage issues in the context of totalitarian architecture of cities of Central and Eastern Europe.