

УДК 725.57

к. арх. Юрчишин О.М.,
Національний університет „Львівська політехніка”

ПРИНЦИПИ ПРОЕКТУВАННЯ ЗАКЛАДІВ ДОШКІЛЬНОГО ВИХОВАННЯ НАДМАЛОЇ МІСТКОСТІ ДЛЯ СІЛЬСЬКОЇ МІСЦЕВОСТІ

В статті розглянуто проблеми забезпечення дошкільним вихованням дітей в сільській місцевості. Проведено аналіз результатів дослідження, котрі дозволяють визначити підхід до вирішення проблеми шляхом модульного будівництва закладів дошкільної освіти.

Ключові слова: мережа, дитячі дошкільні заклади, садки, освіта, сільська місцевість, діти, місткість.

На сьогоднішній день все більше і більше батьків прагнуть суспільного виховання для своїх дітей (результати проведеного опитування показали, що 84% респондентів зацікавлені, щоб їх діти відвідували дитячий дошкільний заклад). Однак сьогодні існує ряд недоліків пов'язаних з функціонуванням мережі закладів дошкільного виховання. Велика кількість дошкільних закладів продана, приватизована через низький попит на них у 90-тих роках (через безробіття, низька народжуваність і т.д.).

В умовах сьогодення потреба в дитячих дошкільних установах виникає більше, ніж в половини сімей, в яких є діти дошкільного віку. Проте місць в дитячих дошкільних закладах на всіх не вистарчає.

Особливо гострою проблема забезпечення дітей дошкільним вихованням є у сільській місцевості, де з усіх раніше збудованих дошкільних установ функціонує лише 20%.

За останніми даними відділу статистики міста у Львівській області функціонує 554 дошкільних навчальних закладів, в яких виховується 53 374 дітей при кількості місць – 40 610 [1]. У сільській місцевості – 216 дошкільних навчальних закладів, у яких перебуває 7024 дітей. Загальна кількість дитячого населення від 0 до 6 років 142 572 дітей, з них 57 221 дітей – у сільській місцевості.

Середній відсоток охоплення дітей дошкільною освітою в області – 41%, в сільській місцевості цей показник складає лише 12%. За цим показником Львівщина значно відстає від загальнодержавного рівня, який становить 26% [2].

Основними причинами такого низького показника охоплення дітей дошкільною освітою в сільській місцевості стали: ліквідація колгоспів,

зменшення кількості дітей дошкільного віку, що в свою чергу спричинило зменшення кількості та занепад дошкільних навчальних закладів у сільській місцевості. Більшість з них були перепрофільовані або просто ліквідовані.

Тому, на сьогоднішній день, надзвичайно гострою постає проблема будівництва нових та відновлення функціонування існуючих дошкільних навчальних закладів, які призупинили свою діяльність. Слід зауважити, що значна кількість їх приміщень потребує капітального ремонту та реконструкції, чи першочергового відновлення цілого закладу.

З урахуванням стану дошкільної освіти та підвищенням інтересу населення до суспільного дошкільного виховання, визначено шляхи розвитку та модернізації діяльності дошкільних навчальних закладів області. В обласній цільовій програмі «Розвиток соціальної інфраструктури сільських населених пунктів» до 2015 роки стоїть завдання охопити якомога більшу кількість дітей дошкільною освітою за державними стандартами шляхом розбудови мережі сільських закладів дошкільної освіти.

Дослідження вітчизняної та закордонної проектно-будівельної практики дає підстави визначити можливі підходи до створення сучасної гнучкої мережі обслуговування дітей дошкільного віку.

На сьогоднішній день відомі праці пов'язанні з вивченням та розвитком дитячих дошкільних закладів, які базуються на вивчення педагогічно-психологічного аспекту: дошкільна педагогіка, вікова та педагогічна психологія; та архітектури: етапи розвитку архітектури дитячих дошкільних установ у світовій практиці, аналіз засобів виразності, стосовно до оформлення дитячих садків, функціональні аспекти, архітектурна композиція, кольорознавство, психологія зорового сприйняття.

Візуальне сприйняття вивчалось психологами та архітекторами у роботах: Ю.Б. Гиппенрейтера, М.Б. Михайлівської, В.А. Ганзена, та ін. Теоретичні аспекти формування архітектурного середовища розглянуті в роботах: Є.А.Гелла, О.В.Коноплевої, М.А.Полевичок та ін. Роботи: І.С.Назарової, А.Ю.Дунаєвського, Г.Н.Пантелєєвої та ін. стосуються проектування дитячих дошкільних установ.

Попри великий обсяг інформації та степінь дослідженості різноманітних аспектів дитячих дошкільних закладів, сьогодні у жодному разі не проводився аналіз думок сучасного споживача, які користуються послугами таких закладів і які без сумніву впливають на їх формування. Для детального вивчення проблем дитячих дошкільних закладів у сільській місцевості автором були проведені власні дослідження, які дозволили б отримати відповіді на ряд запитань.

Мета дослідження – визначити необхідність та доцільність проектування дошкільних закладів надмалої місткості в сільській місцевості.

Аналіз існуючих дошкільних закладів в сільській місцевості та соціологічне дослідження шляхом телефонного опитування та натурного обстеження випадкових сіл (мал.1), аналіз та порівняння дошкільних закладів малої місткості у закордонній практиці дозволили визначити новий підхід до формування мережі дошкільних закладів у сільській місцевості.

Розрахунок мережі дитячих дошкільних закладів (ДДЗ) проводиться згідно норм, якими передбачено забезпечення дітей дошкільними установами в межах 85%, в тому числі загального типу – 70%, спеціалізованого – 3%, оздоровчого – 12%. При відсутності даних по демографії слід приймати до 180 місць на 1 тис. чол.; при цьому на території житлової забудови розташовувати з розрахунку не більше 100 місць на 1 тис. чол., в тому числі 30-35% місць для дітей до 3 років і 65-70% місць для дітей від 3 до 7 років; для закладів надмалої місткості – 2-3 заклади на 1 тис. чол. Цей сумарний показник слід диференціювати на розрахунковий показник для дитячих закладів загального типу з денними групами і відповідний показник ДДЗ з цілодобовими групами і закладів спеціального призначення. [3]

В практиці проектування і будівництва сільських населених пунктів для кожного характерного району необхідно обґрунтовувати і застосовувати більш точні дані, що відповідають фактичній демографії і фактичним потребам місцевих норм розрахунку мережі дитячих дошкільних закладів. [4]

Радіуси обслуговування для споруд дошкільних установ у сільських поселеннях становить 500 м. [5]

Вибір типу споруди дошкільних установ лише в певній мірі та досить обмежено залежить від розмірів населеного пункту. Значно більший вплив на вибір типів споруд дитсадків має характер житлової забудови і тип населеного пункту.

В селах, селищах міського типу і в районах міст, які мають садибну чи малоповерхову забудову з малою щільністю населення (відповідно 1000 – 2300 м² жилої площі на 1 га), а також в населених пунктах протяжної конфігурації, в деяких районах забудови, які перетнуті перешкодами, оточених транспортними магістралями чи мають інакші обмежуючі радіус обслуговування фактори, може виявитися доцільним використання не максимальних по чисельності споруд дитячих закладів, а інакших, менших по чисельності типів споруд. [4]



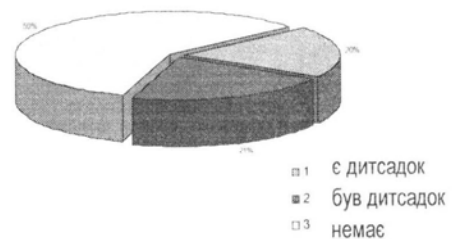
Мал. 1 Об'єкт детального аналізу

Натурне обстеження, що проводилося по селах Львівської області (Стрий – Львів) (мал. 2), показало недоцільність будівництва великих дошкільних установ. Серед 23 сіл було виявлено існування дошкільних установ лише у 10, з них лише в 3-х селах – заклади для дошкільнят функціонують. В решті сіл садочки знесли або вони функціонують не за призначенням.

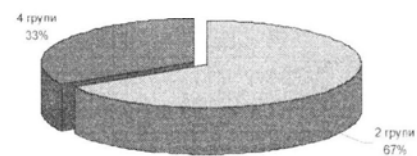
Телефонне опитування дало можливість охопити більшу кількість сіл. Таким методом було опитано 37 сіл Бродівського району (мал.2). З них лише 13 сіл були забезпечені закладами дошкільного виховання, 6 з яких не функціонує. Це в основному садки, розраховані на 2-4 групи.

Географія аналізу наявності гіпотетичної моделі ДДЗ (натурне обстеження)					
№ п/п	Населений пункт	Чи існує д/с	Х-ки приміщення	На скільки груп/ дітей	Примітки
1	2	3	4	5	6
1	Угерськ	○	△	4 / 80	
2	Пухеничі	□			
3	Лисятичі	⊗	△	4 / 80	
4	Тейсарів	⊗	△		спорзал
5	Пчани	□			
6	Вільхівці	□			
7	Туради	⊗	△	1 / 20	знесли
8	Дем'янка-Наддністрянська	□			
9	Заріччя	○	△	2 / 40	в одній з груп початкова школа
10	Заліски	□			
11	Жирова	○	△	2 / 40	другу доробили
12	Отиневичі	⊗	△	1 / 20	хата
13	Дуліби	⊗	△	2 / 40	початкова школа
14	Грусятічі	⊗	△	2 / 40	знесли
15	Нові Стрілища	⊗	△	2 / 40	не функціонує
16	Репехів	□			
17	Пятничани	□			
18	Соколівка	□			
19	Ходорківці	□			
20	Соколівка	□			
21	Лани	□			
22	Шпильчани	□			
23	Залісся	□			

Розподіл наявності ДДЗ по селах Львівської області (досліджено 60 сіл)



Розподілі ДДЗ по селах Львівської області по кількості груп



Мета дослідження: Перевірити запропоновану гіпотетичну модель на предмет можливого існування в навколишньому середовищі.

Вид дослідження: Натурне обстеження, телефонне опитування

Географія дослідження: Львівська область

Вибірка: Випадкова нековотована

Висновок: В межах даного дослідження гіпотетичної моделі на практиці не виявлено

Умовні позначення:



Мал. 2 Результати натурального дослідження дошкільних закладів сільської місцевості (Львівська обл.)

Проведені опитування в закладах на 2 групи показали, що у них не вистарчає приміщення пральні та приміщення зберігання продуктів. Проте це за умов якщо даний заклад обладнано туалетними.

Отримані результати проведених досліджень доводять недоцільність влаштування в сільській місцевості закладів малої та середньої місткості. Для

прикладу станом на 2007 рік у Перемишлянському районі 85% сіл потребують проекти дошкільних установ на одну групу, з них 50% місткістю до 15 дітей. Тому виникає потреба у проектуванні дошкільних закладів надмалої місткості для сільської місцевості.

Згідно чинних норм, до закладів малої місткості належать дитячі дошкільні установи, розраховані на обслуговування ними від 15 до 50 дітей. Тому всі заклади, розраховані на обслуговування менше 15 дітей, є закладами надмалої місткості (т.зв. *малокомплектні*).

Суть мережі закладів надмалої місткості в дошкільному вихованні полягає у створенні окремих групових осередків розташованих безпосередньо поруч із житлом. [6] Такі заклади можна організовувати як при реконструкції існуючої забудови, так і при новому проектуванні та будівництві. Вони можуть бути автономними, чи обслуговуватися при допомозі центру, котрий буде виконувати адміністративно-господарську функцію: приготування їжі, прання, медичне обслуговування, адміністрування.

Для створення дошкільного закладу надмалої місткості використана функціональна схема дитячого осередку традиційної дошкільної установи. До його складу повинні входити такі приміщення: групова, спальня, вбиральня, кухня-буфетна, приймальня. Проте можна об'єднати групову та спальню в одне приміщення за рахунок використання вмонтованих ліжок, що в свою чергу дає можливість зменшити загальну площу закладу, чи використовувати двоярусні ліжка, що дозволить зменшити площу спальні.

Дитячі дошкільні установи з самостійним обслуговуванням (автономні) – це садки надмалої місткості створені в житловому середовищі, які самостійно забезпечують себе необхідними послугами обслуговування (приготування їжі, прання) і проектуються із розрахунку 2-3 заклади на 1000 мешканців.[7] Такий тип дитячого садка слід використовувати при проектуванні в мікрорайонах, де не спостерігається висока щільність забудови та в сільській місцевості.

Висновки

1. Забезпечення сіл дошкільними установами на сьогоднішній день є вкрай низьким, що спричиняє до використання споруд, котрі не відповідають чинним нормам на проектування та санітарно-гігієнічним вимогам.

2. В зв'язку з появою нових альтернативних закладів дошкільного виховання, розширенням та врахуванням спектру потреб споживачів, стає можливим доповнення існуючої мережі дошкільного виховання закладами надмалої місткості (менше 15 дітей).

3. Опираючись на результати дослідження можна стверджувати, що введення нових типів закладів дошкільного виховання для сільської місцевості буде функціональним, дозволить вирішити ряд проблем, котрі виникли в

сьогоднішніх умовах, переглянути підхід до формування мережі дошкільного виховання.

4. Недоцільність проектування великих дошкільних установ у сільській місцевості опирається на результати проведеного опитування та натурного обстеження.

Література

1. Електронний ресурс: режим доступу - <http://www.stat.lviv.ua>.
2. Розвиток соціальної інфраструктури сільських населених пунктів// Обласна цільова програма – Львів, 2008.
3. Архитектурное проектирование общественных зданий и сооружений. – М., Стройиздат, 1980.
4. Король І.Г. Дитячі дошкільні заклади в сільській місцевості // Король І.Г., Світко В.А.– К., Будівельник – 1969.
5. Містобудування, планування і забудова міських і сільських поселень: ДБН 360-92**. Видання офіційне. – К.: Укрархбудінформ – 2002.
6. Юрчишин О.М. Принципи формування сучасних закладів дошкільного виховання надмалої місткості в житловому середовищі. О.М. Юрчишин// Сучасні проблеми архітектури та містобудування – К.: КНУБА – 2008. – № 20 –407-413 с.
7. Юрчишин О.М. Дитячі дошкільні заклади надмалої місткості в сучасних умовах містобудування/ О.М. Юрчишин// Досвід та перспективи розвитку міст України – К.: Діпромісто – 2008 – №15 –174-183с.

Аннотация

В статье рассмотрены проблемы обеспечения дошкольным воспитанием детей в сельской местности. Проведен анализ результатов исследования, которые разрешают определить подход к решению проблемы путем модульного строительства учреждений дошкольного образования.

Ключевые слова: сеть, детские дошкольные учреждения, садики, образование, сельская местность, дети, вместительность.

Annotation

The problems of providing preschool children in country areas are considered in this article. The research results are analyzed and allow determine the approach to solving problems through modular construction of pre-school education

Keywords: network, preschools, kindergartens, education, rural children, roominess.