

УДК 725.31+72.012

кандидат архітектури, доцент Шульга Г.М.,
Онуфрив Я.О., НУ «Львівська політехніка»

ОСОБЛИВОСТІ ФУНКЦІОНАЛЬНО-ПЛАНУВАЛЬНОЇ ОРГАНІЗАЦІЇ ТА РЕКОНСТРУКЦІЇ ЛЬВІВСЬКОГО ЗАЛІЗНИЧНОГО ТРАНСПОРТНОГО ВУЗЛА

Висвітлено особливості та проблеми функціонування львівського залізничного вокзального комплексу в структурі міста та описано комплекс заходів з реконструкції та впорядкування львівського залізничного транспортного вузла.

Проблема реконструкції та модернізації львівського залізничного вокзалу досліджувалась фахівцями на протязі багатьох років, проте особливо актуально вона постала сьогодні, оскільки Львів стає фактично основними залізничними «воротами» для відвідувачів з Євросоюзу. Власне це було поштовхом до проведення міською владою впорядкування та реконструкції привокзальної площі та вулиць Чернівецької та Городоцької.

Проект впорядкування та реконструкції привокзальної площі та вулиць Чернівецької та Городоцької був розроблений ТзОВ «АКД» на підставі «Схеми впорядкування території» (рис. 1), затвердженої рішенням №162 виконавчого комітету Львівської міської ради від 11 лютого 2011р.

Залізничний вузол у Львові – це багатофункціональний транспортний комплекс міжнародного значення, який включає пасажирський вокзал, вантажно-сортувальну станцію та локомотиво-ремонтний завод. Особливе значення має привокзальна площа, яка пов'язує залізничний і міський транспорт в єдиний механізм у планувальному каркасі великого міста [1].

В процесі проектування було проведено аналіз зарубіжного і вітчизняного досвіду реконструкції залізничних транспортних вузлів та на основі вивченого досвіду, аналізу й оцінки існуючих містобудівних умов території була розроблена концепція впорядкування та реконструкції привокзальної площі та вулиць Чернівецької та Городоцької. Концепція реконструкції передбачала:

- формування чіткого функціонального поділу території за призначенням;
- впорядкування системи транспортного та пішохідного руху;
- розроблення планувально-просторової схеми розміщення мережі торгових павільйонів та МАФів;
- організацію додаткових місць для паркування автотранспорту;
- організацію комплексного благоустрою території.



Рис. 1.Схема впорядкування території в межах привокзальної площі та вул. Чернівецької і вул. Городоцької

При розробленні проекту реконструкції львівського залізничного вузла основну увагу було приділено розробці схеми транспортного та пішохідного руху з дотриманням вимог ДАІ м. Львова та пропозицій Львівського обласного відділення українського фонду «Реабілітація інвалідів» [2]. На території привокзальної площі було запроєктовано рух транспорту таким чином, щоб уникнути пересічення пішоходів і транспортних потоків та забезпечити розподіл транспортного руху за видом та призначенням. У місцях активного руху пішоходів запропоновано цілий ряд заходів : пішохідні переходи обладнанні вказівниками, дорожніми знаками, турнікетами безпеки, дорожньою розміткою.

Схема організації транспортного руху передбачає розподіл видів транспорту по напрямку руху, по типу транспортних засобів та по тривалості у часі перебування на території привокзальної площі. В межах проекту було врахований проект реконструкції транспортного вузла на примиканні вулиці Чернівецької до магістралі загальноміського значення Городоцької розроблений ДП ДППМ «Містопроект».

Окрім цього, проектом запропонована альтернатива автомобільному транспорту – велосипедний рух. Пропозиція пройшла обговорення та дістала схвалення спеціалістами міжнародного семінару «Обмін досвідом про велосипедну інфраструктуру», який організувало та провело Німецьке Товариство Міжнародного Співробітництва (GIZ).

Головною транспортною проблемою на площі Двірцевій був стихійний рух автобусів приміського сполучення до якого долучалися автобуси крупно габаритні – міжнародного та міжміського сполучення. Проектом передбачено винос автостанції та розподіл міжнародних, міжміських та приміських маршрутів. Приміські маршрути курортного напрямку запропоновано винести на тимчасову зупинку на вул. Городоцьку.

Другою, не менш важливою, проблемою була мережа торгових павільйонів та МАФів. Розміщення торгових точок було невпорядкованим, без чіткої планувально-просторової схеми розміщення даних об'єктів на привокзальній площі. Що призвело до концентрації відвідувачів на території транспортно-пішохідного транзиту, таким чином затримуючи рух транспорту та пішоходів. Як наприклад: розміщення торгових точок, що не мали достатньої площі тротуарів або технологічних майданчиків (біля автостанції, біля кінцевої зупинки трамваїв, біля зупинок автобусів приміських маршрутів, біля міських автобусів).

Проектом передбачено на зміну дисперсній формі компактну лінійну форму організації комплексів обслуговування з виділенням функціональної зони у планувально-просторовій структурі всієї території. Запроектовано три групи торгових павільйонів уздовж вул. Чернівецької (див. рис.2а, б).

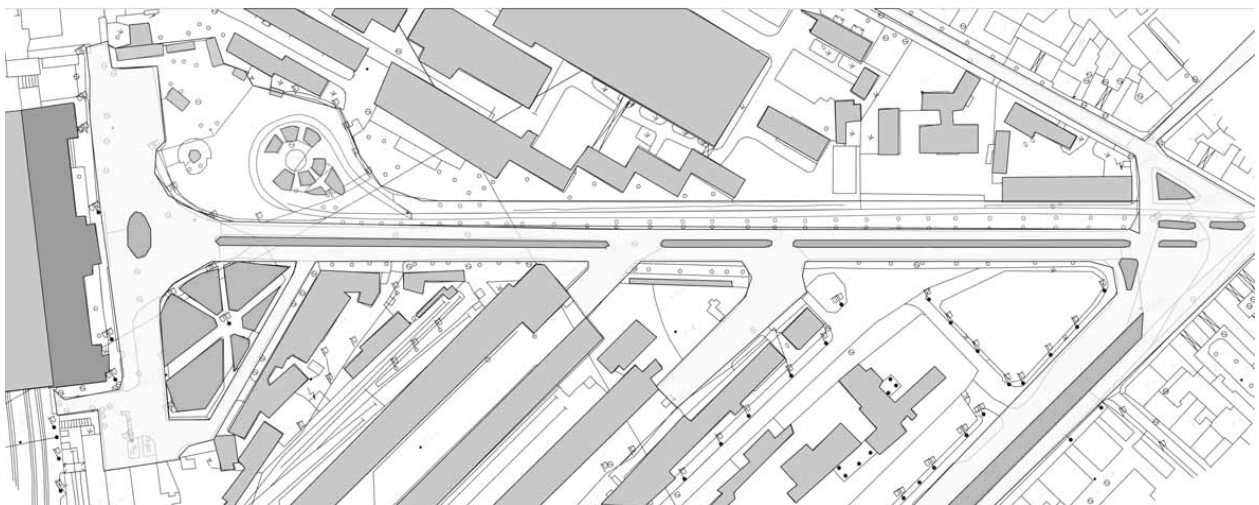


Рис. 2а. Схема генплану привокзальної площі та вулиць Чернівецької і Городоцької до реконструкції

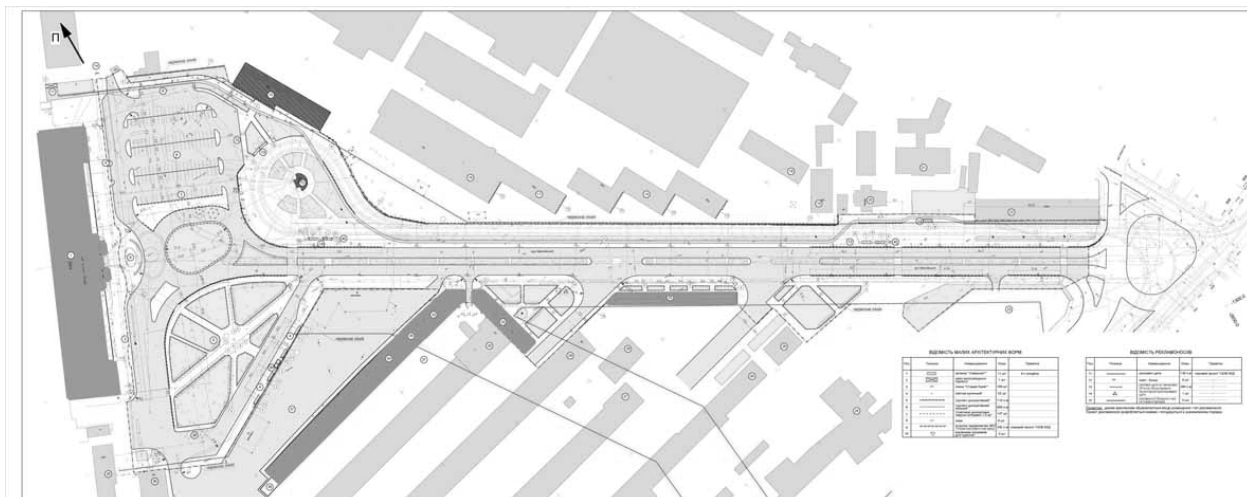


Рис. 26. Схема генплану проекту впорядкування і реконструкції привокзальної площі та вулиць Чернівецької і Городоцької (автор проекту - ТзОВ «АКД»)

З метою забезпечення розосередження різних пасажиропотоків було проведено функціональне зонування території з виділенням окремих зон для певної групи відвідувачів. Кожна зона, що прилягає до об'єкту відвідування – має свій окремий підхід.

Третьою проблемою, яку вирішує даний проект - стоянки легкового транспорту. Для вирішення даної проблеми передбачається організація двох стоянок за рахунок винесеної автостанції та території колишніх складів «Львівської залізниці».

На проєктованій ділянці передбачено комплексний благоустрій території, який полягає:

- облаштування пішохідних зон вуличними меблями, зупинками громадського транспорту, турнікетами, павільйонами для паркування велосипедів, елементами вулично-паркового освітлення, дотримуючись єдиного дизайнерського вирішення проєктованих об'єктів;
- відновлення старих зелених насаджень та формування нових газонів та квітників;
- в упорядкуванні системи рекламоносіїв (з врахуванням просторового сприйняття людини);
- заміна на новий матеріал мощення пішохідних зон та водночас збереження і відновлення (місцями) мощення бруківкою, зберігаючи автентичність даної території;
- виконання благоустрою з врахуванням особливостей людей з інвалідністю та вимог відповідних нормативних документів (в т.ч. передбачені пандуси). Додатково передбачаються автостоянки для обслуговування інвалідів

та маломобільних груп відвідувачів із відповідними інформаційними вказівниками;

- передбачається встановлення інформаційних табло, вказівників відповідно до міжнародних стандартів.

Проектом передбачена також реконструкція диспетчерського пункту кінцевої зупинки трамваїв із збереженням характеру силуету споруди, що став одним із символів привокзальної площі.

Реконструкція і впорядкування привокзальної площі та вулиць Чернівецької і Городоцької, згідно затвердженого проекту, на сьогодні відбувається швидкими темпами (рис. 3).

До кінця 2011 року планується завершити перший етап реконструкції. Повна реконструкція привокзальної площі та вулиць Чернівецької і Городоцької за розрахунками міської влади триватиме до 2022 року [3].

Початок першого етапу реконструкції



Завершення першого етапу реконструкції



Початок першого етапу реконструкції

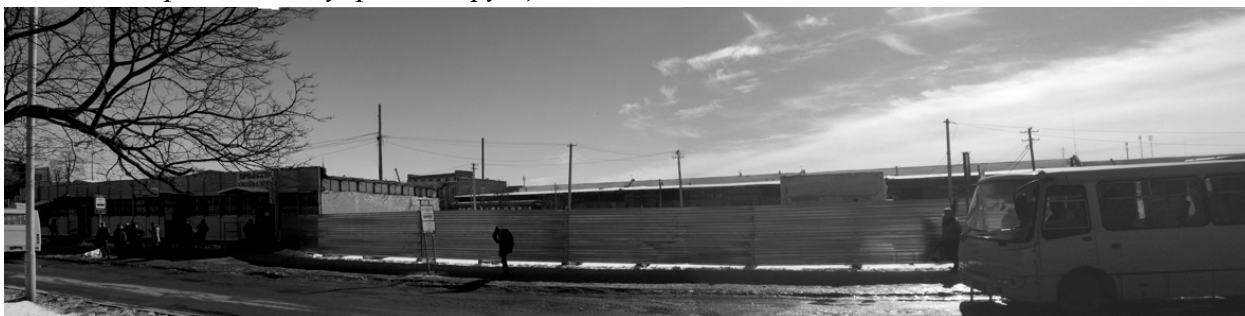


Рис. 3. Реалізація першого етапу впорядкування і реконструкції привокзальної площі та вулиць Чернівецької і Городоцької

Завершення першого етапу реконструкції

Рис. 3. (продовження рисунку) Реалізація першого етапу впорядкування і реконструкції привокзальної площі та вулиць Чернівецької і Городоцької

Список джерел інформації:

1. Русанова І.В., Посацький Б.С. Транспорт у містобудівній організації міста. - Київ НМК ВО, 1991.- 96 с.
2. ТзОВ «АКД». Загальна пояснювальна записка до проекту «Впорядкування і реконструкція привокзальної площі та вулиць Чернівецької і Городоцької». Том 1. - 10 с.
3. Доротич М. Реконструкція площі Двірцевої: автостанцію – до «Метро», замість МАФів – підсвітки та кущі. – газета «Високий замок». Випуск 09.06.2011. //http://www.wz.lviv.ua/articles/94323.

Анотація

В статті освещаются особенности и проблемы функционирования львовского железнодорожного вокзального комплекса в структуре города и описано комплекс мероприятий по реконструкции и упорядочения львовского железнодорожного узла.

Annotation

In the article the characteristics and problems of the railway station complex in the structure of the city are showed and the measures of reconstruction and arrangement of the railway transport hub are described.