

УДК 72.01

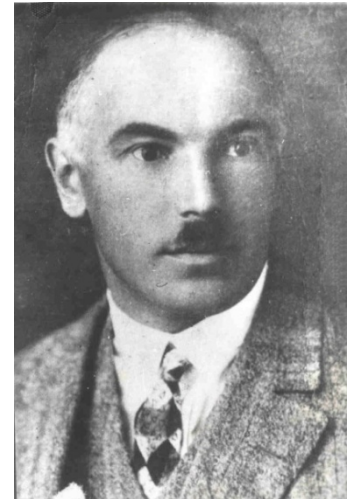
к. арх., доцент Л. Грицюк,
Національний університет «Львівська політехніка»

ІСТОРІЯ ТА СУЧАСНІ РЕАЛІЇ ПРОЕКТУ ЦЕРКВИ НА БОГДАНІВЦІ У ЛЬВОВІ АРХІТЕКТОРА ЄВГЕНА НАГІРНОГО

Розглянуто історичний контекст проекту церкви на Богданівці у Львові архітектора Є. Нагірного, який не був реалізований. Проаналізовано стилізоване рішення та актуальність його реалізації.

Ключові слова: архітектура, греко-католицька церква, Євген Нагірний.

Про архітектора та його епоху. Євген Нагірний народився 5 серпня 1885 року у селі Рудно біля Львова у сім'ї архітектора і громадського діяча Василя Нагірного. Його батько, який походив з бідної селянської родини, завдяки надзвичайній працелюбності та цілеспрямованості здобув освіту у Цюрихській політехніці, яку закінчив у 1875 р. Він був активним громадським діячем, який повністю віддав себе українському національному відродженню. Багато проектував, будував, організував кооперативний рух, брав участь у діяльності громадських організацій.



Василь Нагірний вніс великий вклад у розвиток сакрального будівництва, що базувалося на національних традиціях. Одним із перших намагався свідомо створити український стиль у мурованому сакральному будівництві. Особливістю його бачення українського стилю було те, що він прагнув у своїх творчих пошуках опертися не лише на галицькі, але і на київські традиції будівництва, демонструючи таким чином єдність галичан та наддніпрянців. Звідси у його проектах походив візантизм, адже для Василя Нагірного візантійська традиція була пов'язана перш за все із прийняттям християнства на Україні.

Євгеном Нагірним було запроектовано близько 510 об'єктів. З поміж них - 240 споруд – об'єкти сакрального будівництва, де 185 проектів – це церкви. Географія будівництва Євгена Нагірного є дуже широка: від околиць Кракова на заході до річки Збруч на сході, від Карпатських перевалів на півдні до Волині на півночі. Практично його діяльністю була охоплена вся територія Східної і Західної Галичини. Проектна діяльність Євгена Нагірного була представлена багатьма функціональними типами споруд – крім сакральних

споруд, це були проекти житлових будинків, Народних домів, клубів, шкіл, лікарень.

Постановка питання. Для українців Західної України однією з підвалин збереження їх ідентичності була приналежність до своєї церкви. Становище греко-католицької церкви на початку ХХ ст. захищалися особливою угодою – конкордатом (*concordat*) – між Польщею й Ватиканом від 10 лютого 1925р. Згідно конкордату була перепідтверджена юрисдикція греко-католицької метрополії у Галичині з місцем у Львові, хоча її діяльність обмежувалася трьома єпархіями: у Львові, Перемишлі і Станіславові.

Греко-католицька церква була найбільш впливовою організацією серед українства. Наприкінці 1930-х років церква налічувала 4 млн. вірних і понад 3 тис. парафій.

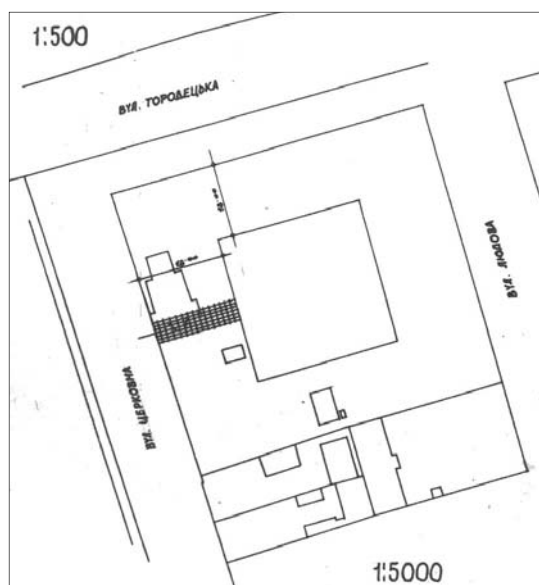
Переважно Є. Нагірним були запроєктовані невеликі церкви для однієї парафії. Як правило, парафії були невеликі, рідко чисельність родин перевищувала 50, отже церкви були розраховані на 200 – 300 парафіян. Фінансування будівництва здійснювалося часто лише за рахунок мізерних пожертв селян, що часто обумовлювало пуританство образу споруди, камерність розмірів і лаконізм прикрас.

Проте деколи конкретна містобудівельна ситуація примушувала шукати особливих вирішень. Часто це було пов'язано з тим, що громада замовляла будівництво нової церкви на місці або біля колишньої церкви. Не завжди містобудівельна ситуація була вигідною з точки зору орієнтації церкви щодо дороги або щодо сторін світу. Традиційно у комплекс церкви входили також цвинтар, дзвіниця, огорожа. Незмінним у будь-якому випадку завжди залишався принцип розташування церковної будівлі у центрі ділянки.

Обговорення питання. Євгеном Нагірним була запроєктована мурована церква для Богданівки у Львові. Церковна територія безпосередньо примикала до вулиці Городецької (тепер Городоцька) і обмежувалася з двох боків вулицями Церковною та Людовою (тепер Народною).

На ділянці вже була розташована невеличка дерев'яна церква початку ХХ ст., що примикала боковим фасадом до вулиці Церковної. Проектом передбачалася заміна старої церкви новою мурованою (мал. 1).

Мал. 1. Ситуаційний план ділянки, на якій



запроєктована мурована церква (по центру ділянки).

Головний вхід у церкву був запроєктований не з центральної вулиці Городецької, а з Церковної, забезпечуючи таким чином канонічне розташування храму відносно сторін світу.

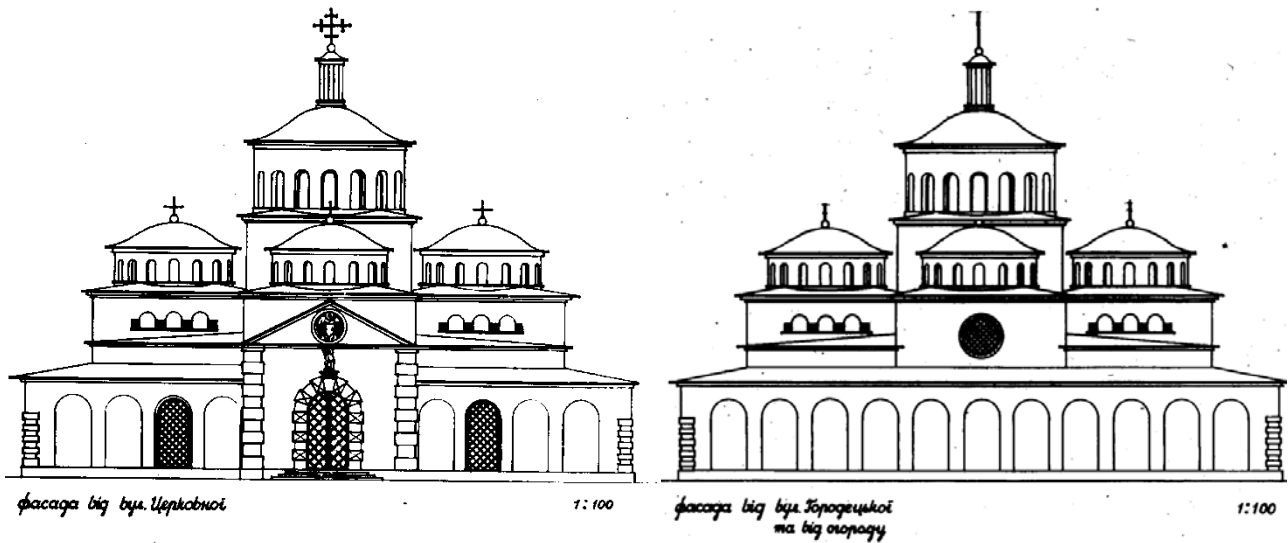
Церква Є. Нагірного для Богданівки являє собою хрестово-баневий багатонавний підтип. Хрестово-баневі церкви цього типу – це споруди з трьома апсидами та трьома навами (або з п'ятьма апсидами та п'ятьма навами), де у перетині поздовжньої та поперечної нав утворюється підбанний квадрат, який спирається на стовпи таким чином, що стіни цих нав виявляються поставленими на арки, вивільняючи квадратний або прямокутний у плані внутрішній простір.

Цей підтип поділяється на тринавні і п'ятинавні церкви. Кількість нав визначає кількість апсид, які у всіх проектах є лише півкруглими. У середньому розміри по поздовжній осі коливаються від 20м до 35м, а по поречній осі – від 11м до 30м.

Церква на Богданівці є п'ятинавною. Такі церкви представляють собою розвинений тип візантійського хрестово-баневого храму, де нави завершені півкруглими апсидами. Відповідно за планувальною структурою храми восьмистовпні, п'ятибаневі. Бані розташовані за принципом п'ятибаневої церкви: одна – у центрі композиції, чотири бокові вписані у квадрат навколо центральної бані. Храм є не дуже великим за своїми метричними характеристиками і квадратним у плані: 26м на 26 м. Будівля восьмистовпна, п'ятиапсидна, п'ятибанева.

Композиційною особливістю цієї споруди було те, що в основу планувального вирішення був покладений квадрат, на який спиралася головна баня. Метричні розміри цього квадрату ставали модулями, на основі яких будувалися розміри інших частин плану церкви. Це були своєрідні ключові моменти, наявність і розміщення яких було обов'язковим для того, щоб чітко окреслити геометричну схему.

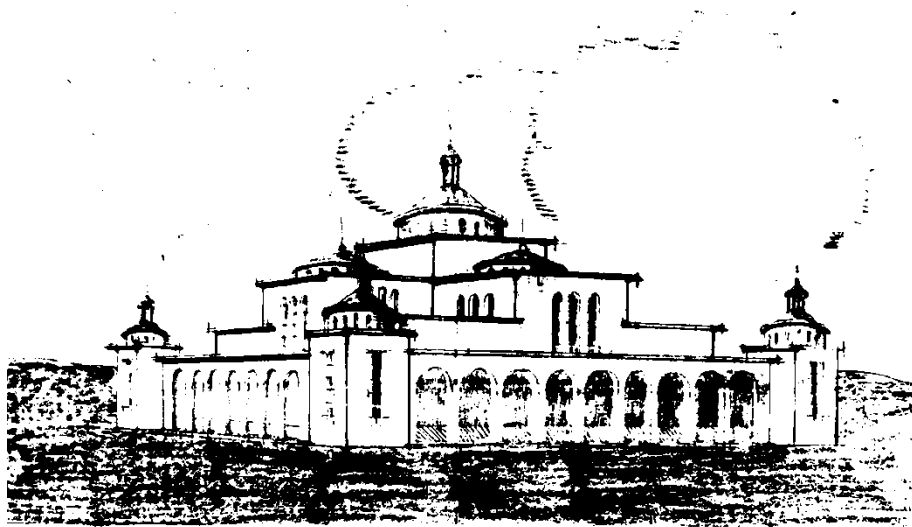
По стильовому вирішенню проект церкви на Богданівці належить до неовізантизму. Цей стильовий напрямок архітектор використовував доволі рідко. Виявлено лише два об'єкти, які можна охарактеризувати як такі, що виконані у стилі неовізантизму: церква у Прилбичах і церква на Богданівці у Львові. Для обох проектів характерні лапідарність, геометризм об'ємного вирішення, відсутність орнаменталізації, зведення до мінімуму архітектурного декору. Характерними ознаками є форма бань, які апелюють до традицій візантійського культового зодчества. За лаконізмом об'ємно-просторового вирішення ці церкви близькі до функціоналізму. Саме такою і є форма бані у нереалізованому проекті церкви на Богданівці: бані сплюснені на високих барабанах на круглій основі, які прорізані високими вікнами (мал. 2).



Мал. 2. Фасад церкви зі сторони вул. Церковної Мал. 3. Фасад зі сторони вул. Городоцької

Стрункості загальному силуету надає високий ліхтар над головною банею (типологічно подібний до завершення костелу Кларисок у Львові). По периметру будівлю оточує галерея з аркадами, що підходять з обох сторін до порталу головного входу. Портал завершений фронтоном з круглим вікном; по боках портал декорований рустом (мал. 3).

Для Богданівки Євгеном Нагірним були запроєктовані два варіанти споруди: по своєму архітектурно-планувальному та композиційному вирішенню обидві церкви були однотипними. Відрізнялися тільки декором та завершенням звисів даху, формою вікон. Найбільшою відмінністю було те, що у другому варіанті кожен кут галереї був завершений квадратною у плані вежею, яка також перекривалась банею візантійського типу. Таким чином, другий варіант проекту передбачав більш величну дев'ятибаневу композицію (мал. 4).



Мал. 4. Другий варіант церкви на Богданівці. Перспектива

Проект церкви на Богданівці, що був виконаний у 30-х роках ХХ-го ст., залишився нереалізованим, оскільки будівництво припинилося через початок Другої світової війни. Зведені були тільки фундаменти.

Висновок. Церкви Є. Нагірного проектувались як важливі доміанти у композиційній структурі населеного пункту, вони призначені активно впливати на силует села чи міста, вони є співмасштабними архітектурно-просторовими композиціями у планувальній системі кожного населеного пункту. Власне масштабність споруди, відповідність її реальним потребам громади стали одними з найважливіших рис творчості Є. Нагірного.

Великі обсяги церковного будівництва сучасності породжують цілу низку проблем. Серед недоліків проектування церков у 90-х роках ХХ ст. та початку ХХІ ст. перш за все вказується на гігантизм нових храмів, тобто невідповідність розмірів церкви реальним потребам релігійної громади, поквалітивність спорудження храмів, що не сприяє ретельному опрацюванню проектів та створенню відповідної проектної документації, низька якість будівельно-монтажних та оздоблювальних робіт, відсутність досвіду спорудження храмів, які б спиралися на прогресивне архітектурне та інженерне мислення, невідповідність розташування сучасних храмів у структурі міст та сіл.

Для сучасного архітектурного розвитку сакральних споруд одним із найважливіших джерел є архітектурна спадщина початку ХХ століття, а на території Західної України – до 1939р. На території Галичини саме Євген Нагірний вніс найбільший вклад у формування і розвиток культового зодчества даного періоду, що означає, що саме його спадщина зараз є предметом спеціальної уваги.

Одним із способів вирішення цих проблем є спроби відшукати нереалізовані проекти, створені до Другої світової війни та адаптація їх до сучасних містобудівельних умов та потреб громади.

Церковна громада Богданівки активно шукає шляхи відродження своєї церкви, де основним проектом розглядається проект мурованої церкви, автором якої є Євген Нагірний.

Творчість Є. Нагірного мала велике значення для сучасного йому архітектурного розвитку, він є одним із найвизначніших представників української архітектури міжвоєнного періоду, став одним з останніх із плеяди українських архітекторів, які проектували та реалізовували сакральні споруди у першій пол. ХХ ст. Напрацьовані Є. Нагірним планувальні та стильові схеми є актуальними до цього часу, вони лягли в основу становлення та розвитку сучасної школи української церковної архітектури.

ЛІТЕРАТУРА

1. Антонович Д. Із історії церковного будівництва на Україні – Прага: Видавництво Українського історично-філологічного товариства, 1925. – 24с.
2. Боньковська С. Хрещаті храми України (Питання походження і розвитку) // Записки Наукового товариства ім.Шевченка. Том ССХІ. Праці Комісії архітектури та містобудування. – Львів: Наукове товариство імені Шевченка у Львові, 2001. – С.179-224.
3. Грицюк Л.С. Еволюція стильових вирішень мурованих церков Євгена Нагірного // Тези ІІІ Міжнародної науково-практичної конференції «Динаміка наукових досліджень 2004». – Дніпропетровськ: Наука і освіта, 2004. – С. 3 – 5.
4. Завада В. До питання впливу Унії на сакральну архітектуру України // Теорія та історія архітектури і містобудування: Збірник наукових праць Державного науково-дослідного інституту теорії та історії архітектури і містобудування. Вип.5. На честь О. М. Годованюк. – К.: НДІТІАМ, 2002. – С.197 – 206.
5. Іванусів О.В. Церква в руїні. – Видання Св.Софії Релігійного товариства українців-католиків Канади, 1987. – С.322 – 332.
6. Криворучко Ю.І. Регіональні особливості розташування церков на території України // Вісник Національного університету “Львівська політехніка”.– Львів: Видавництво НУ “Львівська політехніка”, 2002. – №439 С.55– 62.
7. Патріарх Дмитрій. Церковне будівництво Західної України / загальна редакція Юрія Криворучка. – Львів-Жовква: Місіонер, 1998. – 68с.
Черкес Б., Грицюк Л. Возвращение Евгения Нагирного. // Архитектура СССР. – 1991. – №3. – С. 90-103.
8. Черкес Б.С., Грицюк Л.С. Архітектор Євген Нагірний. // Нагірні, Леви: історія родини. Статті, спогади, наукові розвідки, матеріали. Матеріали міжнародної виставки-семінару. – Київ: Скіфія, 2000. – С.135-140.

Аннотация

В статтє рассмотрен исторический контекст и нереализованный проект архитектора Е. Нагирного церкви для Богдановки во Львове. Проанализировано его стилевое решение и актуальность реализации.

Ключевые слова: *греко-католицкая церковь, Евгений Нагирный, архитектура.*

Annotation

Article considers historical context of the church at Bohdanivka, Lviv which had no been built upon completed and very stylish project by architect Yevhen Nahirnyi. Style of church projected as well as topicality of its completion are analyzed.

Keywords: *architecture, Yevhen Nahirnyi, Ukrainian Greek-Catholic Church.*