

УДК 711.4:712.2

Лукомська І.О.,

Національний університет «Львівська політехніка»

ЗІ СВІТОВОГО ДОСВІДУ АРХІТЕКТУРНО-ЛАНДШАФТНОЇ ОРГАНІЗАЦІЇ ДОЛИННИХ ПРОСТОРІВ ГІРСЬКИХ РІЧОК

Проаналізовано і дано оцінку світовому досвіду архітектурно-ландшафтної взаємодії міста і ріки в гірських районах. Для прикладу розглядаються три гірські міста, які розташовані в долині ріки.

Ключові слова: долина річки, прибережна зона, уріз води, функціонально-планувальні аспекти, ландшафтно-композиційні аспекти.

Вступ. З найдавніших часів річки визначали вибір місця розміщення поселень, що в подальшому впливало на динаміку і форму розселення на прибережних територіях. [2] Наявність води на території завжди була найважливішим чинником утворення міста. З історії містобудування відомо безліч прикладів, коли місто засновувалося в долині річки. У міру розвитку поселення ріка набувала різного значення в його структурі. [3] Про важливість ріки на території міста ми розуміємо вже з того, що перші держави, з історією яких пов'язане виникнення найдавніших міст, сформувались на території родючих долин великих рік: Тигру і Євфрату, Середнього Інду, Нілу, Хуанхе, а також передгір'їв Сирії, та Ірану вже на рубежі IV і III тисячоліть до Р. Х. [4]

Ріки завжди течуть по найнижчих місцях рельєфу і поселення в горах формувались переважно в низовинах. Тому характерним для гірських районів є розселення в долинах річок.

В зв'язку зі зміною господарської діяльності людини, активною розбудовою та розвитком курортних та житлових просторів Карпат, існують загрози порушення екологічного, функціонального та естетичного значення гірського середовища. Тому дослідження світового досвіду архітектурно-ландшафтної організації долинного простору гірських річок є актуальним для містобудівної діяльності в гірських районах України.

Проблеми урбанізації річкових басейнів в Україні досліджував доктор архітектури, професор Вадімов Вадим Митрофанович, професор кафедри архітектури будівель і містобудування Полтавського національного технічного університету ім. Ю. Кондратюка.

Метою цієї статті є висвітлення світового досвіду формування гірських поселень на річках. На прикладі трьох характерних міст автором проведена характеристика поселень, здійснений аналіз планувальних аспектів взаємодії міста з рікою і дана оцінка ситуації.

Виклад основного матеріалу. В даній статті виклад матеріалу проведено на основі аналізу архітектурно-ландшафтної взаємодії поселення і ріки на прикладі трьох міст.

1. Інсбрук, Австрія. Місто розташоване в Альпах на річці Інн, в широкій долині між високими горами. Крупний промисловий, туристичний, культурний та історичний центр. Населення – 117,9 тис. чол., площа міста – 104,91 км², густота населення – 1,124осіб/км². [5]

Територія міста була заселена постійно ще від часів Римської імперії. В четвертому столітті римляни встановили тут свою воєнну станцію, щоб захистити економічно важливий шлях Верона-Бренер-Аусбург. Інсбрук був важливою точкою переправи через р. Інн, міст через яку спроектовано ще в 1267р. Дорога через перевал Бреннер була найважливішою транспортною і комунікаційною ланкою між північчю і півднем, а також найлегшим шляхом через Альпи. Дохід від діяльності транзитної станції дав можливість місту розквітнути. [5]

Аналіз архітектурно-ландшафтної взаємодії міста з рікою.

Функціонально-планувальні аспекти. Інсбрук є компактним, зручним містом для мешканців і туристів. Тут добре розвинена транспортна і пішохідна мережа, є вокзал і аеропорт, загальноміських пляжів нема. Ріка перетинає Інсбрук і є головним джерелом води для міських потреб.

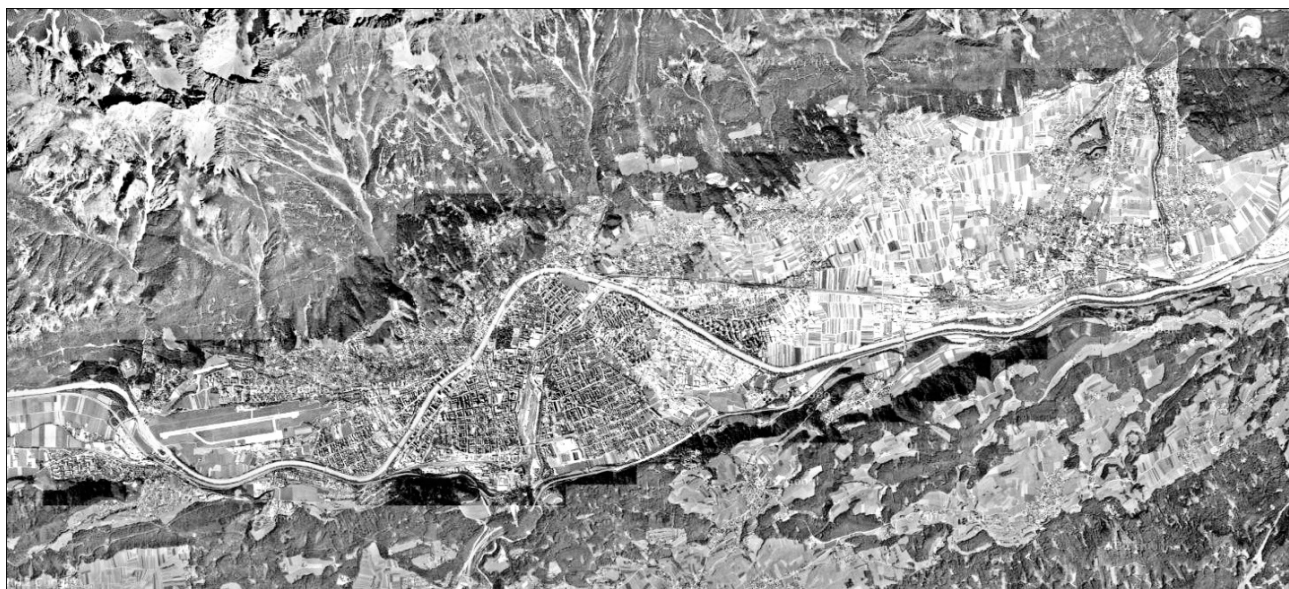


Рис. 1. Карта м. Інсбрук в долині річки. Супутникова фотозйомка.



Рис. 2. Карта м. Інсбрук в долині річки з ландшафтом.

Аналіз архітектурно-ландшафтної взаємодії міста з рікою.

Функціонально-планувальні аспекти. Інсбрук є компактним, зручним містом для мешканців і туристів. Тут добре розвинена транспортна і пішохідна мережа, є вокзал і аеропорт, загальноміських пляжів нема. Ріка перетинає Інсбрук і є головним джерелом води для міських потреб.

Річка Інн є правою притокою Дунаю довжиною більше 500км. Ширина долини в місці знаходження Інсбрука становить близько 7км. Територія міста видовжена вздовж ріки, деякі квартали розташовані на схилах гір. Основна частина міста разом з історичним центром знаходиться в місці, де ріка робить петлю. Ця територія розміщується на правому березі і є композиційним центром міста, що окреслюється рікою. Територія Інсбрука займає і лівий берег. Обидва береги Інну зв'язані автомобільними та пішохідними зв'язками – мостами. В межах міста русло річки зарегульоване і береги укріплені дамбами з пішохідними алеями на них, а далі від алей вздовж ріки пролягають автомобільні дороги. В прибережній зоні є парки і зелені території, але більшу її частину займає забудова. Міська забудова на території долини густа, особливо в центральній частині міста, а в тих кварталах, що розташовані на схилах гір, - щільність забудови менша.

Ландшафтно-композиційні аспекти. Рельєф території міста, що знаходиться в долині, в основному рівнинний, окрім тих зон, що знаходяться на схилах гір. Оскільки місто знаходиться в долині, воно має характерний краєвид для людського ока за рахунок гір, які височіють над територією Інсбрука. У місті висотної забудови нема, тому гори добре проглядаються. Велике значення для естетики краю має р. Інн. Вона надає місту особливого образу, тому що

нерозривно зв'язана з ним і протікає повз центр та історичну частину міста. Здебільшого забудова розташована близько до берегів, в основному за схемою: ріка – дамба з алеєю – дорога – тротуар – споруда. Часто вздовж пішохідних алей на дамбах насажені дерева.



Рис. 3. Вигляд на набережну і на м. Інсбрук.

Аналіз архітектурно-ландшафтної взаємодії р. Інн з Інсбруком показує, що, окрім джерела води для міста, вона має значне композиційне та естетичне значення, що робить місто затишним і приємним місцем для мешканців і туристів.

2. Вадуц, Ліхтенштейн. Вадуц – столиця князівства Ліхтенштейн, місто розташоване у верхів'ї р. Рейн серед Альпійських гір. Проживає в місті 5,1 тис. населення. Археологічні знахідки говорять про те, що поселення на території Ліхтенштейну існували ще до часів Римської імперії. Протягом довгого часу поселення існували на підвищеннях через постійної загрози розливу Рейну.

У 15 р. до н.е. Раєтія (назва походить від назви корінного населення) була підкорена римлянами і оголошена римською провінцією. На початку I століття н.е. були побудовані військові дороги, які вели з Італії уздовж правого боку долини Рейну до міста Брегенц (Bregenz). Римські селища уздовж цієї військової дороги з часом перетворилися на сьогodнішній Ліхтенштейн. [6] В історичних рукописах поселення Вадуц вперше згадується в 1150 році. [7]



Рис. 4. Карта м. Вадуц в долині ріки.
Супутникова фотозйомка



Рис. 5. Карта м. Вадуц в долині ріки з
ландшафтом.

Аналіз архітектурно-ландшафтної взаємодії міста з рікою.

Функціонально-планувальні аспекти. Вадуц є столицею королівства і розвиненим туристичним центром Європи, не дивлячись на те, що там немає аеропорту і залізничного вокзалу. По ріці Рейн проходить кордон між королівством Ліхтенштейн та Швейцарією. Вадуц розташований в долині ріки на правому її березі. Долина Рейну в місці розташування Вадуца від урізу ріки до схилів гір сягає всього 1,5км.

Вісь міста і сусідніх поселень формує основна дорога, яка проходить по долині вздовж ріки. Ця дорога пролягає на відстані 600-900м від Рейну, тобто на більшій відстані від ріки, ніж від підніжжя гір. Вадуц має видовжену форму відносно дороги. Маленьке містечко не має чітких кордонів з сусідніми населеними пунктами, які розміщуються вздовж вищезгаданої осі. Сельбищна зона міста разом з центральною частиною розташовується ближче до підніжжя гір. В загально-міському центрі є як історичні, так і сучасні споруди висотою в декілька поверхів, даліше від центру житлова забудова представлена садибними

будинками. Щільність забудови нерівномірна. На території прибережної полоси забудови нема, вона використовується, як сільськогосподарські угіддя та зелена зона.



Рис. 6. Вигляд набережної в м. Вадуц.

Ландшафтно-композиційні аспекти. Красивий ландшафт в долині між горами та маленькі масштаби приваблюють туристів та людей, які хочуть відпочити. Естетику міста створюють гори, які проглядаються крізь споруди малої поверховості. Невелика кількість населення міста і самого королівства та широка долина ріки є причиною масштабних зелених територій в місті та широких природних ландшафтів вздовж річки. Ці ландшафти знаходяться зразу на приміській території, створюючи рекреаційну зону між містом і рікою, дають можливість побачити красу річкового пейзажу, незабудованого і незарегульованого людиною русла.

З аналізу м. Вадуц видно, що на відміну від Інсбрука, р. Рейн протікає збоку від території міста, проте має велике функціональне, а також естетичне значення, як приміська зона.

3. Канмор, Канада. Місто на південному заході провінції Альберта з постійним населенням 12 тис. чол. Канмор розташований в долині р. Боу серед гір на самій границі національного парку Банф, завдяки якому в місті розвинена туристична індустрія. Канмор був названий в 1884. В 1886 королева Вікторія отримала статут видобутку вугілля в місті, і в 1887р. була відкрита перша шахта. А на початку ХХст. в долині р. Боу багато вугільних шахт почали закривати. Поселення, що були поблизу почали ліквідуватись і їх мешканці стали мешканцями Канмору та Банфу. Муніципальний статус малого міста Канмор отримав у 1965р. Користуючись можливостями, що відкрилися в 1988 році від зимових Олімпійських ігор, жителі Канмор перетворили невелике

шахтарське містечко з колись невизначеним майбутнім у міжнародний туристичний центр, заробляючи репутацію передового досвіду та інновацій. [8]



Рис. 7. Карта м. Канмор в долині ріки. Супутникова фотозйомка.

Аналіз архітектурно-ландшафтної взаємодії міста з рікою.

Функціонально-планувальні аспекти. Ширина долини р. Боу, в якій розташовується м. Канмор сягає приблизно 5км. По долині проходить автомагістраль, яка перетинає місто, і воно має витягнуту форму, розкидане вздовж неї. Після перетину річки магістраль проходить на відстані приблизно 1км від урізу води. Основна частина міста розташована на лівому березі між



Рис. 8. Вигляд прирічкової території в м. Канмор

річкою і магістраллю, а деякі житлові масиви виходять за ці границі. Крім перетину річки магістраллю є всього один автомобільний міст та один пішохідний, які зв'язують правий берег з лівим. Каркас вулиць і доріг здебільшого правильної форми, напрямок якій задається відносно сторін світу та основної автомагістралі.



Рис. 9. Карта м. Канмор в долині ріки з ландшафтом.

Р. Боу тече досить хаотично, утворюючи багато островців, а також в долині є багато озер. В прибережній зоні переважно залишені природні зелені території, які мають відпочинкову і прогулянкову функцію, вздовж берегів проходять дороги. Забудова розміщується на значній відстані від берегів, приблизно 100м і більше. Проте в деяких місцях садибна забудова розташована близько до урізу води, на відстані приблизно 30-50м, тому в тих місцях береги укріплені

дамбами з прогулянковими алеями на них.

Ландшафтно-композиційні аспекти. Хоча річка і перетинає місто, вона не проходить через загальноміський центр і більшість забудови віддалена від неї. Тому образ міста творять в основному численні водойми та гори, вкриті снігом, які добре проглядаються, так як місту характерна переважно одно- та двоповерхова забудова, а також ландшафт, який багатий на ліси. Прибережна зона р. Боу в основному не забудована, має природні береги з рідними їй лісами і зеленими зонами. Як було сказано уже вище, на деяких ділянках берегів є укріплення, яке створене з природного каменю. Такий ландшафт створює образ недоторканої гірської природи.

Аналізуючи архітектурно-ландшафтну взаємодію Канмора і р. Боу бачимо, що річка створює в місті рекреаційну зону ідентичної природи і має характерне естетичне значення.

Висновок.

З аналізу світового досвіду взаємодії поселення з річкою в гірських районах на прикладі трьох міст видно, що така річка відіграє важливу, в більшості позитивну роль у функціональній і планувальній структурі міст та в природному ландшафті. Ріка визначає вибір місця поселення і є джерелом води для життя і діяльності мешканців протягом всієї його історії.

Оскільки вода вибирає собі найлегший шлях, то в горах вздовж річок найчастіше проходять основні дороги, відносно яких і формуються поселення та шляхи до них. Форма русла часто визначає планування поселення, коли разом з основною дорогою уздовж річкової долини формує основну планувальну вісь.

Світовий досвід показує, що прирічкові території є особливим структурним елементом поселень. Ріка активно взаємодіє з міською архітектурою та ландшафтом. Вона впливає на вибір місця та проектування набережних, сельбищних, рекреаційних та зелених зон міста, а також є вагомим естетичним чинником. Прирічкові території є цінними ще й своєю родючістю, тому часто використовуються для сільськогосподарської діяльності. З негативного боку вона може становити загрозу затоплень поселень, що змушує проводити в містах гідротехнічну діяльність.

Дослідження цього питання є допомогою для аналізу містобудівної ситуації в поселеннях українських Карпат і для вибору в них методів подальшої архітектурної діяльності..

Література:

1. Вадімов В.М. Город и река (планировочные аспекты). – Полтава: Археология, 2000. – 214 с.: ил. 67. – Библиогр.: 179 поз.
2. Вадимов В.М. «Некоторые особенности районирования прибрежных территорий как объектов градостроительного проектирования» Наукотехнічний збірник «Коммунальное хозяйство городов» 18.08.2000р.
3. Козлова О.Е. «Ландшафтообразующие факторы архитектурно-пространственного формирования приречной территории (на примере юного федерального округа). «Архитектон» №24, 2008р. (<http://archvuz.ru/about/>)
4. Бунин А.В. История градостроительного искусства. – Москва: Государственное издательство литературы по строительству и архитектуре, том1, 1953.

5. Вільна енциклопедія Вікіпедія, Інтернет-сторінка <http://ru.wikipedia.org/wiki/%D0%98%D0%BD%D1%81%D0%B1%D1%80%D1%83%D0%BA>
6. Інтернет-сторінка <http://www.furstentum.info/index.php>
7. Інтернет-сторінка <http://www.about-liechtenstein.co.uk/villages/vaduz/history.html>
8. Інтернет-сторінка <http://www.canmore.ca/About-Canmore/History/>

Аннотація

В статті проаналізовано і дано оцінку мировому досвіду архітектурно-ландшафтного взаємодіяння міста і річки в гірських районах. Для прикладу розглядаються три поселення, розміщені в горах в долині річки.

Summary

The world experience of city and river architectural and landscape interaction is analyzed and evaluated in this paper. Three mountainous settlements in the river valleys are considered as an example.