

УДК 711.455 : 72 (092) : 725.87 : 725.751 : 725.763 : 725.84 : 725.89 : 725.012.183
“18/19”

к. арх. О.В. Мер'є,
Національний університет „Львівська політехніка”

АРХІТЕКТУРА КУОРТУ НЕМИРІВ ХІХ – ПЕРШОЇ ПОЛ. ХХ СТ.

Анотація: представлено дослідження архітектури курорту Немирів ХІХ – першої половини ХХ ст.

Ключові слова: архітектура, курортна забудова, проекти.

Постановка проблеми. Архітектура курорту Немирів ХІХ – першої половини ХХ ст. залишилася поза увагою українських та закордонних дослідників. А оскільки творчі здобутки архітекторів минулого відіграють важливу роль для вишколу сучасних фахівців, тому вважаємо за доцільне висвітлити творчість архітекторів та будівничих, які формували образ вищезазначеного курорту.

Аналіз останніх досліджень і публікацій. Про історію містечка Немирів дізнаємося із географічного словника другої половини ХІХ ст. [14], путівника З. Гаузера [9], проте, ці матеріали мають другорядне значення, оскільки не були доповнені фотографіями чи описами, а також іменами авторів проектів курортної забудови. Планувальну структуру Немирова досліджувала к. арх. С. Топилко [8]. Вагомими для написання статті стали архівні матеріали Центрального державного історичного архіву України у м. Львові [1–7; 15; 18–20; 22–25], Національного цифрового архіву Республіки Польща [16; 17; 21; 27–31].

Постановка завдання. Введення в науковий обіг фактологічних та аналітичних матеріалів про архітектуру курорту Немирів ХІХ – І пол. ХХ ст.

Виклад основного матеріалу. Немирів – селище міського типу Яворівського району Львівської області, розташоване за 22 км на південний захід від міста Рава-Руська, на річці Смердич (південний захід українського Розточчя). У середній частині території Немирова розташовані міська забудова (262 м) [14]. Як зазначає к. арх. С. Топилко: „Аналіз кадастрових планів Немирова з 1929 року дав змогу виявити збережену планувальну структуру. У Немирові, архітектурно-планувальна структура якого належить до розвиненого типу, ринок зберіг правильну квадратну форму з ратушею посередині, чітко розпланованими є приринкові квартали. Західна частина містечка є дещо zdeформована за рахунок розташування там єврейської діляниці, що тулиться навколо площі з (мурованою) синагогою. Із заходу, сходу та півночі – по периметру містечка, повторюючи обриси валів, проходить тепер дорога. Місцерозташування

сакральної споруди (йдеться про мурований костел Св. Духа, який первісно називався на честь Св. Трійці, що походив з 1640 р.), що знаходиться у північній частині містечка, збігається з даними з карти Ф. Міґа [13]. Сакральна споруда, розташована у південно-західній частині Немирова (мається на увазі мурована церква Св. Марії 1669 р.), очевидно була збудована у пізніший період” [8, с. 261–269]. Проте, Немирів прославився, насамперед, завдяки однойменній оздоровниці відомій як *Немирівські Купальні* (245 м), розташованій за 3 км на південний захід від ринку містечка. Цей бальнеологічний курорт діє з 1814 р. біля 4-х сірководневих джерел (аналог Мацести), які належали до кращих в Галичині. З 2-х джерел постачали воду для купань. У 1815 р. Ігнатій Гіляра гр. Мощинський – тогочасний власник Немирова, звів перший заклад лазень з 8-ма кімнатами і 10-ма лазничками з 20-ма дерев’яними ваннами [14, с. 94; 9, с. 163]. В 1815 р. зведено також другий будинок, в 1816 р. – третій, в 1817 р. – окремий будинок для євреїв з 30 кімнатами і 40 ваннами [14, с. 94]. Про їх місцезнаходження довідуємося із кадастрових карт містечка Немирів, які датуються 1856 р., проте, на них чітко простежуються два різні періоди забудови, в т. ч. і різні будівлі лазень (рис. 1; 2–б).

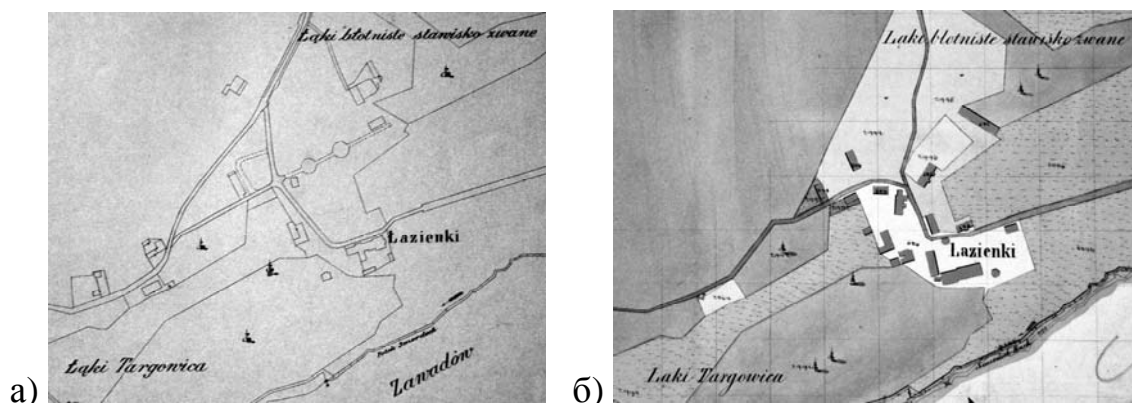


Рис. 1. Кадастрові карти Немирова 1856 р.: а) [5, арк. 4]; б) [1, арк. 5].

Відомо також про існування лазничок «Базар», що були розташовані при дорозі (рис. 2–а). Це була прямокутна в плані будівля, накрита двосхилим дахом. Після великої пожежі, яка в 1834 р. зруйнувала містечко, Купальний Заклад почав занепадати [14, с. 95]. Аж у 1870 р. в оздоровниці зведено дерев’яний зал для забав та театр [14, с. 94; 26; 27] (згідно листівки у цій будівлі був також ресторан) (рис. 3), стовпно-рамової конструкції, у „швейцарському стилі” [26; 27]. Були також дерев’яні альтани стовпно-рамової конструкції, в одній з яких функціонував розташовувалось джерело „Олександра” (рис. 4). У літній період сюди прибував сам граф. В наступні роки і аж до 1834 р. було зведено ще кілька будинків. У 1834 р. тут перебувало

200 гостей [14, с. 94]. Не втратили своєї актуальності лазні і у I чверті XX ст., сюди й надалі приїздили видатні особи, напр., львівський архієпископ митрополит Болеслав Твардовський у 1938 р.

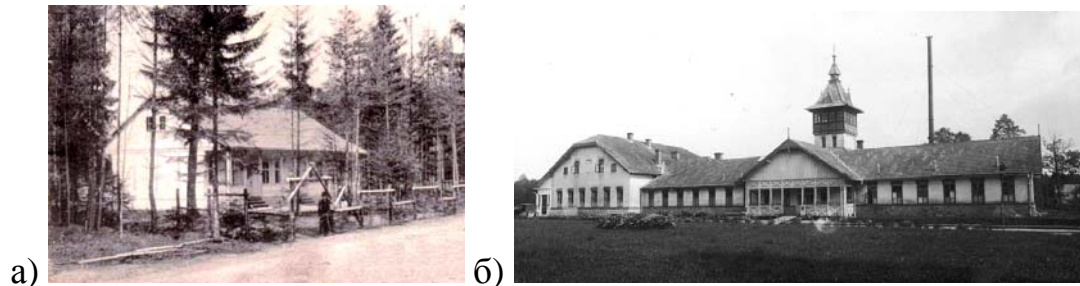


Рис. 2. Будівлі оздоровниці Немирів: а) Лазнички «Базар». Листівка. За: [10]; б) Лазня в Немирові [28].



Рис. 3. Театр та ресторан в курорті Немирів [26; 27].

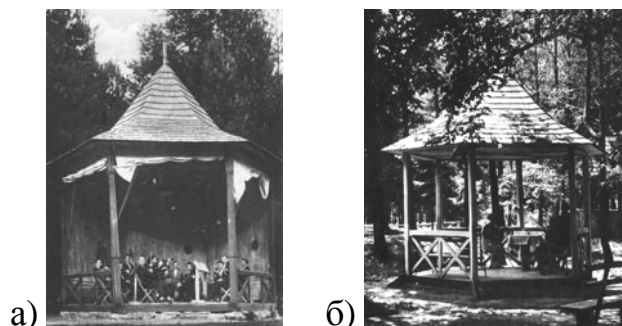


Рис. 4. Дерев'яні будівлі курорту Немирів: а) [16]; б) джерело „Олександра” [30].

Поступово на теренах курорту починають зводити розкішні вілли та пансіонати. Так, у 1925 р. архітектор Леон Адольф Бордон запроєктував дерев'яно-мурований житловий будинок для п. Л. Білінського при Купальному закладі. Проект затверджено у Львові 02.IV.1925 р. Опис згідно проекту (рис. 5) [20, арк. 6–9]: загальні розміри плану – 26,90 x 16,04 м; планувальна структура – коридорного типу. Об'єкт двоповерховий з мансардою та горищем, накритий мансардним дахом. Доступний з 4-х сторін будівлі, при чому головний та бічний фасади – із парадними ганками, над якими здіймались балкони на другому поверсі та мансарді – з аналогічним архітектурним вирішенням. На першому поверсі було 13 приміщень, ванна кімната та 2 туалети. У його вирішенні поєдналися елементи історизму та „садибного стилю”.

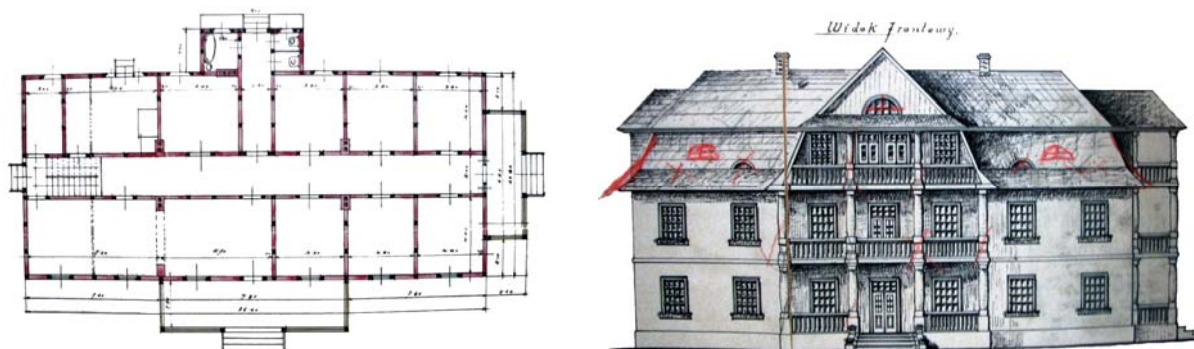


Рис. 5. План та фасад дерев'яно-мурованого житлового будинку для п. Л. Білінського при Купальному закладі в Немирові, арх. Л.-А. Бордон [18, арк. 6–9].

Автор також виявив проект пансіонату „Лобзов'янка” п. Емілії Риклівни та Владислава Цирека, виконаний будівничим Едмундом Виробою у 1926 р. (рис. б). Опис згідно проекту [12, арк. 4–5]: загальні розміри плану – 24,20x18,10 м, об'єкт дерев'яний, ззовні тинькований. Планувальна структура – змішаного типу. Пансіонат двоповерховий з цоколем, мансардою та горищем. Кожен поверх висотою 2,80 м і лише цокольні приміщення були висотою 1,80 м. У мурованому цоколі, доступному прямими одномаршовими сходами із входом з двору, товщина стін якого була 0,60 м, розташовувались пивниці та холодильна камера, запроектована в його наріжнику. Пивниці складались з трьох приміщень, розташованих на одній осі, одне з яких було відокремлене (розмір плану – 4,10x3,60 м), два інші розмежовані перегородкою (7,60x4,10 м). У кожному цокольному приміщенні було по одному вікну. Розмір плану партеру – 22,80x17,70 м (без вишуканих сходів, що провадили до холу). В холі 5,40x4,00 м – праворуч та ліворуч запроектовано поворотні сходи, які об'єднувались сходовою площадкою на II-му поверсі. Під сходами запроектовано коридор, з якого можна було потрапити до низки приміщень. У мансарді було 10 кімнат – по 5 праворуч та ліворуч коридору. У чотирьох наріжних приміщеннях II-го поверху пансіонату були веранди, а III-го – тераси. Дверні та віконні прорізи – прямокутні і лише на схилі даху західного фасаду було два слухових віконця. Вікна були висотою 1,70 м. Висота від поверхні землі до горища – 10 м, до гребеня даху – 13,50 м. Будівля була накрыта мансардним та вальмовими дахами, які були покриті натуральною черепицею. Завершеності будівлі надавала кована решітка, влаштована на гребені даху, із ажурним написом „ŁOBZOWIANKA”, який водночас виконував функцію реклами. Краї гребенів дахів (окрім північного фасаду) увінчували завершення з ознакою видовженості. Декоруванню також надавались: виступи балок над II-м поверхом за межі стін, огороження веранд і терас (мова йде про дерев'яну різьбу). Варто зазначити, що автор приділив увагу також озелененню будівлі, а саме – квітам, які наявні при вході, на вікнах, верандах, терасах.

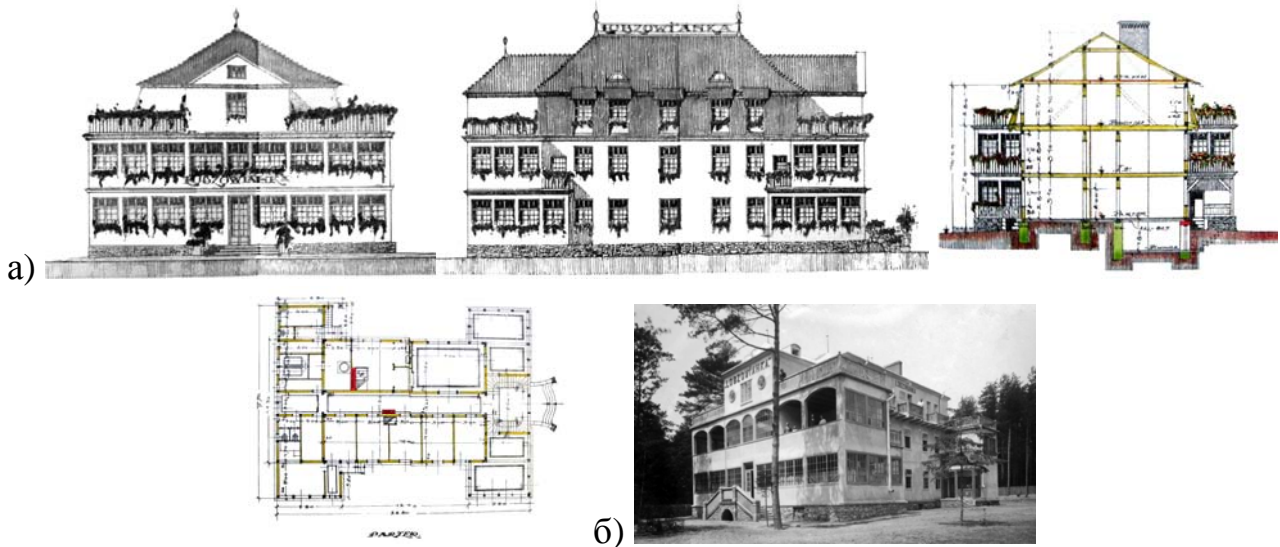


Рис. 6. Пансіонат „Лобзов’янка” в Немирові: а) Проект: західний та південний фасади, перетин, план I поверху [12, арк. 4–5]; іконографія [21].

Ще один, виявлений автором проект – дерев’яної вілли інж. Юзефи Руєбенбауер (ймовірно, проект власної вілли) (рис. 7) [24, арк. 25]. Загальні розміри плану – більше 24x11 м. Планувальна структура – змішана. Підіймаючись трьома сходишками бічного фасаду на прямокутну в плані веранду, далі потрапляли у вузький коридор, праворуч та ліворуч якого було по три прямокутні в плані окремі кімнати, у кожній з яких було по одному прямокутному вікну. Над ними запроектовано мансардний дах. Далі потрапляли у широкий коридор із сходами, що провадили на мансарду; з нього також був вихід на вулицю, вхід у туалетні кімнати (доступні також зі сторони тильного фасаду) та ще одне приміщення невідомого призначення. А далі – на осі головного фасаду влаштовано їдальню з двом прямокутними дверми (зі сторони головного фасаду) та вікном (зі сторони бічного), до якої зі сторони тильного фасаду примикала кухня, до якої можна було потрапити через кренс, або з двору (зі сторони тильного фасаду). У мансарді містилися 5 кімнат. Об’єм над широким коридором, їдальнею та кухнею був накритий двосхилим дахом.



Рис. 7. Проект дерев’яної вілли Юзефи Руєбенбауер в курорті Немирів. Головний та бічний фасади [24, арк. 25].

Автор також виявив проект мурованої вілли Г. Раславецької в Немирові (рис. 8): загальні розміри плану – 13,3x10 м; одноповерховий з мансардою, планувальна структура – коридорного типу. Об'єкт на цоколі, до основного об'єму – на осі головного фасаду було запроєктовано півкруглу веранду (радіус – 2,80 м) із 6 колонами, зі сходами по боках, з якої можна було потрапити до коридору (1,7x7,8 м), праворуч та ліворуч якого було по дві кімнати. В кінці коридору були двомаршові сходи, що провадили на мансарду, і вихід в тамбур, ліворуч якого був туалет, праворуч – 1 приміщення. Ця прибудова зі сторони тильного фасаду – розміром 5x1,5 м. Н мансарді – 3 кімнати. Віконні прорізи – прямокутні. Вілла накрита двосхилим дахом. Тамбур та бічні приміщення – односхилим.

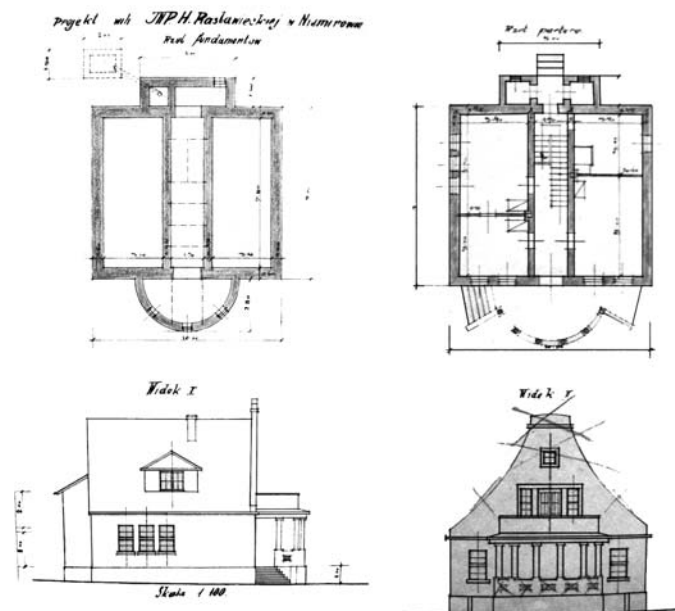


Рис. 8. Проект мурованої вілли Г. Раславецької в Немирові. План фундаментів, партеру та фасадів [25, арк. 2].

Ще один проект вілли виконав у 1928 р. арх. Розумович – для п. Збіслави Пелльової (рис. 9). Опис згідно проекту [23, арк. 11–17]: об'єкт знаходився на ділянці, що знаходилася при дорозі, яка провадила до оздоровниці. Загальні розміри плану – 11,0x6,50 м. Вілла дерев'яна, стовпно-ригельної системи будівництва, ззовні тинькована. Одноповерхова з мансардою, планувальна структура – коридорного типу. На центральній осі головного фасаду запроєктовано ганок, а над нею (в рівні мансарди) – балкон. Праворуч та ліворуч коридору – по три кімнати. Дверні та віконні прорізи – прямокутні. Дах над основним об'ємом будівлі – двосхилий загострений, низом оперезаний широким окапом. Під окапом по периметру будівлі видніються оздобні балки. На даху – два комини. У полях фронтонів – різьблений елемент з мотивом „медівничок”. Цей проект повстав в модерні, під впливом пошуку

національного стилю. Екстер'єр будівлі запроєктовано у вигляді традиційного народного дерев'яного будівництва, причому планувальна та об'ємно-простова структури – взірець житла німецьких колоністів.

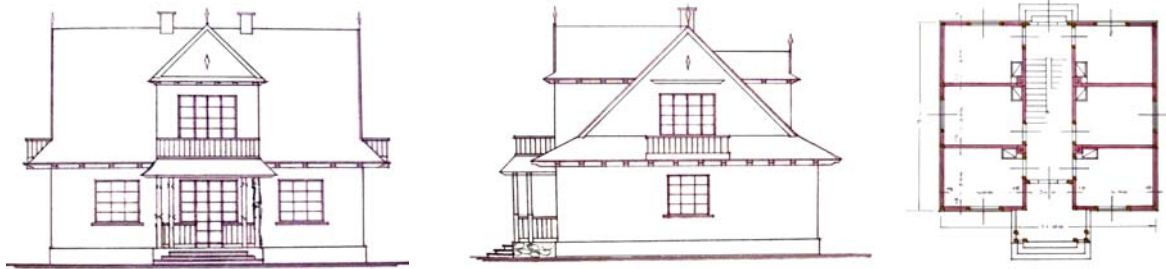


Рис. 9. Проект вілли для п. Збіслави Пелльової в Немирові [23, арк. 11–17].

Дещо схожим, та більш вишуканим був проект будинку на parcelі № 2956/59 [19, арк. 26], при перехресті доріг – для пана В. Коралевського (рис. 10) дещо нагадує будинки робітничих колоній, проте, у його стилістичному вирішенні здомінував „садибний стиль”.

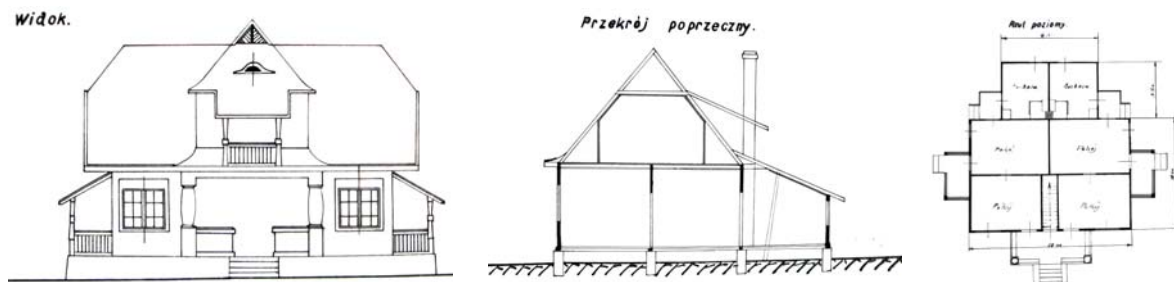


Рис. 10. Проект будинку пана В. Коралевського [19, арк. 26].

Про віллу „Варшав'янка” довідуємося з іконографії 1926–1928 рр. [17] (рис. 11–а). Автор виявив також проект перебудови дому Chaima Jchalla в Немирові авторства К. Пістрова (?) (рис. 11–б), який був затверджений у Львові 25.X.1926 р. [15, арк. 10], у вирішенні якого також поєдналися елементи „садибного стилю” та модерну.



а)



б)

Рис. 11. Вілли в Немирові: а) „Варшав'янка”, 1926–1928 рр. [17]; б) Проект перебудови дому Chaima Jchalla [15].

Характерні для тогочасних вілл ганки та веранди знайшли своє відображення і в господарських будівлях Немирова. Це підтверджує, наприклад, проект господарського будинку для пана Станіслава Мосьора (рис. 12) [18, арк. 20], який був альтернативою іншому [18, арк. 22].

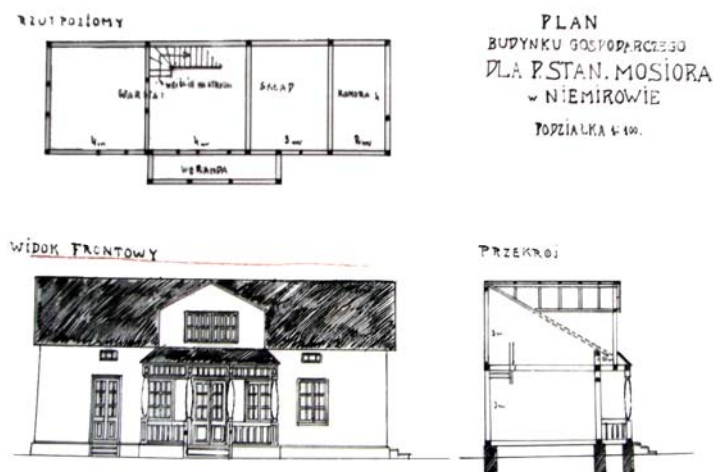


Рис. 12. Проект господарського будинку для п. Станіслава Мосьора в Немирові [18, арк. 20].

Завдяки віднайденим автором архівним матеріалам, відомо також, що з курортом Немирів пов'язане ім'я інж. *Кароля Тхужевського* з Катовіц, зокрема, він виконав проект слюсарської майстерні Франциска Костура [22, арк. 18–19], а отже, можемо висувати гіпотезу про те, що він міг бути автором і деяких вілл.

Висновки. Введено в науковий обіг фактологічні та аналітичні матеріали про дерев'яну та муровану архітектуру курорту Немирів, які будуть корисними при розробленні містобудівного обґрунтування, реставрації та паспортизації збережених об'єктів, а також відтворенні історичного образу колишнього містечка. Окрім цього, завдяки віднайденим автором проектам вілл та пансіонатів, більшість з яких виконано в модерні і модернізмі (характерним для III періоду будівництва – від 1921 р. до 1939 р.), встановлено авторство низки об'єктів, що дасть змогу доповнити праці про творчість таких архітекторів, інженерів та будівничих, як Едмунд Вироба, К. Пістров, Леон Адольф Бордон, Юзефа Рубенбауер та ін.

Список використаних джерел:

1. Кадастрова карта містечка Немирів. 1856 р. М 1:2880. 61x74 / Центральний державний історичний архів України (ЦДІАУ) у м. Львові : фонд 186, опис 5, справа 442, 7 частин, 8 арк., арк. 5.
2. Кадастрова карта містечка Немирів. 1872 р. М 1:2880. 63x79 / ЦДІАУ у м. Львові : ф. 186, оп. 5, спр. 444, 10 ч.

3. Кадастрова карта містечка Немирів (z miejscowości Wulka) (округ Жовква). 1929 р. М 1:2880. 63x80 / ЦДІАУ у м. Львові : ф. 186, оп. 5, спр. 445, 24 ч., 9 арк.
4. Кадастрова карта містечка Немирів. 1929 р. М 1:2880. 63x79 / ЦДІАУ у м. Львові : ф. 186, оп. 5, спр. 446, 8 ч.
5. Кадастрова карта м. Немирів. 1856 р. М 1:2880. 61x74 / ЦДІАУ у Львові : ф. 186, оп. 5, спр. 447, 7 ч., 8 арк., арк. 4.
6. Кадастрова карта містечка Немирів. 1908 р. / ЦДІАУ у м. Львові : ф. 186, оп. 5, спр. 921, 9 ч.
7. Немирів: sammt Ortschaft Wulka. 1856 р. М 1:2880. 62x79 / ЦДІАУ у м. Львові : ф. 186, оп. 5, спр. 443, 7 ч.
8. Топилко С. Відбудова архітектурно-планувальної структури містечок Галичини у міжвоєнний період (1918–1939) / С. Топилко // Вісник Львівського державного аграрного університету: Архітектура і сільськогосподарське будівництво. – Л., 2005. № 6. – 279 с. – С. 261–269.
9. Hauser Z. Ilustrowany przewodnik po zabytkach Galicji Wschodniej. Kresy: Lwowskie, Lwów, Stanisławowskie. Wydanie I. – Warszawa: Burchard Edition, 2004. – S. 163.
10. Łazienki obok Niemirowa ok. 1920 r, wyd. Mojżesza Rechesa [Електронний ресурс] / Режим доступу : http://allegro.pl/show_item.php?item=1394591085&apv_visits=1#gallery
11. Liebold B. Holzarchitektur (Holzbau). Taschenbuch für Bauhandwerker / B. Liebold / II Teil. – Holzminden, 1893. – 183 s.
12. „Łobzowianka”. Niemirow Zdrój. Pensjonat Cyreka i Ryklówny / ЦДІАУ у м. Львові: ф. 726, оп. 1, спр. 1481, арк. 4–5.
13. Mieg F. von Karte des Königreichs Galizien und Lodomerien, М 1:28800, 1779/1782; Kriegsarchiv in Wien, B. IX a, 390 (рукопис).
14. Niemirow // Słownik geograficzny Królestwa Polskiego i innych krajów słowiańskich. Wydany pod redakcją Bronisława Chlebowskiego, Władysława Walewskiego. Tom VII. – Warszawa : Druk „Wieku” Nowy-Świat. № 61, 1886. – 960 s. – S. 94.
15. Niemirow Zdrój. Projekt przebudowy domu Chaima Jchalla / ЦДІАУ у м. Львові: фонд 726, опис 1, справа 1481, арк. 10.
16. Niemirow Zdrój. Fragmenty miejscowości. Orkiestra w altanie. 1918–1937 [Електронний ресурс] / Narodowe Archiwum Cyfrowe (NAC). Sygnatura: 1-U-4250-3. – Режим доступу : <http://audiovisnac.gov.pl/obraz/118797/b1f57672bf4f019554fad1e bd8 39ff04/>
17. Niemirow Zdrój. Willa „Warszawianka”. Widok ogólny willi. 1926–1928 / NAC. Sygn.: 1-U-4251. – Режим доступу : <http://audiovis.nac.gov.pl/obraz/118798/b1f57672bf4f019554fad1ebd839ff04/>
18. Plan budynku gospodarskiego dla p. Stanisława Mosiora w Niemirowie. 5.II.1927 / ЦДІАУ Львові: ф. 726, оп. 1, спр. 1481, арк. 20–24.
19. Plan domu w. pana Wł. Koralewskiego w Niemirowie-Zdroju. 13.XI.1926 / ЦДІАУ у Львові: ф. 726, оп. 1, спр. 1481, арк. 26.

20. Plan! Na budowę domu mieszkalnego dla Wnego Pana Ł. Bilinskiego przy Zakładzie kąpielowym w Niemirowie / ЦДІАУ у м. Львові: фонд 726, опис 1, справа 1481, арк. 6–9.
21. Pensjonat Łobzowianka w Niemirowie-Zdroju. Budynek rensjonatu Łobzowianka [Електронний ресурс] / NAC. Sygnatura: 1-G-6952. – Режим доступу : <http://audiovis.nac.gov.pl/obraz/83618/b1f57672bf4f019554fad1ebd839ff04/>
22. Projekt warsztatu slusarskiego wp. Franciszka Kostura w Niemirowie Zdroju / ЦДІАУ у м. Львові: ф. 726, оп. 1, спр. 1481, арк. 18–19.
23. Projekt willi dla JWP Zbisławy Pellowej w Niemirowie-Zdroju. 1928 r. / ЦДІАУ Львові: ф. 726, оп. 1, спр. 1481, арк. 11–17.
24. Projekt wili Jozefy Ruebenbauer w Niemirowie zdroju. Skala 1:100 / ЦДІАУ у м. Львові: ф. 726, оп. 1, спр. 1481, арк. 25.
25. Projekt wili JWP. H. Rasławieckiej w Niemirowie / ЦДІАУ у м. Львові: фонд 726, опис 1, справа 1481, арк. 2.
26. Teatr i restauracja w uzdrowisku Niemirów Zdrój. Widok zewnętrzny [Dokument ikonograficzny]. 1935 / NAC. Sygnatura: 1-G-7083. – Режим доступу : <http://audiovis.nac.gov.pl/obraz/84403/b1f57672bf4f019554fad1ebd839ff04/>
27. Teatr i restauracja w uzdrowisku Niemirów Zdrój. Widok na budynek teatru i restauracji [Електронний ресурс] / NAC. Sygnatura: 1-G-7084. – Режим доступу : <http://audiovis.nac.gov.pl/obraz/84406/b1f57672bf4f019554fad1ebd839ff04/>
28. Uzdrowisko w Niemirowie-Zdróju. Budynek Łazienek [Dokument ikonograficzny]. 1920–1939 [Електронний ресурс] / NAC. Sygn.: 1-C-499 / Режим доступу : <http://audiovis.nac.gov.pl/obraz/175776/97770a086d6c82b31f4dcdc7143864e9/>
29. Uzdrowisko w Niemirowie-Zdróju. Ogólny widok Łazienek. 1933 [Електронний ресурс] / NAC. Sygnatura: 1-C-498 / Режим доступу : <http://audiovis.nac.gov.pl/obraz/175775/b1f57672bf4f019554fad1ebd839ff04/>
30. Uzdrowisko w Niemirowie-Zdróju. Źródło „Aleksandra”. 1910–1939 [Електронний ресурс] / NAC. Sygnatura: 1-C-500. – Режим доступу : <http://audiovis.nac.gov.pl/obraz/175783/b1f57672bf4f019554fad1ebd839ff04/>

Аннотация

Представлено исследование архитектуры курорта Немиров XIX – первой половины XX в.

Ключевые слова: архитектура, курортная застройка, проекты.

Annotation

Present research about the architecture of the resort buildings in Nemyriv 19th – first half of the 20th centuries.

Keywords: architecture, resort buildings, projects.