

УДК 711.11

Веркалець І.М.,

Івано-Франківський національний технічний університет нафти і газу

РЕВІТАЛІЗАЦІЯ ТЕРИТОРІЇ САНАТОРІЮ «ЧЕРЧЕ» В С. ЧЕРЧЕ ІВАНО- ФРАНКІВСЬКОЇ ОБЛАСТІ. ПІДХОДИ , ПРИНЦИПИ ТА ПРОЕКТНІ ПРОПОЗИЦІЇ

Актуальність дослідження на сучасному етапі пов'язана з необхідністю повноцінного відновлення здоров'я людей на територіях санаторно-курортних установ, що мають рекреаційно-лікувальний потенціал.

Ключові слова: реконструкція, ревіталізація, санаторно-лікувальний потенціал, рекреація.

Ступінь освоєння ландшафту в рекреаційних цілях не завжди відповідає нормі рекреаційного навантаження, що може бути згубним для сформованих унікальних природних систем.

Аналіз екологічного стану окремих ділянок санаторних зон та їх ландшафту показав, що вже в даний час для збереження рекреаційного потенціалу та унікальної природної місцевості необхідні реконструктивні заходи щодо перетворення та модернізація рекреаційного ландшафту територій.

Важливим елементом в структурі санаторіїв є сформовані рекреаційні паркові території. Парки санаторіїв є лікарнями під відкритим небом і відносяться до спеціалізованих об'єктів ландшафтного проектування. Головне завдання подібних парків - створити найбільш сприятливу для хворих і відпочиваючих психоемоційне, гігієнічне і мікрокліматичне середовище.

Особливістю цього типу парку є обов'язкове збереження загального природного санаторно- лікувального потенціалу ділянки для відпочинку, створення умов для проведення всіх необхідних лікувально-оздоровчих процедур, фізкультурних занять з різним ступенем навантаження на організм, а також, створення сприятливих умов для вільного повсякденного спілкування відпочиваючих.

Площа паркової території санаторію «Черче» поступово скорочуються за рахунок ущільнення забудови, лікувальна функція слабо розвинена. Все це визначає актуальність дослідження. Та обґрунтовує мету даної статті.

Метою дослідження: є розробка основних науково-обґрунтованих принципів архітектурно-ландшафтною ревіталізації санаторних парків та реконструкції їх територій.

Предметом дослідження є архітектурно-ландшафтна організація території парку санаторію «Черче» в с. Черче Івано-Франківської області з урахуванням оздоровчого значення для відпочиваючих.

Оснoву дослідження складають праці сучасних теоретиків і практиків, що визначили методи і глибину вивчення всіх основ перетворення і реконструкції територій санаторіїв з цінним природним ландшафтом, санаторно-курортних комплексів та їх парків. Найбільш повне висвітлення проблем формування ландшафту та реконструкції курортів, включаючи їх екологічні, соціальні та естетичні аспекти, пов'язані з науковими роботами Л.В. Анісімової, А.М. Воробйової, В.А. Горохова, І.І. Іонова, Л.С. Залеської, Е.А. Знам'янській, В.Р. Крогіус, А.О.Кудрявцева, Т.Ф.Панченко, В.П. Стаускаса, А.В. Сичової, С.Б. Чистякової та ін.. Вивченню питань перетворення ландшафту міських територій присвячені наукові роботи А.П. Вергунова, І.Д. Родічкіна, В.А. Нефедова та ін..

Методи дослідження. Методика дослідження заснована на принципі комплексного розгляду проблеми архітектурно-планувальних і ландшафтних особливостей формування санаторних парків з урахуванням медико-біологічних проблем оздоровлення населення.

В роботі застосовано комплексний підхід в поєднанні з елементами факторного і системного аналізу, що потребує використання самих різних прийомів, що включають:

- вивчення літературних, архівних джерел;
- натурне обстеження ландшафту існуючого стану території санаторію «Черче», фотофіксація, обміри та замальовки парку санаторія;
- аналіз стану і ступеня збереження ландшафту санаторного - комплексу ;
- обробку та аналіз проектних матеріалів по існуючому досвіду проектування і забудови санаторних парків;
- графічне моделювання.

Для досягнення даної мети вирішуються основні завдання:

- вивчити історичний досвід освоєння санаторних зон, тимчасові принципи проектування і формування лікувальних парків;
- розглянути соціально-економічні та природні умови, що зумовили розвиток санаторних утворень і їх паркових територій;
- виявити сучасні тенденції в проектуванні і освоєнні ландшафту, будівництві та облаштуванні санаторних парків;
- провести аналіз сучасного стану парків санаторно-курортних установ, ступеня їх збереження і лікувальних факторів;
- виявити фактори, що впливають на оздоровчу функцію і стан територій;
- визначити основні вимоги, принципи реконструкції ландшафту і методи

відновлення територій санаторних парків з урахуванням умов специфічних природних;

-розробити рекомендації щодо архітектурно-ландшафтної організації санаторних парків при реконструкції і перетворенню малих просторів окремих функціональних зон з урахуванням їх лікувальних функцій в містобудівних умовах.

Виклад матеріалу. Санаторій Черче знаходиться в селі Черче Рогатинського району Івано- Франківської області.

Територія санаторію Черче заболочувалась джерелом, сама територія належала сільській громаді. Жителі села знали що їх джерело і болото мало особливі лікувальні властивості, тому самі використовували грязь для самолікування. Лікувальні властивості джерела були визнані в 1905р. австрійцями. Саме вони вперше запропонували збудувати санаторій сільській громаді. Історія уже збудованого санаторію часто змінювалась разом з керівництвом і обслуговуючим персоналом. Офіційним роком завершення будівництва став 1929 р. (рис1,2).

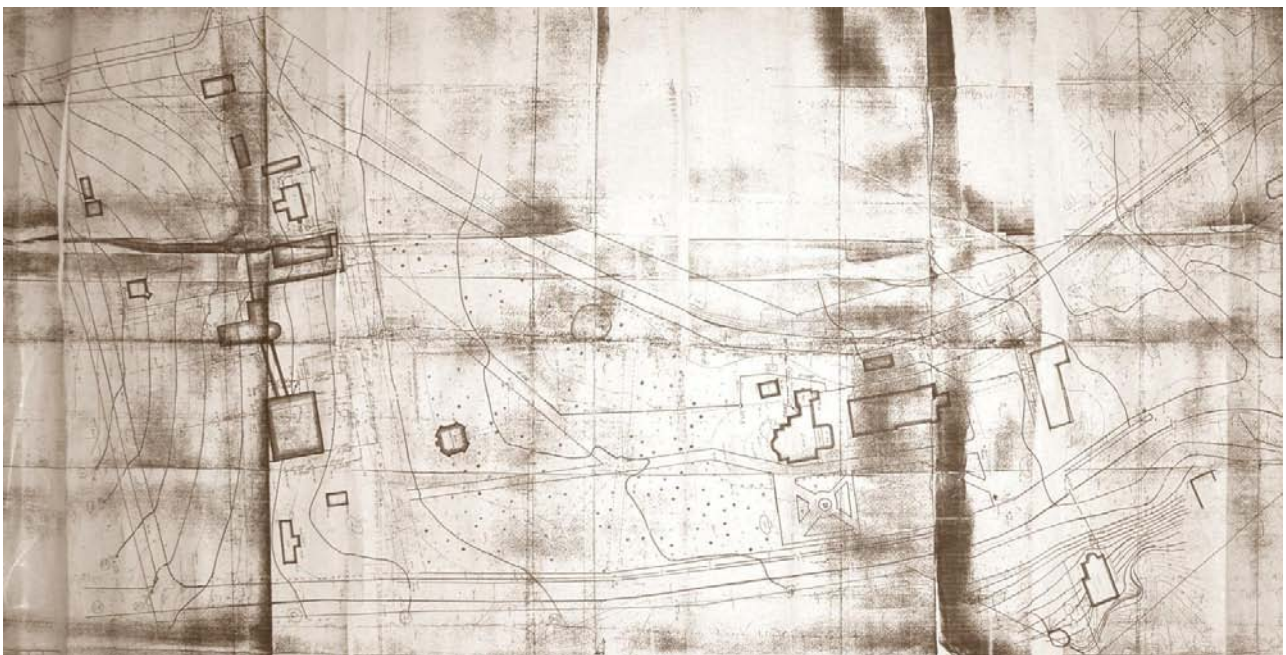


Рис. 1. Інженерне креслення території санаторію «Черче» за 1959р.

Ландшафт території заболочений з торф'яним ґрунтом, непридатний для висаджування рослинності. За всю історію існування рослинний світ санаторію гинув і висаджувався новий. В початкових проектах територія нагадувала парк регулярного планування, перевагою були квіткові насадження , деревні насадження висаджені були дещо пізніше.

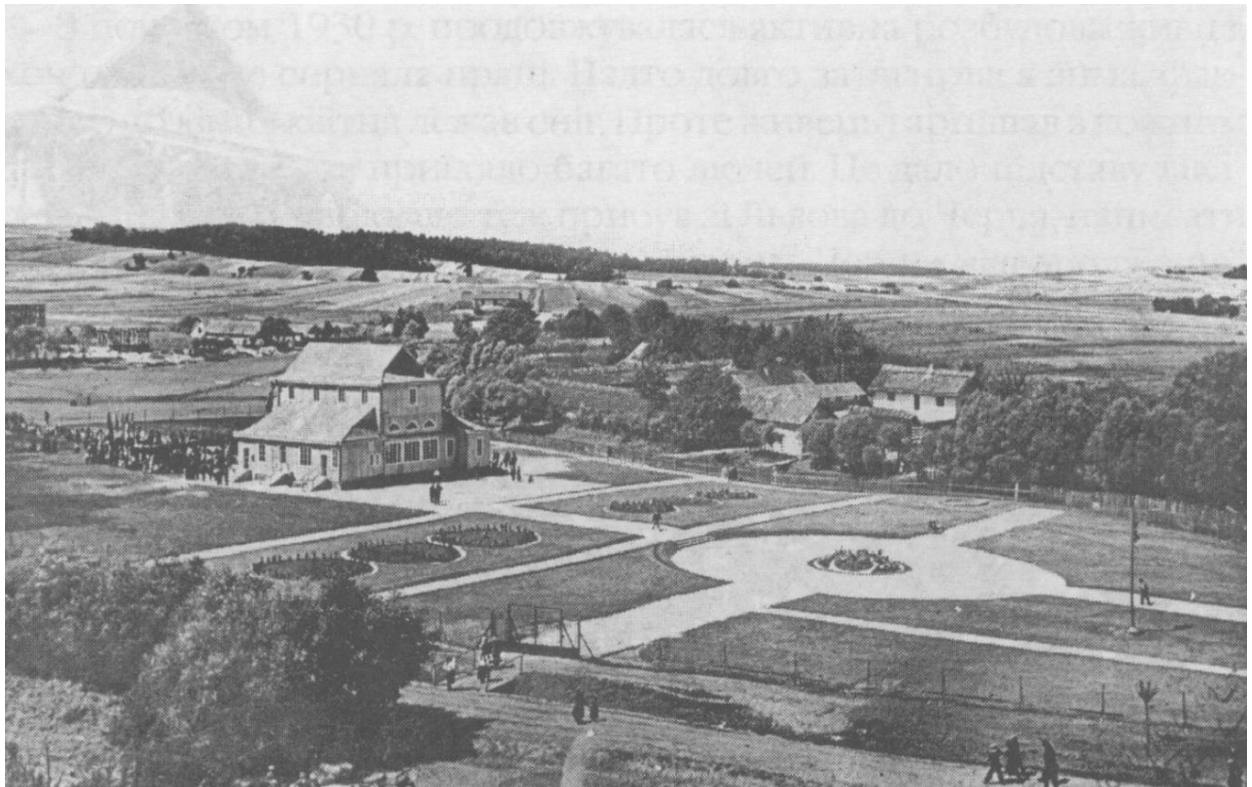


Рис. 2. Панорама території санаторію в 1929р.

Необхідність реконструкції обумовлюється, крім вікового фактору насаджень, рядом інших обставин. В цілому проблема реконструкції виникла в зв'язку з надмірним накопиченням насаджень і затіненістю ними території санаторію, деградацією існуючих насаджень, неможливістю їх виконувати свої функції:

- містобудівні – недостатньо продумане розміщення і планування насаджень;
- естетичні – в результаті безсистемного розміщення рослин в середині насаджень, відсутність раціонального зонування території;
- архітектурно-художні – загущеність насаджень на одних частинах території і неорганізовані відкриті простори на інших; використання для озеленення малий асортимент зелених насаджень, які мають однаковий характер, форму, колір, сезонність.

Комплексний аналіз ландшафту території санаторія «Черче» дозволив виділити причини невідповідності їх архітектурно-ландшафтних умов основним вимогам:

- не враховуються природні та гігієнічні умови при формуванні озелених і забудованих ділянок в межах санаторних комплексів;
- площа парку санаторія обмежена і не завжди можливо на них розвинути, лікувальну функцію, а разом з тим, хаотична забудова території санаторію продовжується;

- незадовільна архітектурно-функціональна структура території, відсутність необхідних функціональних елементів для організації лікувального процесу, відпочинку та спортивних занять;
- відсутність цілісного композиційного вирішення у формуванні ландшафту, спеціального озеленення і благоустрою.

Аналіз архітектурно-ландшафтних умов та комплексна оцінка стану ландшафту території санаторію , а також вивчення літературних джерел дозволили обґрунтувати основні принципи проектування взаємопов'язаних заходів з реконструкції ландшафту санаторних парків можуть бути зведені до наступних позицій:

- при реконструкції паркових територій необхідно враховувати їх природно-кліматичні умови, місце розташування щодо рівня моря, форми рельєфу;
- організувати в санаторних парках розвиненої мережі цілеспрямованих пішохідних комунікацій;
- створювати локальні «прориви» в щільній забудові для місцевого провітрювання території ;
- архітектурно - просторову структуру території санаторію і парку розкривати в сторону відкритих просторів з метою створення оптимальних санітарно-гігієнічних умов та посилення аерації територій;
- реконструкцію санаторного парку проводити у взаємозв'язку всіх функцій в єдину архітектурно-ландшафтну структуру і об'ємно-просторову композицію об'єкта;
- розділяти територію парку на зони цілорічного і сезонного користування з метою компактного розташування забудованих ділянок, зменшення витрати на їх будівництво та експлуатацію, збереження природного ландшафту;
- проводити чітке функціональне зонування території з виділенням зон відпочинку і лікувальних прогулянок, лікувальних установ, спортивні споруди для лікувальної фізкультури, відпочинку дітей.
- реконструкцію території парку проводити відповідно до положення функціональним призначенням ділянки та архітектурно-естетичними вимогами;
- перетворювати малі простори окремих функціональних зон з урахуванням функцій їх лікувальних можливостей;
- дотримуватися необхідних співвідношень між відкритими і затіненими парковими територіями;
- використовувати спеціальний асортимент дерев і чагарників для різних тематичних садів;
- проектувати малі архітектурні форми за індивідуальними проектами з урахуванням конкретних ситуацій.

В основу реконструктивних заходів санаторних комплексів повинно бути покладена розроблена теоретична модель архітектурно-планувальної і ландшафтної реорганізації території санаторію. Для отримання максимального лікувального ефекту на території парку доцільно створювати лікувальні сади світла, кольору, ароматів і фітосади («зелені кімнати»), які відрізняються різними сюжетами і наповненням. За просторової організації це можуть бути відкриті, напіввідкриті і закриті простори.

Для реалізації запропонованих принципів проектування лікувального парку, була розроблена проектна пропозиція «Реконструкції території санаторію «Черче» в с.Черче Івано- Франківської області» розроблений студентами Чепурна Ю. Та Зеленецька М. під керівництвом викладача Веркалець І.М.

Загальна планувальна композиція та ландшафтно-просторова організація території (рис.3.). Територія проектується зі збереженням існуючого дорожнього сполучення, запланована об'їзна дорога навколо території санаторію. Також передбачено збереження існуючої під'їзної дороги до індивідуальних житлових корпусів з індивідуальною прибудинковою стоянкою для автомобіля. Біля головного адміністративно-житлового комплексу споруд – підземна автостоянка з суміщеним в'їздом для господарських автомобілів. Прибудинковий простір відкритий, тут формується кам'янистий сад. Зелені насадження невисокі, переважно кущового і трав'яного покриву.

Перед кам'яним садом на півдні і об'їзною дорогою створена невелика зелена ширма, з переважаючими хвойними, яка має за мету створення лікувального (хвойного) мікроклімату і спрямування його в середину території парку. Головний вхід на територію розміщується по осі лікувально-оздоровчого центру і історичного музею – реконструкції вілли «Богданівка».

Акцентом всієї території санаторію служить лікувально-оздоровчий центр, піднятий на терасах, засаджених багаторічними квітами, кущами і багаторівневим трав'яним покриттям – масивна споруда, створена на основі ідеї висячих садів Семіраміди, з експлуатованими озелененими дахами-терасами, каскадним водоспадом і фонтаном. Увінчує її скляний купол у формі піраміди з наслідуванням пропорцій золотого січення – мініатюрна копія пірамід в Гізі.

Планування центральної площі зі спорудою, зав'язане з головним входом – є регулярне. Інші частини території запроектована в ландшафтному стилі, переважають плавні лінії дорожньо-стежкової мережі, квітників, угруповань зелених насаджень. Максимально збережені існуючі зелені насадження, головним чином дерева, південно-західна частина території засаджена хвойними і листяними деревами і кущами з лісовим змішаним типом висаджування на пологому рельєфі.

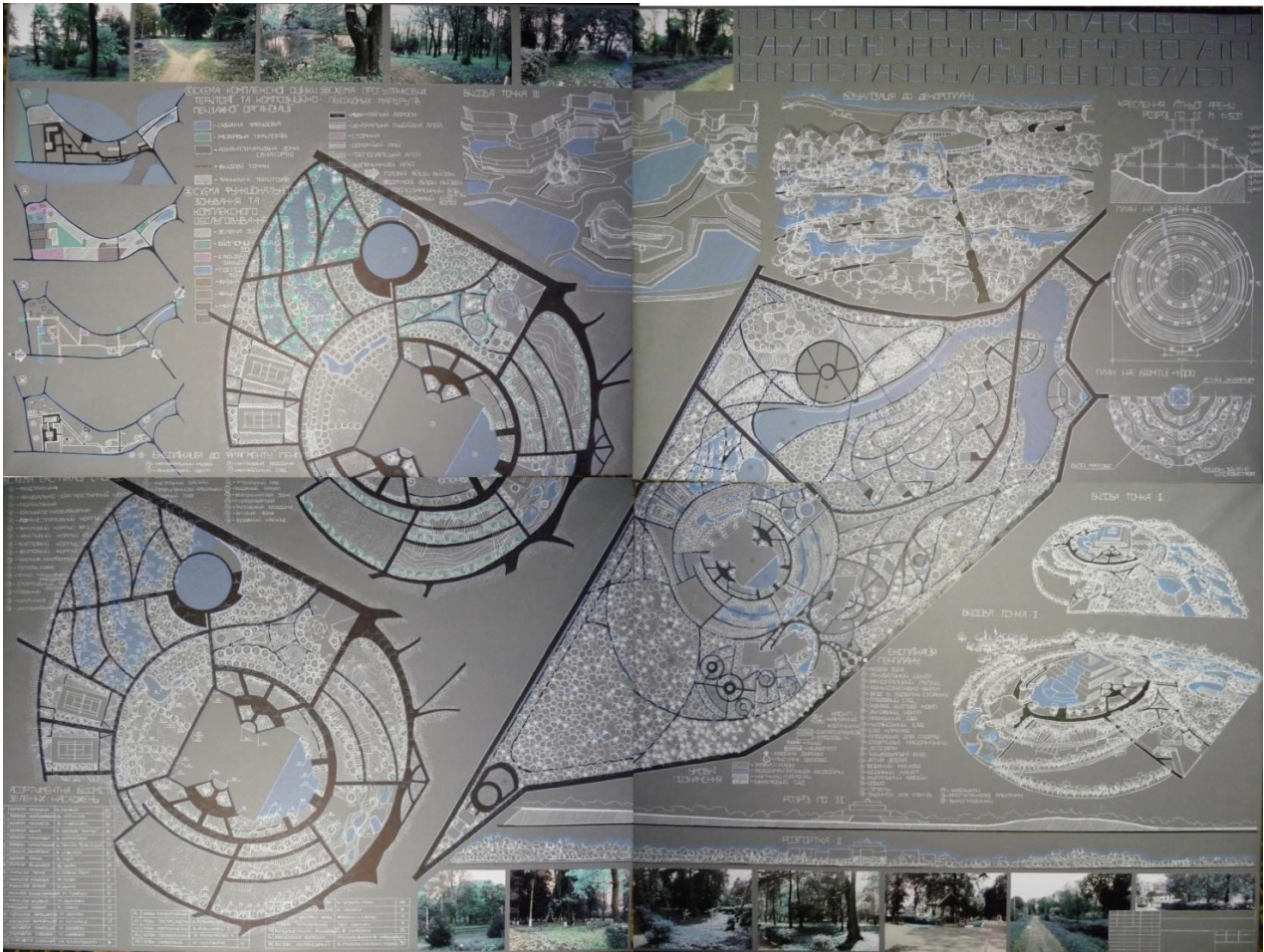


Рис. 3. Бакалаврська робота, виконана в 2012р. студенткою Ю.Чепурною на тему « Реконструкція паркової зони санаторію «Черче» в с. Черче Рогатинського району Івано-Франківської області ». Керівник - викладач Веркалець І.М.

В північно-центральної частині території запроєктовано збагачення низинного рельєфу місцевості скелясто-земляним насипом із подальшим насадженням гірського типу флори: дерев, кущів, мохів, папоротників, хвойних. Насип в основі пологий, на якому розміщуються індивідуальні житлові корпуси з однієї частини хребта насипу і індивідуальні житлові будиночки літньої експлуатації з іншої частини хребта. Насип створює візуальну ширму між відпочинковою частиною території і презентаційною частиною уздовж головної дороги - під'їзду до санаторію. Презентаційна зона також виконує практичну функцію – плодово-ягідний сад з прекрасними естетичними якостями весною-початку літа. Сад доступний для прогулянок і споживання плодів відвідувачами.

Існуюче озеро було розширене для доступності катання на ньому на малих човнах. Внутрішній двір якого виходить на терасу-пірс регулярного планування. Від озера розкривається водяний канал, що завершується

купальним басейном з підігрітою джерельною водою. Через канал кинуті підвісні канатні мостики. В розширеній частині каналу – розміщується будиночок для водяних птахів (качки, лебеді та ін..) В послугах санаторію доступно іпполікування, прогулянки на конях верхом навколо території по заданому маршруту або тренування на кінному стадіоні.

В північній частині – запроектована видова арена-кінозал, втоплена в плоский рельєф на 3 ступені з рядами крісел, відкритого типу, з плоскими ступінчатими експлуатованими озеленими терасами. Арену огортають лабіринти із зелених насаджень, стінової обрізки і елементи топіарного мистецтва у центрі лабіринтів. За ареною, північніше, розміщене обладнання для заняття альпінізмом і посаджені дуби, що слугуватимуть опорою для обладнання. На передній план від арени відкривається сад квітів з павутинно-подібними доріжками, і опоясує водяний канал.

На північ від лікувально-оздоровчого центру відкриваються китайський і японський сади. Японський сад виконано в пейзажному стилі, із засадженням невеликих хвойних кущів, сухих водойм з дотриманням символізму. Головна ідея японського саду – мініатюрність виконання, деяка неспіврозмірність з людською постаттю. Китайський сад розроблено з урахуванням правил такого типу садів, зелені насадження переважно китайського чи японського походження. Вся частина китайського саду сильно нагромаджена зеленими насадженнями різних форм, розмірів і кольорів (у всі періоди року). Невеликі водойми, покриті водяними рослинами і ліанами, сполучені між собою в одне ціле з декоративними мостиками покликані дивувати і захоплювати своїм різноманіттям флори, кольорів і запахів.

Таким чином:

1. Для озеленення території оптимальним являється змішаний стиль планування. Практично вся територія оформлена в пейзажному стилі, а ділянки перед головним входом і центр території – в регулярному.
2. Проект повністю змінив планувальні осі і центри території, її доміанти; передбачив повну зміну зон функціонального зонування, дорожньо-стежкової мережі і просторів.
3. Внесення проектних рішень дозволить покращити баланс території за рахунок збільшення відкритих (з 7% до 20%) із збереженням напівзакритих просторів. Реалізація проекту дозволить збільшити площі відкритих ділянок за рахунок додавання резервної території, очищення існуючої від надмірної кількості дерев і чагарників.
4. В проекті дані рекомендації по підборі найбільш витривалих і естетично виправданих деревно-кущових і трав'янистих порід і їх розміщенню на всіх озеленувальних ділянках.

5. Формування насаджень, запропонованих в проекті, покращить естетичне сприйняття території в цілому, екологічний стан, створить лікувально-рекреаційний мікроклімат.

6. В проекті передбачено покращення устрою території за рахунок декоративного освітлення, квіткового оформлення і садових меблів. Всі запроектовані споруди передбачаються з експлуатованими дахами-терасами, озеленими для відпочинку. Фасади споруд місцями вирішені вертикальним озелененням.

Список використаних джерел

1. Мацола В.І. Рекреаційно-туристичний комплекс України. – Львів: Інститут регіональних досліджень НАНУ, 1997. – 259 с.
2. Карпатський рекреационный комплекс / М.И. Долишний, М.С. Нудельман, К. Ткаченко и др. – К.: Наук. думка, 1984. – 148 с.
3. Габрель М.М. Просторова організація містобудівних систем: Монографія / НАН України. Ін-т регіон досліджень. – К.: ВДА.С.С., 2004. – 400 с.
4. Кузик С.П., Касянчук З.О. Оцінка туристичної придатності території Карпат // Карпати. Український міст в Європу: проблеми і перспективи: Тез. доп. Міжнар. наук.-практ. конф. – Львів, 1993. – С. 100–103.
5. Кравців В.С., Гринів Л.С., Копач М.В., Кузик С.П. Науково-методичні засади реформування рекреаційної сфери. – Львів, 1999. – 79 с.
6. Краткий справочник архитектора: Ландшафтная архитектура/ Под ред. И. Д. Родичкина.- К.:Будивэльник, 1990.-336с.
7. Панченко Т. Ф. Проектирование курортов и зон одыха.-К:Будівельник, 1983.-104с.
8. Планировка и застройка курортов / Под общ. ред. В. Зарецкого. -К.: Будівельник , 1969.-216с.
9. Хромов Ю. Б. Планировочная организация зон отдыха в городах и групповых системах расселения.- Л.: Стройиздат, 1976.-220с.
10. Хромов Ю. Б. Организация систем отдыха и охрана природной среды на севере.- Л.: Стройиздат, 1981.-184с.

Аннотация

Актуальность исследования на современном этапе связана необходимостью полноценного восстановления здоровья людей на территориях санаторно-курортных учреждений, которые имеют рекреационно-лечебный потенциал.

Ключевые слова: реконструкция, ревитализация, санаторно-лечебный потенциал, рекреация.

Annotation

The article discusses the basic approaches, principles and grounded revitalization project proposals territory of the sanatorium "Cherche" in s. Cherche Ivano-Frankivsk region.

Keywords: rehabilitation, revitalization, health-healing potential recreation.