

УДК 711.1

Лю Синь,

Киевский национальный университет строительства и архитектуры

**ПРИРОДА КИТАЯ – ОСНОВА ФОРМИРОВАНИЯ ЗАПОВЕДНЫХ ЗОН**

*В статье очерчены природно-географические особенности Китая, умение сберечь первобытность «изобразительных мест» с целью создания природного каркаса.*

*Ключевые слова: рельеф, живописные места, озёра, реки, климат, окружающая среда, национальные парки, лесопарки, заповедные зоны.*

Китай, территория которого составляет 9.6 млн. кв. км, имеет значительные, протяжённые сухопутные границы (22117 км). Омывается морями: Желтым, Восточно-Китайским. Южно-Китайским; Корейским заливом. Благодаря этому формируется достаточно протяжённая (14500 км) прибрежная линия [1].

Разнообразная по географическим признакам территория Китая имеет высокие горы, плато, Тибетское нагорье расположенное на юго-западе (высота более 2000 м над уровнем моря), Великую Китайскую равнину, впадины, пустыни. Северную границу страны формируют пояс гор и высоких равнин (от 200м до 2000м над уровнем моря), а также низкие аккумулятивные равнины ниже 200 м над уровнем моря [1].

Исследуя характер и особенности территории «Поднебесной», можем выделить следующие типы рельефа (рис 1).

Их насчитывается три, а именно:

первый тип:

- Тибетское нагорье - наиболее высокая точка в отдельных местах достигает 4000м над уровнем моря;

второй тип:

- горы Сычуани и Центрального Китая (высота от 1500м до 3000м);

третий тип:

- плодородные равнины, расположенные ниже 1500м над уровнем моря.

Живописные картины территории страны обогащены различными по водным ресурсам реками, суммарная протяженность которых составляет 220000км. По структуре формирования реки в Китае образуют водную систему, состоящую из, так называемых, внешних рек, их около семи. К ним относятся крупные водные артерии, имеющие выход к морям, океанам, заливам. Общая водосборная площадь их составляет 64 % территории Китая. К внешним рекам

относятся: Янцзы, Хуанхэ, Хейлунцзян (Амур), Чжуцзян, Ланьцанцзян (Меконг), Нуцзян, Ялуцангпо.

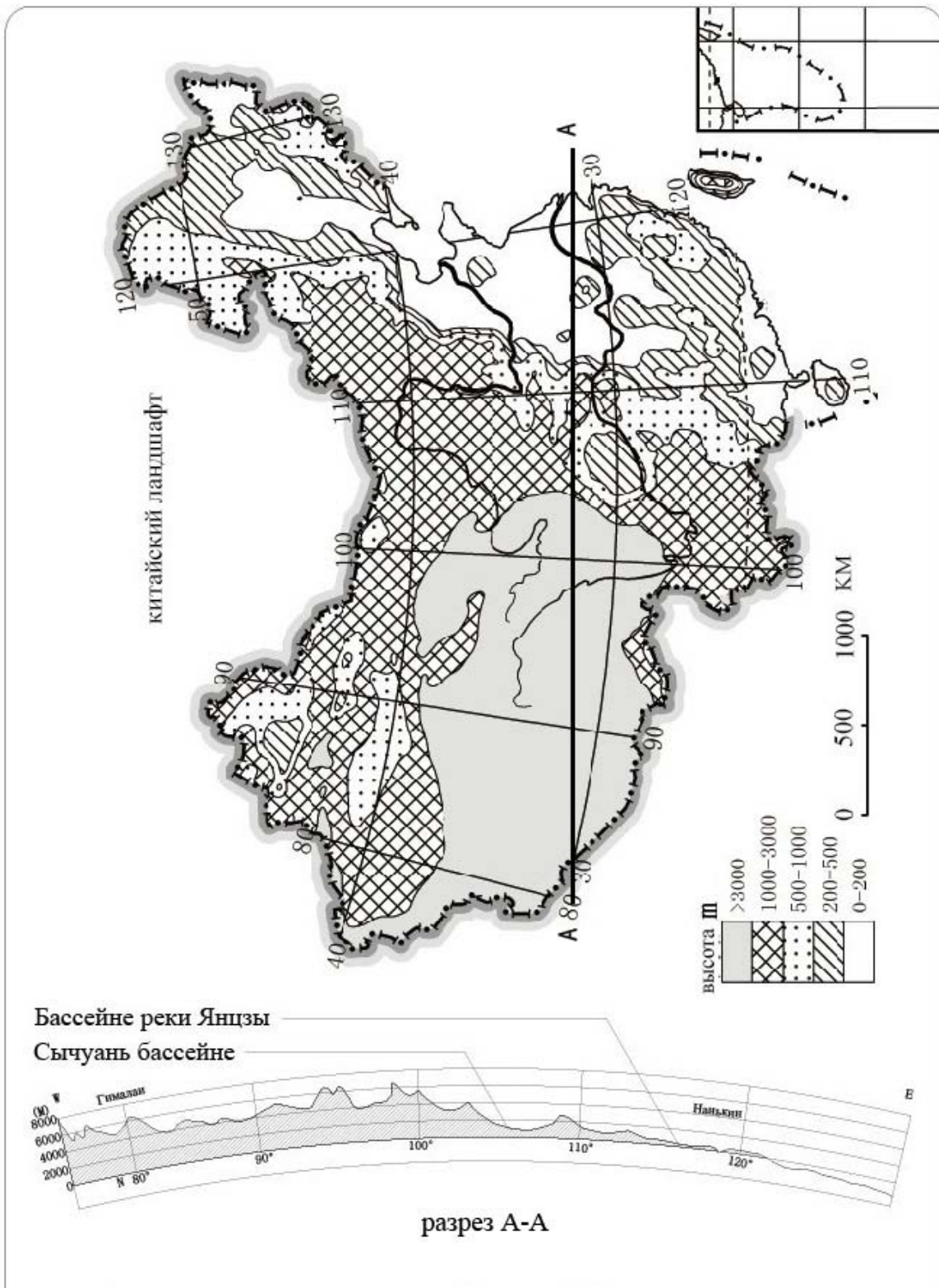


Рис. 1..

Количество внутренних рек – небольшое, они значительно отдалены друг от друга и на большинстве участков обмелели. Внутренние реки впадают в озёра внутренних районов Китая, теряются в пустынях или в солёных топях. Их водосборная площадь охватывает около 36 % территории страны.

Характерной особенностью природного богатства Китая являются озёра (они занимают площадь около 80000 кв. км), которых насчитывается тысячи. Их можно также разделить на внешние – (пресноводные): Поянху, Дунтинху; Тайху и другие. К внутренним озёрам относятся преимущественно солёные или высохшие: Цинхай (солёное); Лоб-Нар (высохшие), Цзюйянь (высохшие).

В соответствии с географическим положением, соотношением акваторий и территорий, климата геологии территория Китая делится на три физико-географических района: восточно–муссонные (45% территории страны). Здесь также сосредоточено 95% населения страны, которые проживают на 90% культивированных земель имеющих полувлажный климат. В этом районе преобладают лесистая местность и равнинная местность благоприятная для сельскохозяйственной деятельности [2].

Второй Северо-западный район Китая занимает 30 % территории страны, имеет культивированные земли, которые обрабатывают около 4 % населения страны. Этот район отличается континентальным климатом, пустынными степями, что позволяет считать его основным пастбищным регионом расположенный большей частью в бассейнах внутренних рек, район охватывает обширные пустыни, полупустыни, многочисленные впадины и возвышенности находящиеся на высоте от 1000 до 1500 м над уровнем моря.

В третьем – холодно-альпийском (Цинхай-Тибетский) который занимает около 25 % территории страны сосредоточено 0,8 % всех культивируемых земель и проживает 0,8 % всего населения страны. Район отличается гористостью, что явилось результатом различных по амплитуде подъёмов земной поверхности, начавшихся ещё в третичный период, а также сильным оледенением. Большая часть холодно-альпийского района расположена в бассейнах внутренних рек, растительность имеет пустынный, степной луговой характер [1].

В зависимости от температуры и распространения водных ресурсов Китай разделён на семь физико-географических зон, из которых можно выделить 33 подзоны, отличающихся характеристиками климата; почвы, флоры, фауны, элементами строения земли. Подобное деление создаёт материальную основу, обеспечивающую соответствие экологического развития местным условиям.

Первый Восточный муссонный район расположен в таких зонах: северо-восточная, умеренно-влажная и полувлажная зоны. В полузонах этого района

растут хвойные и смешанные широколиственные и хвойные леса. Здесь также находятся субтропическая влажная зона Центрального и Южного Китая. В подзонах субтропической зоны (среднее и нижнее течение реки Янцзы район Тайваня) растут смешанные широколиственные листопадные и вечнозелёные леса. В тропической влажной зоне Южного Китая находятся полузона с муссонными лесами [2].

Для Северо-Западного района характерны подзоны с умеренным степным климатом, а также расположены степи долины рек Силяохэ и пустынные нагорья Внутренней Монголии.

На юге горного района Гималаев находятся полузона тропических и субтропических лесов; на востоке горного района Тибета растут хвойные леса и ольховые луга (южная часть Тибета).

В связи с огромными разнообразными природными богатствами и ресурсами государство активно принимает участие в разрешении проблемы – сохранения окружающей среды. Одним из таких решений является сохранение природных заповедных зон на территории Китая.

Это положение записано в конституционных положениях, закреплено правами и административными нормами по охране окружающей среды.

В конце XX века в связи с ухудшением экологических условий в стране и в мире в целом охрана окружающей среды стала важной стороной государственной политики Китая [6]. Государственный Совет КНР разработал и принял девять законов об охране природных национальных богатств; принял 15 законов об охране природных ресурсов и 50 административных актов. Особо важное значение в Китае отводится разработанной системе, предусматривающей ответственность местных властей за состояние природной среды, а также введен единый контроль со стороны компетентных ведомств за выживание всех намеченных действий. В «Положении об охране на строительных объектах», введенным в действие китайским правительством в 1998 г. чётко излагается система оценки влияния объекта на экологию и принцип проектирования, строительства и введения в эксплуатацию объектов, их взаимодействие и влияние на окружающую среду.

Неправительственные природоохранные организации и активисты-добровольцы представляют собой важную силу в деле охраны окружающей среды.

Первым природным заповедником Китая был объявлен Динхушань в провинции Гуандун (1956г.). К концу 2008 года в стране уже насчитывалось 2538 заповедников, предназначенных для охраны дикой флоры и фауны [1]. Из всех заповедников страны 1303 заповедника государственного значения. Общая площадь природных заповедных зон составляет 15% всей территории Китая. В

этих заповедниках находится 20% естественных лесов, 50% заболоченных территорий; обитает около 300 видов животных и произрастает более 130 редких видов деревьев. В провинциях Изыансу, Чжецзян; Сыгуань, Гуйчжоу, Гуандун, Юньнань на больших территориях расположены уникальные национальные заповедники, в которых сберегаются не только редкие птицы, животные, растения, но и вся экосистема в целом, включающая озёра, леса, животных (золотые обезьяны, панды, голуби, тигры, бизоны, фазаны, павлины) [1].

Обладая обширными и уникальными природными богатствами, Китай является активным участником Международного сотрудничества и играет важную роль во Всемирных мероприятиях по охране окружающей среды, а также присоединился к 50 экологическим конвенциям, строго выполняя все взятые на себя обязательства.

Китайские учёные, экологи, архитекторы, дендрологи, историки активно участвуют в растительном сотрудничестве по экологии и охране уникальных природных и заповедных зон со странами Европейского союза, Центральной Азии, Японии, Кореи. Активно поддерживаются научные контакты и сотрудничества с программой ООН по вопросам сохранения окружающей среды (ЮНЕП) с фондом глобальной окружающей среды и рядом других Международных организаций(рис 2).

Правительство Китая подписало двухсторонние соглашения с 42 странами мира о сотрудничестве в области защиты окружающей среды с Международным фондом защиты животных, добиваясь позитивных результатов в различных областях [6].

Состояние национальных парков, лесопарков, заповедников Китая, расположенных в живописных местах, строго контролируется согласно стандартам планирования на государственном уровне. Установленные стандарты в Китае по охране труда, национальных парков, заповедников находятся в строгом соответствии со стандартами Всемирного союза охраны природы (МСОП).

Особенностью природного ландшафта страны являются лесопарки, сохранившие свою первозданную красоту. Они предназначены для посещений и культурного отдыха людей, а также для проведения научных, культурно массовых мероприятий. В Китае по состоянию на 2010 год насчитывалось 746 национальных парков, которые находятся во всех провинциях и районах страны. Особенно живописными являются национальные парки в Шанхае, провинции Цзянсу (лесопарк Юйшань), в окрестности города Сюйчжоу, в провинции Чжэцзян (озёра и национальный лесной парк – Forest park, Цветочный парк) и множество других живописных лесных парков с озёрами,

водопадами, реками, нефритовыми камнями, скалистыми обрывами, замками, малыми архитектурными формами, органично вписанными в пейзаж.

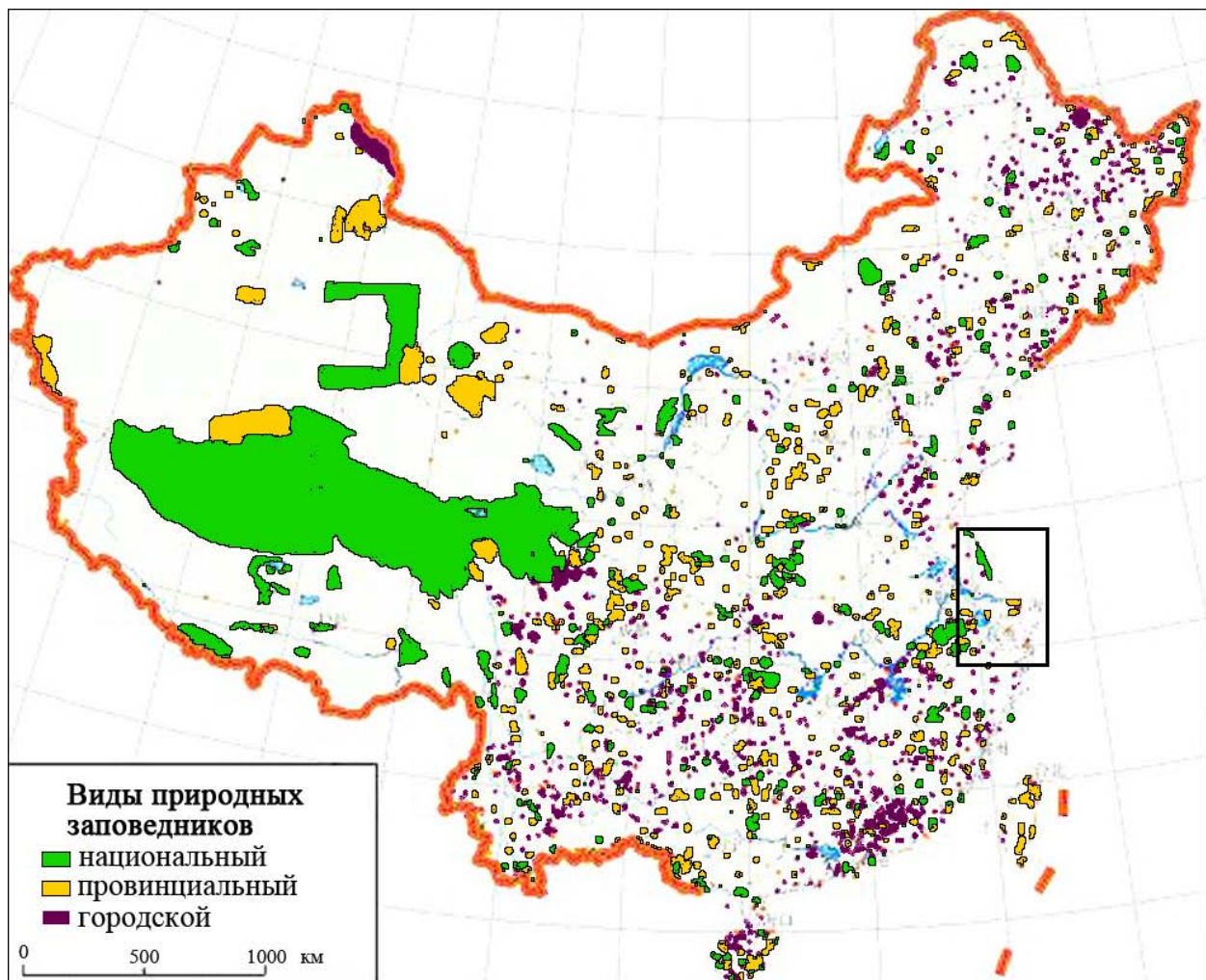


Рис 2.

В Китайской культуре ландшафта существует понятие «Национальный живописный район». Это определенный вид Национального парка с развитыми живописными уголками природы, декоративными беседками, архитектурными и культурными формами, исключительно по подбору цветов и деревьев ландшафтом. Зачастую в них отражаются моменты исторического и культурного развития природы, фауны, сохраняются оригинальные планировочно-архитектурные образы. В стране сохранилось около 208 прекрасных живописных мест [1].

Ещё в 1994 году в Китае было издано «Положение о живописных местах» и перспективы их сохранения и развития. Это своего рода «Зелёная книга», из которой можно определить стандарт отношения к живописным местам, расположенных в национальных парках и парках международного значения [6].

С сентября 1990 года по апрель 2007 года в КНР приняты были официальные названия «Национальный парк Китая» и «Национальная живописная местность». Богатыми на живописные природные ландшафты, парки, лесопарки и «живописные местности» являются провинции: Цзянсу (озёра живописный район, три горы), Чжэцзян (западное озеро, острова, горы) и ряд других провинций и районов (рис 3).

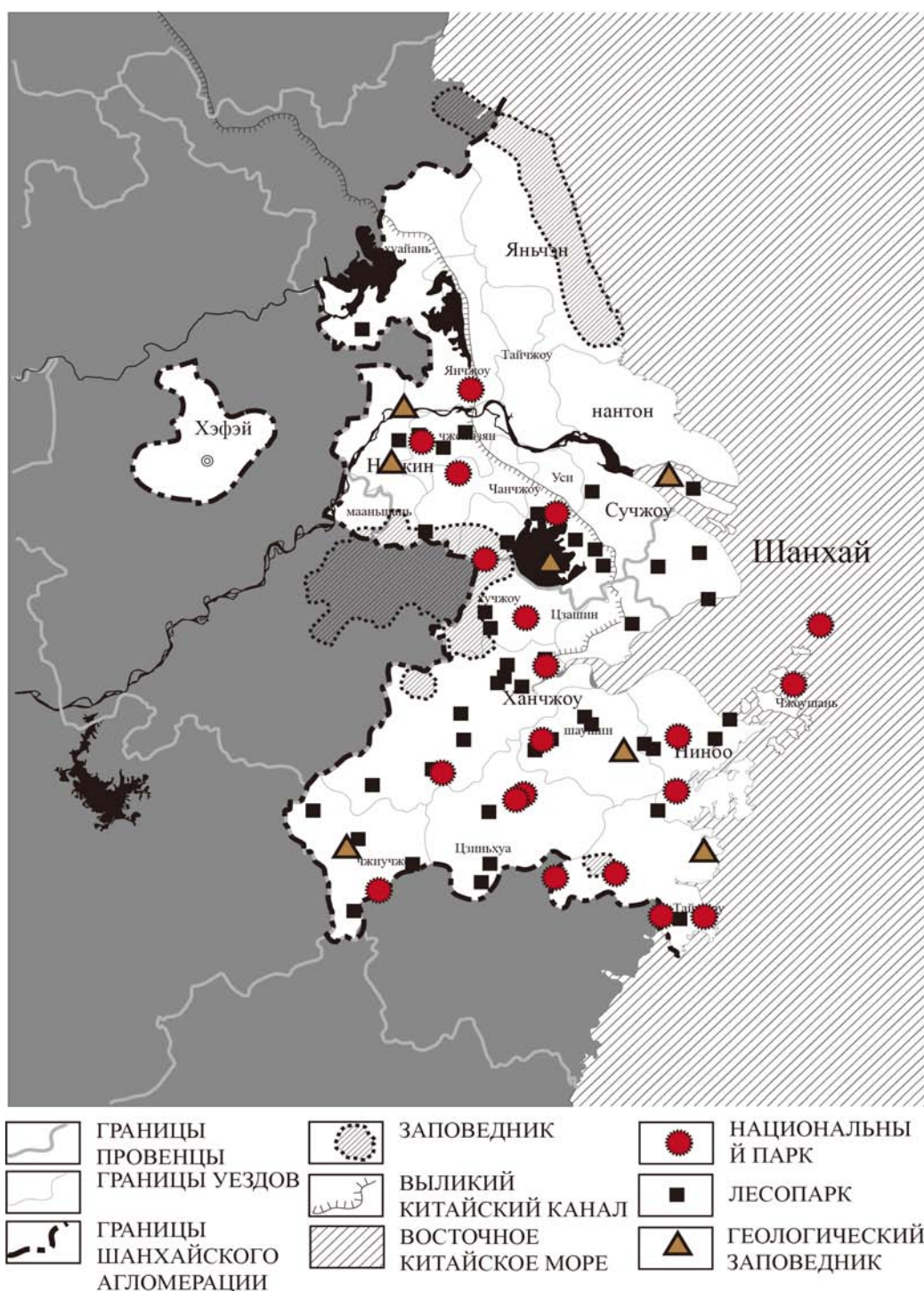


Рис 3.

Данный материал даже кратко освещённый в рамках статьи показывает глубокое проникновенное и уважительное отношение к природе. Благодаря такому отношению на протяжении многих лет китайскому народу удаётся не только сохранить уникальную культуру и здоровье народа, но и создать устойчивый природный каркас способный противодействовать экологическим и техногенным процессам. Позиция человека в культуре Китая не определяется в подчинении природы, а в жизни во всей её природной полноте [5].

### **Использованная литература.**

1. Волков А. Современный Китай. – М / Знание – сила №9-10; 2005 г.
2. ВИА. Страны Дальнего Востока. Китай.
3. Всесвіт №8, 1999. – С.125-127 «Естетика давнього Китаю та Індії».
4. Словарь архитектурно-реставрационных терминов: под общей редакцией проф. И.А. Игнаткина. – К.: Изд. УСХА, 1990 – 147с.
5. Культурология. Под научн. Ред. докт. филос. Наук, проф. Г.В.Драча: / Ростов-на-Дону. Феникс, 1998 – 573с.
6. Закон КНР «Об охране окружающей среды» 1989 г.

### **Аннотация**

В статті окреслені природно-географічні особливості Китаю; вміння зберегти первісність «живописних місць» з метою створення природного каркаса.

### **Annotation:**

The article describes the natural geographic features of China. The ability to protect the original “scenic spots” to create a natural framework.

Keywords: terrain, scenic spots, lakes, rivers, climate, environment, national parks, forest parks, conservation areas.