

УДК 711.435

Антонець М.О.,
Полтавський національний технічний університет
імені Юрія Кондратюка

СУЧАСНИЙ СТАН МЕРЕЖІ ЕКСКУРСІЙНИХ МАРШРУТІВ М. ПОЛТАВА

Розглянуто сучасний стан мережі екскурсійних маршрутів м. Полтава та особливості його формування. Проаналізовано схему розташування основних екскурсійних маршрутів міста та виявлено основні композиційні проблеми, що існують на досліджуваній території.

Ключові слова : містобудування, місто, архітектура, ландшафт, композиція, екскурсійний маршрут

Постановка проблеми

Туризм є ефективним засобом індивідуального та колективного вдосконалення, важливою складовою якого є екскурсія, послуга з її просвітницькою, духовною та освітньою функціями [1]. Туризм та екскурсії – одні з найпопулярніших форм відпочинку в Україні. Вона значно відстає від більшості європейських країн за рівнем розвитку рекреаційно-туристичних послуг. Недостатньо залучаються до екскурсій студенти, учні, сільські мешканці.

В. Шулик зауважує, що можливості для розвитку туристичної та екскурсійної діяльності України далеко не вичерпані. Пройшовши етап спаду, сфера відпочинку і туризму поступово поліпшує свої економічні показники. Тому на загальнодержавному та регіональному рівнях потрібно приймати термінові юридичні, економічні та проектні заходи. Залучення архітекторів до цього процесу, як ключових фахівців, на етапі наукового обґрунтування середовища для відпочинку і туризму в країні та на стадії його проектування призведе до значного розвитку рекреаційно-туристичних послуг [2].

Екскурсійні маршрути формуються за наявності певних історико - культурних факторів, які впливають на композицію. Ними виступають пам'ятні місця історії; пам'ятки археології; пам'ятники містобудування та архітектури; пам'ятники мистецтва.

Україна багата туристичними можливостями: Крим та Карпати, історичні пам'ятники старовинних українських міст і природні заповідники. Країна налічує понад 2000 оздоровчих, лікувальних, пізнавальних, ділових, розважальних турів, маршрутів вихідного дня. На сьогодні в Україні працює

понад 1500 екскурсійних проектів – оновлених та новостворених міських і заміських екскурсій (пішохідних, автобусних, теплохідних) історико-культурної, краєзнавчої, природничої, релігієзнавчої, військово-патріотичної тематики тощо [3].

В. Федорченко зазначає, що у червні 2000 р. Верховною Радою прийнятий Закон України «Про охорону культурної спадщини», який тісно пов'язаний з турично-екскурсійною діяльністю. [4].

Великою популярністю серед молоді користуються туристсько-екскурсійні маршрути «Козацькі Січі», «Фортеці і замки України», «Монастирі України», «Гетьманські столиці», «Коліївщина» та поїздки до давніх міст Києва та Чернігова. Значний інтерес у туристів викликають тури по шляхах становлення та розвитку Київської Русі.

На туристській карті України виділяють сім регіонів, сприятливих для розвитку туризму: Карпатський (західний); Волинсько-Тернопільський; Житомерсько-Вінницький (буферний); Київський (центральний); Харківський (північно-східний); Дністровсько-Донецький (південно-східний); Причорноморський (південний).

Саме тому, для створення суцільної загальнодержавної мережі маршрутів і турів різного спрямування та тривалості, найповнішого задоволення потреб різних категорій вітчизняних та іноземних туристів і екскурсантів, розвитку туристичної діяльності в Україні розроблено інноваційний туристський продукт, що охоплює всі області України та Автономну Республіку Крим, - Національну систему туристсько-екскурсійних маршрутів «Намісто Славутича». [4].

Ця система туристсько-екскурсійних маршрутів «Намісто Славутича» передбачає якнайповніше висвітлення історико-культурного потенціалу регіону під час туристських подорожей та екскурсій. З цією метою складено детальний перелік історико-культурних пам'яток регіону «Намісто Славутича» за географічним принципом - відомості про наявність екскурсійних об'єктів у населених пунктах туристського регіону з урахуванням часу їх створення.

У Києві в рамках підготовки до Євро-2012 було розроблено 134 тематичні екскурсійні міські та заміські маршрути: 74 пішохідні (з них 55 музейних), 54 автобусні та 6 теплохідних [3].

Для просування екскурсійної діяльності важлива серйозна підтримка з боку держави. Потрібно відтворити у туристичній галузі структуру методичних служб — центрів цієї роботи у регіонах та методичних секцій екскурсоводів як осередків підвищення фахової майстерності. Прикладом є Полтавська область, де була створена обласна Спілка екскурсоводів.

Мета дослідження – аналіз сучасного стану екскурсійних маршрутів м. Полтава.

Об'єктом дослідження є екскурсійні маршрути.

Предмет дослідження – схема екскурсійних маршрутів м. Полтава.

Методика дослідження включає аналітико-синтетичний метод, бібліографічний метод та моделювання екскурсійних маршрутів.

Аналіз останніх досліджень та публікацій

На міжрегіональному науковому симпозіумі «Актуальні питання вдосконалення середовища відпочинку і туризму рідного краю» І. Книш, В. Лях, Т. Кузьменко підіймали питання діяльності туристичної галузі м. Полтава [5].

Спілкою екскурсоводів Полтавщини розроблено багато нових екскурсійних маршрутів. Серед них «Полтавський козачий полк» - автор Ю. Зенкіс, «Репресована Полтава» - М. Коломеєр, «На Сорочинський ярмарок» - Р. Волошин - лауреат «Кришталева лелека 2000», «Із сивої давнини» - автор Л. Шендрік, оглядова екскурсія по Полтаві «Моя Полтава» - автор В. Волосков - лауреат республіканського конкурсу 2003 року [6].

З метою виявлення та популяризації найцікавіших об'єктів показу історико-культурного надбання міста в рамках заходів міської міжгалузевої програми «Полтава туристична» протягом першого півріччя 2009 року проходив конкурс «Сім чудес міста Полтави» [7].

Неупереджений погляд полтавців і, головне, численних як вітчизняних, так і іноземних туристів дозволив виявити рейтингову сімку найпривабливіших об'єктів огляду під час відвідувань м. Полтава. До неї увійшли: Кругла площа, Біла альтанка, Хрестовоздвиженський монастир, Будинок полтавського губерньського земства, Спаська церква, Поле полтавської битви, Будівля дворянського та селянського банку.

Виклад основного матеріалу

Полтавська область є надзвичайно перспективною в галузі туризму та курортів. При цьому вона входить у десятку найпопулярніших областей України за рейтингом відомих брендів та місць відпочинку [8].

Відповідно до обласної програми розвитку туризму і курортів на 2011-2015 роки відділу з питань туризму і курортів Полтавської обласної державної адміністрації планується заходи, які пов'язані з екскурсійними маршрутами. Відповідно до них відбудеться формування та забезпечення належного функціонування обласних, міських та районних мереж туристично-екскурсійних маршрутів. Також планується інформаційне облаштування, ознакування та маркування цінних туристичних ресурсів області, національної та регіональних мереж туристично-екскурсійних маршрутів шляхом

встановлення вказівників, біг-бордів, сіті-лайтів, лайто-боксів тощо. Забезпечується інфраструктурне облаштування визначних об'єктів історико-культурної спадщини [9].

Динаміку розвитку інфраструктури можна простежити на прикладі м. Полтава, де за останні 10 років уведено в експлуатацію готелі «Галерея», «Палаццо», «Рів'єра», «Алмаз», «Голд», «Алея Гранд», «Синай», «Явір». У 10 разів зросла кількість турагенцій та туроператорів, осель зеленого туризму за останнє десятиріччя [8]. Кожного року в області відкриваються нові туристичні та екскурсійні маршрути. Нещодавно розроблено три нові туристичні маршрути, випущено путівники та буклети.

Для місцевих жителів, а також для гостей розроблено понад 100 туристських екскурсійних маршрутів, пов'язаних з життям і творчістю видатних діячів науки та культури: письменника І. Котляревського, математика М. Остроградського, інженера Н. Духова, хірурга М. Скліфосовського, письменників Г. Сковороди, В. Короленка, М. Гоголя, В. Симоненка, легендарної народної поетеси Марусі Чурай, композиторів М. Лисенка, І. Дунаєвського, О. Білаша, Платона та Григорія Майбород. Популярністю у гостей Полтави користуються тематичні екскурсії по місцях, пов'язаних з обороною Полтави під час шведської навали

Серед перших тематичних екскурсійних маршрутів були розроблені «На Батьківщину Гоголя», «Літературна Полтава», «Історичне Поле Полтавської битви», «Опішня - Диканька». Ще на початку 90 років були створені екскурсії «Полтава - натхнення мов» - про музично - театральне життя міста, «Земля - наша радість» - екологічна тема, «Шумейкове урочище» - військово-патріотична тема, «Устимівський дендропарк» - природнича тема.

Популярністю користуються кінно-верхові маршрути Полтавщиною та узбережжям Кременчуцького моря, маршрути на весельних човнах по річках Псьол та Ворскла, автобусні маршрути для школярів по місцях козацької слави (Запоріжжя - Хортиця). Захоплюють екскурсантів і нові маршрути «Дорога до храму», «Голодомор на Полтавщині», «Репресована Полтава» та ін. [6].

Спілка Екскурсіводів Полтавщини виникла у лютому 1995 року як спроба стати фахівцями нової доби у своїй справі. За свій період існування вона провела певну роботу по оновленню екскурсійних маршрутів області, створення нових маршрутів пов'язаних з сучасним поглядом на історію. З 1998 року Спілка випустила інформаційний бюлетень, який з 2004 року переріс у професійне видавництво краєзнавчого журналу «Край» .

В Полтаві можна виділити декілька туристичних маршрутів, які мають свою специфіку. Одні з них вимагають забезпечення транспортом, інші прокладені компактно, їх можна проходити пішки. Є маршрути, розраховані на

найширшу аудиторію, а також такі, що цікавлять спеціалістів та розкривають певний напрям культурного розвитку Полтави різних періодів її історії.

У своїй статті Книш І.П. пропонує приклади формування екскурсійних маршрутів м. Полтава. Приклад першого - маршрут по музеях Полтави. З нього можна виділити ще один, більш вузького спрямування, - «Літературна Полтава». Надзвичайно цікавим є маршрут під загальною назвою «Пам'ятки Полтавської битви» [5].

Одним зі спеціалізованих туристичних маршрутів є маршрут «Класичний архітектурний ансамбль міста Полтави», під час якого туристи мають можливість ознайомитися із забудовою Полтави першої половини ХІХ століття. Умовно цей маршрут можна поділити на дві частини: забудова Першотравневого проспекту та Круглої площі Полтави. Він може бути як пішим, так і з використанням транспортних засобів [5]. На основі цього маршруту, розширивши його за рахунок пам'яток архітектури кінця ХІХ - початку ХХ століття, можна виділити маршрут під назвою «Архітектурне обличчя Полтави».

Окремо можна виділити пішохідний маршруту по вулиці Жовтневій та маршрут « Православні храми Полтави». Практика проведення екскурсій часто вносить зміни у маршрути, враховуючи час, виділений на проведення екскурсії [5].

Зовсім новим є нещодавно розроблений екскурсійний маршрут «Полтавська галушка». Під час проходження даної екскурсії є можливість оглянути дивовижне місто і скуштувати галушки – безпосередньо в автобусі, який спеціально обладнаний як кафе в українському стилі. Автокафе «Полтавська галушка» розраховано на перевезення до 48 осіб, обладнане сучасною аудіосистемою, яка забезпечує екскурсійний супровід без залучення екскурсоводів.

Модель екскурсійних маршрутів представлена на рисунку 1.

При формуванні екскурсійних маршрутів важливим етапом є врахування існуючих нормативів. Законодавчі вимоги можна зустріти в Законі України «Про охорону культурної спадщини». У Полтаві доцільно також використовувати правила забудови історичного центру міста Полтава.

При аналізі схеми розташування основних екскурсійних маршрутів по Полтаві (з показом основних видових точок) були зроблені наступні висновки (рис.2.):

1. Екскурсійні маршрути розташовані в центральній частині міста (історичному центрі).

2. Корпусний парк та Соборна площа стають одними з основних місць скупчень атрактивності.

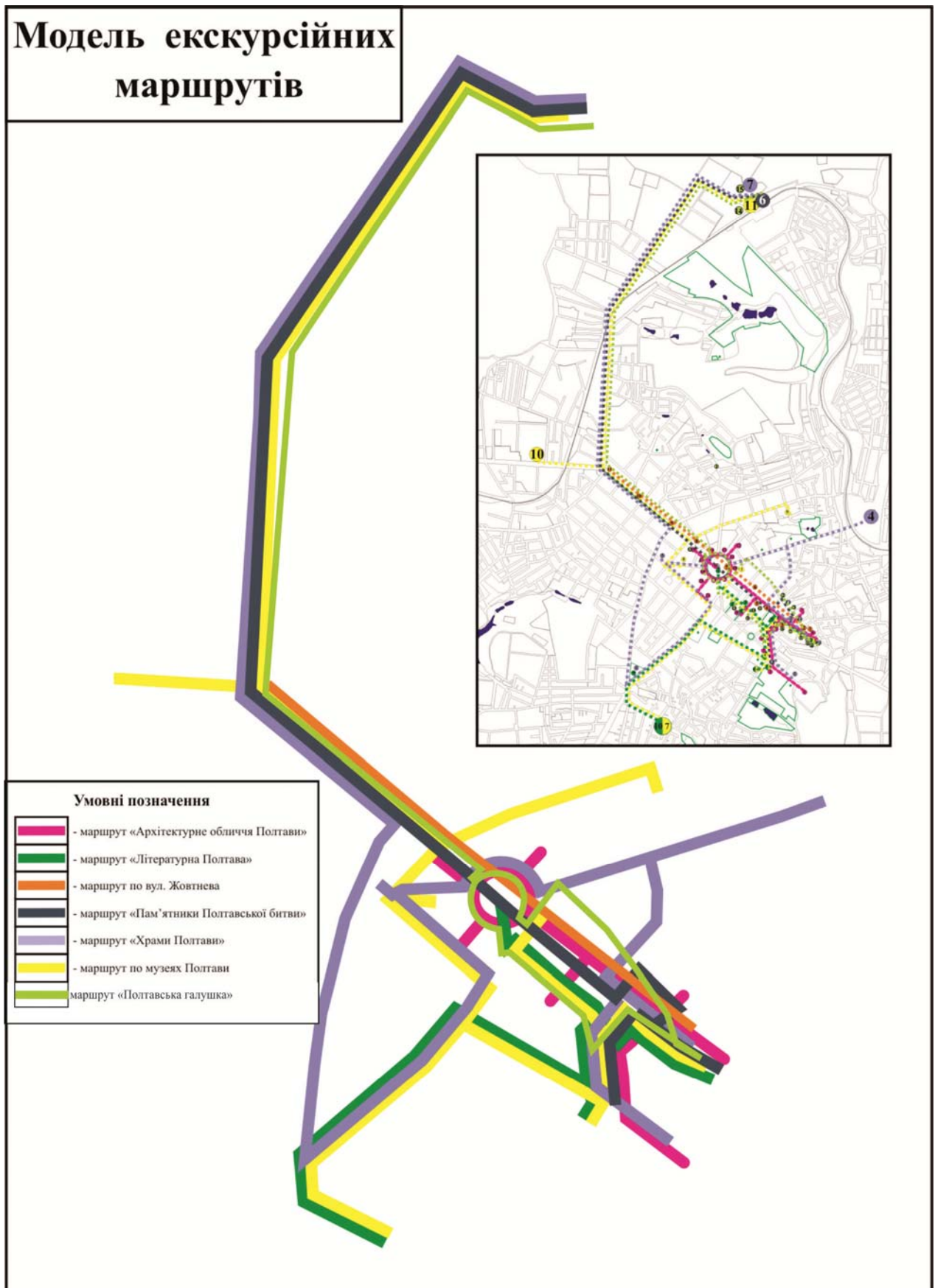


Рис.1. Модель екскурсійних маршрутів

5. Потребують перепланування шляхи слідування деяких маршрутів («Православні храми Полтави»).

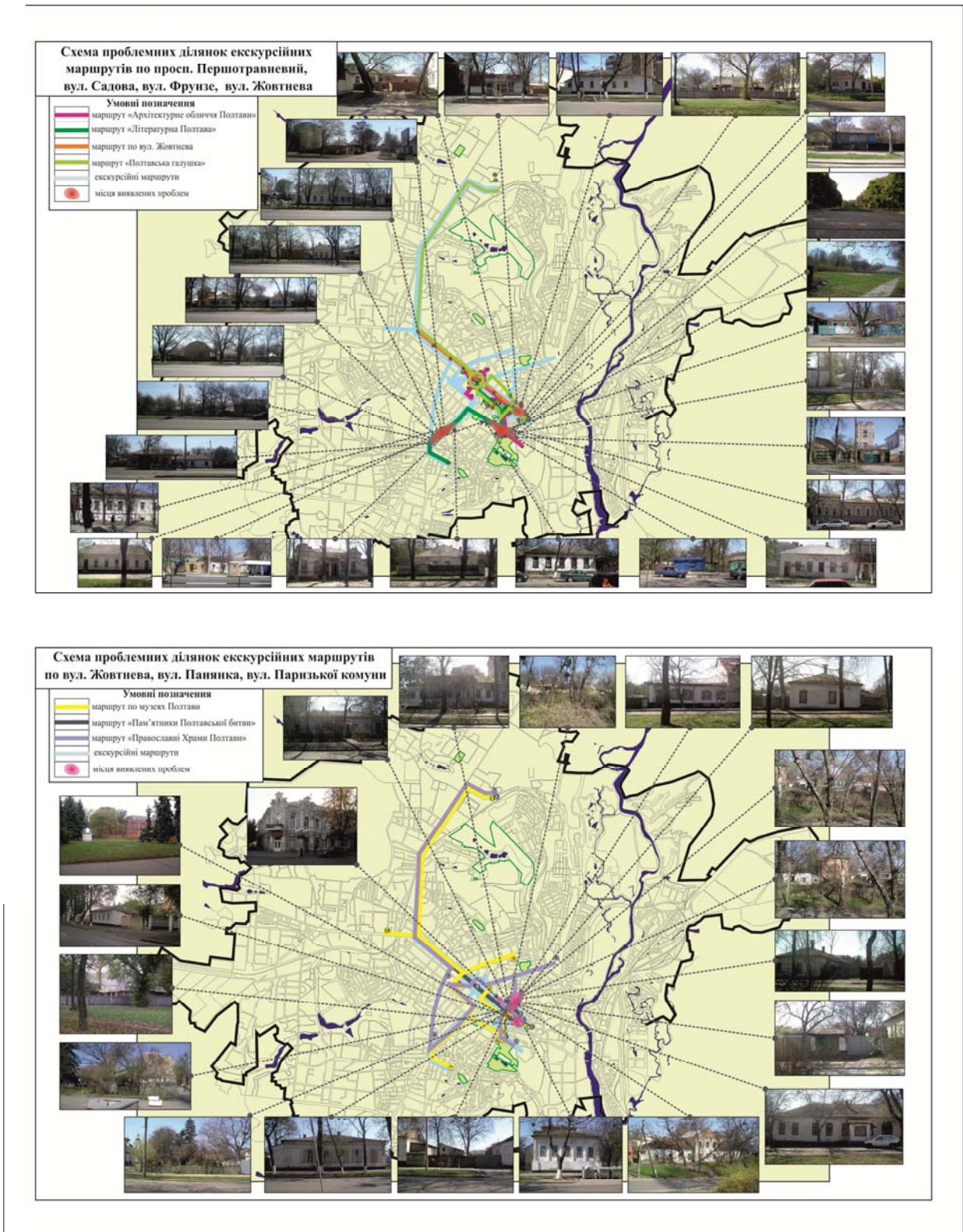


Рис.3. Проблемні ділянки екскурсійних маршрутів

При дослідженні маршруту «Пам'ятники Полтавської битви» важливо враховувати схему екскурсійного маршруту «Шляхами Північної війни» та існуючу схему реконструкції поля Полтавської битви. Особливостями схеми маршруту «Шляхами Північної війни» є кільцева схема руху та розташування переважно в районі поля Полтавської битви.

Виявлення та формулювання основних композиційних проблем, що існують на досліджуваній території є важливим етапом роботи. Саме неатрактивні місця маршрутів стануть головним об'єктом вдосконалення.

У залежності від стану середовища неатрактивність пейзажів визначається занедбаністю візуального стану об'єктів, що виявляється у фізичному та моральному зносі і низькому рівні благоустрою. При цьому об'єкти не несуть історико-архітектурного значення.

Проблемні ділянки представлені на двох схемах з показом маршрутів (рис.3.). Основна їх кількість знаходяться по вул. Жовтневій, просп. Першотравневий та вул. Фрунзе. Також вони присутні на Соборному майдані, бульварі Панянський, вул. Паризької комуни, вул. Садовій.

Маршрути, які проектуються з урахуванням планувальної системи міста, можуть служити візуальним каркасом, системою, що об'єднує місто в єдине ціле, коли його сприймає екскурсант. Об'єкти екскурсійного показу, що представляють потужний фокус масового тяжіння туристів, піддаються значному впливу. На сьогодні у місторегуляційному законодавстві мало враховується специфіка композиційного впорядкування прилеглих до маршрутів територій.

Висновки. На сьогодні Полтавщина є надзвичайно перспективною у галузі туризму й курортів. При вивченні екскурсійних маршрутів міста Полтава варто враховувати вплив на них запланованих заходів відділу з питань туризму і курортів Полтавської обласної державної адміністрації.

Внаслідок дослідження історичного середовища міста Полтави виділено маршрути: «По музеях Полтави»; «Пам'ятники Полтавської битви»; «Пішохідний маршрут по вулиці Жовтневій»; «Архітектурне обличчя Полтави»; «Православні храми Полтави»; «Літературна Полтава», «Полтавська галушка».

Вивчення проблемних ділянок екскурсійних маршрутів дозволило виявити та сформулювати основні композиційні проблеми, що існують на досліджуваній території.

Література

1. Методичні рекомендації з питань провадження екскурсійної діяльності / [Н. Гасюк, М. Головатий, Р. Красій, В. Передерко]. – Івано-Франківськ, 2009. – 45 с.

2. Шулик, В.В. Міжнародний досвід організації рекреаційної діяльності (на прикладі європейських країн) / В.В.Шулик // Дизайн, архітектура, образотворче мистецтво, археологія: міжвідомч. наук.-техн. збірник / відп. ред. В.М. Губарь. – Полтава: ПШП. –2006, № 3. – С. 43 – 51.
3. Український туристичний некомерційний сервер – довідник [Електронний ресурс] . — Режим доступу : <http://www.ukrproftour.kiev.ua>
4. Історія екскурсійної діяльності в Україні: Навч. посібник. туризму / [В. К. Федорченко, О. М. Костюкова та ін.].– К., Кондор, 2004. – 166 с.
5. Актуальні питання вдосконалення середовища відпочинку і туризму рідного краю // Матеріали Міжрегіонального наук. симпозіуму (Полтава, 2 листопада 2006 р.). - Полтава: ПолтНТУ, 2006. - 54 с.
6. Полтавська область: природа, населення, господарство. Географічний та історико-економічний нарис / за ред. К. О. Маца. — Полтава: Полтавський літератор, 1998. - 336 с.
7. Сім чудес міста Полтави / [В.Павлов, К.Фесик, Т. Супрун та ін.]. – Полтава: ФОП Говоров С.В., 2009. - 36 с.
8. Здобутки туристичної галузі Полтавщини напередодні відзначення 20 річниці незалежності України [Електронний ресурс] / Відділ з питань туризму і курортів Полтавської обласної державної адміністрації. — 2011 — Режим доступу : <http://poltava-tour.gov.ua/ua/publication/content/753.htm>
9. Обласна програма розвитку туризму і курортів на 2011-2015 роки [Електронний ресурс] / Відділ з питань туризму і курортів Полтавської обласної державної адміністрації. — 2011 — Режим доступу : <http://poltava-tour.gov.ua/ua/publication/content/739.htm>

Аннотация

Современное состояние сети экскурсионных маршрутов г. Полтава. В статье рассмотрено современное состояние сети экскурсионных маршрутов г. Полтава и особенности его формирования. Проанализирована схема расположения основных экскурсионных маршрутов города и выявлены основные композиционные проблемы, существующие на исследуемой территории.

Ключевые слова: градостроительство, город, архитектура, ландшафт, композиция, экскурсионный маршрут

Annotation

Current state of the Poltava excursion routes network. The article reviewed the Poltava excursion routes network and features of its formation. Analyzed the layout of the main city tourist routes and the main compositional problems that exist in the investigated area..

Keywords: town-planning/urban, city, architecture, landscape, composition, excursion route