

УДК 72.01:711.01/09

Назаров М.Ю.,

Придніпровська державна академія будівництва та архітектури

## АРХИТЕКТУРНО-ПРОСТРАНСТВЕННАЯ ОРГАНИЗАЦИЯ КРЕПОСТЕЙ ЕНИ-ДУНЬЯ И ХАДЖИБЕЙ.

*Проведено архітектурно-просторовий аналіз фортець Єні-Дунья і Хаджибей. Висловлено гіпотезу про те, що це дві різні фортеці, які розташовувалися в різних населених пунктах. Обґрунтовано місце розташування фортеці Єні-Дунья, біля Коблево.*

**Ключевые слова:** фортификация XVIIIв, крепость Ени-Дунья, крепость Хаджибей, Одесса.

В отечественной истории общепризнан факт, что: турецкое укрепление Ени-Дунья (в переводе — «Новый свет») было возведено возле поселка Хаджибей, приблизительно в 1764 г. и находилось на месте Приморского бульвара в Одессе и также именуемо под названием Хаджибей.. Об этом пишет Тимофеенко в «Одесса, историко-архитектурный очерк» [1, стр. 3]. О расположении крепости Ени-Дунья на территории современной Одессы, также писали Ф. Брун в статье «Судьбы местности, занимаемые Одессой» [2], а также современные авторы А. Красножон «Крепость Хаджибея: иконография, археология, политика» [3, стр.16], А. Третьяк «Рождение города» и д.р. считая при этом, что одна крепость именуется двумя названиями.

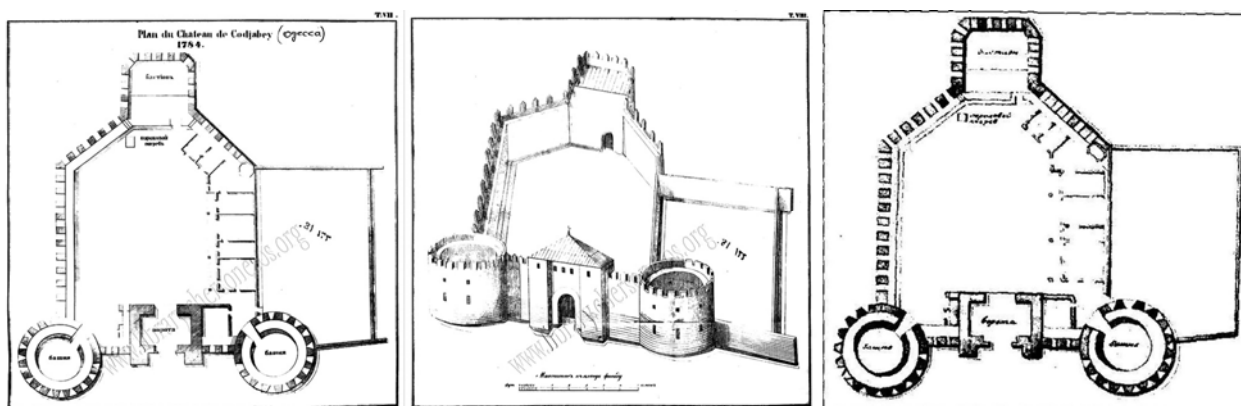


Рис. 1 Обмерочный чертеж крепости Ени-Дунья выполненный инженером Фрейганом

В качестве иконографических источников, мы обладаем обмерочным чертежом крепости Ени-Дунья выполненным инженером Фрейганом и датирован сентябрем 1789 г. [3, стр.19] (по другим источникам 1784 [4, стр. 596]) А. Л. Бертье-Делагард, работавший с этими планом в архивах

Генерального штаба, подчеркнул, что он «составлен с большими подробностями и в большом масштабе», предположив, что «столь подробное составление могло быть сделано только после взятия Хаджибея» русским войском Дерибаса [3, стр.19]. Фрейган также является автором и аксонометрического изображения крепости, которая развернута перед наблюдателем со стороны главного фасада. Этот чертеж снабжен масштабной линейкой и примечанием: «масштаб к плану по фасаду» и позволяет вычислить габариты сооружения. Однако данные чертежи не имеют привязки к местности. Единственным прямым источником, указывающим на месторасположение крепости является сообщение войскового толмача К. Иванова. Летом 1764 г. Иванов пишет, что в 50 верстах от Очакова, при море, по направлению к Белгороду «делалась крепость Ени-Дуни», а прежде там было селение Куджабай». Сообщение воспроизведено в 1840 г. в «Истории Новой Сечи» Скальковского [2]. Никакими другими источниками 1760—80 гг. такое расположение Ени-Дуни не подтверждается. Далее эта крепость в описаниях именуется Хаджибеем. Также до нашего времени дошел план крепости французского инженера на турецкой службе, Лафитту-Клаве. Этот план прилагался к докладной записке от 30 октября 1784 г. на имя Великого визиря Порты, «О мерах по повышению обороноспособности Очакова и Хаджибея» и гравюра неизвестного автора, на которой изображена крепость похожая на Ени-Дунию.

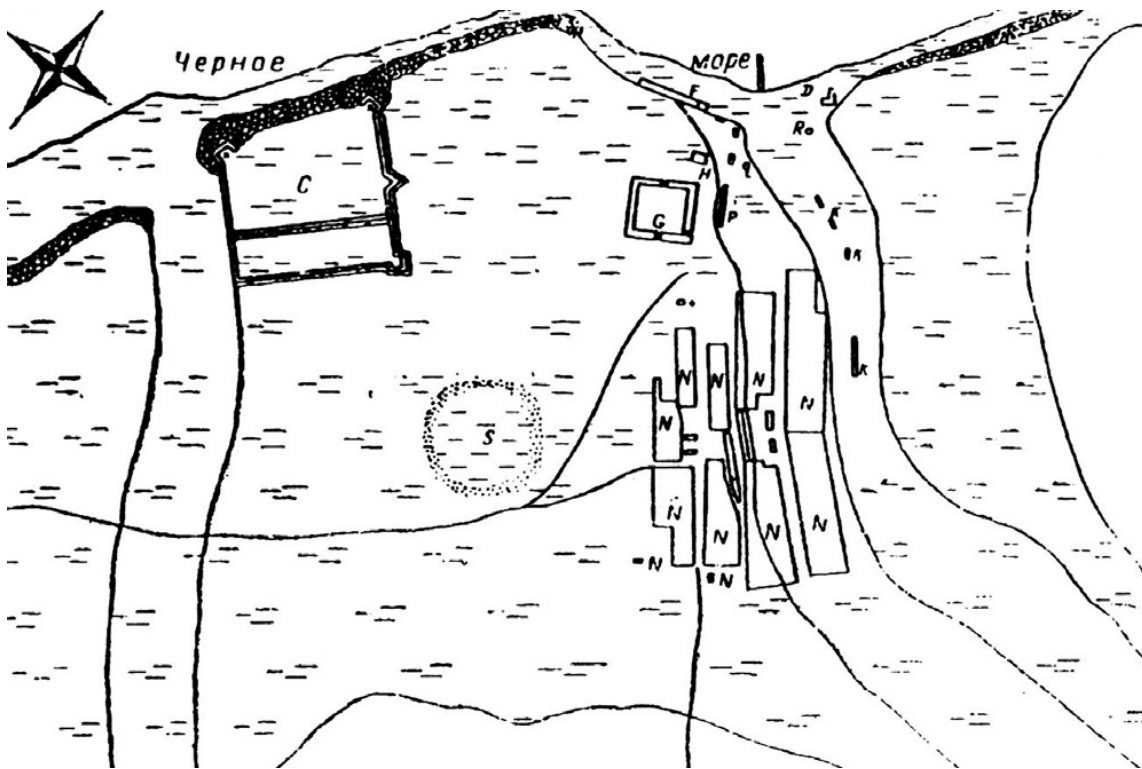


Рис. 2 План крепости Хаджибей составленный И. Исленьевым в 1766 г

На сегодняшний день не известно точное место расположения Хаджибейского замка, поскольку точных документальных свидетельств о его размещении не сохранилось. На «Плане штурма Хаджибея» А. Н. Петров размещает замок в центре нынешнего Приморского бульвара, на месте памятника Дюку де Ришелье [6, стр. 76], руководствуясь планом уже русского города Гаджибея 1794 г., где на этом месте показана бастионная русская крепость Адмиралтейства. К. Смольянинов размещает замок в южной части Приморского бульвара, на месте домов № 1, 2 [7, стр. 117]. Н. Н. Мурзакевич, ссылаясь на «древнее предание», располагает его на том же бульваре, но ближе к дому №7 [8, стр. 595–597]. А. Скальковский разместил Гаджибейский замок примерно в районе Воронцовского дворца [9], на северной части бульвара. А. Маркевич считал вероятным расположение замка в центральной части бульвара, напротив памятника Ришелье [10 стр. 26–27].



Рис. 3 Карта, составленная Риччи Цаннони в 1772 г

В рапортах И. Дерибаса можно прочесть некоторые сведения о локализации Хаджибеевской крепости при ее штурме. Так, основным

направлением атаки было выбрано юго-западное, в сторону тыловой пятисторонней башни. Передовой отряд под командованием полковника Хвостова, переправился через Военную балку в пологом ее месте, и направился на крепость вдоль ее берега. Однако турки заметили авангард за 200 м до стен и открыли огонь, «пока он приближался к крепости» [10 стр. 56]. Исходя из этого можно предположить, что крепость располагалась на мысу, образованном устьем нынешней Военной балки и плато Приморского бульвара.

Наиболее ранний, из дошедших до наших дней, план Хаджибейских укреплений, а также прилегающих окрестностей, составлен русским разведчиком И. Исленьевым в 1766 г. и опубликованный С. Я . Боровым [11 стр. 132]. «План крепости и города Гаджибей» Исленьева включает в себя участок плато между нынешними Военной и Карантинной балками, южную часть которого занимают общественные гражданские постройки (посад), а северную – фортификационные укрепления. Внешний контур этих укреплений не имеет ничего общего с планами Ени-Дунья, которые составили двумя десятилетиями позже Лафитт-Клаве и Фрейган. У Исленьева крепость имеет вид квадрата в плане, размерами около 8 га. Издатель плана, С. Я . Боровой «обнаружил серьезные отличия» между планами крепости 1766 г. и обмерами Ени-Дунья 1784 г. Очевидные несоответствия автор объясняет молодостью и неопытностью «молодого военного топографа, который в 1766 г., очевидно, лишь начинал свою карьеру» [11, стр.133]. Однако это не единственное расхождение в описании крепостей Ени-Дунья и Хаджибеевской. Так в «Записки Одесского общества истории и древностей» мы встречаем следующий текст: в «Истории Одессы», К. Смольнинова, Антоний Осогности описывает Гаджибеевский замок: « Гаджибеевский замок стоял на «возвышенном берегу» и составлял небольшой четырехугольник, окруженный земляным валом. По середине замка возвышался пашинский дом, не более шести сажений в длину и четырех в ширину. В мирное время четыре пушки торчали по углам замка. Неподалеку от него было разбросанно татарское селение» [4, стр. 595]. Такое описание не корреспондируется с планом Ени-Дунья на которое мы ссылались выше.

Еще один источник указывает на то, что крепости Ени-Дунья и Гаджибей разные - это карта, составленная Риччи Цаннони в 1772 г. На ней Ени-Дунья помещена к западу от устья Тилигульского лимана, а не на месте Хаджибея. Серьезных сомнений у историков в первой половине XIX века это не вызвало. Так Ф. К. Брун, писал, что к западу от Очакова и Гасан-Кале (ныне Рыбаковка.) «при Тилигуле была Возия, а на другой стороне Тилигула — крепость Иенидуни» [12]. Через 20 лет Брун изменил свое мнение. В статье «Судьбы местности, занимаемые Одессой» [2] он отрицал возможность расположения



Ени-Дуньи у Тилигула «ибо тогда она находилась бы в 25 тогдашних верст от Очакова, а не в 50, когда как таково именно расстояние между этой крепостью и Гаджибеем... нужно только бросить взгляд на карту Риччи, чтобы убедиться в том, что он, помещая Ени-Дуни при Тилигуле, скорее мог ошибиться, нежели Иванов».

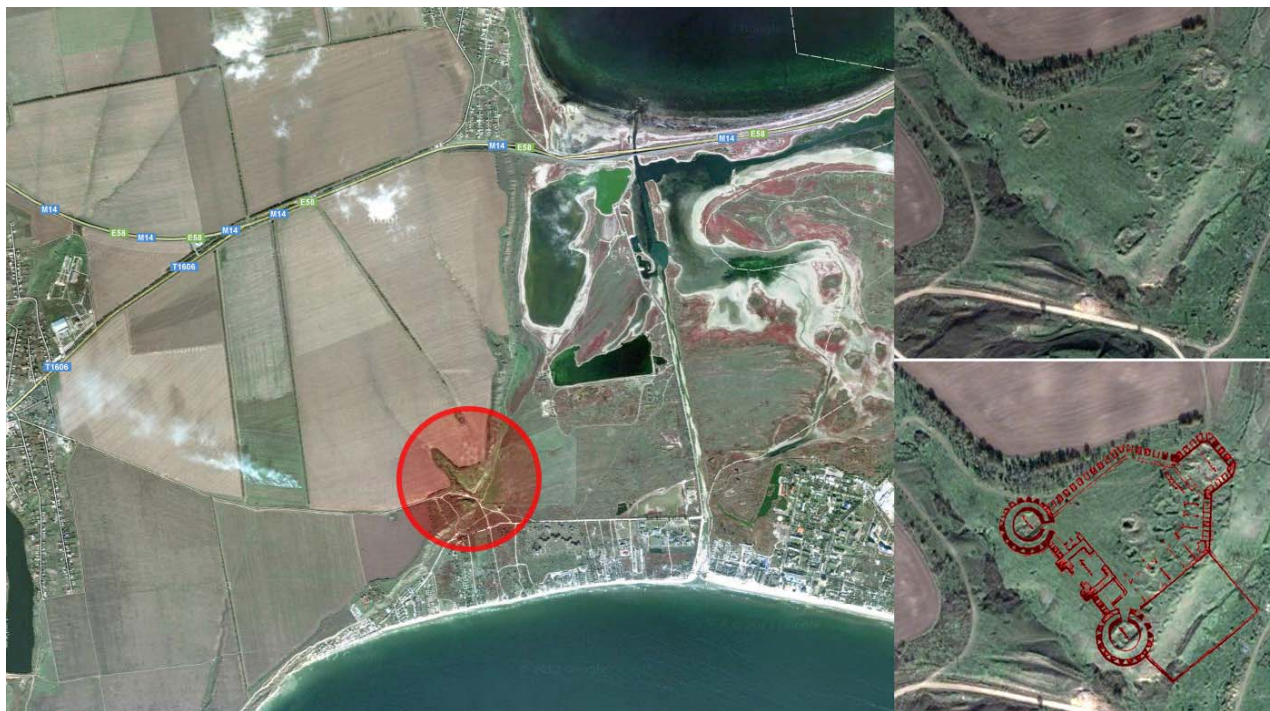


Рис. 4. Космический фотоплан местности с предполагаемым месторасположением крепости Ени-Дунья

Для подтверждения предположения о местонахождении крепости Ени-Дуньи вблизи современного Кobleво, были проведены натурные исследования, которые включали в себя анализ космического фотоплана местности. Так в ходе исследования было обнаружено место, которое предположительно и является месторасположением крепости Ени-Дунья. Как видно на месте крепости остались земляные валы, в точности повторяющие план крепости Ени-Дунья, составленный Фрейганом. Также и оправданно со стратегической точки зрения расположение крепости: она находится на тонком перешейке между Черным морем и Тигульским лиманом, что позволяло контролировать передвижения в этом районе.

Таким образом крепость Ени-Дунья и Хаджибеевская разные и располагались в разных местах региона. Таким образом, если речь идет о двух разных крепостях, то необходимо воссоздать архитектурно-пространственную организацию двух крепостей, на имеющихся на сегодняшний день смешанных данных.

### Архитектурно-пространственная организация крепости Ени-Дунья.

Анализ плана крепости показывает, что крепость проектировалась с применением системы пропорционирования. В основе крепости лежит полуторный квадрат, основной объем крепости симметричный. Ось симметрии проходит через главные ворота и центр тыльной башни. Довольно точное описание крепости Ени-Дунья с фортификационной точки зрения сделал А. Красножон в статье «Крепость Хаджибея: иконография, археология, политика» [3]. Анализируя иконографические данные он делает вывод что, замок представляет собой прямоугольную в плане постройку, с четырьмя башнями. Две круглые располагаются на углах куртин, по главному фасаду. Между ними находится квадратная в плане, надвратная башня. Входы в круглые башни расположены со двора. Сооружения, как и куртины главного фасада, снабжены брустверными стенками с мерлонами.

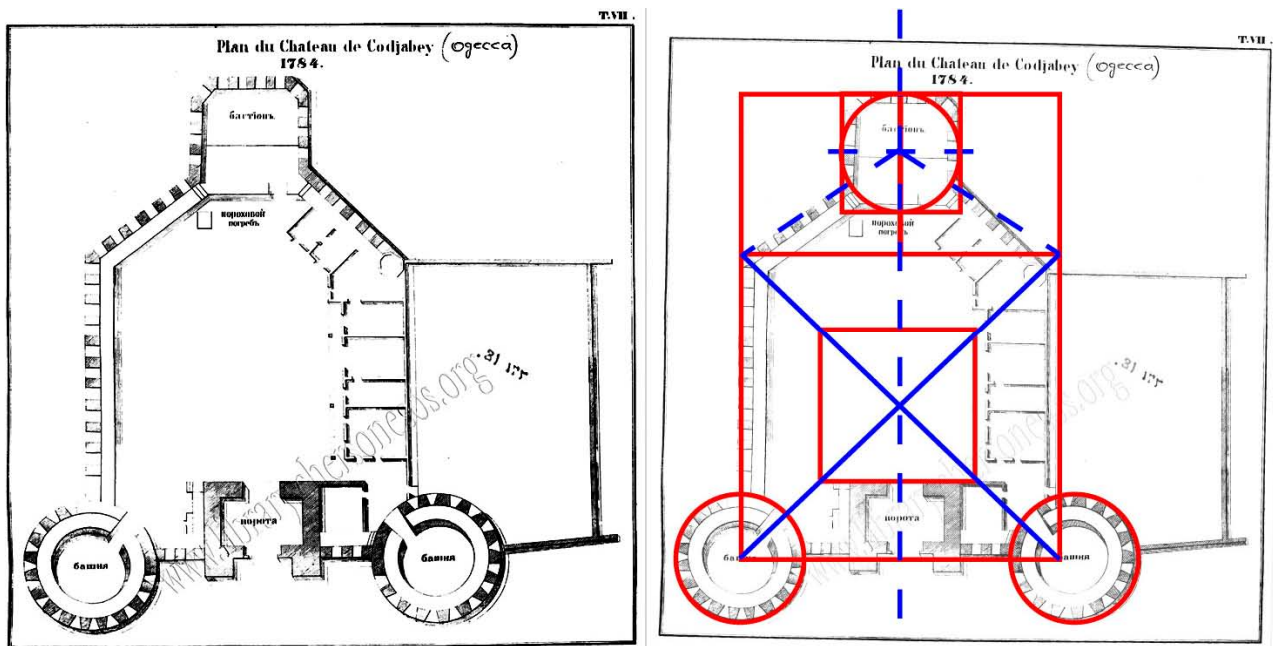


Рис. 5. Композиционно-метрический анализ плана крепости Ени-Дунья

Противоположный фас крепости (тыльная сторона) снабжен единственной пятисторонней в плане башней (четвертой по счету), которая находится между двумя куртинами, протянутыми к укреплению под углом от боковых флангов. Башня подписана на плане Фрейгана, как «бастион», хоть и не являлась таковым. Верхняя площадка этой башни разделена на две равные части. На площадку ведут ступени с боевого хода куртин. На внутреннем фасаде башни, с большим смещением к левой куртине, показан вход в некое помещение, которое обозначено, как «пороховой погреб». С внутренней стороны к куртине примыкают несколько построек хозяйственного или

казарменного типа, которые протянулись вплоть до пятиугольной башни. Инженером показана внутренняя планировка построек, благодаря чему можно выделить четыре отдельных сооружения, три из которых разделены на два внутренних помещения. Вдоль построек, расположенных по всей правой стороне, располагалась веранда с навесом и тремя опорными колоннами. Среди данных комплексов особо выделяется двухкамерное угловое сооружение, с двумя отдельными входами со двора и некой восьмиугольной, округлой в плане, внутренней конструкцией. Можно предположить, что это минарет, тогда как двухкамерное помещение является мечетью. С внешней стороны к рассматриваемой куртине замка пристроена внушительных размеров ограда. Стенки ее не мощные, в ее архитектуре не прослеживаются никаких фортификационных признаков: нет ни мерлонов, ни бойниц. Доступ на огороженную территорию обеспечивался через отдельный вход со двора, в месте сочленения куртины с «левой» круглой башней.

Расстояние между внешними краями круглых башен составляет 35 м. Расстояние между внешними краями надвратной и многоугольной башен составляет 33 м. Толщина стен круглых башен – 1,8 м, высота (с мерлонами) – 8 м, диаметр внешний – 9,5 м, диаметр внутренний – 5,85 м. Толщина куртин – 1,7 м. Согласно рисунку, круглые башни обладают двумя ярусами, в которых размещены артиллерийские позиции (по три бойницы на каждом). Верхний ярус представляет собой открытую боевую площадку с брустверной стенкой по периметру. Возможно, существовал еще один ярус, нижний, с «глухими» стенами.

План Лафитта-Клаве не так подробен, как позднейший чертеж его русского коллеги. В общих чертах эти два плана совпадают, но имеются и некоторые детали, которые не отметил Фрейган. Так, Лафитт-Клаве показал лестничный спуск под основание пятисторонней башни, который можно определить, как вход в пороховой погреб. Также он указал каменные банкеты полуциркульных лестниц внутри круглых башен, которые соединяли ярусы. Шкала в системе французских мер (1 туаз = 1,83 м) на плане 1784 г. позволяет вычислить условные размеры замка. Они значительно меньше, чем на плане Фрейгана. Так, ширина по главному фасаду составляет 29 м, расстояние между внешними краями надвратной и пятисторонней башен – 25 м, размеры внутреннего двора – всего 13×18 м, внешний диаметр круглых башен – 8 м. [3].

***Архитектурно-пространственная организация крепости Хаджибей.***  
Изображенная разведчиком Исленьевым в 1766 г крепость представляет собой современный в военно-инженерном отношении, фортификационный объект своего времени, с классическим бастионным фронтом. Анализ плана крепости показывает, что в основе лежит квадрат. Такая система пропорционирования

была довольно распространенная в это время. Крепость имела четыре бастиона. Наиболее мощный, пятиугольный бастион, располагается с напольной стороны, на стыке северо-западной и юго-восточной куртин. Два прямоугольных бастиона меньших размеров находятся над обрывом морского берега. Наконец, третий по типу – треугольный полубастион фланкирует по центру чрезмерно длинную юго-восточную куртину. Крепость разделена на две неравномерные части, подписанные как «Батарей вновь сделанные» и «Ретранжамент старой, соединенной к батарее». [3]. Ф.Деволан, описывает крепость следующим образом: «форт Хаджибея был совершенно в турецком стиле, построенном по тому же плану, что и форты на берегу Константинопольского пролива» [13, стр 19]. Как уже упоминалось выше в крепости располагался дом паши с размерами в плане 4 x 6 сажений, или 8,5 x 12,8 м.

### Литература.

1. Тимофеев В. И. Одесса: Архитектурно-исторический очерк.— 2-е изд., стереотип.— К.: Будівельник, 1984.— 160 с.
2. Брун Ф. Судьбы местности занимаемой Одессою. – Одесса : в типографии П. Францова, 1865 –33 с.
3. Красножон А. Lietuvos Pilyys №6. 2010. Vilnius, 2011. – 184 с.
4. Записки Одесского общества истории и древностей. Т.6. Одесса. тип. Алексомати. 1867 г.
5. Скальковский А.А. История Новой Сечи. Одесса, Городская типография 1846 г 1060 стр.
6. Петров А.Н. Вторая турецкая война в царствование императрицы Екатерины II (1787–1791 гг.), Т. 2, СП-б, 1880.
7. Смолянинов К. «История Одессы», ЗООИД, Т. 6, Одесса, с. 338-432.
8. Мурзакевич Н.Н. «Гаджибейский замок», ЗООИД, Т6, Одесса, 1867.
9. Скальковский А.Первое тридцатилетие истории города Одессы, 1837.
10. Маркевич А.И. «Город Качибей или Гаджибей – предшественник города Одессы», ЗООИД, № 17, Одесса, 1894. С. 1–72.
11. Боровой С.Я., «Хаджибей в 60-е гг. XVIII ст.», Записки Одесского археологического общества, Т 2, Одесса, 1967. - С. 130–136.
12. Брун Ф.К. О внешней торговле Новороссийского края и Бессарабии // ЗООИД. – Т. 2. – Одесса, 1848. – С. 307.
13. Гончарук Т. Г. История Хаджибея (Одессы) 1415–1795 гг., Одесса: Астропринт, 1997.

### Аннотация

В статье проведен архитектурно-пространственный анализ крепостей Ени-Дунья и Хаджибей. Высказана гипотеза о том, что это две разные крепости, которые располагались в разных населенных пунктах. Обосновано место расположение крепости Ени-Дунья, возле Коблево.

### Abstract

Investigated in the article architectural and spatial analysis of Yeni-Dunya and Khadjibey fortress. In the article it was conjectured about what this are different fortress, they were located in different settlements. The article explains the location of the fortress Yeni Dunya near Koblevo.