

УДК 711.11

Веркалець І. М.,
Івано-Франківський національний технічний університет нафти і газу**АРХІТЕКТУРНО – УРБАНІСТИЧНА КОНЦЕПЦІЯ
ЕКОРЕКРЕАЦІЙНОЇ МЕРЕЖІ Р. ДНІСТРА**

Обґрунтовано вимоги до створення архітектурно–урбаністична концепція екорекреаційної мережі р. Дністра, наведено теоретичну і структурно-планувальну модель.

Ключові слова: екорекреція, екожитло, агропарки, етнопарки.

Актуальність та постановка проблеми. Пропорційно інтенсивному зростанню сучасних міст зростає ступінь деградації їх природних ресурсів, що призводить до порушення екологічної стійкості міста, як природно-антропогенної системи, і скорочення територій, придатних для рекреаційного використання. Схоронність і збільшення природних компонентів міського ландшафту, забезпечення високого рівня рекреаційного обслуговування визначають якість життя міського населення. Ландшафтні території володіють значним природно-рекреаційним потенціалом, є носієм історичних типів міських ландшафтів, і можуть розглядатися як основа для ідентифікації середовища. Однак ці території схильні інтенсивному техногенному впливу і характеризуються високим ступенем деградації. Крім того, в останні десятиліття спостерігається посилення експансії міста на прибережні ландшафти, супроводжується нераціональним використанням берегової зони, деградацією зелених насаджень і різким скороченням територій, придатних для рекреаційного використання. Тому однією з основних тенденцій світового розвитку стає розробка і широке застосування методів збалансованого вирішення соціально-економічних завдань і проблем навколишнього середовища.

Відсутній системний, комплексний підхід до організації рекреаційних зон у структурі прибережних територій, сприяє реалізації принципів екологічної стійкості, гуманізації та соціальної орієнтованості міського середовища, підтримання балансу природних і антропогенних компонентів ландшафту і реалізації рекреаційних потреб міського населення. Сьогодні очевидна необхідність синтезу базових принципів і методів ландшафтно-містобудівної реконструкції рекреаційних зон в структурі прибережних територій великих міст, що забезпечують стійкість рекреаційної функції, які можуть стати основою для формування подібного підходу.

Це підкреслює актуальність гармонізації ціннісних, духовних і практичних відносин людей між собою і з оточуючим світом. Вирішення цих питань, будучи життєво важливим для будь-якої спільноти, здійснюється як в масштабах планети, так і на рівні окремо взятої держави, району, міста, селища. З особливою гостротою воно проявляється в унікальних природно-ландшафтних умовах каньйону р. Дністер.

Мета роботи. Обґрунтувати теоретичну і структурно-планувальну модель екорекреаційної мережі р. Дністер.*

Завдання статті. Обґрунтування вимог до створення екорекреаційної мережі, визначити межі дослідження та проектування в долині р. Дністер обґрунтувати проектне архітектурно-урбаністичне рішення цієї зони, яка розглядається на перспективу як науково-експериментальний об'єкт для формування нової культури України.

* В статті використані матеріали дипломного проекту О.Меркулової виконані під керівництвом викладача кафедри основ архітектури Веркалець І.М ІФНТУНГ 2012р.

Виклад матеріалу. Теоретична модель екорекреаційної мережі р. Дністер. В основу формування мережі покладені принципи раціонального використання ресурсу енергії літосфери, гідросфери, атмосфери, біосфери, ноосфери, наносфери, збереження етносу, взаємопроникнення природи і людини.

І. Теоретична база сформована наступними роботами:

- 1) по формуванню архітектурного середовища та організації міських просторів: А.П. Вергунова, М.Г. Бархін, А.В. Іконникова, З.Н. Яргін, А.І. Урбаха;
- 2) за особливостями емоційного сприйняття простору міста, психологічній оцінці і поведінкової реакції: К. Лінча, Дж. О. Саймондс, Ю.А. Рочняк, Ф. Тангі, х.е. Штейнбах;
- 3) з питань екологічної оптимізації міського середовища, підходам до ландшафтному проектуванню та принципам формування систем озеленення: Е.А. Ахмедової, В.А. Горохова, А.Е. Гутнова, А.П. Вергунова, В.В. Владимірова, С.М. Кічевої, І.Г. Лежава, Л.Б. Лунца, Е.М. Микулин, В.А. Нефедова, А.В. Сичової, З.Н. Яргін;
- 4) по вивченню ландшафту з точки зору організації рекреаційної діяльності: Ю.С. Васильєва, Ю.М. Лобанова, І.Д. Родічкіна, І.І. Соколова, В.П. Стаускаса;
- 5) по функціональній організації рекреаційних територій, визначенню рекреаційного потенціалу, видам рекреаційної діяльності: М. Бердуса, М.

Богена, І.В. Зоріна, В.А. Кварталенко, Н.С. Мироненко, В.Б. Нефедовой, Т.В. Ніколаєнко, І.Т. Твердохлебова.

Незважаючи на значну теоретичну базу, заявлена тема потребує розвитку системного, комплексного підходу, спрямованого на екологічну оптимізацію середовища, збереження історико-культурної ландшафту та включення території в якості природно- рекреаційного ядра, і при цьому, здатного гнучко і адекватно реагувати на мінливі соціальні, економічні, містобудівні умови.

Структурно-планувальну модель екорекреаційної мережі р. Дністер проектується як центр науки і знання, центр культури й освіти, центр здоров'я, центр інноваційних технологій, центр розвитку нових принципів взаємодії людини і навколишнього середовища.

Містобудівною базою розвитку території є наукові дослідження; рекреаційне обслуговування; експериментально-селекційне господарство.

Виділяють основні складові елементи екорекреаційної мережі:

- енергозабезпечення - альтернативні джерела енергії: біо-, геліо-, вітро-, гідро-;
- виробництво - наукомістке, високотехнологічне, екологічне енергозбалансоване, безвідходне;
- транспорт та комунікації - екологічний, безпечний, багаторівневий; гнучка система комунікацій та транспорту, забезпечує мобільність людини;
- середовище життєдіяльності - комфортність, екологічність, безпеку, естетичність, гуманність, гармонійність в збалансованому взаємодії інтересів Природи - Людини –Суспільства.

II. Загальна характеристика існуючої структурно-планувальної організації рекреаційної мережі р. Дністер розташовується уздовж р. Дністер.

Межі та природно – ландшафтні умови (рис.1). Каньйон розташовується в межах чотирьох областей: Івано-Франківської, Тернопільської, Чернівецької та Хмельницької. В межах Івано-Франківської області він простягається від с. Незвисько до межі з Чернівецькою областю. Загальна довжина його становить близько 250км, що забезпечує Дністровському каньйону місце серед найбільших каньйонів не лише України, а й Європи. Дністровський каньйон утворився внаслідок специфічної геологічної будови місцевості, а також тектонічних рухів та процесів водної і вітрової ерозії.

В районі села Нижнів Івано-Франківської області знаходиться унікальне відслонення юрського періоду, по правому березі Дністра неподалік села Буківна, а також на лівому, на Танутинській горі біля села Діброва Івано-

Франківської області, відслонюються різні породи мезозойської ери – відклади верхньої юри, що є єдиним подібним відслоненням на значній площі Східно-Європейської платформи.

На території Дністровського каньйону утворилося три типи рельєфу: скульптурно-ерозійний, горбисто-горбогірний і акумулятивно-рівнинний (переважно на правобережжі). За свідченнями українського вченого В.І.Гаврилишина, на території Дністровського каньйону присутній своєрідний, властивий тільки цьому району ендемічний, пізньоюрський комплекс морських організмів. Він вказує, що серед 179 видів, вивчених А.Альтом ще 1881 року, 125 виявилися новими, вперше описаними в літературі. Найбагатшими на залишки викопних організмів є відслонення юрських вапняків біля села Буківна (159 видів) та Татунської гори.

У Дністровському каньйоні збереглися еталони відслонень силуру і девону. Унікальними є дністровські травертинові скелі з природними чи рукотворними печерами. Здавна деякі з них були пристосовані під печерні храми і монастирі. Найдавніші пам'ятки природи Дністровського каньйону – скелі девонського геологічного періоду (вік - 350-400 млн років), численні водоспади, листяні, мішані та соснові ліси, цілющі джерела.

Ландшафтні, гідрологічні, геоморфологічні особливості території визначили структурно-планувальну організацію екорекреаційної мережі.

Історико-культурна цінність. Система розселення (рис.2). Прибережно-глибинна лінійно-вузлова структура. Розміщення екоцентрів обумовлено локалізацією дністровських порогів і зоною інтенсивного біоенергетичного впливу порогів на оточення. Населення екоцентрів від 50 - 100 тис. чол. Щільність розселення 40 - 50 чол / га. У межах екорекреаційної мережі формується мережа етно-історичних поселень і комплексів на базі сільських населених пунктів з багатою історико-культурною спадщиною.

Система озеленення (рис.3). Безперервна лінійно-розгалужена система ландшафтно-рекреаційних утворень: рекреаційний об'єкт, рекреаційний комплекс, рекреаційна зона, рекреаційний район.

Багатий природний та історико-культурний потенціал екорекреаційної мережі «Дністровські пороги» є основою для формування бальнеологічного, рекреаційно-туристичних комплексів міжнародного рівня з широким діапазоном рекреаційних послуг (оздоровчий, пізнавальний, розважальний, екстремальний відпочинок, етнотуризм, агротуризм, зелений туризм, екотуризм та ін.).

Організація рекреації(існуючий стан). Сплав рікою Дністер є однією із найцікавіших подорожей в Україні. Унікальності маршруту надають, в першу чергу, мальовничі ландшафти і їх неповторність: круті скелясті або заліснені

береги висотою до 200м, унікальні травертинові скелі і геологічні відслонення, печери і гроти, водоспади, острови, пам'ятки природи, історії, архітектури, етнографії.

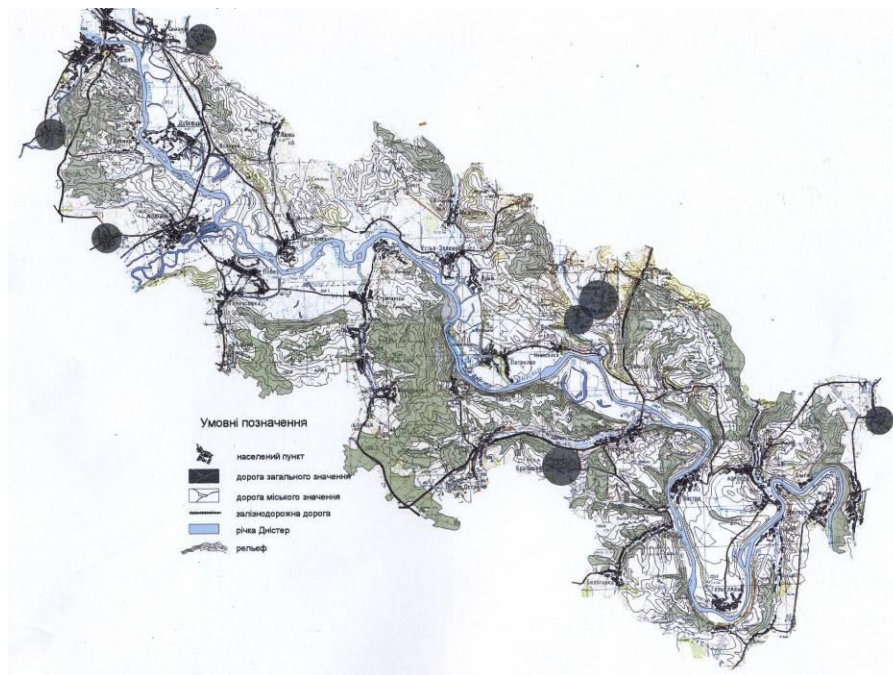


Рис. 1. Ситуаційна схема.



Рис.2. Історико - культурна цінність території Дністровського каньйону

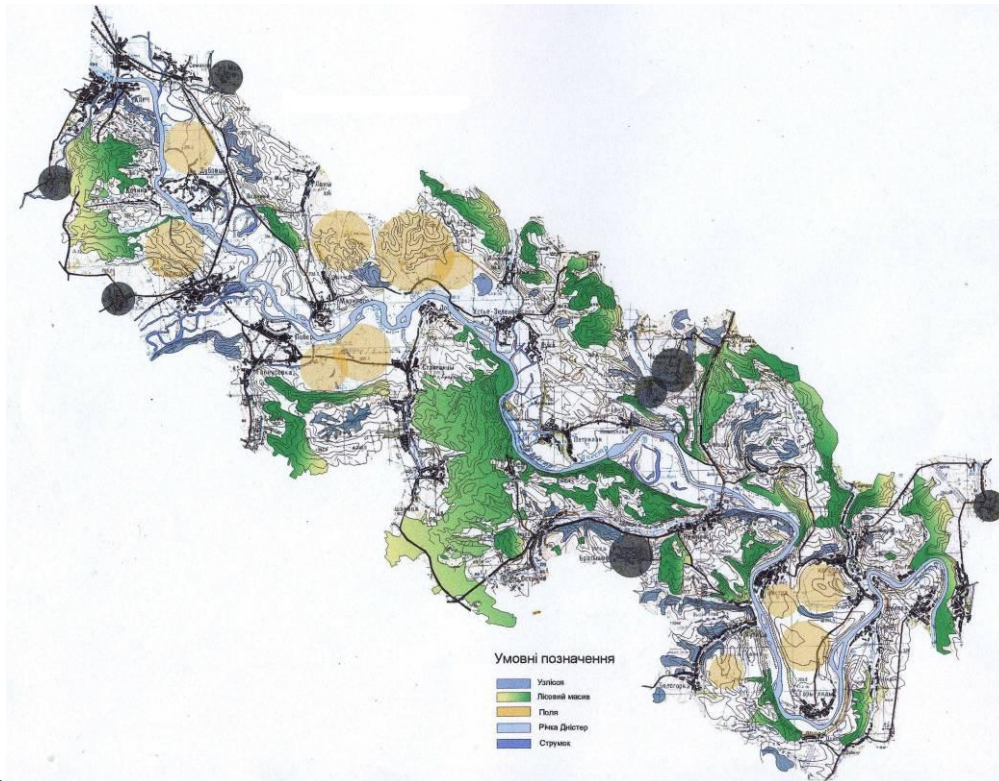


Рис.3. Система озеленення території Дністровського каньйону

III. Структурно-функціональна та архітектурно-планувальна реорганізація та розвиток території Дністровського каньйону (рис.4,5).

Авторська концепція трактується на основі ідей та пропозицій ландшафтно-просторової організації, рекреаційних утворень формування та розвитку екорекреаційної мережі р. Дністер. Вона включає наступне:

1. У прибережній зоні доцільним є створення терасованих парків, прибережних парків, гідропарків та ін. У вододільній зоні формується мережа агропарків, етнопарків, заповідних парків та ін.

Зокрема екорекреаційна мережа р. Дністер - це «екорекреаційна територія» з багатою типологічною різноманітністю ландшафтних об'єктів:

-Агропарки - формуються на базі агроландшафтів (агротуризм, прогулянковий, пізнавальний відпочинок);

-Етнопарки - формуються на базі українського села з багатою історико-культурною спадщиною (краєзнавчий туризм, активний, пізнавальний відпочинок);

-Археологічні парки – головними об'єктами парку є система Дніпровських курганів (краєзнавчий туризм, активний, пізнавальний відпочинок);

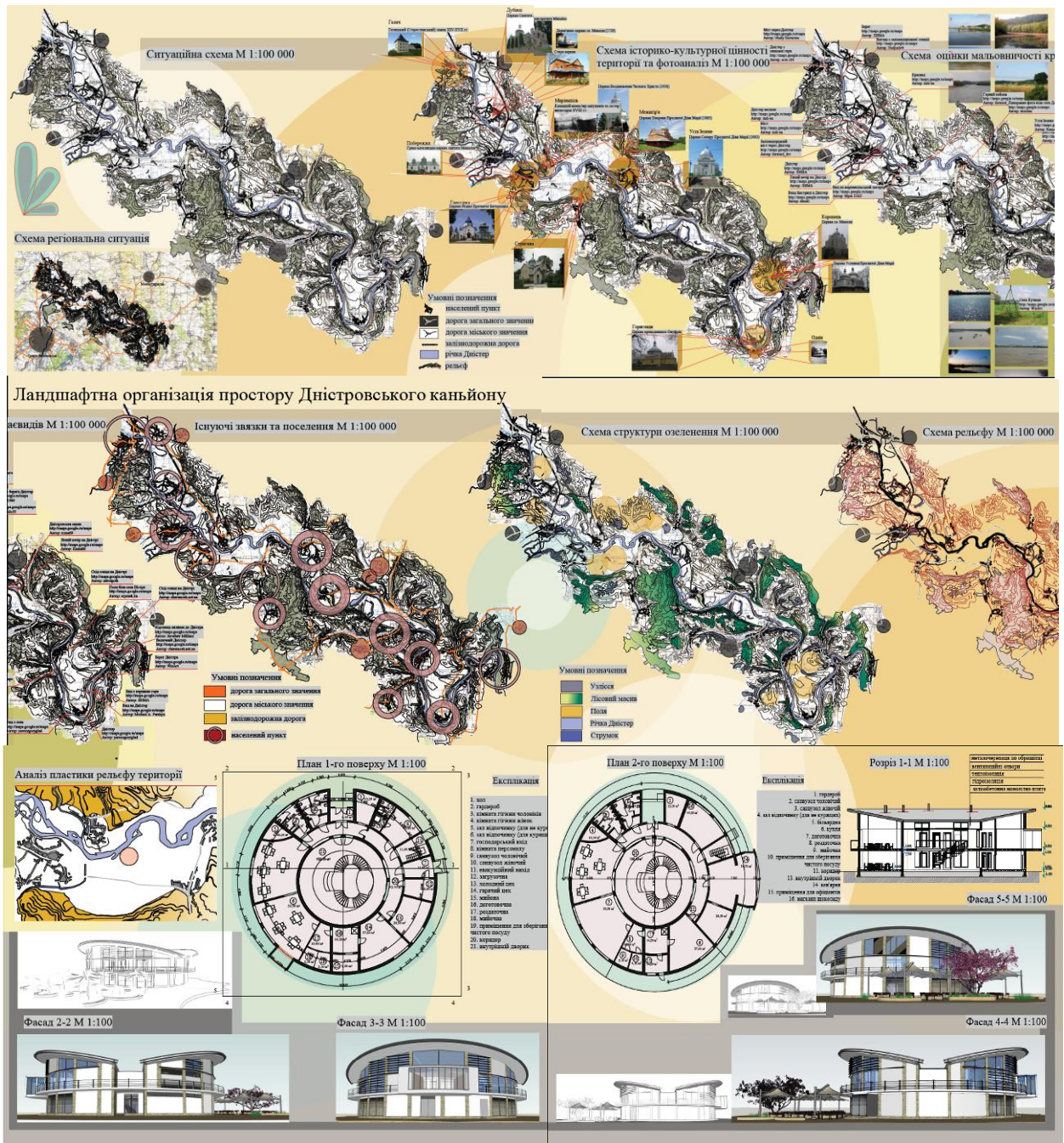


Рис.4. Дипломний проект на тему «Ландшафтна організація простору Дністровського каньйону» виконаний у 2012р. студ.О. Меркулова. (Керівник - викладач Веркалець І.М.)

- **Заповідні парки** - основою формування парків є охоронно-заповідні території, структурні елементи екосистеми України (краєзнавчий туризм, пізнавальний відпочинок);
- **Іхтіологічні парки (зоопарки)** - формуються на базі іхтіологічних заказників (краєзнавчий туризм, пізнавальний, прогулянковий відпочинок);
- **Гідропарки** - активний відпочинок і розваги;

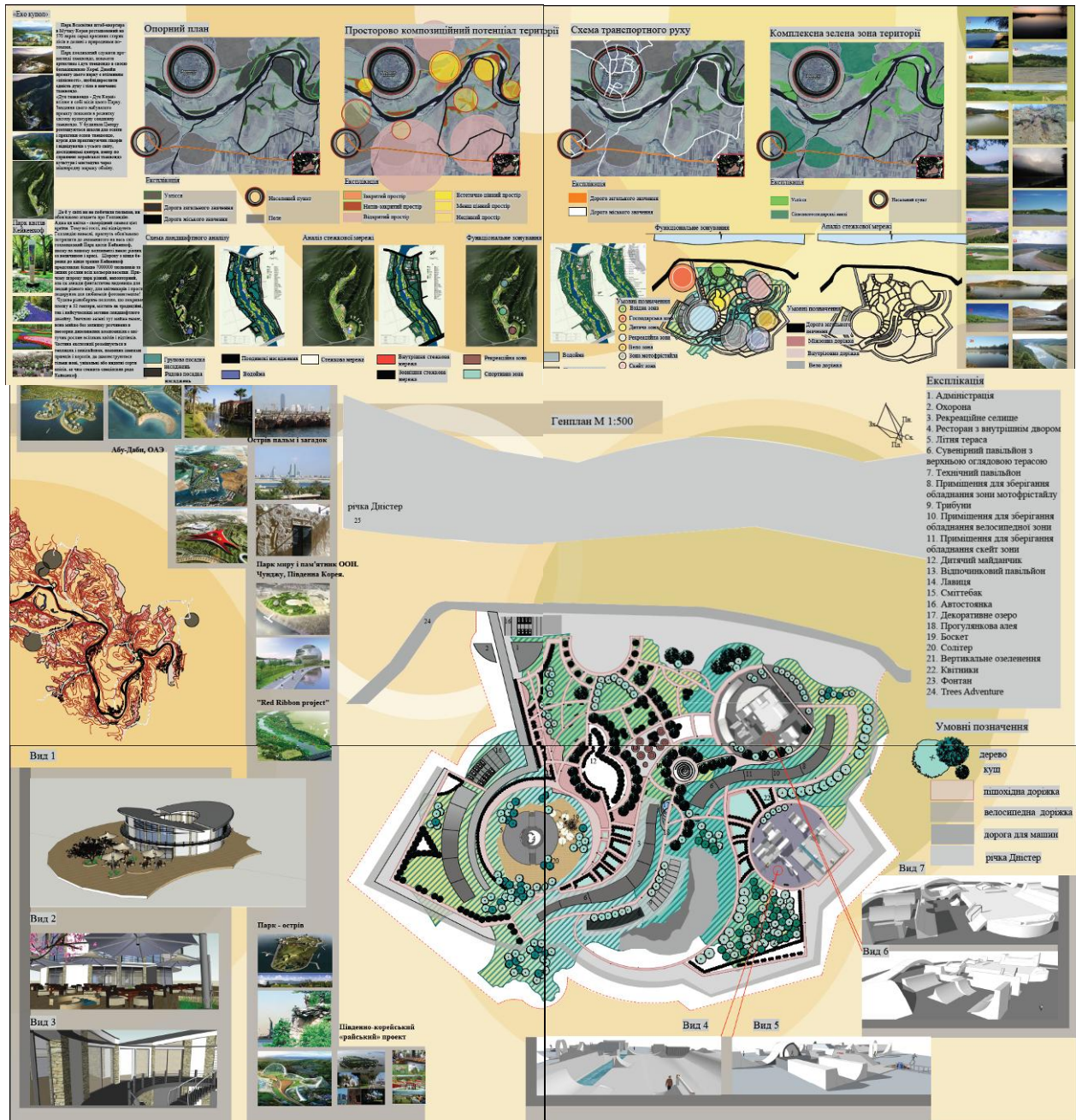


Рис.5. Дипломний проект на тему «Ландшафтна організація простору Дністровського каньйону» виконаний у 2012р. студ. О. Меркулова.
Керівник - викладач Веркалець І.М.

- **Аеропарк** - подорож на повітряних кулях; екстремальний відпочинок;
- **Технопарки** - штучна футуристичне середовище комбінацій технічних пристроїв і природного оточення (активний, пізнавальний відпочинок).

2. В розвиток ідеї формування великих природньо - ландшафтних територій є концепція організації системи екорекреаційної мережі пропонується створення тематичних парків, тематика яких пов'язана з напрямком науково- дослідних комплексів екоцентрів рекреаційного змісту:

- **Air-парк** - система тематичних павільйонів, де відвідувач знайомиться з різними атмосферними явищами: «Невагомість», «Туманний Альбійон», «Вітер», «Гроза і блискавка», «Світло», «Північне Сяйво» та ін;

- **Аква-парк** - комплекс розваг, водних атракціонів, екстрим-відпочинку на воді; тематичні зони: «Цунамі», «Серфінг», «Дайвінг», зона релаксації; музей «Вода» та ін..

- **Terra-парк** - парк пізнавального відпочинку, розваг, екстрим-відпочинку в тематичних павільйонах: «Надра землі», «Сталактитові палац», «Печерний музей», «Кратер вулкана», «Сталактити-сталагміти», «Жерло вулкана», «Альпінізм», «Землетрус», «Підземна річка - екстрим-рафтинг».

- **Energy-парк** - парк пізнавального відпочинку і розваг. Подорож по планетах Сонячної системи.

- **Noo-парк** - парк подорожей «У минуле», «В майбутнє», «В теперішній час». Відтворення історичних періодів у розвитку людства, театралізовані вистави історичних подій і пр.

- **Парк "Гайя"** - система ландшафтно-кліматичних павільйонів, де представлена флора і фауна різних географічних районів нашої планети;

- **Парк нанотехнологій** - парк новітніх досягнень науки техніки. Парки під оболонками автономні, екологічні, компактні. Парки функціонують цілий рік.

3. Функціональна організація рекреаційних зон.

Рекреаційно-бальнеологічна зона. Прибережні рекреаційно-бальнеологічні комплекси: лікувально-оздоровчі центри, центри здоров'я, центри відпочинку і туризму.

Рекреаційні об'єкти. Сельбищна зона. Система центрів обслуговування і житлових утворень. Структурно-планувальна організація сельбищної зони - лінійно-вузлова. У ядрі екоцентру розташовані Форуми: науки, бізнесу, освіти, мистецтв, гармонії і досконалості. У структурі житлових утворень - центри виховання та освіти; дозвілля; торгівлі; відпочинку та розваг.

Готелі та висотні житлові еко-комплекси локалізуються в ядрі екоцентру і в транспортних вузлах. Рекреаційне екожитло: терасові комплекси середньої поверховості та малоповерхові. Рекреаційно- бальнеологічне екожитло малоповерхове, стаціонарне та мобільне. Розроблено типи екожитла: Terra house - будинок в землі; Water house - підводний готельний комплекс «на порозі»; Water Lily" - житловий комплекс на воді - «Дністровська лілія». Bridge - будинок- міст.

Агронаркова зона. Аграрно- селекційні ферми (зерноводство, садівництво, лікувальне рослинництво); агропарки, етнопарки, заповідні парки та ін.

Аграрно-виробнича зона. Мережа виробничих комплексів в зоні в'їзних вузлів: агроферми вертикальні (овочівництво), комунально-господарські об'єкти. Однією з важливих задач при проектуванні екорекреаційної мережі «Дністровські пороги» є створення архітектурного середовища, яка не тільки інтегрує новітні розробки в області будівництва, інженерії, нанотехнологій, але і втілює уявлення людини про ідеальних умовах для життя і відпочинку.

4. Система транспорту являється одним із найважливіших завдань загальної концепції - розгалужена система прибережно-глибинних транспортних зв'язків. Головний транспортний коридор екорекреаційної мережі проходить уздовж Дністра і забезпечує зв'язок екоцентрів. Мережа глибинних транспортних коридорів пов'язує зовнішні транспортні термінали й транспортні вузли екоцентрів. Екоцентр - пішохідна зона.

Види екотранспорта: геліотранспорт, електротранспорт, пневмотранспорт; рейковий, монорельсовий, безрейковий; підземний, надземний, водний, авіа.

Транспортні термінали: зовнішній транспортний термінал (в'їзна зона); головний транспортний термінал (ядро екоцентру); другорядний транспортний термінал (житлова зона); транспортний термінал виробничої зони.

5. Система обслуговування - лінійно-вузлова правобережна, локально-вузлова лівобережна. Система об'єктів обслуговування формується з урахуванням соціального замовлення екорекреаційної мережі (постійно проживають і тимчасово проживаючих (рекреантів) і обслуговування міжнародних форумів, симпозіумів та ін.

Висновок.

1. В результаті комплексної оцінки факторів, що впливають на організацію рекреаційних зон в структурі прибережних територій р. Дністер були виявлені:

- Особливості інтеграції водойми і прибережних територій в загальну структуру, що склалися в процесі його розвитку;

- Потенціал прибережних ландшафтів і роль водойми в планувальній та функціональній організації та екологічної оптимізації середовища;

- Можливі типологічні моделі систем озелених просторів прибережної зони р. Дністра, їх якісні особливості і порівняльні характеристики кількісної динаміки рекреаційних зон в загальному балансі функцій території;

- Комплекс основних проблем сучасного стану зелених насаджень загального користування в прибережній зоні р. Дністер. Виявлено загальний стан деградації і випадання ядра водно-зеленого діаметру з системи озеленення, що вкрай негативно позначається на екологічних характеристиках середовища і зводить до мінімуму можливості реалізації рекреаційних потреб населення;

- Напрямки ландшафтно-містобудівних перетворень з урахуванням оцінки впливу екологічних, природно-ландшафтних, природно- кліматичних, соціально-демографічних чинників, в загальному орієнтовані на формування в прибережній зоні стійкої рекреаційної функції, функціонально-різноманітною, соціально-адаптованої і естетично привабливою.

2. Запропоновано моделі розвитку структуроутворюючих систем прибережної території р. Дністер, зі збільшенням частки зелених компонентів і урахуванням можливостей екологічного оздоровлення середовища, містобудівні та екологічні регламенти їх використання, з урахуванням рекомендацій по режимному зонуванню територій і різниці необхідних ландшафтно-містобудівних перетворень в кожній зоні.

3. Запропоновано моделі організації рекреаційної діяльності в прибережній зоні з урахуванням функціонально-планувальних, ландшафтних і кліматичних особливостей, орієнтовані на забезпечення сезонної стійкості рекреаційної функції.

4. Запропоновано типологію громадських рекреаційних просторів в прибережній зоні Дністровського каньйону і нові категорії типологічної диференціації, що відображають провідну роль соціального фактора у формуванні структури рекреаційних просторів і її функціональному наповненні.

5. З урахуванням особливостей, що склалися в результаті еволюції прибережної зони Дністровського каньйону, характерних рельєфно-планувальних ситуацій запропоновано моделі реорганізації рекреаційних зон в їх структурі, на основі розроблених принципів і методів.

6. Запропоновано апарат засобів для реалізації основних принципів, методів і моделей з урахуванням міжнародного досвіду теорії і практики ландшафтного проектування.

Сьогодні прибережні ландшафти піддаються інтенсивної експансії урбанізованих структур, внаслідок чого відбувається стрімка деградація їх природних ресурсів, перш за все, виражена в різкому скороченні площ відкритих просторів рекреаційного призначення, порушенні і пригніченні їх зелених насаджень. Крім того, наслідком стереотипів «нормативного благоустрою», а також, нерозуміння аспектів взаємозв'язку функціональних, естетичних характеристик рекреації, її соціальної затребуваності і екологічної стійкості природного компонента ландшафту прибережних територій, стала якісна дисфункція рекреації.

Втрата ландшафтної домінанти водно-зеленого діаметру призведе до катастрофічного порушення балансу природних і антропогенних елементів міських структур.

Розгляд концепції екорекреаційної мережі, ландшафтно-містобудівної організації рекреаційних зон в структурі прибережних територій р. Дністер сьогодні не просто актуальність, а життєва необхідність.

Список використаних джерел

1. Боговая, И.О. Озеленение населенных мест /И.О. Боговая, В.С. Теодоронский. - М.: Агропромиздат, 1990. - 240 с.
2. Бранч, М. Проектирование городской среды / М. Бранч. — М.: Стройиздат, 1999. — 405 с.
3. Германова, Т.В. Геоэкологические аспекты городских ландшафтов крупных городов/ Т.В. Германова // Известия высших учебных заведений Серия: Строительство. — 2006. — №3. - С. 83 - 86.
4. Иконников, А.В. Формирование городской среды / А.В. Иконников. -М.: Стройиздат, 1973. - 65 с .
5. Линч, К. Совершенная форма в градостроительстве/ Пер. С англ. В.Л. Глазычева; под ред. А.В. Иконникова. - М.: Стройиздат, 1986. -264с: ил.
6. Родичкин, И.Д. Человек, среда, отдых [Текст] / И. Д. Родичкин. - К.: Будівельник, 1977. - 160с.
7. Річкові долини . Природа- ландшафт – людина / Збірник наукових праць. - Чернівці.: Рута, 2007. - 315 с.
8. Сычева, А.В. Архитектурно-ландшафтная среда: Вопросы охраны и формирования / А.В. Сычева. - Минск, 1982. - 158с: ил.
9. Landscape design with plants / Ed. By V. Clouston. - Oxford: The Landscape Institute, 1990. - 416 p.: ill.

Аннотация.

В статье обоснованы требования к созданию Концепция екорекреаційної сети р. Днестра, приведены теоретическую и структурно-планировочную модель.

Ключевые слова: екорекреция, экожилье, агропарки, этнопарки.

Abstract.

In the article the requirements for creating concept ekorekreatsiynoyi network Dniester River, are theoretical and structural planning model.

Keywords: Environmental rekretsia, ecological housing agrolandscape parks, ethnographic parks.