

УДК 711.1

к. арх., доцент Моркляник О.І., Покладок О.В.,
Національний університет «Львівська політехніка»**ФОРМИ РЕКРЕАЦІЇ В ПРИМІСЬКІЙ ЗОНІ м.ЛЬВОВА II-ї ПОЛ. XX СТ.**

Розглянуто проблему досліджень історичної форми (дитячих оздоровчих таборів) організації рекреаційного процесу на приміських територіях в II-й пол. XX ст. та виявлення можливостей використання окремих історичних рішень для оптимізації рекреаційного процесу на цих територіях.

Постанова проблеми. Сучасні умови життєдіяльності людського суспільства пов'язані з істотним підвищенням значення рекреації. Значення рекреації особливо підвищується у зв'язку з негативними наслідками науково-технічного прогресу, погіршенням природного середовища й урбанізацією.

Україна розвиває свою туристично-рекреаційну галузь. Надзвичайно цікавою для досліджень є приміські зони великих міст, які є місцем тимчасового перебування туристів і місцем короткотривалого відпочинку мешканців міста, і які в нових соціально-економічних умовах вимагають зміни підходів до їх архітектурно-ландшафтних призначень.

Така функція приміської зони обумовлена тим, що дає можливість людині відновлювати фізичні сили. А це в свою чергу приводить до зростання ролі приміської зони, що стає необхідним природним осередком, створює сприятливий мікроклімат для повноцінного функціонування її (приміської зони), як культурно-рекреаційного центру.

Змінилися соціально–економічні умови, традиційні форми рекреації залишились в минулому (санаторії – профілакторії промислових підприємств, піонерські табори, які були властиві для радянського часу). В сьогоденнішніх умовах постає вже питання пошуку нових форм рекреації в нових умовах.

Метою статті є: дослідження форм рекреації в приміській зоні Львова II-ї пол. XX ст.

Для досягнення поставленої мети слід вирішити наступні завдання, зокрема:

- які історичні форми творили рекреаційну функцію на приміських територіях;
- здійснити архітектурно–урбаністичну інвентеризацію об'єктів з минулого, що виконували туристично–рекреаційну функцію на приміських територіях;
- використання історичних об'єктів рекреаційного призначення у нових умовах.

Простори, розташовані недалеко великих міст, наприклад, в оточенні м. Львова, і які володіють високими природничими ознаками, завжди використовувались для відпочинку. Тобто, історично формувалися рекреаційні функції на приміських територіях.

Виклад основного матеріалу.

Форми рекреації в приміській зоні Львова в другій половині ХХ століття

Для II-ї пол. ХХ ст. в оточенні Львова спостерігається розвиток процесів рекреації в дев'яти зонах [1].

Для цього історичного періоду можна виділити два суттєво-різних етапи розвитку процесів рекреації:

I етап – інтенсивний розвиток відпочинкового розселення в приміській зоні Львова (на початку 60-х років ХХ ст.). Приміські вілли львівських фабрикантів перетворено на осередки відпочинку і передано державним закладам праці на соціальні потреби. Головні зміни в просторі сільської місцевості відбулись за рахунок активного будівництва великих об'єктів відпочинку, які мали форми санаторіїв-профілакторіїв промислових підприємств, піонерських та спортивних баз і таборів. Виїзди на приміську зону стають частішими і тривалішими, вплив відпочивальників на оточуючий простір збільшився і стає загрозою для природного середовища. Спричиняє це зміни функцій окремих фрагментів приміської місцевості з сільськогосподарської на відпочинкову.

II етап – закінчення періоду організованої забудови, зростання зацікавленості до придбаних ділянок і нерухомості в приміській зоні та будівництво житла (після 1990 року).

Зміни, які відбулися на цьому етапі розвитку спровокували великий тиск на рекреаційно-відпочинкові території та агресивно вплинули на природне довкілля. Зменшився відпочинково-туристичний рух, однак розвивається технічна і соціальна інфраструктури. Функція відпочинку витісняється житловою, а відпочинкові території урбанізуються.

Найактивніше рекреаційна функція реалізована у формі дитячих оздоровчих таборів.

Дитячі оздоровчі табори – одна з найбільш поширених форм літнього відпочинку дітей, підлітків і юнацтва. Літній табір є, формою організації вільного часу дітей різного віку, статі, а також простором для оздоровлення, для художнього, технічного, соціального і творчого розвитку дитини [4].

Оздоровчі заклади для школярів розділяються на дві основні групи: *масові дитячі табори*, які займають основне місце в забудові дитячих приміських зон відпочинку і *комплекси дитячих таборів* у вигляді великих дитячих містечок.

В приміській зоні м.Львова в другій половині ХХ ст. налічувалось 18 дитячих оздоровчих таборів: “Ластівка”, “Лісова казка”, “Орлятко”, “Сокіл”, “Левеня”, “Сосновий бір”, “Супутник”, “Чайка”, “Юний будівельник”, “Юність”, “Бурштин”, “Вогник”, “Дружба”, “Електрон”, “Імпульс”, “Космос”, “Конвалія”, “Енергетик”. Всі вони розташовувались в рекреаційній зоні смт. Брюховичі. Проводячи кількісний аналіз оздоровчих таборів, можна зробити висновок, що найефективніше виконувалась рекреаційна функція в 70-80рр. ХХ століття (рис. 1).

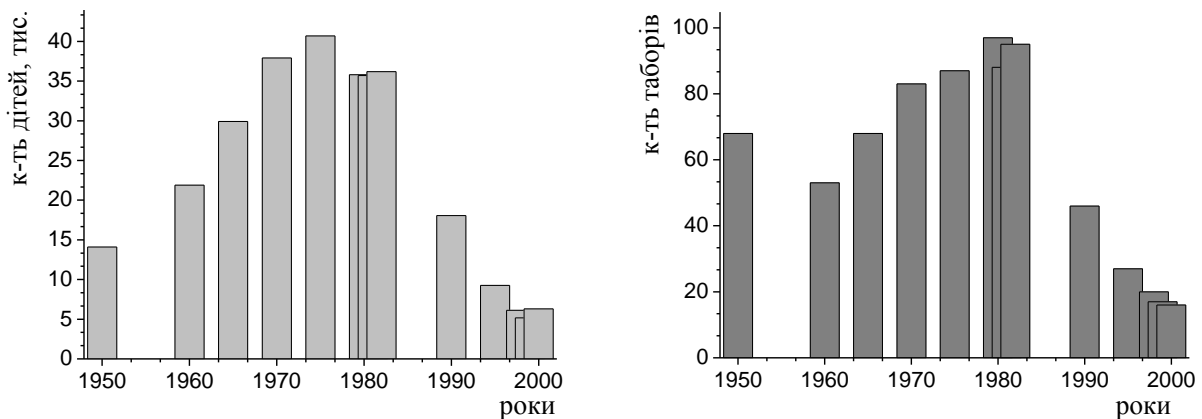


Рис. 1 Кількісні характеристики позаміських дитячих оздоровчих таборів [3].

Активні види діяльності в дитячих оздоровчих таборах [2]:

- мистецтво і творчість: спів, танці, театральні постановки, участь в самодіяльних концертах і конкурсах;
- художньо-прикладна майстерність: малювання, виготовлення виробів з паперу, шкіри, природнього матеріалу, флористика, розпис по дереву;
- фізичні навантаження: піші походи, гірські походи для спеціально підготовлених дітей;
- досвід життя на природі: розкладання палатки, орієнтування на місцевості, основи безпеки життя;
- ознайомча діяльність: краєзнавство, екскурсії та походи по горах Українських Карпат;
- технічна діяльність: навчання з основ комп'ютерних технологій;
- спеціальні види діяльності: фестивальні, кіноперегляди, танцювальні програми, конкурси, ігрові та шоу програми, інтелектуальні ігри, вікторини, самодіяльні концерти, предметні олімпіади, літературно-музичні вечори, випуски газет.

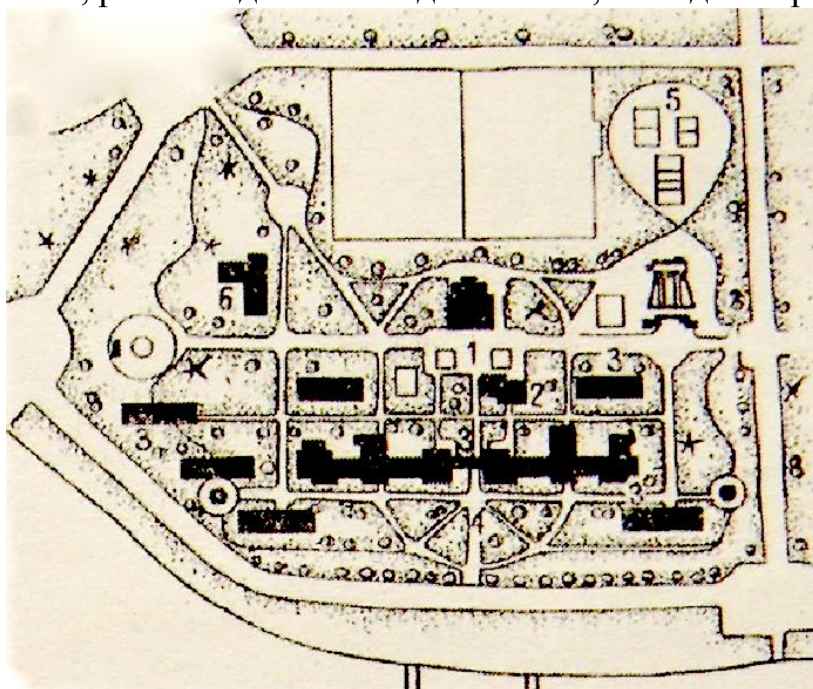
У зв'язку із соціально-економічними змінами в Україні колишні осередки відпочинку та рекреації (санаторії-профілакторії, піонерські табори тощо) приватизовано або зруйновано.

Таким прикладом є дитячий табір відпочинку “Юний будівельник”, що виконував туристично–рекреаційну функцію.

- містобудівний аналіз:

Дитячий табір відпочинку займає площу близько 3,2 га і входить до курортно-рекреаційної зони смт. Брюхович. З південної сторони межує з червоною лінією вул.Курортної.

Ділянка, на якій розташований дитячий табір, неправильної геометричної форми; з рівнинним рельєфом, з перепадом висоти 0,5-1 м. Вся ділянка заліснена на 50-60%. Ґрунти на ділянці складені супісками з прошарками пісків, рівень підземних вод глибше 2,0 м від поверхні землі.



- 1- зона реєстрації
- 2- будівля ізолятора
- 3- будівля спальних приміщень
- 4- зона відпочинку
- 5- зона фізкультурної площадки
- 6- господарська зона

Рис.2 Функціональне зонування та призначення будівель табору “Юний будівельник”

Функціональне зонування оздоровчого табору забезпечило оптимальне взаємне розташування будинків, споруд та майданчиків, що об'єднані пішохідними зв'язками. Крім того, функціональне зонування даної ділянки дало можливість забезпечити взаємозв'язок забудови з природним оточенням, зберігаючи рівновагу між природним середовищем та будівництвом. Ландшафтний парк розмежовує зони різного функціонального призначення.

- архітектурно-планувальне рішення оздоровчого табору:

В оточенні природного ландшафту забудова здійснена з врахуванням двох основних напрямків: єдності архітектури споруд з докільям та рельєфом; контрастності споруд з докільям. У другому випадку простота та штучність архітектури підкреслює красу та велич природного середовища.

Забудова оздоровчого табору “Юний будівельник” проведена згідно першого напрямку забудови закладів відпочинку.

Основною спорудою будь-якого закладу відпочинку є спальний корпус. Для активного відпочинку важливо правильно організувати функціональні зв'язки між житловою частиною та обслуговуванням, а саме: відокремлення житлової частини від решти приміщень, у яких розміщуються різноманітні служби. В основу планування спального корпусу на 120 місць був покладений принцип поверхового розташування загонів школярів. В споруді розташовані окремі кімнати для дівчат, а також окремі кімнати для хлопчиків. Кожна з кімнат розрахована на 5 осіб з нормою площі $3,5\text{м}^2$ на одне місце. Також в спальному корпусі розташовувались душові кімнати, санвузли, шафи для зберігання речей, кімнати денного перебування дітей. Спальні приміщення для дівчат та хлопчиків розділені кімнатами денного перебування. Із коридорів та кімнат денного перебування вихід на балкон, з якого по сходовій клітці можна зійти в зелену зону.

Другий спальний корпус складався з двох дзеркально вирішених блоків. На кожному з поверхів розміщалося по 40 дітей. Для них були передбачені спальні кімнати та допоміжні приміщення. На першому поверсі спального блоку розташовувались спальні кімнати для дівчат, а на другому – спальні кімнати для хлопчиків.

Приміщення клубу-столової було спроектоване в двох спорудах, з'єднаних переходом. Харчування дітей організовувалось в одну зміну. На першому поверсі розташовані гардероб та санвузли, а також приміщення для гурткових занять. На другому поверсі розташоване приміщення столової, заготівельні цехи, приміщення для зберігання та миття посуду.

Приміщення реєстраційно-медичного корпусу складались з душових (розташованих на першому поверсі), медпункту та приміщення ізолятора (розташованого на другому поверсі). Душові кімнати розділені на блоки: окремо для дівчаток та хлопчиків. Приміщення ізолятора служили для розташування всіх хворих оздоровчого комплексу та проведення всіх медично-санаторних процедур.

Групи приміщень медпункту та душових розраховані на санітарну обробку дітей протягом 5-6 годин, тобто протягом першого дня перебування в оздоровчому таборі. Кожна медична процедура повинна проводитись відповідно до віку та стану здоров'я, тому роль лікаря в оздоровчому таборі надзвичайно важлива.

В господарському корпусі були передбачені складські приміщення, ремонтна майстерня, гараж.

Зона фізкультурної площадки включала: велике і мале футбольні поля, волейбольні майданчики, майданчик для катання на роликів ковзанах, склад спортивного інвентарю.

Сьогодні ділянка представляє собою територію недіючої бази відпочинку, на якій збереглись напівзруйновані будівлі різного призначення, які по технічному стану надалі використані бути не можуть і підлягають знесенню (рис. 3).

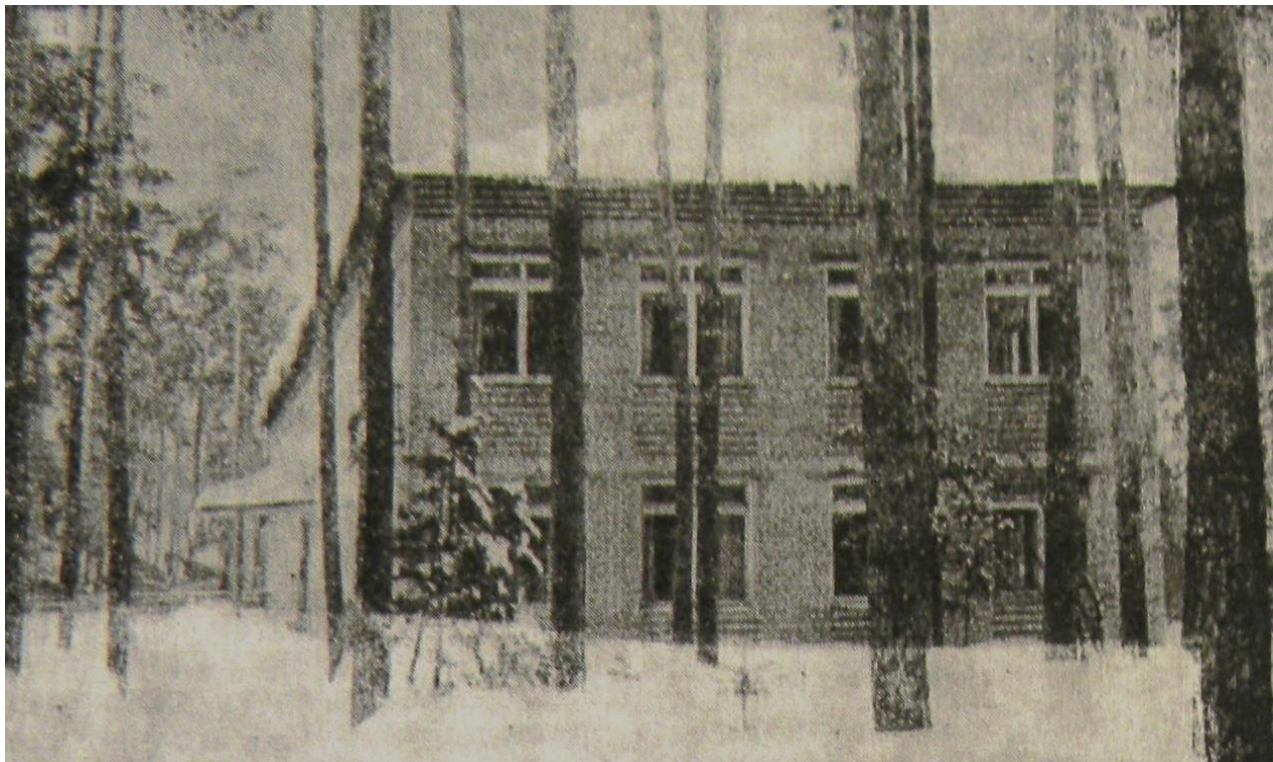


Рис.3 Дитячий табір відпочинку “Юний будівельник” проект II-ї пол. XX ст.

Перспективи забудови ділянки для виконання рекреаційної функції в майбутньому:

В західній частині отримує розвиток спортивна зона, яка доповнюється кортовими ділянками, боулінгом, відпочинково-розважальним корпусом (більярд, зал засідань, ресторан), кафе-їдальнею, господарською зоною.

Між східною та західною частинами розміщується відпочинкова зона, яка в свою чергу ділиться на дитячу зону та зону тихого відпочинку.

При в'їздах передбачаються розміщення автостоянок.

Східна частина ділянки отримує спальну функцію, так як вона найбільш заліснена і подальше розміщення корпусів необхідно проводити так, щоб уникати знищення дерев. Спальна функція доповнюється майданчиками для відпочинку.

Висновки

1. В II-й пол. XX ст. в приміській зоні м. Львова характерним є інтенсивний розвиток рекреації у формі дитячих оздоровчих таборів; їх специфіка має переваги перед іншими формами рекреації:

2. Зроблено архітектурно-урбаністичну інвентаризацію об'єктів відпочинку, що виконували туристично – рекреаційну функцію на приміських територіях. У приміській зоні м. Львова налічувалось близько 20 оздоровчих таборів, в яких в 70-80 рр. XX ст. оздоровлювалось 30-35 тис. дітей.

3. Розглянуто перспективи забудови ділянки (колишньої території дитячого оздоровчого табору “Юний будівельник”) для виконання рекреаційної функції в нових умовах.

Використана література.

1. Габрель М. Урбаністичні процеси на відпочинкових територіях приміської зони м. Львова / Михайло Габрель // Містобудування та територіальне планування: наук.-техн. зб. — К. : КНУБА, 2009. — № 35. — С. 95–105.

2. Гусев В.В. Оздоровительные учреждения для детей и молодежи. – М., Стройиздат, 1977, - 138с.

3. Матковський С. Статистичний бюлетень. Львів: 1999. – 395с.

4. Сисоєва О.Є.: Організація літнього відпочинку дітей. - М.: Владос., 1999. - 176с.

Аннотація

В статье рассматривается проблема исследований исторических форм организации рекреационного процесса на пригородных территориях II пол. XX в. и выявление возможностей использования отдельных исторических решений для оптимизации рекреационного процесса на этих территориях.

Annotation

The paper studies the problem of historical forms of recreation process in suburban areas in the second half of the twentieth century and identify opportunities for the use of certain historical decisions to optimize the process of recreation in these areas.