

УДК 711.554

Бірюк С.П.,
Інститут Урбаністики, м. Київ

ВПЛИВ РОЗВИТКУ ПРОМИСЛОВО-ВИРОБНИЧОГО КОМПЛЕКСУ НА ТЕРИТОРІАЛЬНО-ПЛАНУВАЛЬНУ ОРГАНІЗАЦІЮ МІСТА (НА ПРИКЛАДІ м. КИЄВА)

Розглянуті основні періоди формування промислово-виробничого комплексу м. Києва та його вплив на територіальний розвиток міста.

Територіальний розвиток міста нерозривно пов'язаний з розвитком його народногосподарського комплексу, зокрема з розвитком промисловості. Розміщення промислових об'єктів в місті значною мірою впливає на основні напрямки територіального розширення міста.

Характер територіального розвитку та вплив розвитку промислово-виробничих територій на територіальне розширення крупних міст можна простежити на прикладі Києва.

Київ налічує багатовікову історію, протягом якої він пройшов стадії розвитку від невеликого поселення до сучасного 2,5-мільйонного мегаполіса. Однак, регульований його розвиток почався лише з XVIII століття. До цього часу місто забудовувалось хаотично, промисловість як галузь в місті ще не сформувалась.

Формування промислово-виробничого комплексу м. Києва налічує декілька періодів: дореволюційний період і період індустріалізації 30-х років; післявоєнний період бурхливого індустріального розвитку; період стабільного зростання промислового виробництва 60-х – 80-х років; сучасний етап пошуку нових напрямків розвитку міст – початок постіндустріального періоду.

Дореволюційний період можна розділити на два етапи:

1) Ремісничко-цеховий та зародження мануфактур (до XVIII ст.). Цей етап характеризується територіальним суміщенням виробничої та сільбищної функції – діяльність ремісників зосереджувалась в місцях їх проживання. Лише в кінці даного етапу почалося формування відокремлених промислових підприємств, однак, зважаючи на їх невеликі розміри, вони розміщувались



Мал.1. Територіальне розширення м. Києва у XVIII – на початку XX ст.

переважно в межах сформованої міської забудови, не спричинюючи територіального розширення міста.

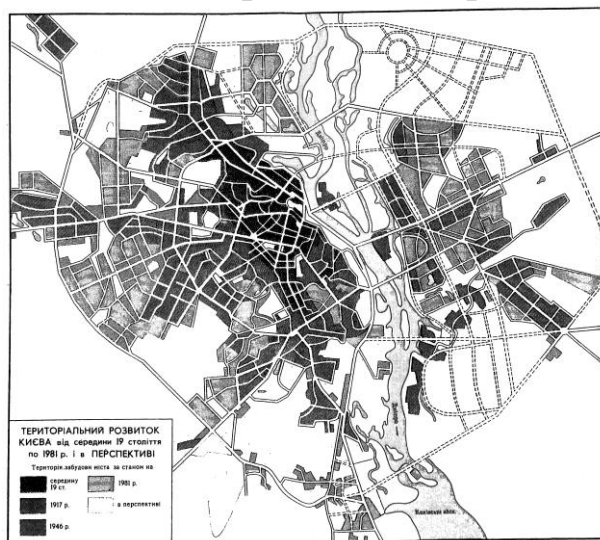
2) Фабрично-заводський (XIX ст. – початок XX ст.). протягом даного етапу мав місце подальший розвиток виробництва з утворенням більш крупних промислових підприємств, що розміщувались на периферійних ділянках міста та на його околицях, викликаючи розвиток селищ-супутників, які, однак, до складу міста включені не були.

Період індустріалізації 30-х років XX ст. характеризується активною розбудовою промислово-виробничого комплексу міста. В цей час було сформовано значну кількість крупних промислових підприємств, які, зважаючи на потребу в території, розміщувались в периферійній зоні та на околицях міста, спричинюючи приєднання їх до міста і розширення його території. Протягом цього періоду до меж міста Києва було включено 20 прилеглих населених пунктів, а чисельність населення міста зросла більш, ніж удвічі – з 366,4 тис. осіб до 846,3 тис. осіб.

Велика Вітчизняна Війна спричинила колосальні збитки як в Україні в цілому, так і в Києві зокрема. Катастрофічно скоротилось виробництво, багато крупних промислових підприємств були евакуйовані з міста.

Після закінчення війни почався наступний етап розвитку територіально-виробничого комплексу міста – **післявоєнний період бурхливого індустріального розвитку з подальшим стабільним зростанням протягом 60-х – 80-х років XX ст.** Даний період характеризується укрупненням промислових підприємств шляхом злиття більш дрібних, удосконаленням обладнання і технологій. Розміщення крупних промислово-виробничих об'єктів з формуванням навколо них робітничих поселень здійснювалось в прилеглих до Києва містах і селищах, які згодом приєднувались до межі міста, що сприяло територіальному його розширенню. Саме в цей період відбувся перехід Києва на лівий берег Дніпра.

Початок 90-х років XX ст. ознаменувався набуттям Україною незалежності. Це, як результат розпаду СРСР і відповідно – інтегрованого промислово-виробничого комплексу держави, призвело до занепаду промисловості Києва.



Мал.2. Територіальний розвиток м. Києва протягом XX ст.

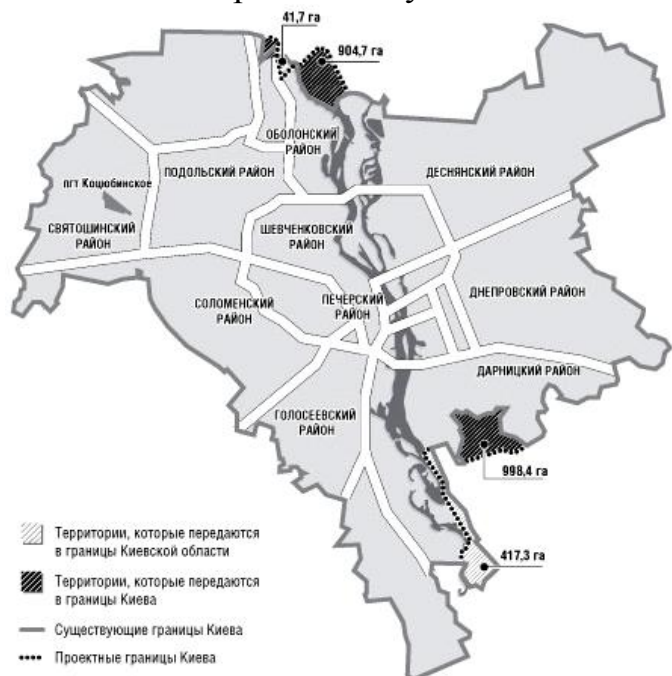
На початку становлення незалежності України промислово-виробничий комплекс м. Києва був представлений підприємствами, що займають більше ніж 1000 майданчиків і в плані міста розміщені достатньо рівномірно та утворюють чотири територіально-просторові групи.

З точки зору територіальної організації, виробничий комплекс міста Києва як сукупність місць прикладання праці може бути охарактеризований, в першу чергу, більш-менш крупними промисловими утвореннями в кількості 22 одиниць: 14 на правому березі і 8 на лівому [5,6]. Точна оцінка кількості промислових підприємств (промислових майданчиків) ускладнена у зв'язку з динамічними процесами зміни форм власності, галузевої та структурної організації.

На сучасному етапі розвитку міст має місце перехід до *пост-індустріального періоду*, який характеризується припиненням екстенсивного розвитку промислово-виробничого комплексу, поліфункціоналізацією міського простору, зміною соціально-економічних орієнтирів суспільства, переходом до такого типу економіки, де переважають галузі обслуговуючої та високотехнологічної спрямованості, пошуком напрямків підвищення ефективності використання існуючих промислових об'єктів або переосвоєння тих підприємств, що припинили свою діяльність.

У зв'язку з цим на даному етапі спостерігається уповільнення та обмеження просторового збільшення міст. Одними з основних чинників, що перешкоджають такому зростанню, є обмеження під забудову сільськогосподарських земель, приватизація прилеглих до міста територій та відсутність в міському бюджеті коштів для викупу додаткових земельних ділянок, а також неформованість законодавчої бази в сфері відчуження необхідних для міського розвитку земель.

Так, відповідно до рішень генерального плану розвитку м. Києва та його приміської зони до 2025 р., передбачено збільшення площі території Києва в межах міста орієнтовно на 1000 га і, в той же час, скорочення промислових, комунально-



Мал.3. Територіальне розширення м. Києва на період до 2025 р.

складських територій та територій зовнішнього транспорту на 1400 га порівняно з показниками станом на 2011 р.

Скорочення зазначених територій відбувається за рахунок їх функціональної трансформації. Однак, слід зазначити, що цей процес досить складно здійснити в значних масштабах. Причиною цьому є необхідність залучення значних об'ємів капіталовкладень, яких ні у приватних інвесторів, ні в міському бюджеті немає. У зв'язку з цим мають місце численні факти стихійного переосвоєння міських промислових територій. Розглядаючи ці явища, можна виділити декілька стадій трансформації промислових об'єктів.

На початковому етапі власники існуючих промислових підприємств, що значно скоротили чи повністю припинили свою діяльність, надають в оренду іншим суб'єктам підприємницької діяльності окремі майданчики, будівлі, частини будівель, в межах яких здійснюються відмінні від початкового види діяльності.

В результаті розвитку розташованих в орендованих приміщеннях об'єктів відбувається закономірне прагнення власників даних об'єктів закріпити за собою право користування нерухомістю та ділянкою, в межах якої вона розташована, з метою оптимізації діяльності. Результатом такого прагнення стає викуп орендованих об'єктів та їх часткова трансформація на рівні внутрішніх перетворень будівель і споруд.

Подальший розвиток привнесених на промислову територію видів діяльності призводить до виокремлення кожного з них в окремий об'єкт, роздроблення колишньої суцільної території промислового об'єкта на окремі ділянки з розташованими на них будівлями і спорудами та об'єктами обслуговування.

В результаті таких процесів відбувається функціональна трансформація промислового об'єкта. Однак, в даному випадку розташовані на території основні фонди зберігаються, в них здійснюються лише внутрішні перетворення.

Некерований процес такого переосвоєння часто призводить до розбалансування міського плану за критерієм розміщення місць прикладання праці (трудобалансованістю), загального неефективного використання міських територій при досить високій локальній щільності нової забудови, екологічній невпорядкованості.

За умови залучення до переосвоєння колишньої промислової території крупного інвестора, що має досить потужні фінансові можливості, на цій території може відбутися повна функціональна трансформація з ліквідацією розташованих на ній основних фондів.

Зважаючи на вищевикладене, враховуючи тенденції територіального розвитку м. Києва, слід зазначити, що на даному етапі розвитку міста

актуальним є питання переосвоєння промислових територій, які внаслідок ряду причин втратили свою функцію, з розробкою комплексної програми збалансованого розвитку міста.

Література:

1. История Киева. В трех томах, четырех книгах. Главная редакционная коллегия: Кондуфор Ю.Ю., Артеменко И.И., Згурский В.А. и др. – Киев: Наукова думка, 1984.
2. Рибаків М.О. Невідомі та маловідомі сторінки історії Києва. – К., 1997. – с.98-99.
3. Науково-технічний звіт по темі: “Аналіз та оцінка ефективності використання територій промислових утворень в м. Києві”. – Київ, 2001. – 57 с.
4. Науково-технічний звіт по темі: “Основні положення розвитку промислових підприємств і територіальної організації промислового комплексу м. Києва”. – Київ, 2000. – 47 с.
5. Проект генерального плану розвитку м. Києва та його приміської зони до 2025 р.
6. Плешкановська А. Функціонально-планувальна оптимізація використання міських територій. Монографія. – К.: Вид. Логос, 2005. – 190 с.
7. Pleshkanovska A. Modern Trends in the Transformation Areas of Large Cities (on the Example of Kiev)

Аннотація

В статье рассмотрены основные периоды формирования производственного комплекса г. Киева и его влияние на территориальное развитие города.

Annotation

The article describes main periods of the forming of Kyiv industrial complex and its impact on the spatial development of the city.