

УДК 711, 455

Полутренко У. Б.,

Івано-Франківський національний технічний університет нафти і газу

ГАЛИЦЬКИЙ ЗАМОК. ОСОБЛИВОСТІ ВПЛИВУ НА ПЛАНУВАЛЬНУ СТРУКТУРУ МІСТА ГАЛИЧА ТА РЕКРЕАЦІЙНИЙ ПРОСТІР ПРИКАРПАТТЯ

На основі аналізу історичних та картографічних матеріалів, проведених натурних обстежень і фотофіксації Галицького замку (пам'ятки оборонної архітектури Прикарпаття XIV – XVII ст.), досліджено вплив замку на розвиток архітектурно-планувальної структури міста Галича та запропоновано шляхи його залучення в рекреаційно-туристичний простір Прикарпаття.

Ключові слова: Галицький замок, планувальна структура, рекреаційний простір.

Актуальність проблеми. Прикарпаття з давніх часів славиться грандіозними архітектурно-туристичними ресурсами. Багато населених пунктів регіону до сьогодення володіють таким потенціалом, який ще не використовується сповна. Місто Галич і село Крилос є одними з найдавніших поселень, туристично-рекреаційні можливості яких варто було б включити в систему рекреації Прикарпатського регіону. Ядром вибраної туристично-рекреаційної місцевості міг би стати Старостинський замок, фортифікаційна споруда на Замковій горі м. Галича, в минулому – основна твердиня Галицької землі, а сьогодні – пам'ятка оборонної архітектури Прикарпаття XIV – XVII ст. [1]. До наших днів замкові укріплення дійшли у сильно зруйнованому вигляді. З огляду на це, збереження та реставрація Галицького замку, одночасно з розвитком туристичної інфраструктури Галича та Крилоса, є пріоритетними напрямками у відновленні історико-культурної спадщини й включення їх в туристично-рекреаційні ресурси Прикарпаття.

Метою роботи є дослідження історії, сучасного стану Галицького замку, архітектурно-містобудівних механізмів зв'язку фортифікаційної споруди з планувальною структурою міста Галича, розробка пропозицій щодо включення замку в рекреаційно-туристичний простір Прикарпатського регіону.

Виклад матеріалу. Стародавній Галич виник в географічно зручному місці: на Крилоській горі й, водночас, у межиріччі Лукви, Мозолевого потоку та Лімниці й простягався аж до Дністра. За археологічними дослідженнями, які

проводилися в 1934-1941 рр., 1951-1952 рр. і 1955 р, встановлено, що на Крилоській горі місто існувало вже в X ст. При розкопках виявлено розташований дитинець і ремісничо-торговельний посад, укріплені ровами та валами. Під горою було неукріплене поселення – «підгороддя», заселене ремісниками і торговцями [2] (рис. 1).



Рис. 1. План-схема укріплень стародавнього
(за Л. Чачковським, Я. Хмілевським) [3]

Варто зазначити, що одним з основних імпульсів появи міста Галича (крім вигідного географічного положення та багатих родовищ солі) стала необхідність створення торгово-промислового центру, що розташовувався б на перетинах важливих торговельних шляхів. Близькість до західних сусідів – Польщі та Угорщини, «водна дорога» по р. Дністер, пов'язувала Галич з країнами Чорноморського і Середземного басейнів, що прискорило швидкий економічний і культурний розвиток міста [4].

Спорудженню індивідуального укріплення (форту), а пізніше Галицького замку, сприяла безперервна внутрішня війна між місцевими феодалами та ворожі напади чужоземців. Галицький замок був споруджений на найвищій точці довколишньої території, Замковій горі, що дозволяло контролювати пристань р. Дністер та навколишній простір. З кінця XIV до XV ст. Галицький замок був одним із найбільших в Галичині. В кінці XVI ст. Галицький замок згорів і на його місці звели твердиню з пісковуку та цегли, за конфігурацією в

плані наближену до трикутника. Вона складалася з двох частин, розміщених на терасах: верхнього укріплення – замку і нижнього подвір'я, оточеного мурами та додатково обнесеного земляним валом і глибоким ровом. За описом 1627 р. замок був оточений з трьох боків валами, на яких височіли п'ять оборонних башт, і мав три в'їзні брами [5].

Проте, внаслідок численних руйнувань ворогами, будівлі замку необхідно було відремонтувати й відновити. У XVII ст. перебудову фортеці провів галицький староста Андрій Потоцький, виділивши на це більше 42 тис. злотих. План реконструкції розробив італійський інженер-фортифікатор Франсуа Корасіні [6]. Перебудований замок мав трикутну форму і охоплював територію 1,7га. Твердиня складалася з двох частин, розташованих на терасах, мала муровані башти по кутах та клішнеподібний наріжник бастионного типу з північного боку, а з південного боку – глибокий рів [7] (рис. 2).

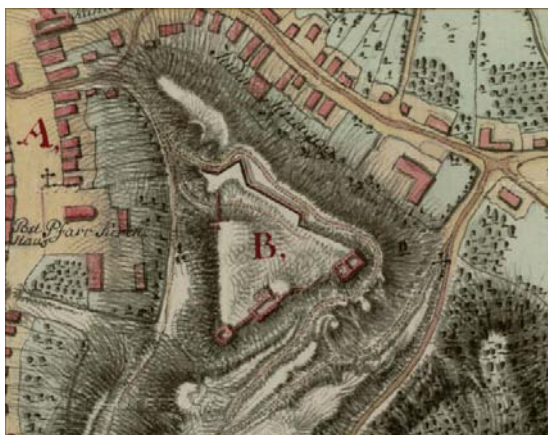


Рис. 2. План Галицького замку 1795 р. [8]

Отже, верхня частина фортеці захищалася за старою вежо-стіноювою системою оборони, а нижня – за новою – бастионною. Це був останній будівельний етап Галицького замку і фортеця мала добре продумані комбіновані вузли оборони, що взаємно захищали і доповнювали одне одного (рис. 3).



Рис. 3. Вигляд Галицького замку в кін. XVII ст. [7]

В 1676 р. війська Ібрагіма Шайтан-Паші захопили твердиню, пограбували її й підірвали частину оборонних стін та веж. Згодом замок відбудували, але, через розбудову нового міста-фортеці Станіславова, Галицька твердиня поступово втратила своє оборонне значення і запустилася. Згідно розпорядження губернатора 1796 р., частину вцілілих мурів розібрали, а матеріал використали для розбудови міста біля пристані. В квітні 1858 р. завалилася східна частина залишків мурів [6]. Руїни, що залишилися від давньої фортеці, стояли до кінця ХХ ст.

Аналіз архітектурно-містобудівних механізмів зв'язку Галицького замку з планувальною структурою міста Галича. На планувальну структуру давнього Галича, зокрема на просторові зв'язки його складових (дитинця й посаду; систему архітектурних доміант – Галицького замку й оборонних церков), характер оборонних споруд та саму планувальну структуру міста мав суттєвий вплив ландшафтний фактор, який враховував характер рельєфу місцевості (пасмо горбів урочища Замкова гора або «Галич-гора», до складу яких входять Крилоська та Замкова гори), зручність річкових переправ (межиріччя Дністра, Лукви та Мозолевого потоку), наявність лісових масивів. Варто зазначити, що розгалужена гідромережа річок частково обмежувала напрями розвитку міста. У просторово-планувальній структурі поселення Галича яскраво проявляє себе також антропогенний фактор. При цьому визначальною є характеристика оборонних укріплень Галича, пристосованих до рельєфу місцевості, та центральної частини міста, що розміщувались на зручному для оборони пасмі горбів урочища Замкова гора. Таким чином, найдавнішою містобудівною віссю Галича можна вважати долину р. Лукви з укріпленими поселеннями XI ст. на Крилоській горі й на Замковій горі над Дністром. Крім того, з Замкової гори було зручно контролювати водні магістралі, звідти відкривався найкращий огляд долини р. Лукви, тому тут, очевидно, до будівництва Галицького замку, знаходився сторожовий пункт.

Отже, розташування Галицької твердині на Замковій горі забезпечувало основні вимоги до оборонних укріплень:

- важкодоступність для ворогів;
- можливість спостереження за місцевістю (включаючи найближчі села);
- виконання репрезентативних функцій: демонстрація сили, багатства власника замку.

В міру розростання міста Галича, будувалися нові штучні укріплення, відповідно до соціальної структури територій, яку вони оточували. Так, в структурі пригороддя Галича розміщувалися укріплені боярські та

монастирські садиби, що були зовнішньою лінією оборони міста. Для самого Галича були характерними такі особливості планувальної характеристики:

- «розпорошений» тип планування структури міста, яке в загальному утворювало «мегаполіс»;
- відкритість забудови території;
- спорудження будівель вздовж вулиць, а територію позаду дворів займали городи й сади;
- використання дерева та глини як основного матеріалу для будівництва житлових споруд.

Така ситуація зумовлена тим, що для економіки Галича був притаманний безпосередній зв'язок з сільським господарством. Внаслідок використання великих територій в сільському господарстві, не відбувалося ущільнення забудови міста [3].

Аналіз сучасного стану Галицького замку. Згідно результатів проведених досліджень документальних матеріалів та натурних обстежень по Галицькому замку, можна констатувати:

- частина фортифікацій нижнього замку збереглася на рівні ґрунту – фрагменти бастіонів (з північного боку), стін і підпірних стінок (зі східного боку);
- фортифікації верхнього замку збереглися краще: фундамент каплиці св. Катерини зберігся на рівні ґрунту, фрагмент оборонної стіни між фундаментом каплиці й місцем розташування оборонної вежі – на висоту 4-5м (з південного боку) та частина мурування – на рівні фундаментів (із західного боку); з 1997 р. у рамках концепції державної програми «Замки України», Національним заповідником «Давній Галич» (на основі автентичних креслень Галицького замку 1627 р.) відтворено південно-західну (Гранчасту) вежу (висота якої 17,6м), частину стіни з дерев'яною галереєю (з внутрішньої сторони) між вежею і фундаментом каплиці св. Катерини (з південного боку) [9] (рис. 4).



Рис. 4. Відновлена частина Галицького замку

Шляхи залучення Галицького замку в туристично-рекреаційний простір Прикарпаття. Національний заповідник «Давній Галич» планує відродити тут музейне містечко, але через продовження археологічних досліджень та недостатнє фінансування, на даний момент роботи призупинені.

Згідно планів генеральної дирекції Національного заповідника «Давній Галич» на 2001 – 2015 рр., передбачається:

- в південно-західній оборонній вежі Галицького замку відкрити музей історії зброї, а на четвертому ярусі – влаштувати оглядовий майданчик, з якого екскурсанти та гості міста оглядатимуть панораму сучасного Галича;
- у відбудованій каплиці св. Катерини створити музей галицької ікони;
- на території верхнього замку поставити гармату, яка своїм пострілом о 12-тій годині щодня сповіщатиме галичанам точний час [9].

Крім вищезазначених, згідно світового досвіду, автором запропоновано додатково впровадити нові шляхи залучення Галицького замку в туристично-рекреаційний простір Прикарпаття:

- враховуючи той факт, що в давнину древній Галич являв собою своєрідний мегаполіс з містами-супутниками, сформувати туристичні маршрути, які пролягатимуть через населені пункти довкола сучасного Галича (обов'язково включаючи с. Крилос, м. Маріямпіль, с. Дубівці, с. Медуха, с. Більшівці, с. Шевченкове, с. Поплавники, с. Придністров'я, с. Вікторів, с. Комарів, де збереглися пам'ятки архітектури), як показано на розробленій автором схемі – рисунок 5;
- взявши до уваги відстань від Івано-Франківська до Галича (26км автодорогою) та ідею ще «радянських часів» щодо продовження тролейбусної вітки №4 «Івано-Франківськ - Ямниця» до м. Галича, прокласти даний маршрут, що робитиме сучасний Галич ще доступнішим для туристів і рекреантів та сприятиме розвитку рекреаційно-туристичної інфраструктури;
- посилити розвиток екологічного туризму в самому Галичі й довколишніх населених пунктах, використовуючи садиби місцевих жителів та агроготелі, що сприятиме охороні туристичних ресурсів (передусім Галицького замку) та розвитку сільських господарств; створить додаткові робочі місця, активізуючи місцевий ринок праці; підвищить культурний рівень жителів та екологічну свідомість; створить можливість повноцінного відпочинку малозабезпечених людей;
- організувати розвиток пізнавального туризму (екскурсії, кінні, мото- та велопрогулянки, пішохідні маршрути певними сучасними та заповідними місцями – зокрема територією сучасного Галича, включаючи історичне ядро – Галицький замок, зону дитинця давнього Галича в с. Крилосі та історико-архітектурні пам'ятки довколишніх населених пунктів);

- сприяти розвитку пригодницького туризму: любительського (фотополювання, рибалка, подорожі зі збиранням ягід та грибів з відправною точкою на території Галицького замку) та спортивного (рафтинг по річках Дністер та Лімниця, польоти на дельтаплані в с. Маріямпіль з Замкової гори, спортивний пейнтбол);

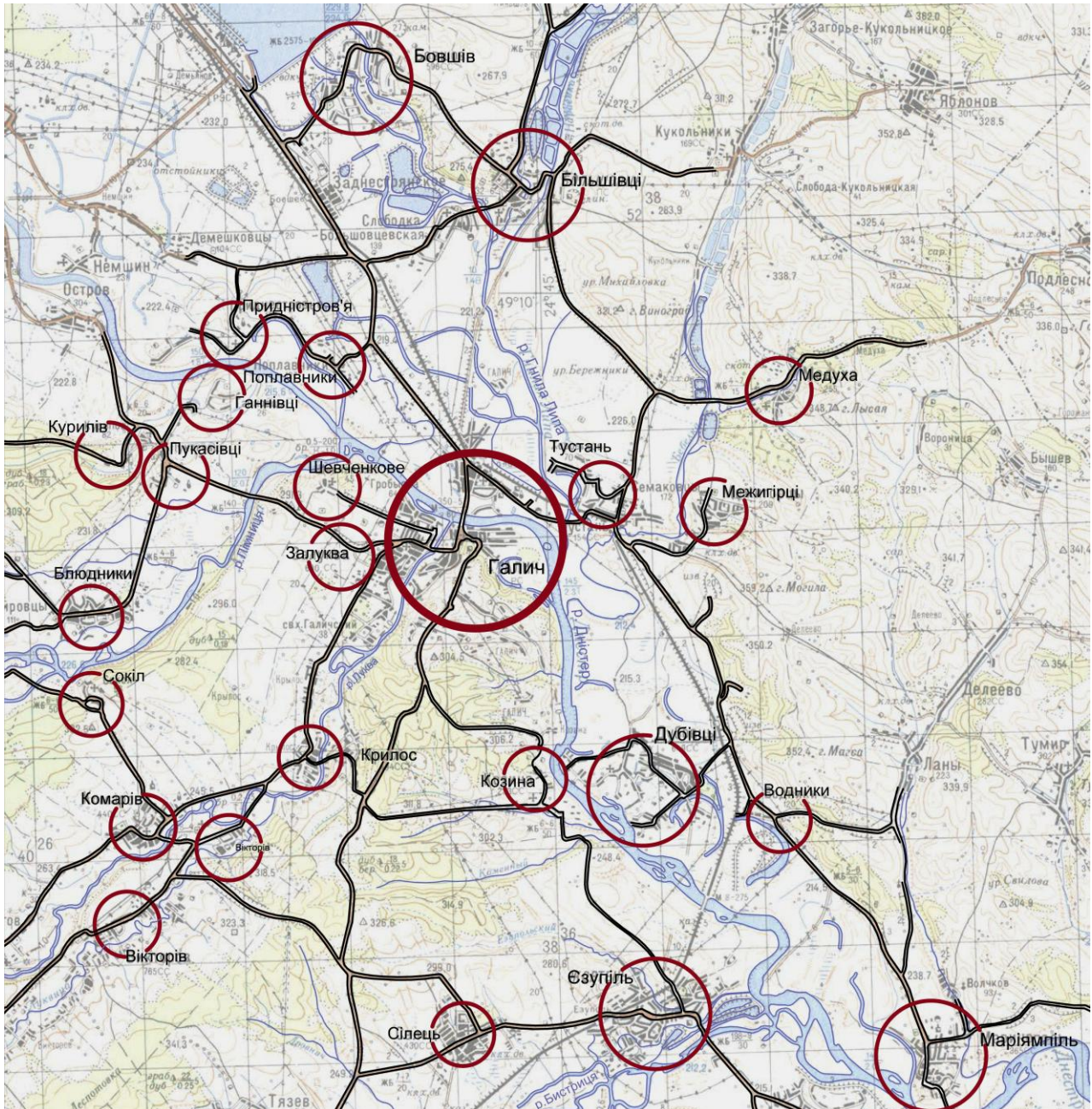


Рис. 5. Схема включення населених пунктів довкола Галича в рекреаційно-туристичний простір Прикарпатського регіону

- організувати роботу військово-історичних товариств (за сприяння національної Федерації історичного фехтування і реконструкції) щодо

проведення на території Галицького замку історичних реконструкцій і демонстрацій (зокрема, змагань лучників, лицарських турнірів та бугуртів – піших боїв між двома групами противників як реконструкції масових битв), фестивалів, театральних постановок, анімаційних шоу й вечірніх фаєр-шоу, майстер-класів по етно-танцях та фольк-концертів (концертів етно-рокової музики);

- створити для туристів постійну можливість приміряти на себе лицарські обладунки (чи середньовічні жіночі костюми);
- сформувати постійні музейні експозиції, що демонструватимуть зразки давнього одягу, зачісок, прикрас та інших предметів побуту давніх галичан у приміщеннях і на території Галицького замку під відкритим небом (реалізація історичної реконструкції);
- створити на території замку скульптури з квітів, а на схилах рову (з південного боку) – квіткові клумби;
- влаштувати оглядову площадку для відвідувачів в межах клішнєподібного наріжника бастионного типу.

Висновки. В результаті проведеного аналізу документальних матеріалів і натурних обстежень Галицького замку (однієї з древніх пам'яток оборонної архітектури Прикарпатського регіону) виявлено, що ступінь збереження твердині в цілому є незадовільним. Внаслідок цього, проблема збереження й реставрації Старостинського замку вимагає відновлення реабілітаційних робіт, одночасно з розвитком туристичної інфраструктури м. Галича, с. Крилоса та навколишніх населених пунктів, що є пріоритетними напрямками у комплексному відродженні історико-культурної спадщини та їх включення в туристично-рекреаційні ресурси Прикарпаття. Взявши до уваги архітектурно-містобудівні механізми зв'язку фортифікаційної споруди з планувальною структурою міста Галича, запропоновано такі шляхи стратегії залучення Галицького замку в рекреаційно-туристичний простір Прикарпатського регіону:

- туристично-екскурсійний з акцентом на екологічний, пізнавальний і пригодницький туризм регіону;
- фестивально-анімаційно-історичний з акцентом на історичні реконструкції, демонстрації, фольк-концерти й анімаційні шоу, за участю відвідувачів;
- музейно-рекреаційний з акцентуванням на історичні особливості життя та побуту давніх галичан.

Завдяки такому підходу, Галицький замок перейде на сучасний етап функціонування, як унікальна пам'ятка історико-культурної спадщини Прикарпаття, яка збереглася протягом століть.

Список літературних джерел:

1. Національний заповідник «Давній Галич» [Електронний ресурс] // Вікіпедія [сайт]. – Режим доступу: http://uk.wikipedia.org/wiki/Національний_заповідник_«Давній_Галич»
2. Галич [Електронний ресурс] // Вікіпедія [сайт]. – Режим доступу: <http://uk.wikipedia.org/wiki/Галич>
3. Ляска В. Планувальна структура галича XI–XIII ст.: історія досліджень / В. Ляска. – Львів: Інститут українознавства ім. І. Крип'якевича НАН України, 2008. – 482с.
4. Галицьке і Волинське князівства – причини і процес об'єднання [Електронний ресурс] // Козаки. Історія України, та козацтва [сайт]. – Режим доступу: <http://kazakionline.info/history/books/galitske-i-volinske-knyazivstva-prichini-i-protses-obyednannya/>
5. Галицький замок [Електронний ресурс] // Вікіпедія [сайт]. – Режим доступу: http://uk.wikipedia.org/wiki/Галицький_замок
6. Пам'ятка архітектури XIV – XV ст. замок у м. Галичі Івано-Франківської обл. / Наукові дослідження / Архітектурно-археологічні обміри. Т.ІІ. кн. 1. – Львів: Держбуд УРСР / Український спеціальний науково-реставраційний проектний інститут Укрзахідпроектреставрація. – 1990. – 12с.
7. Федунків З.Б., Полутренко У.Б. Спроба реконструкції вигляду Галицького замку після перебудови Ф. Корасіні 1658 р. / З.Б. Федунків. – Галич: Інформаційно-видавничий відділ Національного заповідника «Давній Галич», 2011. – 8с.
8. Ситуаційний план (Галич) [Електронний ресурс] // Карти міст [сайт]. – Режим доступу: http://lvivcenter.org/uk/umd/map/?ci_mapid=41
9. Дідух В. Галицька твердиня потребує нашої допомоги / В. Дідух // Галицьке слово. – 2011. – №35(1670). – 16с.

Анотація.

На основі аналізу історических і картографіческих матеріалов, проведенных натурних обследований и фотофіксації Галицького замка (достопримечательности оборонительной архитектуры Прикарпаття XIV – XVII ст.), исследовано вплив замка на розвитие архітектурно-планировочной структури города Галича и предложено пути его привлеченія в рекреационно-туристическое пространство Прикарпаття.

Ключевые слова: Галицький замок, планировочная структура, рекреационное пространство.

Abstract.

Based on an analysis of historical and cartographic materials, performed of surveys and photofixation of Galician castle (sights defensive architecture Ciscarpathian XIV – XVII century.) Investigated the effect on the development of the castle arhitectural-planning structure of the city of Galich and suggested ways of bringing him to recreation and tourist space of Ciscarpathian.

Keywords: Galitsky castle, planning structure, recreational space.