

УДК 728.81(477.53)

к. арх., доцент Шевченко Л.С.,  
Полтавський національний технічний  
університет імені Юрія Кондратюка

## ЕВОЛЮЦІЙНИЙ ШЛЯХ САДИБИ С.М. КОЧУБЕЯ У ПОЛТАВІ

*У контексті науково-дослідницької роботи із комплексного вивчення садибно-паркового будівництва на терені Полтавщини висвітлено еволюційний шлях садибного комплексу С.М. Кочубея в Полтаві.*

*Ключові слова: садибний комплекс, розпланувальна схема, об'ємно-просторова композиція.*

**Стан проблеми, її актуальність.** Культурно-історичний спадок наших пращурів на терені Полтавщини спонукає до ретельних пошукових робіт як емпіричного, так і теоретичного характеру. Палацово-паркові й садибні комплекси не є виключенням. Вони були окрасою населених пунктів, взірцями не лише вишуканості, добробуту й заможності своїх власників, а й культурно-етичних норм цілого прошарку населення.

Тож, віддаючи данину шани й поваги як зодчим, будівельникам, садівникам, кріпацькому люду, так і власникам цих вишуканих об'єктів, продовжуємо висвітлювати результати їх копіткої праці, втіленої у садибних комплексах.

**Зв'язок роботи з науковими програмами.** Ґрунтовна робота, розпочата авторкою на межі ХХ-ХХІ ст.ст., виконується з метою вивчення й збереження культурно-історичного потенціалу регіону, виявлення регіональних особливостей об'єктів дослідження на полтавському терені, удосконалення історичного предметно-просторового середовища, що є важливим аспектом науково-дослідницької роботи кафедри дизайну архітектурного середовища та містобудування Полтавського національного технічного університету імені Юрія Кондратюка.

**Аналіз останніх досліджень і публікацій.** Вагомий внесок у дослідження означених об'єктів у свій час внесли знані науковці – В. Козюлін, Ю. Нельговський, І. Ігнаткін, І. Косаревський, В. Тимофієнко, Н. Новаковська, К. Черкасова та інші. Продовжують ретельно досліджувати садибні комплекси різних регіонів України й молодше покоління науковців – О. Михайлишин, Н. Соснова, Н. Левкович, В. Маланюк, І. Лавлинська та авторка розвідки.

Вагомий внесок у дослідження регіональних особливостей полтавських історико-культурних пам'яток становлять розвідки місцевих пошукувачів і науковців – В. Ханка, В. Кішика, В. Самородова, Н. Кочерги.

**Виділення невирішених раніше частин загальної проблеми.** Дослідження палацово-паркових і садибних комплексів Полтавщини найширше представлені в попередніх авторських розвідках [1; 2]. Частково згадується полтавська садиба С.М. Кочубея в публікаціях Н. Кочерги [3;4]. Але ґрунтовно й усебічно означений об'єкт не був предметом окремого дослідження й відповідного висвітлення у публікаціях.

**Постановка завдання.** Садиба С.М. Кочубея займає вагоме місце серед садибно-паркових об'єктів культурно-історичного спадку Полтави. З нею пов'язана низка знакових подій у місті, у тому числі – формування середнього культурно-освітнього закладу. Настав час розглянути еволюційний шлях цього міського маєтку як через призму його архітектурно-ландшафтної організації, так і з точки зору культурознавчого аспекту.

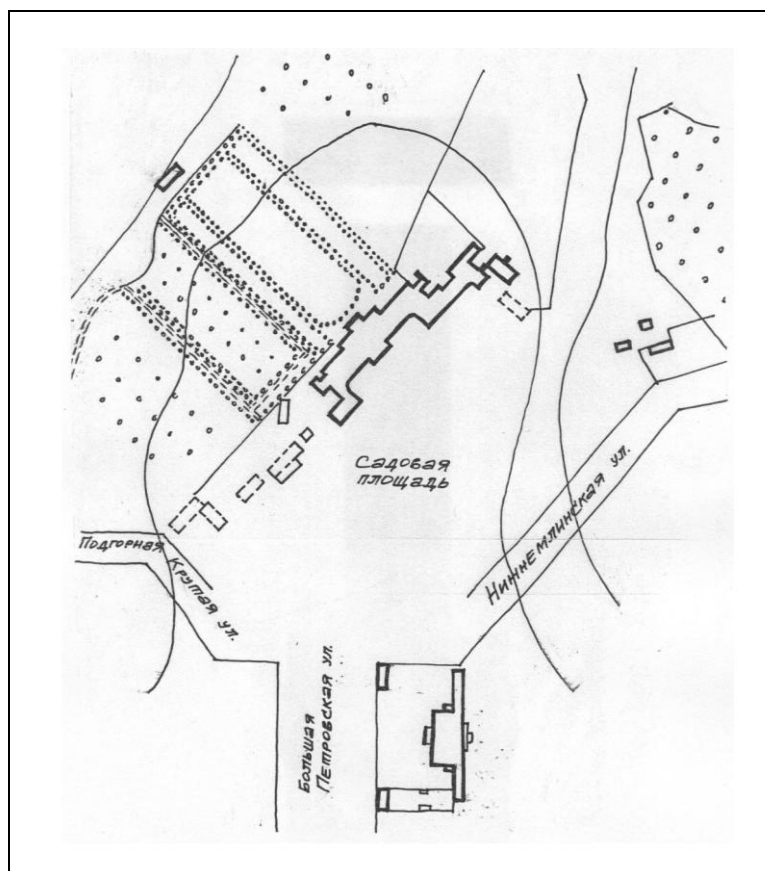
**Виклад основного матеріалу.** Початок ХІХ ст. для невеликого повітового містечка Полтави ознаменувався новим якісно новим ступенем – наданням у 1802 році статусу губерньського міста. Все це спонукало до перегляду розпланувальної схеми міста в цілому, будівництва цілої низки архітектурних об'єктів, облаштування ландшафтних територій зі збереженням суто місцевого колориту.

В усі часи Полтава привертала увагу відвідувачів своїм живописним місцерозташуванням, що відповідно віддзеркалювалося в спогадах тодішніх мешканців та подорожуючих – «взагалі Полтава має достатньо живописний вигляд. В місті можна розрізнити три окремих підвищення: на одному з них, серед зелені, височіє храм Воздвиженської обителі; на іншому – міські будинки, над якими височіє кам'яна соборна церква, і нарешті, на третьому – виділяється будівля інституту шляхетних дівчат» [5, с. 295]. Як бачимо, перспективні краєвиди міста формувалися на той час ландшафтною ситуацією й будівлями, які вдало розташовувалися, підкреслюючи переваги топографії.

Саме на місці одного з живописних підвищень два сторіччя по тому існувала гостинна садиба одного із нащадків славнозвісного полтавського роду Кочубеїв – Семена Михайловича. Це представник сьомого коліна родовету Кочубеїв, який ведеться з кримського татарина Кучук-Бейя, син власника маєтку в Требах Полтавського повіту Михайла Семеновича, онук генерального обозного та члена Малоросійської колегії Семена Васильовича, правнук полтавського полковника Василя Васильовича й праправнук найбільш прославленого представника Кочубеїв – генерального судді Василя Леонтійовича.

Кочубей Семен Михайлович (1778-1835 рр. [6, с. 90]) на Полтавщині був людиною достатньо відомою, адже активно займався громадською та меценатською діяльністю. Займаючи посади полтавського губернського маршала, будучи членом української масонської ложі «Любов до істини» в Полтаві [7, с. 1155] та губернським предводителем дворянства [6, с. 90], він брав активну участь у громадському житті міста. На той час він із дружиною Парасковією Яківною Бакуринською оселився в садибі, зведеній на одному з живописних підвищень Полтави, яка разом із садом займала більше ста десятин землі.

Садиба Семена Михайловича складалася із старовинного «великого дерев'яного будинку з колонами на 18 кімнат, п'яти дерев'яних флігелів і декількох господарських будівель. За цими будівлями був великий сад, який переходив у ліс, городи й сінокоси» [8]. За збереженим креслеником «Частини генерального плану місцевості, яка належить Полтавському інституту» (іл. 1, [8]) чітко видно основні будівлі садиби та її місцезнаходження. З вікон палацу розкривалися чудові види на паркову територію й сад, а через балку – на Воздвиженську обитель (тепер – Хрестовоздвиженський монастир).



Іл. 1. Частина генерального плану місцевості, що належала Полтавському Інституту з показом на ньому нових будівель для Інституту шляхетних дівчат (за матеріалами 8).

Пізніше у містобудівній структурі тодішньої Полтави садиба замикала перспективу Великої Петровської вулиці (тепер – Першотравневого проспекту). Головний палац розташовувався до вулиці під кутом й головним фасадом виходив на Садову площу. Таке місцезрештування підтверджується і збереженими гравюрами Стадлера, на одній із яких видно фрагмент будівлі (іл. 2). За збереженими даними [10] в садибному саду, над обривом, стояла кам'яна альтанка у візантійському стилі з колонами, з якої розкривався чудовий краєвид на р. Ворсклу, віддалені луки, поля й ліси. Альтанка овіяна історичними подіями, пов'язаними з імператрицею Катериною II та князем Потьомкіним. Вона проіснувала до 1870 року. За свідченнями сучасників у 1889 році альтанка була ветха, її «необхідно було зламати, а майданчик, на якій вона стоїть, покрити кам'яною плиткою та обнести залізною решіткою» [10, с. 20]. У 1837 році рисунок цієї альтанки, як робота однієї з вихованок майбутнього Інституту шляхетних дівчат, прикрашав стіни рисувального класу цього закладу [10, с. 20].



Іл. 2. Вид на Садову площу та Велику Петровську вулицю з двору С.М. Кочубея.  
Зі гравюри Стадлера (за матеріалами [9, с. 31])

За свідченнями внучатого брата С.М. Кочубея Аркадія Васильовича, Семен Михайлович «жив у Полтаві пишно й розкішно, так, що ніколи не сідав обідати без кола гостей не менше тридцяти осіб. Зрозуміло, що такий спосіб життя остаточно спустошив його великий статок» [11]. Але, не зважаючи на це, він багато зробив для підвищення добробуту городян. Отримавши довіру з боку дворян, Семен Михайлович започаткував цілу низку меценатської допомоги. За

сприяння фінансової допомоги Кочубея було збудовано три кам'яних будинки на центральній Олександрійській площі м. Полтава – губернаторський, віце-губернаторський і дворянський. Кочубей віддав у дарунок місту власний гай для створення там публічного саду (тепер – парк «Перемога»), подарував гімназії особисту мінералогічну колекцію і влаштував при ньому пансіон для восьми хлопчиків на повному власному утриманні. Вихованці, котрими він опікувався, були як із сімей збіднілих дворян, так і з кріпаків. Вони отримували освіту в Харківському університеті, у Петербурзькій медико-хірургічній академії, в різних пансіонах й інститутах.

Своєю благодійністю відзначалася й дружина Кочубея – Парасковія Яківна, уроджена Бакуринська, яка у 1808 році започаткувала на власні кошти у своєму будинкові пансіон для 12 збіднілих дворянок, який проіснував до 1816 року.

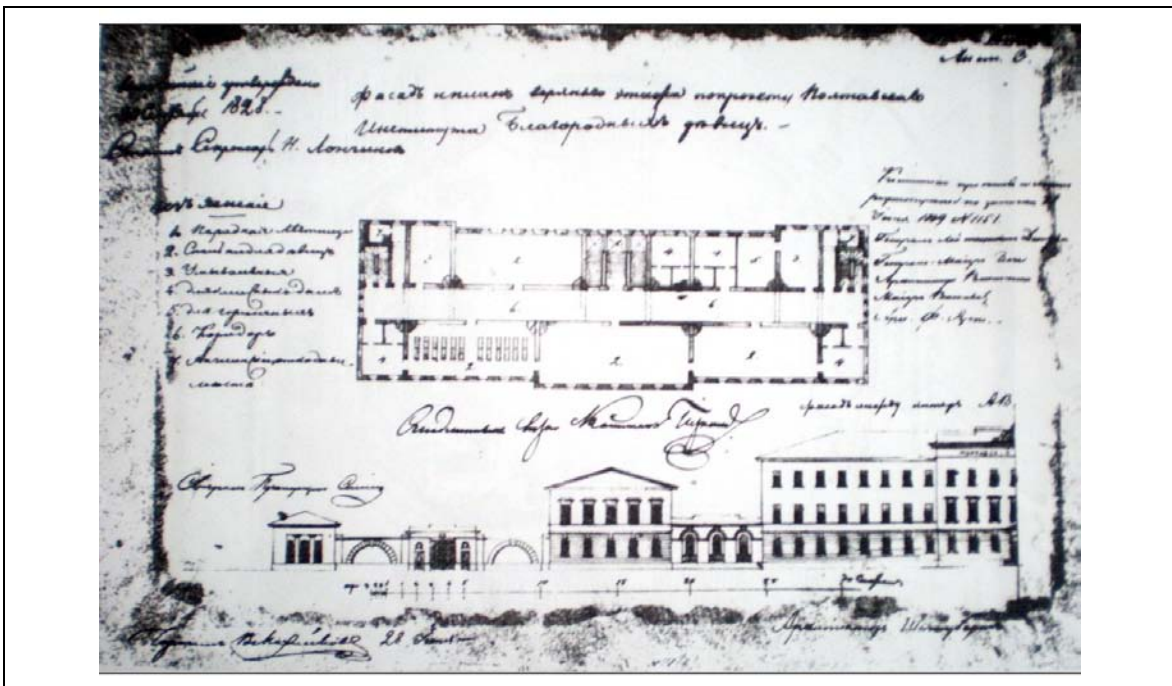
Доля головного будинку полтавської садиби С.М. Кочубея почала змінюватися докорінним чином після смерті дружини власника у 1815 р. Після втрати дружини, Семен Михайлович, за свідченнями архівних документів [11], залишив громадську діяльність та оселився у своєму маєтку в селі Белики (тепер – Білики) Миргородського повіту, де прожив останні роки свого життя й помер у бідності й повній розораності у 1835 році. Свою полтавську садибу він продав місту за півціни для продовження життя пансіону, яким так опікувалася його дружина. Він прагнув, щоб у майбутньому пансіоні була заснована стипендія імені Парасковії Яківни Кочубей. Але ця мрія благодійника здійснилася у далекому 1884 році.

12 грудня 1818 р. у палаці бувшого маєтку С.М. Кочубея було відкрито Полтавський інститут шляхетних дівчат для вихованок із збіднілих дворянських родів. За інформацією [4, с. 93], це був перший серед губернських міст, шостий в Російській імперії середній навчальний заклад для збіднілих дворянських дівчат. Ініціатором його створення стала дружина тодішнього Малоросійського військового губернатора князя М.Г. Репніна Варвара Олексіївна, уроджена Розумовська, котра була онукою останнього гетьмана Лівобережної України Кирила Розумовського та донькою міністра освіти Олексія Розумовського. Цей благодійний навчальний заклад діяв на кошти, пожертвовані дворянами.

У 1820 р. на прохання опікуна княгині Репніної та з дозволу Святішого Синоду в будинку Кочубея влаштовано церкву на місці «точному заснуванні домових церков» [10, с. 21]. 13 січня 1821 р. у день народження першої покровительки інституту імператриці Єлизавети Олексіївни церква була освячена на ймення святої й праведної Єлизавети.

За даними справ Ради Інституту [10, с. 38], за дев'ятирічний період існування благодійного закладу до нього вступило 169 дівчат. Випуск 1827 року став останнім у житті Полтавського Дворянського благодійного Інституту із-за недостатньої кількості коштів. З 17 вересня 1827 р. згідно з клопотанням генерал-губернатора М.Г. Рєпніна за наказом імператора Миколи Павловича навчальний заклад було перетворено з дворянського в урядовий з відповідною назвою – Державний Інститут шляхетних дівчат [10, с. 40] із виділенням коштів на утримування 60 вихованок і з 1828 р. – на будівництво нового будинку для інституту.

Зі збільшенням контингенту вихованок (із 12 до 60) постала потреба у збільшенні площ будинку. Передбачалося спочатку «обмежитися на перший раз побудовою головного корпусу, а потім приступити до будівництва й інших частин, які найбільше потрібні при існуючому закладі» [10, с. 47]. У 1828 р. було затверджено план нової будівлі (іл. 3), а 4 вересня 1832 року навчання в Інституті шляхетних дівчат розпочалося в новій будівлі.

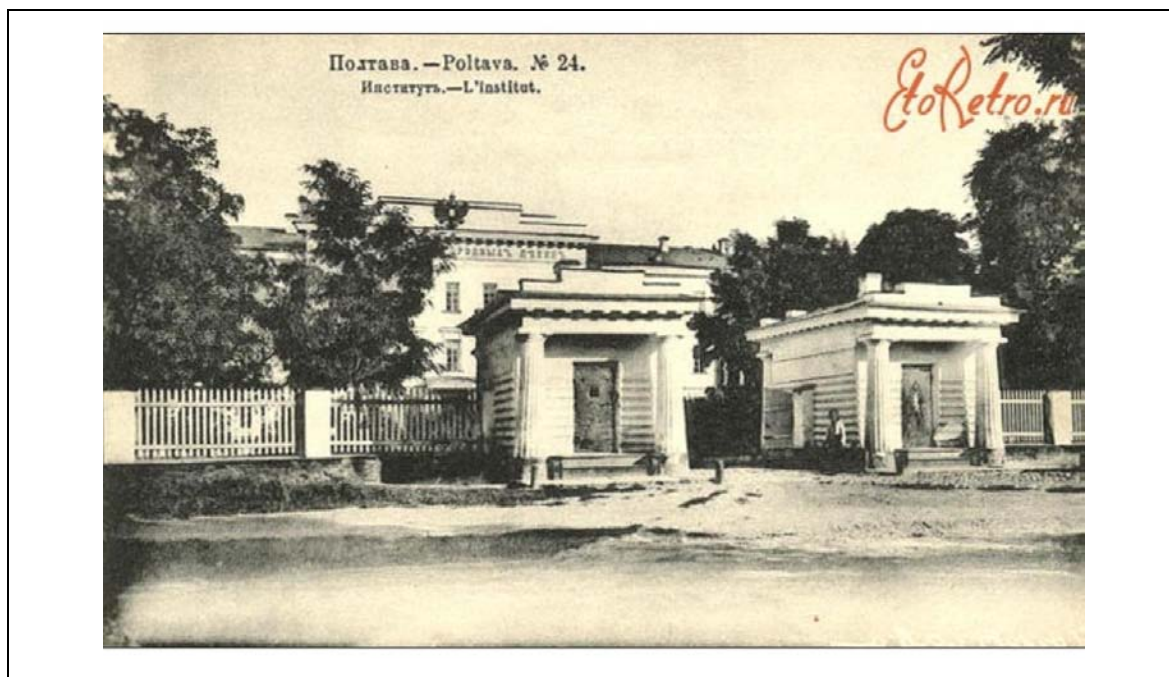


Іл. 3. План будівлі Інституту шляхетних дівчат.

Автори – Штауберт, Шарлемань. 1828 р. (за матеріалами [12, арк. 4])

За збереженим описом П.І. Мазанова «будівлі склалися із кам'яного триповерхового будинку і двох по боках кам'яних двоповерхових флігелів, з'єднаних з будинком двома кам'яними одноповерховими галереями» [10, с. 40]. І далі: «двір огорожено кам'яною огорожею, частково суцільною, а частково решітчастою. При в'їзді у двір – дві сторожові будки для військового караулу, котрий з 1832 по 1849 роки знаходився при Інституті, а пізніше в них

знаходилися два вільнонаймані привратника (іл. 4). Дерев'яні будівлі Дворянського інституту (господарські будівлі садиби С.М. Кочубея – авторка) деякий час слугували для господарських служб та квартир службовців, і в 40-их роках за ветхістю розібрані. На одній із галявин саду і тепер стоїть цегляний стовп з хрестом, який указує на місце престолу бувшої у тих будівлях церкви» [10, с. 47].



Іл. 4. Полтавський інституту шляхетних дівчат.  
Світлина початку ХХ ст.

Місцерозташування будівель відповідало усім діючим на той час канонам містобудування – перпендикулярно до вулиці Великої Петровської, чітко замикаючи головною будівлею і вхідними пропілеями головну вісь вулиці. Ця композиція відрізнялася від автентичної території садиби С.М. Кочубея, що видно при накладанні проектного рішення на розпланувальну схему садиби (іл. 5). Нова будівля виявилася далекою від досконалості, тому зазнавала численних перебудов, надбудов і прибудов у 1833, 1835, 1842, 1854, 1860, 1872 і 1897 роках [10, с. 40].

Так закінчилася історія палацу полтавської садиби С.М. Кочубея. Але саме він дав перший притулок новому освітньому закладу м. Полтава, який після подальших реконструкцій врешті-решт перетворився у теперішній навчальний заклад – Полтавський національний технічний університет імені Юрія Кондратюка.



Іл. 5. Місце розташування нових будівель інституту на схемі садиби С.М. Кочубея.  
Графічний аналіз авторки

**Висновки.** Підсумовуючи еволюційний шлях садиби С.М. Кочубея у Полтаві, слід зауважити, що на протязі усього періоду його становлення та розвитку він посідав значне місце в житті не лише Полтавщини, Малоросії а й у подальшому – Російської імперії. Згадки про садибу зайняли своє почесне місце в історико-архітектурній спадщині палацово-паркового будівництва регіону й України.

**Перспективи подальших розвідок у даному напрямку.** Ціла низка палацово-паркових і садибних комплексів продовжує перебувати у колі усебічних авторських досліджень.

### Література:

1. Шевченко Л. Маловідомі сторінки історії хомуцької садиби на Полтавщині / Л. Шевченко // Українська академія мистецтва: дослідницькі та наук.-метод. праці – 2007. – Вип.14. – С. 288-298.
2. Шевченко Л. Особливості формування палацово-паркового ансамблю Кочубеїв у Диканьці / Л. Шевченко // Українська академія мистецтва: дослідницькі та наук.-метод. праці – 2010. – Вип.17. – С. 172-184.
3. Кочерга Н. Інститут шляхетних дівчат як складова частина архітектурного ансамблю м. Полтави / Н. Кочерга // Матеріали першої наукової конференції «Вайнгортівські читання» – 2002. – С. 29-31.



4. Кочерга Н. Дівочий інститут: культурознавчий контекст ( до 185-річчя від дня заснування полтавського дівочого інституту) / Н. Кочерга // Матеріали другої наук. конф. «Вайнгортівські читання» – 2003. – С. 93-98.
5. Россия. Полное географическое описание нашего отечества: настольная и дорожная книга для русских людей / под ред. В.П. Семёнова. – С.-Петербург: издание А.Р. Девриена, 1903. – Том 7: Малороссия. – 517 с.
6. Павловский И.Ф. Полтавцы. Иерархи, государственные и общественные деятели и благотворители. Опыт краткого биографического словаря Полтавской губернии с половины XVIII в. с 182 портретами / И.Ф. Павловский. – Полтава: т-во Печатного дела (типография бывш. Дохмана), 1914. – 294 с. (Издание Полтавской Учёной Архивной Комиссии).
7. Енциклопедія українознавства: В 4 т.: Наукове товариство ім. Шевченка. – Київ: Глобус, 1996. – Т. 3. – 1200 с.
8. Матеріали музею історії Полтавського національного технічного університету імені Юрія Кондратюка.
9. Павловский И.Ф. Очерк деятельности малороссийского генерал-губернатора князя А.Б. Куракина (1802-1808 гг.). (По архивным данным, с рисунками) / И.Ф. Павловский. – Полтава: Товарищество печатного дела (тип. быв. И.А. Дохмана), 1914. – 131 с. – (Издание Полтавской учёной Архивной Комиссии).
10. Мазанов П.І. Полтавський інститут шляхетних дівчат [Електронний ресурс] / П.І. Мазанов. – 310 с. – Режим доступу: <http://histpol.pl.ua/pages/content.php?page=4967>.
11. Ханенко А.И. Рассказы о старине [Електронний ресурс] / А.И. Ханенко // Русский архив, 1868. – Узд. 2-е. – М., 1869. – С. 1069-1080. – Режим доступу: <http://iht.univ.kiev.ua/library/ks/1894/pdf/kiievskaya-starina-1894-1-B-%2810308-10325%29.pdf>.
12. ЦГА СССР, ф. 1488, оп. 3, д. 636, 14 лист.

#### Аннотация.

В контексте научно-исследовательской работы по комплексному изучению усадебно-паркового строительства на территории Полтавщины высветлен эволюционный путь усадебного комплекса С.М. Кочубея в Полтаве.

**Ключевые слова:** *усадебный комплекс, планировочная схема, объёмно-пространственная композиция.*

#### Annotation.

In the context of the research work of the manor park's building on the Poltava's territory evolutionary way of the country house and grounds of S.M. Kochubey in Poltava is dedicated.

**Keywords:** *country house and grounds, planning schematic, volume-space composition.*