

УДК 712.2

Лукомська І.О.,
Національний університет «Львівська політехніка»**ОЦІНКА СУЧАСНОГО СТАНУ АРХІТЕКТУРНО-ЛАНДШАФТНОЇ
ОРГАНІЗАЦІЇ ДОЛИННОГО ПРОСТОРУ Р. ЧОРНИЙ ЧЕРЕМОШ НА
ФРАГМЕНТІ КРАСНИК - УСТЕРІКИ**

На основі натурних обстежень, картографічних та літературних матеріалів в статті здійснена характеристика сучасного стану архітектурно-ландшафтної організації в межах долини р. Чорний Черемош на обраному фрагменті. Проаналізовані природно-ландшафтні, соціально-економічні та містобудівельні умови, екологічна та гідротехнічна ситуація в локальній системі розселення. На основі проведеного аналізу здійснена оцінка сучасного стану та тенденцій архітектурно-ландшафтної організації долинного простору р. Чорний Черемош на вибраному фрагменті.

Ключові слова: локальна система розселення, долина річки, архітектурно-ландшафтна організація.

Вступ.

В зв'язку з розвитком туристичної та рекреаційно-оздоровчої діяльності Українські Карпати набувають все більшої привабливості. Особливо Гуцульщина – найбільш високогірна і найколеритніша частина Українських Карпат за своєю культурою і побутом. Популярним стає активний відпочинок, зокрема гірський, гірськолижний, пішохідний, водний, комбінований туризм, а також оздоровлення. Наслідком цієї тенденції є розбудова поселень та обслуговуючої інфраструктури в Українських Карпатах, де найбагатші природні ресурси нашої держави. Крім того в Україні змінюється законодавча база, форми власності та спосіб господарювання. Тому в зв'язку з активною розбудовою та розвитком курортних та житлових просторів Карпат, звертаючи увагу на можливі загрози порушення екологічного, функціонального та естетичного значення ідентичного гірського середовища, актуальним є дослідження містобудівної ситуації цих територій.

Вивченням Гуцульщини займалось багато істориків, етнографів, мистецтвознавців. Зараз спостерігається підвищена увага екологів до гірських територій, особливо до долин річок. Проблеми урбанізації річкових басейнів в Україні досліджував доктор архітектури, професор Вадімов Вадим Митрофанович.

Метою цієї статті є проаналізувати сучасний стан ландшафтно-урбаністичного освоєння долинного простору р. Чорний Черемош на ділянці від с. Красник до с. Устеріки Верховинського району Івано-Франківської обл. У дослідженні поставлені завдання вивчити і охарактеризувати цю територію, та дати оцінку сучасним просторовим ситуаціям.

Виклад основного матеріалу.

В географічній енциклопедії України долиною річки визначається лінійно витягнута від'ємна форма рельєфу, утворена дією постійного водотоку. Автор виділяє межі долинного простору річки за трьома критеріями: географічним, нормативним та містобудівним. Це означає, що при визначенні ширини долини враховувались в основному форма рельєфу, проте бралась до уваги санітарно-захисна смуга та архітектурно-планувальна організація території.

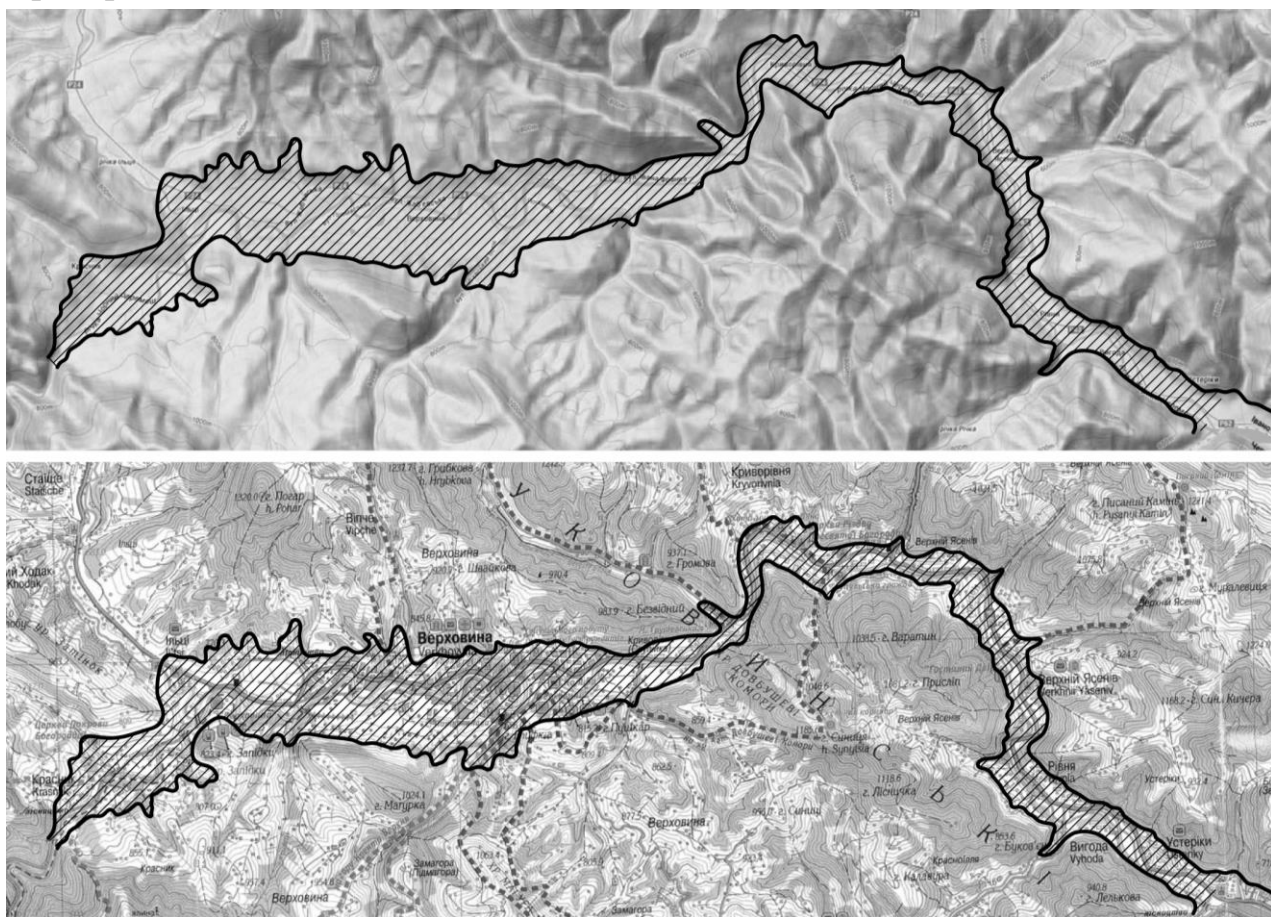


Рис. 1. Виділений долинний простір р. Чорний Черемош на фрагменті Красник – Устеріки

Річка Чорний Черемош стікає з північних схилів Чивчинських гір, її довжина 86 км, площа басейну 0,86 тис. км². [1], є лівою притокою Черемошу і разом з Білим Черемошем дають початок р. Черемошу. Вся річка знаходиться

на території Верховинського району Івано-Франківської області. Чорний Черемош - типова гірська річка, яка протікає у вузькій мальовничій долині зі стрімкими схилами, вкритими густим лісом. На окремих ділянках в нижній течії трапляються тераси і навіть невелика заплава. Русло річки звивисте, ширина під час межені 15-20 м, а глибина коливається від 0,2 м до 0,4 м у верхів'ях і до 1 м у нижній течії. Середня швидкість течії 0,8-1,2 м/сек. При максимально високих рівнях води ширина русла збільшується до 50-80 м, а швидкість до 5-6 м/сек. Чорний Черемош приймає багато притоків. Найбільші: Шибена, Дземброня, Бистрець, Ільця. Слід зауважити, що всі ці притоки ліві і витoki їхні - на схилах Чорногори, де сніг лежить до кінця червня, а влітку випадає багато дощів.[4] Річка та її притоки характеризуються значним похилом долини – понад 10 м/км.

Фрагмент локальної системи розселення долини р. Чорний Черемош, який взятий в дослідження, видовженої форми, простягається вздовж річки з заходу на схід з поворотом на південний схід, і протяжність його становить приблизно 26 км. В цю територію входять 8 населених пунктів, які розташовані ланцюжком починаючи від с. Красник, далі вздовж за течією йдуть наступні: с. Ільці, смт. Верховина, с. Криворівня, с. Верхній Ясенів, с. Рівня, с. Вигода і с. Устеріки. Ширина виділеної долинної смуги коливається від 160 м до 2 км.

Природно-кліматичні умови (майже повна відсутність ріллі) спричинили до того, що горяни в основному займаються тваринництвом, лісовим господарством, деревообробкою. [9] В досліджуваному фрагменті систему розселення можна охарактеризувати, як мало динамічну. Колишні функції місцевості збережені, змінюється тільки їх пріоритетність. Туристично-рекреаційна функція системи стає домінуючою. Ця локальна система розселення на своєму фрагменті менш напружена, порівнюючи з долиною р. Прут в гірській частині, оскільки знаходиться в дальшій доступності від обласного центру, на півдні Івано-Франківської обл. в глибині Карпатських гір України. Зовнішній зв'язок з системою здійснюється автомагістраллю, яка проходить вздовж долини річки послідовно через всі поселення. Від с. Ільки до с. Устеріки пролягає траса міжобласного значення, яка з'єднує Івано-Франківську і Чернівецьку області, забезпечує зв'язок з Надвірнянським, Косівським і Коломийським районами, а також надає можливість виходу до румунського кордону. Ця автомагістраль проходить по лівому березі річки і не перетинає її на цілому досліджуваному фрагменті. В с. Ільки від основної магістралі відгалужується дорога місцевого значення, яка напрямляється по долині вздовж р. Ч. Черемош вгору до с. Красник і пролягає далі, зв'язуючи наступні долинні поселення, які не входять у фрагмент дослідження. Ця дорога

на вибраному фрагменті перетинає річку в двох місцях за допомогою автомобільних дерев'яних мостів.

Внутрісистемні зв'язки між поселеннями представлені тією самою транспортною артерією, а транспортно-пішохідні комунікації на рівні поселення здійснюються місцевими дорогами, які відходять від основної транзитної магістралі і формують місцеву дорожню мережу і каркаси поселень. Вони з'єднують береги р. Чорний Черемош автомобільними та пішохідними мостами.

Вивчаючи рельєф території на топографічній карті, видно, що населені пункти утворювались в ширших місцях долини. Наприклад, вище по течії Чорного Черемошу після с. Красник долина річки помітно вужча, тому поселення там менші і розташовуються на значних відстанях один від одного. Більшість поселень, які входять в територію дослідження, в плані мають видовжену форму вздовж головної автомобільної дороги та ріки. Більша частина освоєної людьми території входить у межі виділеної долини, а решта розміщується на ближніх схилах гір.

Територія долинного простору, на якій розташовуються дані поселення, характеризується нерівномірною забудовою, яка має вищу щільність в населених пунктах, а на границях між ними щільність знижується, а подекуди взагалі відсутня. Планувальна структура поселень переважно нерегулярна і хаотична, забудова нещільна представлена в основному житловими садибними одно- і двоповерховими будинками з угіддями. З усіх поселень, що входять в долину дослідження помітно вирізняється туристичний і районний центр – Верховина. Тут забудова щільніша і є більше громадських споруд.

Через те, що будинки і споруди малоповерхові і розташовані не настільки щільно, як у міській забудові, в даній місцевості головним є природне середовище. Масштабний складний рельєф, ліси, гірські породи, вода – основа неперевершеної краси Карпат, як у дикій природі, так і на заселеній території. Естетика долинних гірських територій є специфічною і відрізняється від виглядів з верховин. Унікальністю загального краєвиду поселень долинного простору р. Чорний Черемош є домінуюче природне середовище, яке утворює замкнений простір, свого роду інтер'єр, для людського ока, поєднане з антропогенними елементами. Своєрідність краєвиду ріки створюють каміння різного розміру – від маленьких камінців, якими утворене дно та береги, до великих хаотично розкиданих брил, через які виникають пороги.

Сьогодні річка Чорний Черемош має заповідний статус: гідрологічний заказник місцевого значення «Ріка Чорний Черемош з прибережною смугою». З цього приводу в природоохоронній літературі про неї написано: «Гідрологічний заказник місцевого значення «Ріка Чорний Черемош з прибережною смугою»

займає площу 1740 га і створений з метою збереження мальовничої гірської ріки Чорний Черемош – місця нересту цінних видів риб.» [5]

На р. Чорний Черемош мали місце катастрофічні повені, тому на деяких ділянках береги укріплені. На даний час проведено окремі роботи з берегоукріплення в селі Верхній Ясенів, зокрема спостерігається влаштування габіонних ящиків. [7]

Оцінка просторових ситуацій.

Хоч на досліджуваних територіях існують умови для задоволення як фізіологічних, так і соціальних та духовних потреб мешканців, проте вони потребують розвитку, щоб вийти на сучасний рівень. Погано розвинена внутрішня інфраструктура поселень і зовнішні зв'язки через низькі соціально-економічні умови населення, що найбільше зумовлено загальною економічною ситуацією в Україні.

Територія долинного простору р. Чорний Черемош на виділеному автором фрагменті володіє багатими природними ресурсами, як і весь Карпатський регіон, в першу чергу рекреаційними. Через збільшення популярності гірського туризму та рекреації в місцевості локальна містобудівна система в межах поселень Красник та Устеріки забезпечує мешканців можливістю праці в цій галузі та отримання прибутку. Вода, чисте гірське повітря, естетика та домінування природного ландшафту завжди були великим потенціалом і привабливістю території для туризму, відпочинку та оздоровлення. Верховинський край відзначений як рекреаційно-лікувальний, тому на теперішній час однією з основних функцій містобудівної системи є туристично-рекреаційна. Дуже популярним є сплави по р. Чорний Черемош, а також багато туристів приїжджають для пішохідного літнього та зимового гірського туризму, катання на лижах і оздоровлення в санаторіях. Проблема полягає в тому, що рекреаційні ресурси району використовуються недостатньо, туристична інфраструктура розвивається досить стихійно і неконтрольовано. Через віддаленість від обласних центрів, відсутності залізниці і незадовільного стану доріг район розвивається повільними темпами.

Окрім природних територія має трудові ресурси. Проте через складні соціально-економічні умови в XXI столітті трудова міграція гуцулів стала основним способом отримати доходи для більш як третини населення, а на сезонні роботи виїжджало більше половини працездатного люду.

Долина р. Чорний Черемош володіє цінними земельними ресурсами, які можуть бути використані для розвитку туристичної привабливості та покращення архітектурно-ландшафтною організації простору. Важливо пам'ятати, що ці території – прирічкові, характеризуються підвищеною

чутливістю до антропогенного впливу і відіграють важливу роль в екології краю.

Через масштабність гір і можливості огляду великої кількості природи, присутність мальовничої гірської річки - естетика досліджуваної території унікальна. Протягом століть в даному регіоні створився особливий архітектурний стиль, який своїми формами органічно вписується в природне середовище. Естетичність організації простору залежить від взаємодії архітектури і містобудівельних елементів з довкіллям. На сучасному етапі розвитку системи практично не спостерігається непропорційної забудови в долині. Причиною цього є надто повільний розвиток будівництва через економічну ситуацію і складні зовнішні зв'язки. Тільки занедбані будинки, дороги та інженерні споруди, засміченість території та русла річки негативно впливають на вигляд середовища. Крім того існує загроза дисгармонійної естетичної організації території, так як ми вже спостерігаємо таке явище у сусідньому районі в м. Яремче.

Містобудівний простір спланований в умовах специфічного рельєфу. Оскільки локальна система розселення має видовжену форму і поселення розташовуються ланцюжком вздовж річки, то це створює незручності при пересуванні з одного кінця системи в інший. Покращення такого сполучення в даному випадку можна здійснити тільки при вдосконаленні використання існуючого транспортного сполучення вздовж ріки. Оскільки самі поселення є відносно компактними, то пересування в його межах є зручнішим, місця громадсько-обслуговуючої функції мешканців території розташовуються в географічному центрі поселень, вздовж основної дороги. Проблему в даному випадку становить стан автомобільних доріг, як головної магістралі, так і місцевих вулиць.

Великою загрозою є антропогенний вплив на чутливу екологію краю. У Верховині Чорний Черемош одержує першу найбільшу порцію неочищених стічних вод. На превеликий жаль, після Верховини пити воду з річки вже ризиковано. Проблема зведення в кожній туристичній садибі Верховинщини автономних очисних споруд стає вкрай актуальною у зв'язку зі стрімким розвитком туризму й рекреації. [5]

Відомий український вчений М. Голубець звертає увагу на загрозу, яка створена надмірним вирубуванням лісів у басейні Черемошу: «До сьогодні лісистість наших Карпат, тобто відсоток зайнятих лісами площ, зменшилася майже вдвічі, а в таких басейнах рік Гуцульського краю, як Лючка і Чорний Черемош – в 3 – 4 рази. На території Жаб'ївщини передгірські луки зімкнулися з полонинами. Ліси у горах – це найголовніший екологічний чинник,

спроможний захистити схили від водної ерозії, повністю перетворити поверхневий стік води у внутрішньогрунтовий і значно зменшити повені». [5]

Ділянка селенебезпечних проявів розташована на лівому березі р. Чорний Черемош і простягається від с. Криворівня до с. Устеріки. [6] Основною причиною різкого зростання кількості селепроявів неправильне ведення народного господарства: інтенсивна вирубка лісів, надмірне випасання худоби та засадження схилів не ерозійно стійкими породами дерев. [6]

Р. Чорний Черемош має один з найбільших показників енергетичного потенціалу. [1] Тому у верхів'ї річки заплановано спорудження міні ГЕС. Проте такі дії знаходять гострий опір громадськості, як мешканців системи, так і інших громадян України, і екологів. Уже побудовані міні ГЕС на малих річках Карпат дуже різко, негативно і жорстоко втручаються в природній ландшафт, а через неграмотне виконання – завдають шкоди екології.

Висновок.

Локальна система розселення в долині р. Чорний Черемош на фрагменті Красник - Устеріки – унікальний тип простору в містобудівному, архітектурному та естетичному плані через вирішальний вплив природного середовища. На сучасному етапі система має низький рівень розвитку, потребує покращення зовнішніх зв'язків, внутрішньої інфраструктури, модернізації архітектурно-ландшафтного освоєння в рамках ідентичності середовища, інженерних споруд та гідротехнічного захисту від затоплень, ретельного екологічного захисту. Система багатofункціональна і потенційно ефективна для прогресивного розвитку архітектурно-ландшафтної організації простору.

Використана література:

1. Адаменко О. М., Приходько М. М. Регіональна екологія і природні ресурси (на прикладі Івано-Франківської області). – Івано-Франківськ: Таля, 2000. – 278 с.
2. Вадимов В. М. Город и река (планировочные аспекты). – Полтава: Археология, 2000. – 214 с.: ил. 67. – Библиогр.: 179 поз.
3. Габрель М.М. Просторова організація містобудівних систем/Інститут регіональних досліджень НАН України. – К.: Видавничий дім А.С.С, 2004. – 400 с.
4. Захарчук В., Чурчун Г. «Туристські ріки Карпат. Путівник». – Чернівці: Видавничий дім «Букрек», 2006.
5. Зеленчук І., Зеленчук Я. Карпатська річка Чорний Черемош. – Українознавство. - 2009. - N 1. - С. 210-215

6. Костенюк Л.В., Гончар О.М. Дослідження умов формування та проходження катастрофічних селів в басейні річки Черемош // Наукові записки Вінницького державного педагогічного університету імені Михайла Коцюбинського. Серія: Географія. – Вінниця, 2008. – Вип. 16. – С.53-57.

7. Офіційний сайт Верховинська районна державна адміністрація <http://ww2.gov.if.ua/verhovynska/en/#>

8. <http://pryroda.in.ua>

9. http://verhovyna-forum.at.ua/index/pro_rajon/0-21

Аннотация

На основе натуральных обследований, картографических и литературных материалов в статье осуществлена характеристика современного состояния архитектурно-ландшафтной организации в пределах долины р. Черный Черемош на выбранном фрагменте. Проанализированы природно-ландшафтные, социально-экономические и градостроительные условия, экологическая и гидротехническая ситуации в локальной системе расселения. На основе проведенного анализа осуществлена оценка современного состояния и тенденций архитектурно-ландшафтной организации долинного пространства р. Черный Черемош на выбранном фрагменте.

Ключевые слова: локальная система расселения, долина реки, архитектурно-ландшафтная организация.

Summary

A description of the current state of architectural and landscape organization within the selection of valley Black Cheremosh is made in the article based on field surveys, mapping and literary materials. The natural landscape, the socio-economic and city-planning conditions, environmental and hydraulic situation in the local settlement system analyzed. Based on this analysis the assessment of the present situation and trends in architectural and landscape organization of the Black Cheremosh valley area on the selected fragment is given.

Keywords: local settlement system, river valley, architectural and landscape organization.