

УДК 72: 111.852

к. арх., доцент Осиченко Г.О.,  
Полтавський національний технічний  
університет імені Ю. Кондратюка

## КОНЦЕПЦІЯ ПАРАДИГМИ ЕСТЕТИКИ МІСТОБУДУВАННЯ

*У статті, враховуючи складну природу міста як естетичного об'єкта, пропонується концепція парадигми естетики містобудування, що спрямована на побудову інтегральної теорії досліджень естетичних якостей міста та поєднання всіх мір Естетичного при формуванні міського середовища.*

*Ключові слова: інтегральна теорія досліджень, естетика містобудування, міри Естетичного, мистецька парадигма, середовищна парадигма, парадигма естетики містобудування.*

**Постановка проблеми.** Естетична якість міського середовища виступає однією з головних проблем сучасного містобудування, а проблема формування естетичного середовища ускладнюється особливостями міста як естетичного об'єкта, невизначеністю в теорії поняття естетичних якостей та відсутністю чіткої парадигми естетики містобудування як науки.

Класичній художній культурі відповідає мистецька парадигма естетичного об'єкту, що відрізняється відокремленням з сфери звичайного світу сфери Прекрасного як чуттєвого явища ідеї, протиставленням твору мистецтва повсякденній сфері, подоланням побутової повсякденності. Основу парадигми становила естетична система Гегеля, де мистецтво визнається вищою формою Прекрасного. Естетична система І. Канта, в основу якої покладено поняття «безкорисливого», а природа розуміється як вершина краси, заклала передумови естетизації природних ландшафтів, тим самим розширив сферу Естетичного. Естетична система дизайну звернулася на відміну від мистецької парадигми до виробів масового виробництва, повернув об'єкт естетики в сферу звичайного буденного світу. Разом дві останні естетичні системи підготували підґрунтя розвитку середовищної парадигми в естетиці. Середовищна парадигма естетичного об'єкту відрізняється естетизацією буденного життя людини, але для цього вона відмовляється від домінування концепту Прекрасного. В кінці ХХ століття формується новий напрям естетики – середовищна естетика, сфера досліджень якої розширилася до естетики природного, антропогенного та людського середовища.

На відміну від усієї попередньої традиції, А. Мардер виокремлює архітектуру з родини мистецтв, відносячи її до специфічного суспільного явища, пов'язаного з мистецтвом, наукою, технікою, виробництвом, але не

тотожне жодному з них. «Архітектура – специфічна форма суспільного буття, процес пізнання та перетворення суспільством середовища життєдіяльності людини відповідно до її матеріальних і духовних потреб» [1]. Як пише А.Б. Беломесяцев в роботі «Філософія архітектури»: «запропонована А.П. Мардером структура відношення до архітектури пропонує поняттєве світоглядний метод дослідження архітектури як процесу взаємодії людини із середовищем, котрий (процес) є формою суспільного буття – на відміну від мистецтва як форми суспільної (тобто відчуженої) свідомості» [2, стор. 57]. Така позиція автора (А. Мардера) є безперечним кроком вперед в з'ясуванні онтології архітектури, визначеності естетики архітектури. Разом з цим відокремлення архітектури не супроводжувалося зміною парадигми естетичного об'єкту, а Прекрасне і досі залишається головним концептом архітектури. Слід визнати, що естетика містобудування досі в основному побудована на мистецькій парадигмі.

В той же час розвиваються перспективні дослідження в руслі середовищної концепції з гармонізації штучного оточення людини (В. Тімохін [3,4], Н. Шебек [5] та ін.), з визначення естетичної парадигми керування (І. Бистряков [6]), когнітивний підхід та ін. Також естетичні якості об'єктів є предметом вивчення і суміжних наук (філософія, психологія, мистецтвознавство, географія, еволюційна естетика, нейроестетика та ін.), але вони не займаються рівнем міського середовища. Вищевикладене і обумовлює актуальність дослідження.

**Зв'язок роботи з науковими програмами, темами.** Проведене дослідження є складовою частиною плану НДР кафедри ДАС і М ПолтНТУ.

**Аналіз останніх досліджень і публікацій.** Становлення естетики містобудування як наукової дисципліни приходиться на період формування середовищної естетики і пов'язується з працями З.М. Яргіної й А. Мардера. В роботі Яргіної вперше визначено аспекти дисципліни та напрямки розвитку естетики містобудування [7]. В той же час проблема формування парадигми естетики в роботі не розглядалася. В даному дослідженні використовувалися концепції парадигми естетики ландшафтів Х. Чанга і А. Карлсона [8,9]. Філософськими підвалинами дослідження виступили праці з середовищної естетики А. Карлсона, А. Берлеанта, Ю. Сепанмаа, Дж. Л. Насара, Р. Каплана, С. Каплан, К. Долгова, С. Фостера, А. Спірна, Г. Мура та ін. [10,11,12]. Проблема естетичного об'єкта є серцевиною естетики оточуючого середовища. При її теоретичному обговоренні на перший план виходить питання специфіки оточуючого середовища по відношенню до творів мистецтва. Міське середовище також розглядається в рамках цього напрямку, але не виділяються окремо його особливості (Ю. Сепанмаа, Д. Макалей, П. фон Бонсдорфф).

**Мета статті** – визначення концепції парадигми естетики містобудування.

**Виклад основного матеріалу.** Запропонована концепція естетики містобудування спирається на систему обґрунтованих теоретичних положень [1, 8- 12,13,14, 15-18]:

1. Естетичне – це міра Людини в об'єкті (в міському середовищі), естетичні якості є реляційною системою, перетином ознак об'єкта з якостями, ознаками людини [13], що визиває позитивну емоційну взаємодію людини і середовища. Категорія Естетичного розглядається в цьому сенсі як чуттєве пізнання оточуючого середовища людиною.

2. Ієрархічність суб'єкта естетичного сприйняття (людина, соціум, людство) визначає відповідно наявність трьох масштабних мір Естетичного (міра Людини, міра соціуму і міра людства) [13].

3. Міра Людини визнається основною в естетиці містобудування, вона визначається відповідно до моделі Космосу AQAL (К.Уілбер) чотирма світами людини: індивідуальний внутрішній (суб'єктивність, Я), індивідуальний зовнішній (об'єктивність, ВОНО), колективний внутрішній (інтерсуб'єктивність, МИ), колективний зовнішній світ (інтероб'єктивність, ВОНИ).

4. Естетичне сприйняття трактується як єдність, гармонія людини з середовищем.

5. Виділяються базові умови і міри єдності людини і оточуючого середовища: біофізична міра, психологічна міра, міра культури та міра соціуму. Міра біофізична визначається відповідністю містобудівної форми біофізичній природі людини, анатомічним властивостям, природним здібностям тіла, антропометричним даним, особливостям зору, слуху тощо та руху у просторі, а також легкістю сприйняття поведінкових установок, відповідністю просторовій поведінки людей. Психологічна міра визначається відповідністю містобудівної форми когнітивним здібностям, психічній природі людини. Міра культури визначається культурною відповідністю, відповідністю системі цінностей людини, можливостям культурної ідентифікації індивіда у міському просторі. Міра соціуму визначається функціональною відповідністю містобудівної форми соціальним системам, їх діяльності, визначеністю соціального змісту містобудівного об'єкту. Таким чином, міра Людини включає в себе в певній мірі всі масштабні міри Естетичного.

6. Визначено принципи взаємодії між мірами Естетичного: *принцип динамічного балансу, принцип взаємодоповнюваності, принцип відповідності та принцип єдності.* Принцип взаємодоповнюваності визначає взаємну додатковість всіх світів Людини, відповідно всіх мір Естетичного та неможливість зведення мір одна до одної: почуття - логіка, індивідуальне – колективне, біологічне – духовне, архітектура – природа, форма – зміст тощо.

Принцип відповідності визначає відповідність містобудівної форми всім мірам Людини. Принцип динамічного балансу визначає динамічну рівновагу між протилежними мірами, якостями містобудівної форми: контраст - повторення, незвичайне – звичайне, симетрія – асиметрія, новизна – традиційність, напруга – релаксація, вертикаль – горизонталь тощо.

7. Відповідно до визначених мір Естетичного з метою гуманізації міста виділяються три необхідних масштаби, модулі формування міського середовища: *людина, соціум і природа*. Гуманне міське середовище визначається рівновагою між визначеними модулями. Це дає підставу означити головні принципи формування міського середовища: *антропність (антропоцентричність), природність, соціоприйнятність та принцип синергії*

8. Визнається тетраеволуційність міри Людини щодо міського середовища (онтогенез, культурогенез, філогенез людини та розвиток містобудівної форми), що визначає динамічність естетичних ознак міського середовища та їх іманентність певному часу і простору. Визнаючи диференціацію і динамічність естетичних ознак, естетика містобудування зосереджується на визначенні універсального, загального в естетичних якостях, що пов'язано з вивченням антропологічних передумов формування об'єктів. Виділяється поняття *антропологічних ознак* міського середовища, під якими розуміється ознаки середовища, що відповідають природі людини.

9. Існують три сучасні дослідницькі парадигми в сфері вивчення естетики об'єктів, в тому числі міського середовища: *професійно-експертна парадигма* (формально-композиційний, синтаксичний, пейзажний, нормативний, інформаційний підходи, екологічні моделі оцінки [16]), *експериментальна парадигма* (феноменологічний, еволюційний, когнітивний підходи, вимірювальна естетика [16]) та *когнітивна парадигма* (когнітивний підхід, частина інформаційних теорій, семіотичний підхід [16]). Поєднання парадигм потребує проектувальник, оскільки саме він створює естетичний об'єкт. Слід усвідомлювати, що структура будь-якої теорії має 4 рівня (Є.Зубе, Г.Мур, Д. Таттл, С. Ховелл): 1- «загальна теорія», яка представляє загальні поняття і визначає напрямки наукових досліджень; 2- «концептуальні основи», які представляють відношення між існуючими висновками та систематизує надбання всіх парадигм; 3- «концептуальні моделі», які представляють опис окремих перемінних (предметів досліджень) або відносин між ними, але не обов'язково описують явище в цілому; 4 - «пояснювальні» і «прикладні теорії», перші з них будують гіпотези щодо зв'язків між перемінними, що теж веде до пояснення і розуміння самого явища, а другі, тобто прикладні теорії, займаються пошуками методів визначення перемінних або взаємозв'язків між

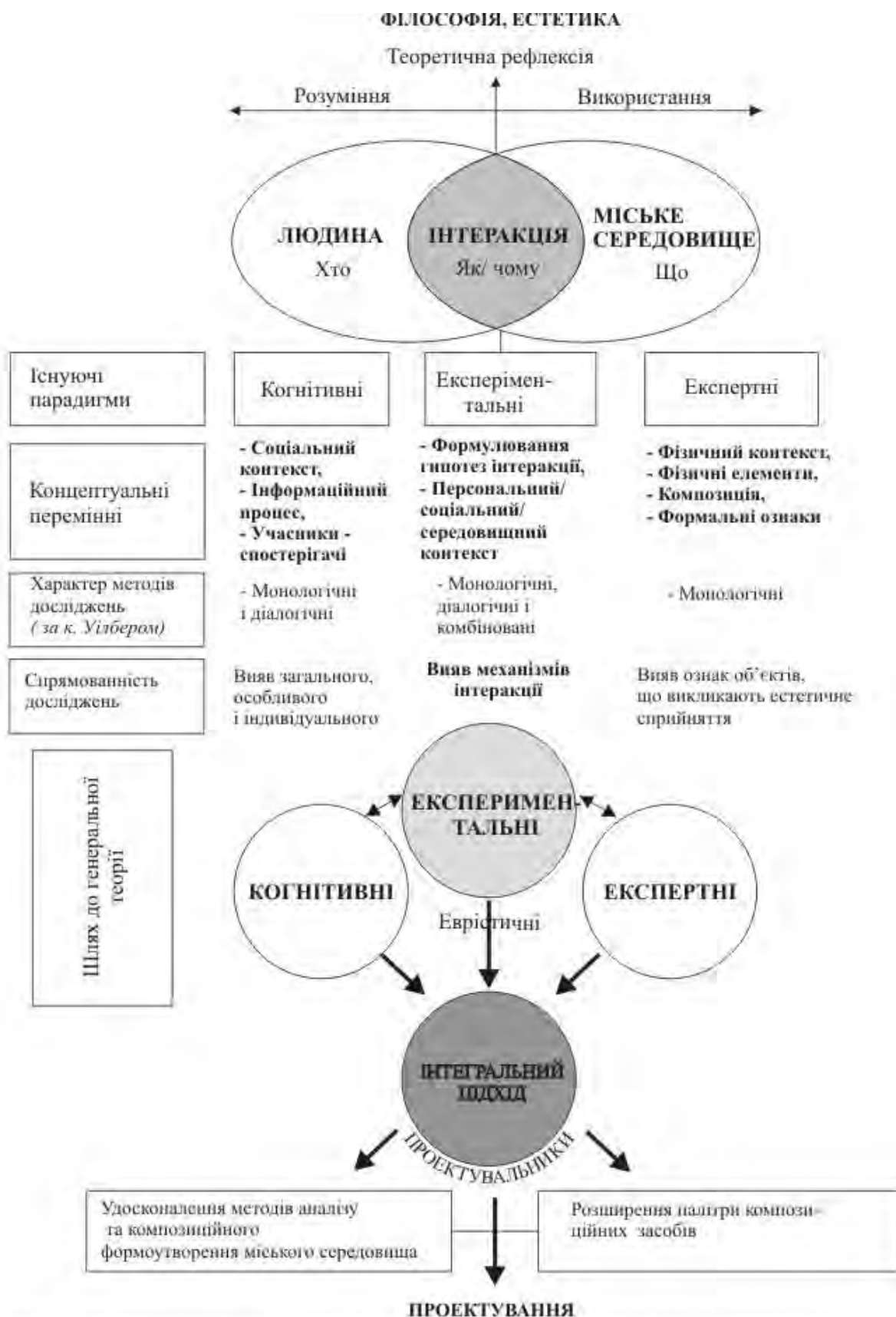


Рис.1. Концептуальна модель поєднання існуючих наукових парадигм в інтегральну генеральну теорію досліджень

(Опрацьовані матеріали [8,9,10,14])

ними. Що стосується існуючих досліджень, вони мають поки ще тенденцію зосереджуватися на 3 і 4 рівнях[16], ми не маємо генеральної теорії та її концептуальних основ, хоча маємо всі передумови для її формування (теорії Л. Виготського, С.Боурасса, Дж. Девея, Є.Зубе, Дж.Селла і Дж.Тейлора [14]). Пропонується концептуальна модель інтегральної теорії досліджень, сутністю якої є поєднання існуючих дослідницьких парадигм, використання монологічних і діалогічних методів дослідження. Загальна теорія носить евристичний характер, являє собою системну якість, що здійснює зв'язок між нормативними естетичними цінностями, соціокультурним впливом, біологією та психологією людини (рис.1).

10. Фактично представлення про естетичний об'єкт зводяться до двох парадигм, що поки протистоять одна одній: мистецької і середовищної, перша з яких розглядає гармонічні об'єкти, окремо від спостерігача, а в другій суб'єкт занурений в об'єкт сприйняття і стає його невід'ємною частиною. Крім того парадигми базуються на різних уявленнях про Всесвіт, природу, людину. Специфіка містобудівного об'єкта така, що в ньому присутні всі моделі естетичного об'єкта: мистецька модель, пейзажна модель, ціннісно-нормативна модель, середовищна модель, модель привабливості, стимульна модель, постмодерністська модель, метафізична модель [15]. Їх наявність і місце визначається ієрархією суб'єкта сприйняття, типом простору в залежності від містобудівного рівня та умов сприйняття. Середовищна модель, модель привабливості представляють моделі сприйняття індивіда, мистецька - моделі сприйняття та оцінки міського середовища суспільством. При цьому постмодерністська і метафізична моделі описують умови комунікації між індивідом і суспільством, людиною і середовищем. Пейзажна модель працює при сприйнятті навігаційного простору міста. Середовищна, стимульна моделі, модель привабливості об'єкта переважають в тактильному і тілесному просторах. Мистецька модель функціонує в просторі культури та соціуму, в просторі суспільних цінностей. Ціннісно - нормативна модель є професійним інструментом містобудівника і функціонує в ментальному просторі ідей [15].

Таким чином, можливе поєднання існуючих парадигм естетичного об'єкта на принципах *взаємної додатковості, антропоцентричності та екоцентричності*. Перший з яких визнає наявність різних моделей для пояснення міста як естетичного об'єкта, другий визначає сутність Естетичного як міри Людини в об'єкті, а третій (екоцентричності) включає усвідомлення людством моральної відповідальності за збереження природи й визнає людину частиною екосистеми.

На підставі вищевикладеного пропонується парадигма естетики містобудування (рис. 2), що поєднує мистецькі і середовищні уявлення про

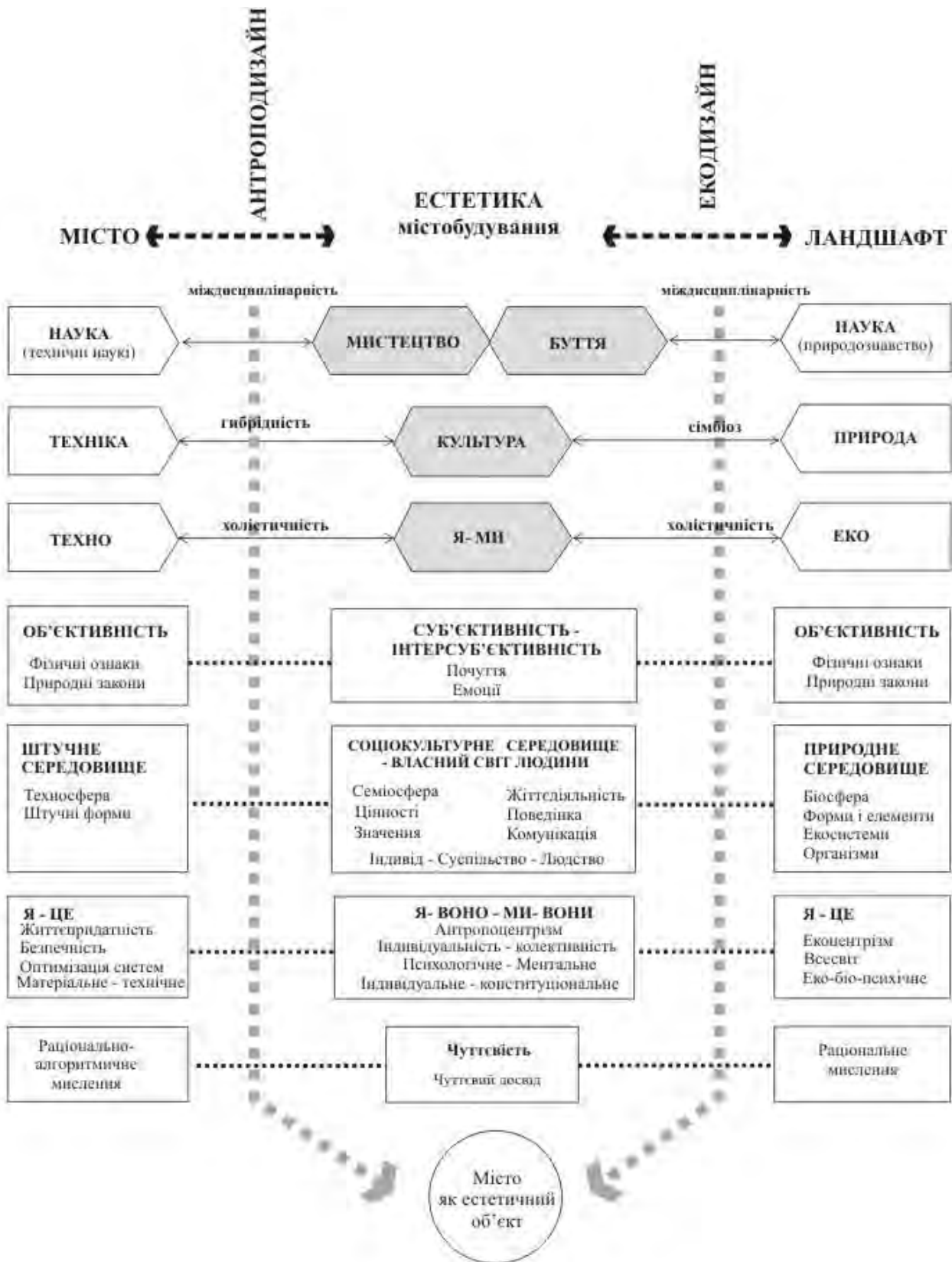


Рис. 2. Концепція парадигми естетики містобудування

(Опрацьовані матеріали [1,8-10,14-15,19,20])

естетичний об'єкт, природознавчі і технічні науки з мистецтвом, техносферу, семіосферу і біосферу через *антроподизайн* та *екодизайн* (дизайн тут розуміється в широкому сенсі як проектування). Фізичне середовище є не просто текстом, це перетворена форма концепцій діалогу між людьми і навколишнім світом. «Діалоги є засобом пізнання себе і свого місця у світі. Ми висловлюємо те, що ми цінуємо через перетворення... Чи є метафізичним або побутовим їх походження, ці діалоги в кінцевому рахунку є естетичними» [19, с.109]. Естетичність міського середовища - це прояв естетичних цінностей, які перетинають людську природу з природою фізичного середовища. В цьому сенсі процес психічного розвитку людини, її онтогенез нерозривно пов'язані з присвоєнням окремим індивідом створених в ході культурно - історичного розвитку суспільства творів матеріальної і духовної культури, це процес становлення в просторі "людина - світ" культуровідповідної істоти, здатної до освоєння існуючих норм, культури і творінню нових норм. Таким чином, розуміння естетичного об'єкту розв'язується через культуру та взаємодію людини і оточуючого середовища, як і в ландшафтній естетиці (А. Карлсон, Є. Зубе, Дж. Апплетон, С. Фостер, А. Спірн, Г. Мур та ін.).

Слід акцентувати і визнання дихотомічних моральних відносин і цінностей в містобудуванні, це співіснування принципів антропоцентризму і екоцентризму. На принципах екоцентризму будується екодизайн (дизайн тут розуміється в широкому сенсі як проектування). Естетика природи є красою біо-еко спільноти, а цілісне бачення включає інтеграцію і гармонію людини, суспільства і природи. Екодизайн має глибинні витоки в екологічній парадигмі, філософії ноосферного мислення, концепціях сталого розвитку міст тощо. На принципах антропоцентризму будується антроподизайн, який має за мету єдність людини з оточуючим природним і штучним середовищем, що потребує врахування всіх мір Людини при проектуванні міського середовища. Напрямки, що формуються в цій галузі проектування, - це ергодизайн, психологічний дизайн, відеоєкологія, екологічна психологія та ін.

**Висновки.** Естетичне і краса виражають гармонічність, значимість і цінність явищ, об'єктів по відношенню до людини. Розуміння Естетичного як міри Людини, що має чотири міри та поєднує всі світи Людини, дає також можливість поєднати в даній концепції всі предмети вивчення сучасної естетики (Н. Хамітов, С. Крилова, С. Мінева [20, с.116]). Міра біофізична відповідає естетиці буденного буття людини (за кордоном частіше має назву «естетика знизу»). Міра психологічна відповідає граничному буттю людини (екзистенціальна естетика), міри соціальна і культурна відповідають позамежному буттю (трансцендентальна естетика). Таким чином, в



запропонованій концепції парадигми естетики містобудування знімається протиріччя між чуттєвим (мистецтво) і раціональним (наука), між буттям та свідомістю, а містобудівне мистецтво пропонується розглядати як *засіб художнього розв'язання протиріч життя людини*.

### Література

1. Мардер А.П. Эстетика архитектуры. Теоретические проблемы архитектурного творчества / Мардер А.П. – М.: Стройиздат, 1988. – 216 с.:ил.
2. Беломесяцев А.Б. Філософські основи архітектури/ Беломесяцев А.Б.- Київ, ІПСМ АМУ, 2005. - 488 с.
3. Тімохін В. Архітектура міського розвитку. 7 книг з теорії містобудування / В.О. Тімохін. – К.: КНУБіА, 2008. – 629 с.:іл.
4. Тімохін В. Перспективи і горизонти розвитку середовищного підходу/ В. Тімохін// Досвід та перспективи розвитку міст України. Теорія і практика прийняття містобудівних рішень:збірник наукових праць, вип. 22.– К.: ДП УДНДПМ «ДІПРОМІСТО» імені Ю.М. Білокопя,2012. – С. 99-112.
5. Шебек Н.М. Теоретичні основи гармонізації архітектурного середовища/ Шебек Н.М.// Автореферат дис. на здобуття ... доктора арх. за спец. 18.00.01.- Київ, КНУБА, 2013. – 33с.
6. Быстряков И. Эстетическая парадигма управления урбанизированным пространством / Быстряков И. // Досвід та перспективи розвитку міст України. Теорія і практика прийняття містобудівних рішень:збірник наукових праць, вип.22– К.: ДП УДНДПМ «ДІПРОМІСТО» імені Ю.М. Білокопя,2012 – С. 122-135.
7. Яргина З.Н. Эстетика города/ Яргина З.Н. – М.: Стройиздат, 1991. – 365 с.: ил.
8. Chang H. Mapping the web of landscape aesthetics: a critical study of theoretical perspectives in light of environmental sustainability/ Chang H.// A dissertation ... for the degree of doctor of philosophy/ - North Carolina state university, 2009. - 434 p.
9. A. Carlson. Nature and Landscape: an introduction to environmental aesthetics/ A. Carlson/ - Columbia University Press, 2009.- 193 p.
10. Carlson A. Nature and positive aesthetics/ Carlson A. // Environmental ethics. – 1984. - № 6, winter.- p. 5-34.
11. Sepanmaa Y. The Beauty of Environment. A General Model for Environmental Aesthetics/ Sepanmaa Y. - Helsinki,1986. – 31 p.
12. К.М. Долгов. Эстетика природы/ К.М. Долгов – М., 1994. – 230 с.
13. Александров Н.Н. Эстетика. Курс лекций./ Александров Н.Н. – М: Издательство Академии Тринитаризма, 2011. – 365с.
14. Sell J., Taylor J., Zube E. Toward a theoretical framework for landscape perception // Environmental perception and behavior. An inventory and prospect. In T/ Saarinen, D. Seamon , J. Sell. - The university of Chicago, Dept. of geography, 1984. - pp. 61-83.
15. Осиченко Г.О. Щодо уявлень про естетичний об'єкт/ Осиченко Г.О. // Містобудування та територіальне планування. Науково- технічний збірник, вип.49. –К., КНУБА, 2013. – С. 395-404.
16. Осиченко Г.О. Эстетические качества градостроительных объектов: вопросы теории и методологии/ Осиченко Г.О. // Актуальные проблемы архитектуры и строительства:материалы 5 Международной конференции.25-28 июня 2013г./ под ред. Е.Б. Смирнова; СПбГАСУ.- в 2ч.ч.1. – СПб., 2013. – С . 88-93.
17. Осиченко Г.О. Специфіка естетичного об'єкта в містобудуванні/ Осиченко Г.О. // Містобудування та територіальне планування. Науково –технічний збірник, вип.37 – К., КНУБА, 2010. – С. 285-295.

18. Осиченко Г.О. Загальнонаукові засади дослідження естетичних якостей міського середовища/ Осиченко Г.О. // Сучасні проблеми архітектури та містобудування: наук.-техн. Збірник, вип. 30. – К., КНУБА, 2012.– С. 180- 189.
19. Spirn A.W. The poetic of city and nature: toward a new aesthetic for urban design/ Spirn A.W.// Landscape journal, 1988.- № 7 (2). - pp.108-126.
20. Хамитов Н., Крылова С., Минева С. Этика и эстетика. Словарь ключевых терминов/ Хамитов Н., Крылова С., Минева С. – К.:КНТ, 2009.- 336 с.

### **Аннотация**

В статье, учитывая сложную природу города как эстетического объекта, предлагается концепция парадигмы эстетики градостроительства, направленная на построение интегральной теории исследований эстетических качеств города и сочетание всех мер Эстетического при формировании городской среды.

Ключевые слова: интегральная теория исследований, эстетика градостроительства, категория Эстетического, парадигма искусства, средовая парадигма, парадигма эстетики градостроительства.

### **Abstract**

In this paper, considering the complex nature of the city as an aesthetic object, proposed the concept of aesthetics of urban planning paradigm that seeks to build an integrated theory studies the aesthetic qualities of the city and the combination of all measures in the formation of aesthetic urban environment.

Keywords: integral theory studies the aesthetics of town planning, measure of aesthetic, paradigm of art, environmental paradigm, the paradigm of urban planning aesthetics.