

УДК 72.038.11(477)

Марковський А.І.,

Національна академія образотворчого мистецтва і архітектури, м. Київ

## ТРАНСФОРМАЦІЇ КОНСТРУКТИВІЗМУ В АРХІТЕКТУРІ УКРАЇНИ

*Проведено дослідження розвитку та видозмін конструктивізму на теренах УРСР на прикладі трьох ключових об'єктів: Держпрому архітектора С.С. Серафімова у Харкові, Дніпрогесу у Запоріжжі та проекту Урядового кварталу у Києві братів Весніних.*

*Ключові слова: конструктивізм, конкурс, Держпром, Дніпрогес, Урядовий квартал, Серафімов, Весніни.*

Революційні зміни, що сколихнули терени Російської імперії, вилилися у стрімкий підйом авангардного мистецтва, продиктований тотальним переосмисленням самих засад існування соціуму. Конструктивізм, що швидко зайняв провідні позиції на архітектурній ниві, впевнено закріпив за собою титул «революційного мистецтва». Хоча дана сентенція є вельми умовною та неточною, адже будучи лише одним з напрямків, на рівні з раціоналізмом, з яким велась постійна конкурентна боротьба, конструктивізм навряд чи міг привласнити собі всі здобутки того докорінного зламу усталеної парадигми цінностей [1]. Однак, опускаючи диспути між групами АСНОВА та ОСА і їх наступними трансформаціями, ми виходимо з того, що майстри конструктивізму під керівництвом Весніних та Гінзбурга зосередилися передусім на діяльності практичній, тоді як раціоналісти на чолі з Ладовським проявили себе теоретиками і вчителями [2].

Беручи до уваги роль та значення теоретичних напрацювань, що значно випередили свій час, дана стаття присвячена передусім проектам реалізованим або таким, що представлялися до забудови. Тому, з деяким допуском, розглянуті конструктивістські проекти будуть подаватися з точки зору дещо ширшої, ніж канонічні межі течії: на їх прикладі буде прослідкований розвиток авангардного напрямку архітектури УРСР загалом.

Дослідження авангардної післяреволюційної архітектури неможливе без посилань на будинок Держпрому у Харкові (іл. 1): «Будівля, з якої починається майдан, — Будинок державної промисловості — чи не назавжди залишиться найзначнішим з пам'ятників архітектури початку реконструктивного періоду.



Іл. 1. Харків. Держпром. 1925–1928 рр.  
Советская архитектура. — М.: Стройиздат. 1984.

Кожного, хто заходить між корпусами, вражає незвичайність просторового самопочуття, яке складається в різноманітності ракурсів, стрімкості пропорцій величезного інтер'єру на відкритому повітрі, в лаконізмі і суворості деталей. В рамі корпусів і переходів звідси відкривається широка картина майдану»[3].

Завдання на конкурс, оголошений 5-го травня 1925 року, було підготовлене інженером Я. І. Кенським і знаним архітектором О. Г. Молокіним. З 19 представлених проектів першу премію отримала робота «Непроханий гість» лєнінградських архітекторів Сергія Серафімова, Самуїла Кравця і Марка Фельгера. Спорудження велось до 1928 року : урочисте відкриття комплексу припало на 7 листопада. Будинок Держпрому став ключовою спорудою центральної площі тодішньої столиці УРСР і на довгі роки визначив майбутній курс забудови як Харкова, так і інших міст України.

Професор Я. А. Штейнбер у 1941 році, до руйнувань Другої світової війни, описував споруду так: «Будинок Держпрому має 360 000 куб. м і складається з трьох корпусів, розміщених на трьох кварталах. Корпуси Будинку Держпрому розміщені веероподібно. Між першим і другим корпусами проходить вулиця Червоних Хіміків; між другим і третім—вул. Промисловості. Через ці вулиці перекинені мости, що з'єднують всі три корпуси в одну архітектурну споруду. Два мости з боку круглого майдану з'єднують будинок на шостому поверсі і два мости по першій Кільцевій вулиці з'єднують його на другому поверсі (цокольний поверх розміщений над рівнем землі). Кількість поверхів радіально розміщених корпусів наростає до центру. Два центральних корпуси мають по 13 поверхів загальною висотою в 63 м» [4].

Архітектура будинку лаконічна, чиста, витримана в простих геометричних формах. Для свого часу споруда вражає розмахом і масштабністю. Однак, крім суто візуальних особливостей, Держпром є прогресивним і в інженерній сфері: монолітна залізобетонна споруда, зведена новаторським методом «плавучої опалубки» з максимально можливою механізацією на завершальному етапі будівництва. Використаний

графоаналітичний метод постійних точок для розрахунку просторових рам залізобетонних конструкцій.

Споруда вражає гармонійною, витриманою і водночас стрімкою та динамічною композицією. Вертикально спрямовані об'єми, виняткові для тогочасної української та радянської архітектури, сприймаються як уособлення нового, революційного підходу до самого відчуття простору. Опрацювання провідних досягнень будівельної індустрії, прямий зв'язок функції з формою – ознаки високого, зрілого авангардного підходу, що «з повним правом дозволяє віднести будівлю Держпрому до найвищого рівня художніх здобутків романтично піднесеної конструктивістської архітектури»[1].

Синхронно з Держпромом ведеться будівництво гіганта промислової архітектури – Дніпрогес (іл. 2). Підготовчий етап зі зведення надмасштабної інженерно-технічної споруди був розпочатий у 1921 році [5] під керівництвом інженера І. Г. Александрова. 15 квітня 1927 року почалося будівництво ГЕС. Головним інженером проекту був обраний Олександр Вінтер, заступниками – Борис Веденєєв та Павло Роттерт, керівник будівництва Держпрому. Таким чином можна прослідкувати зв'язок інженерних команд двох проектів, що паралельно здійснювались на південному сході УРСР.



Іл. 2. Дніпрогес. 1927–1932 рр. Велика радянська енциклопедія.

«Архітектурний проект Дніпрогес був розроблений В. Весніним спільно з Н. Коллі, Г. Орловим, С. Андрієвським. Пружна залізобетонна дуга греблі відчутно пластична й організована потужним виразним ритмом пілонів-контрфорсів, що контрастують з горизонтально акцентованим монолітним об'ємом машинного залу» [1]. Прямокутна, сильно видовжена споруда залу, чия форма у плані продиктована інженерними міркуваннями, між тим, вражає своєю композиційною гармонією. Суцільна стрічка скління надає відчуття легкості та простору, контрастуючи з масивною верхньою частиною, площина

якої розбивається лише ритмічними вставками невеликих круглих вікон. При всій простоті та функціональності, суто утилітарна споруда виконана на найвищому рівні архітектурної науки і виступає своєрідним палацом Дожів, відкриваючи, як колись Ренесанс, нову сторінку в історії культури. Контраст легкої нижньої частини з важким, монолітним верхом апелює до творчого переосмислення ідей Відродження.

Архітектурний колектив також займався розробкою та забудовою соцміста, що виросло поряд зі станцією у 1927 – 1932 роках. У проекті забудови були втілені найкращі та той час теоретичні та практичні містобудівні розробки зі створення нового середовища існування людини. Чіткий геометричний план забудови мікрорайонів, квартальна схема відповідали загальній концепції організації простору, що домінувала в радянській доктрині створення «соцміст» з середини 1920-х. Аналогічні проекти малоповерхової забудови для компактного розміщення робітників паралельно здійснювалися у Харкові (квартали Тракторного заводу архітектора П. Ф. Альошина) та інших індустріальних центрах УРСР.

Другий етап розвитку авангардної архітектури припадає на середину 30-х років ХХ сторіччя. Найвизначнішою подією в будівництві УРСР цього часу мав стати Урядовий квартал в Києві, конкурс на забудову якого був оголошений 1934 року.

Якщо перші два об'єкти, наведені у статті, реалізовані і досить детально описані у спеціалізованій літературі, то матеріали київського конкурсу висвітлені значно менше. Продовжуючи тему розвитку архітектури авангарду на теренах УРСР, хотілося б зосередитися на проектних пропозиціях братів Весніних, провідних майстрів радянського конструктивізму.

Отже, після повернення столиці з Харкова до Києва у 1934 році за рішенням ЦК КП(б)У [6] оголошується конкурс на забудову урядового кварталу, що зосереджував би ряд адміністративних будівель, передусім будинків РНК і ЦК КП(б)У, згрупованих навколо великої площі для проведення урочистих парадів та демонстрацій [7]. Журнал «Архитектура СССР» від 1935 року виходить з великою статтею архітектора О. Г. Молокіна, учасника першого закритого етапу конкурсу, присвяченою даній події [8].

Після попередньої проектної роботи, Київським архітектурно-планувальним управлінням було запропоновано 6 принципових містобудівних пропозицій стосовно розміщення Урядового кварталу [9] (за статтею арх. Молокіна, розглядалося лише 5 [8]). Конкурсною комісією була обрана ділянка на місці Михайлівського Золотоверхого собору, Васильківської (Трьохсвятительської) церкви, площі Червоних героїв Перекопу [10] (нині Софійська площа) та Присутствених місць. Площа мала бути 130 метрів



Іл. 3. РНК і ЦК КП(б)У, перспектива. Перший конкурс. 1935 р. Фото з матеріалів фондового відділу Національного заповідника «Софія Київська».

завширшки і більш як 600 завдовжки [7]. Варто зазначити, що, на відміну від двох попередніх проектів, завданням на будівництво яких передувала детальна інженерно-конструкторська підготовка, конкурс на забудову Урядового кварталу включав ряд принципових вимог стосовно містобудівного та образного вирішення споруд, залишаючи технічні питання на другому плані.

Перший проект бригади братів Весніних являє собою монументальну масштабну споруду, де два будинки РНК і ЦК КП(б)У об'єднані в одну форму аркою (іл 3). Генплан забудови, типовий для першого етапу конкурсу, розгортає площу вздовж осі схід-захід, перпендикулярно гребню дніпровських схилів. Основні споруди, трактовані як єдине ціле, розміщені на краю пагорбів, на місці Михайлівського монастиря та Трьохсвятительської церкви. Монумент Леніну відносно невеликий, винесений вглиб площі по основній осі. Комісія відзначила, що у проекті «гарно намічене вирішення загального планування головної площі і спуска до Дніпра» [8]. Генпланом передбачений амфітеатр, врізаний в схили пагорбів північніше парадних сходів. Головна площа завершується чотирма пропілеями, які відділяють її від площі Червоних героїв Перекопу, що, як виявилось у майбутньому, було правильним вирішенням з точки зору перетину транспортних комунікацій та загального містобудівного контексту. Також дана композиція дозволяє зберегти без змін монумент Хмельницькому та Софійську дзвіницю, виводячи їх за межі ансамблю Урядового кварталу. Південна сторона площі відділяється парком, за яким прокладена дорога, що збирає транспортні потоки з прилеглих вулиць. Між парком і площею йде суцільна полоса трибун. Таким чином, обидва боки

площі, північний і південний, трактуються неподільними, зі стрічковою фасадною забудовою (іл. 4).

Споруда складається з двох прямокутних 7 - поверхових симетричних корпусів РНК і ЦК КП(б)У, що фланкуються двома заокругленими з обох сторін 12 - рівневими баштами. Між собою корпуси об'єднані аркою, над якою перекинутий трирівневий перехід. Споруда стоїть на стилобаті. Перші два поверхи мають виноси з колонадами, що намічають головні входи у будівлі. Нижні частини двох башт мають розвинені прямокутні основи висотою в два поверхи, видовжені перпендикулярно спорудам вздовж основної осі композиції площі. Цим виносам відповідають ідентичні за габаритами виступи на протилежних кінцях РНК і ЦК КП(б)У. Таким чином, перші два рівні споруд

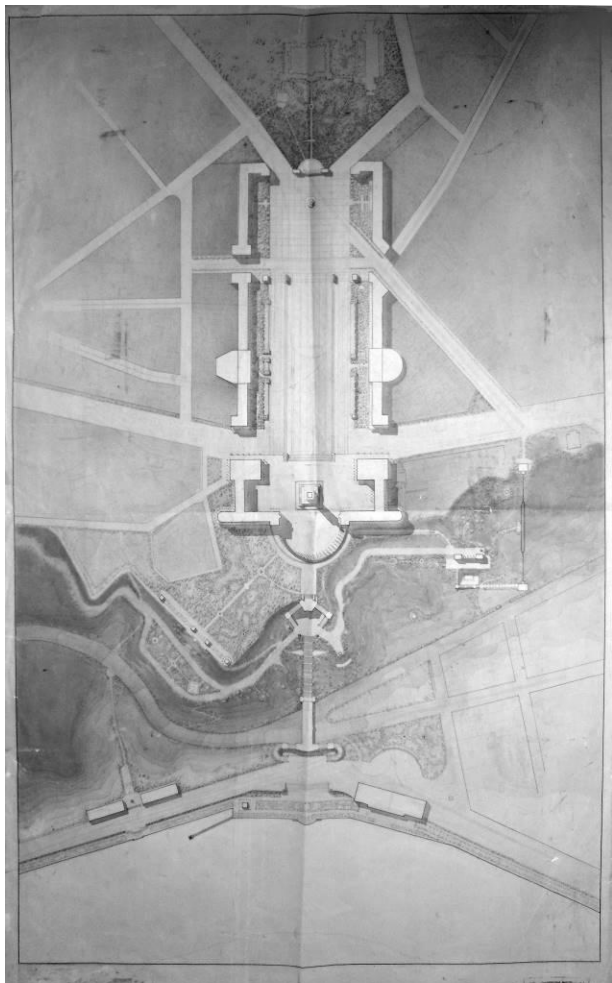


*Іл. 4. Генплан. Перший конкурс. 1935 р.  
Фото з матеріалів фондового відділу  
Національного заповідника «Софія  
Київська». Друкується вперше.*

Н-подібні в плані. Над виносамі по боках арки існують менші прямокутні двоповерхові виступи, що, разом з тілом колон, формують східчасті структури.

Фасади являють собою гладкі поверхні, розліновані стрічками вікон, метрично поділених перемичками. Поверхи з четвертого по шостий позбавлені суцільного скління, що відкриває площину стіни з невеликими прямокутними отворами вікон. Центральні частини цих трьох поверхів мають заглиблення по фасаду квадратної форми (висотою у три поверхи і аналогічною шириною). Планування будинків РНК і ЦК КП(б)У коридорне, типове для споруд даного типу. Несуча схема каркасна, з опорою на залізобетонні колони. Споруди мають невеличкі напівкруглі абсидоподібні двоповерхові виноси на торцях, протилежних арці.

На виступах по боках арки, з боку площі встановлені багатофігурні скульптурні композиції героїчного масштабу, що пластично пов'язані з монументом Леніну. Останній відносно



Іл. 5. Генплан. Другий конкурс. 1935 р.  
Фото з матеріалів фондowego відділу  
Національного заповідника «Софія  
Київська».

невеликий, стоїть на пласкому квадратному постаменті та розгорнутий до площі. Скульптура Леніну співрозмірна загальній композиції споруд, використовує арку як тло, однак монумент не виявлений з боку Дніпра, що не відповідає одному з завдань конкурсу.

Комісія, відзначивши в цілому позитивне враження від роботи, наголосила, що за рахунок арки кубатура споруд перевищує завдання майже на 50%. Наголошувалося, що, попри вдале загальне композиційне вирішення та планувальну структуру, «авторами ще не подоланий вплив конструктивізму» [8]. Тобто, в 1934 році офіційний курс архітектури вже повністю змінений від авангарду до неокласики. Проте про це дещо згодом.

Перший етап конкурсу не виявив переможців, позаяк жоден з проектів не задовольнив замовника. До завдання були внесені корективи та оголошений другий тур, на який бригада Весніних

представила новий концепт.

В плані площа була значно розширена, ймовірно, під впливом першого етапу конкурсу (іл. 5). Зберігаючи майже симетричну суцільну забудову по боках, габарити її змінені за рахунок введення зон озеленення до загального простору головного майдану: по північній і південній стороні передбачається ряд невисоких трибун, за ними парки, в глибині яких розміщуються адміністративні споруди. Площа Червоних героїв Перекопу включається до загального ансамблю, їй надається правильна квадратна форма. Монумент Хмельницькому переноситься на основну вісь композиції. Софія разом з дзвіницею закривається парковою зоною, вхід до якої вінчається колонадою. Симетрично вилиці Короленка (нинішній Володимирській) [11], Стрітенська вулиця пронизує забудову через територію монастиря до площі. Мури Софії нівелюються. З генплану зникає амфітеатр на схилі.



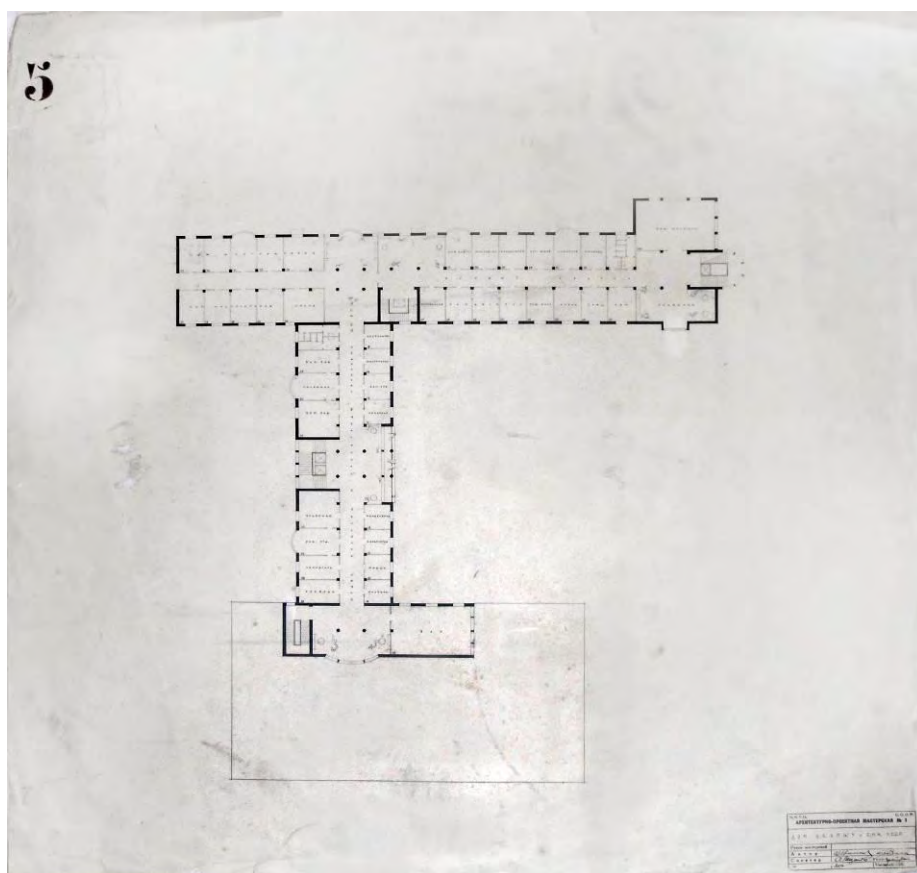
*Іл. 6. РНК і ЦК КП(б)У, перспектива з боку площі. Другий конкурс. 1935 р. Фото з матеріалів фондового відділу Національного заповідника «Софія Київська». Друкується вперше.*

Монумент Леніну піднімається на високий прямокутний постамент на кубічному цоколі з барельєфом. Композиція розміщується на стилобантій частині з симетричними сходами.

Будинок РНК, як і симетричний йому ЦК КП(б)У, являє собою шестиповерхову П-подібну споруду, розгорнуту внутрішнім двором до площі (іл 6.). Крило його, протилежне схилу, коротше й масивніше, що відповідає функції, включаючи в себе зал засідань. З тих самих міркувань, крило поступається у поверховості основному об'єму споруди. Перші три поверхи будинку мають суцільне скління, два наступні декоровані рожевими плитами під мрамур, розбитими на квадрати по типу кесонів з невеликими квадратними вінками посередині. Верхній поверх являє собою своєрідний фронтон з неперервною стрічкою скла замість фризу. Центральна частина має скляну надбудову висотою в один поверх. Торцева частина споруди, як і у попередньому варіанті, має абсидоподібний напівкруглий винос на торці, однак на цей раз його висота відповідає загальній висоті будинку і він значно більш розвинений. Планування залишається чітким, коридорним, насадженим на каркасну несучу схему залізобетонної конструкції (іл. 7).

Загальна композиція будівель РНК і ЦК КП(б)У образно об'єднана з монументом Леніну напівкруглою колонадою висотою у два поверхи. Колонада підтримана членуванням та стійками, які оперізують споруди по периметру. Ордерна система вкрай спрощена й, фактично, являє собою лаконічну стійково-балочну систему з циліндричних стовпів та прямокутного горизонтального елемента. Через один проліт периметральної колонади встановлені одиночні скульптури висотою в один поверх. Монумент Леніну





Лл. 7. РНК, план 5-го поверху. Другий конкурс. 1935 р. Фото з матеріалів фондового відділу Національного заповідника «Софія Київська». Друкується вперше.

фланкується двома кінними статуями на невеличких постаментах з боку площі. Композиція отримала чітке силуетне та цілісне образне вирішення як з боку площі, так і зі сторони Дніпра. Другий проект також був відхилений комісією, позаяк «архітектурний образ все ще відмічений конструктивістською невиразністю споруди, укладеної в суху квадратну сітку залізобетонного типу, заповненою

рожевим опорядженням під мармур неприємного кольору» [8].

Таким чином, ми бачимо поступову еволюцію, чи, радше, інволюцію архітектури авангарду на теренах УРСР, характерну для загального поступу течії. Проекти Держпрому та Дніпрогес витримані у дусі високого, чистого мистецтва, сповнені рішучих та далекоглядних планів так званого «романтичного» конструктивізму. Середина 1920-х років відмічена пануванням ідей авангардної архітектури, що являється віддзеркаленням часу. Важливим моментом виступає тісний зв'язок архітектурно-мистецьких пошуків з розвитком інженерної індустрії: широке застосування нових матеріалів та передових технологій, тісна співпраця з будівельниками. Чіткий взаємозв'язок форми та функції, образне вирішення як продовження внутрішнього наповнення – програмні засади конструктивізму та раціоналізму. (Хоча, власне, одні рухалися від внутрішнього до зовнішнього, а інші реверсно – від зовнішнього до внутрішнього, на кінець 1920-х позиції течій зближуються, при накладанні програмних ідей на реальне будівництво [1]).

Тим часом, глибинні соціокультурні трансформації, що відбуваються на початку та в середині 30-х років ХХ сторіччя, екстраполюються на зміну

офіційного курсу архітектури від авангарду до неокласики [12]. Радикальне, революційне мистецтво перестає відігравати провідну роль у творчому процесі, дедалі більше поступаючись класичним мотивам, що згодом втіляться у так званий сталінський ампір. Майстри конструктивізму намагаються адаптувати свій підхід до змінених вимог часу, вносячи нові елементи у колись чисте стильове вирішення. Концепти втрачають витримку та орієнтацію на інженерну складову, набуваючи елементів стилізації та декору. Замість інноваційних планувальних і будівельних рішень, на перший план виходить образна виразність, яку часто досягають декоративними елементами. Дехто з дослідників схильний називати цей перехідний період постконструктивізмом.

Характерні зміни прослідковуються від стилістично завершених проєктів середини 1920-х до конкурсних пропозицій Весніних, що виконані через десятиріччя. Зміну вектору від фундаментальних засад конструктивізму до запозичення псевдокласичних елементів можна відзначити навіть між двома проєктами в межах одного конкурсу. Від використання образу тріумфальної арки, яка, між тим, була переосмислена та включена як органічний, інженерно вмотивований елемент у першій пропозиції, до суто декоративних запозичень опорядження під штучний мармур та не несучої, стилізованої розбивки фасаду залізобетонною сіткою у другому проєкті. Збільшення скульптурного декору та його значення в загальній композиції також відображає інволюційні зміни конструктивізму та його поступовий перехід до неокласики.

### Бібліографія

1. *Рябушин А.В., Шишкіна И.В.* Советская архитектура. — М.: Стройиздат. 1984. — 217 с.
2. *Хан-Магомедов С.О.* Николай Ладовский. - М.: Архитектура, 2007. - 88 с.
3. *Про Харків старий і новий // Архітектура радянської України.* – 1938. – № 10-11. – С. 18–19.
4. *До завершення планування майдану ім. Держинського в Харкові // Архітектура радянської України.* – 1941. – № 2. – С. 5–10.
5. *Новицкий В.* Днепрогэс — символ советско-американской дружбы // 2000. — 27.IX. 2002. — № 393. — С. А7.
6. *Історична ухвала XII з'їзду КП(б)У... // Соціалістичний Київ: Журнал Київської міської ради робітничих, селянських та червоноармійських депутатів.* – К., 1934. – № 1–2. – С. 1.
7. *Проекты планування урядового центру в місті Києві // Соціалістичний Київ: Журнал Київської міської ради робітничих, селянських та червоноармійських депутатів.* – К., 1934. – № 3–4. – С. 1–4.

8. *Проектирование правительственного центра УССР в Киеве* // Архитектура СССР. – 1935. – № 9. – С. 11–28.
9. *Килессо С.К.* Проектирование центра Киева в предвоенный период // Архитектура Киева. – К., 1982. – С. 53–54.
10. *Протокол заседания Киевского губревкома от 27 декабря 1920 г. № 95-а, п. 1 «О переименовании улицы или площади в городе в память погибших при Перекопе»* // Державний архів Київської області. Ф. Р-1, оп. 2, спр. 9, арк. 99.
11. *Протокол заседания Пленума горсовета от 11 января 1922 года № 13, п. 1 «О переименовании Б. Владимирской улицы в ул. имени Короленко»* // Державний архів м. Києва, ф. Р-1, оп. 1, спр. 1, арк. 208.
12. *Марковский А.И.* Философские аспекты в искусстве первой половины XX в. // Традиції і сучасні стан культури і мастацтваў. У пяці частках, частка 2, Праблемы архітэктуры, выяўленчага і дэкаратыўна-прыкладнага мастацтва. Матэрыялы міжнароднай навукова-практычнай канферэнцыі. – Мінськ: Права і эканоміка, 2013. – С. 100–105.

#### **Аннотация.**

Проведено исследование развития и видоизменений конструктивизма на территории УССР на примере трех ключевых объектов: Госпрома архитектора С.С. Серафимова в Харькове, Днепрогэс в Запорожье и проекта Правительственного квартала в Киеве братьев Весниных.

Ключевые слова: конструктивизм, конкурс, Госпром, Днепрогэс, Правительственный квартал, Серафимов, Веснины.

#### **Annotation.**

Research of evolution and variations of Constructivism in the Soviet Ukraine as an example of three key projects: Derzhprom by architect S. Serafimov in Kharkov, Dnieper Hydroelectric Station in Zaporizhia and project of Government Quarter in Kyiv by Vesnin brothers.

**Keywords:** constructivism, competition, Derzhprom, Dnieper Hydroelectric Station, Government Quarter, Serafimov, the Vesnin brothers.