

УДК 711.4

к. арх. Абрамюк І.Г.,
Луцький національний технічний університет

НАПРЯМКИ ПРОСТОРОВОГО РОЗВИТКУ МІСТА ЛУЦЬКА

Викладені особливості історичного просторового розвитку міста Луцька, вказані послідовні зміни містобудівної структури та відмічені чинники, які впливали на еволюцію вуличної мережі міста. Окреслено три основні напрямки формування архітектурного простору Луцька: гармонійне поєднання нової забудови та існуючого історико-архітектурного середовища, концентрація багатофункціональних масштабних будівель в забудованих ареалах, спорудження масивів та комплексів на новоосвоєних територіях.

Ключові слова: просторове середовище, містобудівна структура, комунікаційні та транспортні мережі.

В сучасних умовах розвитку економіки відбувається формування новітньої концепції просторового розвитку міста як об'єкта інвестиційної діяльності, що включає розвиток процесів, предметів, феноменів, явищ, організмів, які мають безпосереднє відношення до створення комфортного для людини середовища. Зокрема, нині спостерігається тенденція до розробки проектів збалансованого просторового розвитку історичних українських міст, серед яких м. Луцьк не є виключенням, а також позиціонування таких міст як туристичних об'єктів.

Формування просторового середовища міста Луцька, як традиційного середньовічного поселення, відбувалося впродовж тривалого часу послідовними етапами, відповідно до економічних та соціокультурних змін у суспільстві. Збережені картографічні матеріали дають можливість здійснити аналіз урбаністичних процесів у древньому місті. Впродовж століть, його розвиток відбувався на засадах відображення наявного рельєфу місцевості, спрямування магістралей державного значення та конфігурації оборонних мурів, що зумовило принципи подальшого формування міських масивів [3]. Внаслідок цього, для сучасного Луцька характерна комбінована побудова, що поєднує в собі як лінійну, так і центричну форму планування (рис. 1). До кінця XVIII ст. відбувався інтенсивний розвиток міського простору, який характеризується активним використанням території острівної частини, стихійною забудовою та ущільненням забудови. А початок XIX ст. ознаменувався екстенсивним шляхом формування міста із розширенням меж

за рахунок приєднання навколишніх поселень, активного будівництва і збільшення кількості населення.

Власне, просторова розбудова м. Луцька ґрунтувалася на стратегіях формування комунікаційних і транспортних мереж, економічному та туристичному просуванні окремих містобудівних структур. Зокрема, у міжвоєнний період містотвірним акцентом стала транспортна мережа міжміського сполучення, тобто шосе Київ – Брест, простір вздовж якого заповнювався архітектурними об'єктами освітнього, комерційного, громадського призначення. Естетична виразність, насичення плоских фасадів декоративними елементами та відображення стилістичних напрямів в архітектурних рішеннях будівель підвищувало конкурентоспроможність розташованих тут закладів (рис. 2.).



Рис. 1. План міста Луцька 1839 року



Рис. 2. Вулиця Шосейна (транспортна мережа міжміського сполучення – шосе Київ – Брест). Сучасна вул. Лесі Українки

Важливий поворот у політичній історії Луцька, який відбувся у 1939 році, докорінно змінив концепції розвитку усіх сфер міської життєдіяльності та просторового розвитку. В основі стратегії повоєнного розвитку була розбудова прилеглих територій, включення їх до складу міста, апріоритетними завданнями стали: розширення житлового фонду, трасування нових комунікаційних мереж, утворення адміністративних та громадських центрів, благоустрій міської території.

В умовах постійного активного приросту міського населення, який значно перевищував динаміку відбудови та зведення житла, постала проблема нестачі житлової площі. Вирішення цієї проблеми здійснювалося шляхом малоповерхового державного та приватного будівництва у вигляді формування нових кварталів у центрі міста (рис. 3), будівель-вставок у вже наявне середовище та забудова колишніх приміських сіл: районів сучасних вул. Рівненської, Дубнівської, Львівської, Володимирської [2].

У другій половині 50-тих років ХХ ст., через загострення житлової кризи малоповерхове приватне та індивідуальне будівництво поступово згоралося, на зміну якого масово поширилось зведення уніфікованих багатоповерхових будівель на основі серійних типових проєктів (рис. 4). При забудові кварталів перевага надавалася симетричному розташуванню житлових груп відносно міських магістралей (сучасних пр. Соборності, вул. Відродження та пр. Молоді), із композиційним поєднанням типових цегляних та крупнопанельних будинків різної поверховості та форми. Для урізноманітнення виразності внутрішнього простору мікрорайонів, використовувалася забудована тільки рядовими секціями, а також кутовими, блокованими, ламаними в плані, хрестоподібними будинками, будівлями-вставками та будинками баштового типу.



Рис. 3. Ансамбль Університетської площі (центр міста). Фото 1960-х років.



Рис. 4. Забудова Завокзального району міста. Фото 1980-х років

Переломний політичний момент в житті країни, який відбувся у 1991 році, супроводжувався посиленням кризових явищ у економіці. Соціально-економічні реалії найповніше відобразились у житлово-комунальній сфері та містобудуванні. Через відсутність державного замовлення майже повністю припинилось будівництво житлових масивів забезпечених різнобічними функціями. Орієнтування архітектури перших пострадянських років

відбувалось на малоповерхове та приватне садибне будівництво на периферійних територіях. При цьому формування кварталів відбувалося на основі периметральної системи забудови та практично не проводилося комунікаційне трасування новоутворених вулиць. Лише у другій половині 90-тих років відновилося багатоповерхове будівництво у вигляді будівель-вставоку вже існуючу забудову, а умовно, на початку 2000-х років, активізувалося зведення мультифункціональних комплексів із розвиненою інфраструктурою[1]. Період створення великих однотипних житлових масивів радянського часу та неконтрольована забудова міської території в 90-тих роках зумовили нівелювання природного ландшафту та історично складеної сітки вулиць Луцька, як головних чинників формування міської структури.

В сучасних умовах розбудови міста Луцька існує три основних напрямки формування архітектурного простору:

- *перший* - гармонійне поєднання нової забудови та існуючого історико-архітектурного середовища (для створення вдалих ансамблів, які максимально відтворюють автентичні риси, використовуються засоби, що відображаються в побудові композиції об'єкту, його об'ємно-просторових рішеннях і декоративних прийомах). Власне, такі тенденції в архітектурі зумовлюють створення іміджу історичного міста, що дасть можливість підвищити його конкурентоспроможність на туристичному ринку та підвищити цінність міського простору серед цільових груп споживачів (рис. 5);

- *другий* - концентрація в забудованих історичних ареалах масштабних будівель, які є дисонансним в пропорційному співвідношенні до сформованого середовища, при цьому зведені відповідно до червоних ліній, не порушуючи наявну структуру та композицію вулиць (рис. 6). Такого типу забудова здійснюється в районах утворених як в довоєнний період, так і в радянський час.

- *третій* – спорудження житлових комплексів та мікрорайонів, які формують власне просторове середовище та є привабливими з точки зору інвестування. Сьогодні нові мультифункціональні утворення зводять у кварталах, які відповідно до проектів детальної забудови відводились для житла ще в радянські часи. Враховуючи навколишнє середовище, забудоване багатоповерховими будівлями, сучасні об'єкти теж створюються висотою від 5-ти до 9-ти поверхів. Простори мікрорайонів формуються замкненими та напівзамкненими рядовими, кутовими житловими секціями, будинками баштового типу із вбудованими закладами обслуговування та торгівлі, забезпечені належним благоустроєм й озелененням території. До структури мікрорайонів розрахованих на значну кількість населення включаються

дошкільні навчальні заклади та школи, як от у 55-тому мікрорайоні (рис. 7). Характерною особливістю комплексів є влаштування майже замкнутих просторів, лише для мешканців яких передбачаються заклади обслуговування, аптеки, паркінги, дитячі та спортивні майданчики (рис. 8).



Рис. 5. Історично-сформована та сучасна забудова теперішньої вул. Лесі Українки (вулиця сформована на початку XIX ст.)

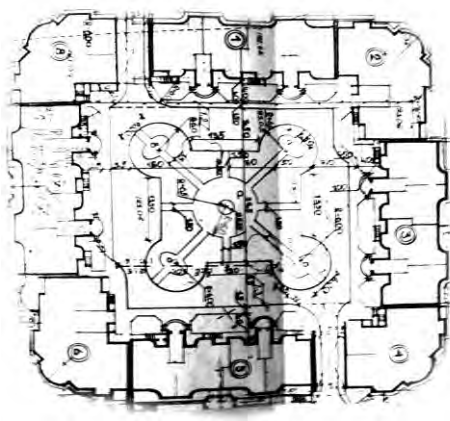
Рис. 6. Сучасний торгово-офісний центр по вул. Кривий Вал (вулиця сформована в середині XIX ст.)



а

б

Рис. 7. 55-тий мікрорайон у м. Луцьку: а) загальний вигляд мікрорайону з висоти пташиногого польоту; б) зразок багатоквартирного житлового будинку в комплексі мікрорайону



а



б

Рис. 8. Житловий комплекс по вул. Кравчука: а) ситуаційна схема; б) вигляд кутової секції з боку вулиці

Підсумовуючи вище зазначене, можна стверджувати, що в умовах сьогодення просторовий розвиток міста Луцька відбувається із раціональним використанням ресурсів та міських територій, забезпечуючи організацію функціонального, комфортного, естетичного для життєдіяльності населення середовища із чітким розмежуванням пішохідного та транспортного руху. Разом з тим, в результаті існуючої сьогодні тенденції численних перепрестосувань, добудов, розміщення малих архітектурних форм та зовнішньої реклами різних типів, кольорів та форм в історично сформованих ареалах, втрачається їхня естетична цінність.

Список використаних джерел

1. Габрель М. Соціальні трансформації та житлова політика в Україні / М. Габрель, О. Моркляник // Містобудування та територіальне планування. Науково-технічний збірник – К.: КНУБА, 2004. - № 19. - с. 38 – 43.
2. Історія міст і сіл Української РСР. Волинська область. К.: Головна редакція української радянської енциклопедії АН УРСР, 1970. – с. 77.
3. Пясецький В., Мандзюк Ф. Вулиці та майдани Луцька / Пясецький В., Мандзюк Ф. – Луцьк: «Твердиня», 2005. – С. 8 – 10.

АННОТАЦІЯ

В статті изложено особенности исторического пространственного развития города Луцка, указаны последовательные изменения градостроительной структуры и отмечены факторы, которые влияли на эволюцию уличной сети города. Очерчено три основных направления формирования архитектурного пространства Луцка: гармоничное сочетание новой застройки и существующей историко-архитектурной среды, концентрация многофункциональных масштабных зданий в застроенных ареалах, сооружение массивов и комплексов на новых территориях.

Ключевые слова: *пространственная среда, градостроительная структура, коммуникационные и транспортные сети.*

ANNOTATION

In the article the expounded features of historical spatial development of city of Lutsk, the successive changes of town-planning structure and noted factors which influenced on the evolution of street network of city are indicated. Outlined three basic directions of forming of architectural space of Lutsk: harmonious combination of new building and existent istoriko-arkhitekturnogo environment, concentration of multifunction scale buildings, is in built-up natural habitats, building of arrays and complexes on novoosvoenikh territories.

Keywords: *spatial environment, town-planning structure, of communication and transport networks.*