

«РОЗРІДЖЕНІ» ФРАГМЕНТИ ПРОСТОРУ ЛЬВОВА: ІСТОРІЯ, СТАН ТА ПЕРСПЕКТИВИ ВИКОРИСТАННЯ

Зроблена спроба проаналізувати «розріджені» фрагменти простору в структурі Львова — їх розміщення та архітектурна організація. Визначено умови і процеси, що формують це явище, історію їх виникнення, а також окреслено шляхи врахування при обґрунтуванні містобудівних проектних рішень.

Ключові слова: fringe belts (FB), «розріджені» фрагменти простору, при-міські території, обмеження та вимоги до забудови.

Вступ. *Актуальність теми.* Функціонально-планувальна структура міст неоднорідна, що є об'єктивною характеристикою міського простору. Виділяються зони високоінтенсивної забудови з упорядкованою просторовою структурою та зони екстенсивної, найчастіше неупорядкованої, забудови. Як правило, другі творять так звані перстені навколо зон інтенсивної забудови з різних періодів розвитку міста. Виникнення їх обумовлено рядом об'єктивних причин, у т.ч. й обмеженнями та вимогами до забудови, що діють у різних часах та просторових ситуаціях. Окремо постає питання обмежень і вимог у формуванні структури та визначенні напрямів розвитку міст, проте усвідомлюється воно урбаністами-практиками при обґрунтуванні урбаністичних рішень, але у вітчизняній науці проаналізовано недостатньо. Не на належному рівні проаналізовано й розрідження простору між зонами інтенсивної забудови. В урбаністичній практиці ці території трактуються як резервні для нового будівництва і поступово інтенсифікуються як забудова.

В останні десятиліття активізується процес несистемного (стихійного) переосвоєння означених зон, посилення антропогенного тиску на них. Це спостерігаємо і у Львові, де такі території розглядаються як єдині для вирішення проблем міста. В оновленому генплані міста передбачено вирішення наявних міських проблем за рахунок внутріміських територіальних резервів – територій малоінтенсивної забудови та «малоефективного» використання. Таке явище вимагає наукового осмислення та аналізу для підвищення обґрунтованості проектних рішень.

Постає питання аналізу зон екстенсивної забудови в просторі міст, історії їх виникнення й розвитку, аналізу причин їх утворення для наукового обґрунтування шляхів їх переосвоєння й вирішення загальноміських проблем.

Дослідженість проблеми. В європейській урбаністичній науці сформувалась концепція fringe belts (FB), що концентрується при визначеній проблематиці. Концепція fringe belts (англ.), або Stadtrandzone (нім.), виводиться з німецької та

британської традиції дослідження забудови (морфології) міст. Виділяються публікації О. Schlütera [8], який займався дослідженнями та реконструкцією (відтворенням) ландшафтних змін, а також аналізу довготермінового впливу фізичних обмежень на просторову структуру й розвиток німецьких міст. Головна увага приділялась впливу міських мурів і фортифікацій, а також відкритих зон їх оточення, в яких було заборонено будівництво.

Н. Louis у 1939 р., працюючи над матеріалами просторового розвитку Берліна, увів поняття Stadtrandzone стосовно зон колишньої міської периферії, що були в різний спосіб екстенсивно освоєні під різноманітні функції. Науковець виділив такі три зони: середньовічну (найстаршу, центральну), ренесансову (середину, внутрішню) і наймолодшу, яка була розташована на зовнішніх межах міста. Встановлене явище і зони він трактував як важливий елемент міського ландшафту, що дозволяє зрозуміти засади розвитку міста та структурну організацію урбанізованих територій.

У 60-х рр. XX ст. М. Conzen, проводячи дослідження над розвитком двох англійських міст (Alnwick і Newcastle), виділив характерні «перстені» — зони, частково незабудовані, що включають озеленені та промислово-комунальні території [7]. Автор також виділяє три перстені fringe belts: центральний і внутрішній, що оточені резиденційними територіями, а також зовнішній, розташований на периферії міста. Підкреслюється, що такі зони утворились у період сповільненого розвитку міста, а також обумовлені існуючими обмеженнями щодо розвитку, зокрема міськими мурами та іншими чинниками, що діяли в різні періоди розвитку міст. Аналізуючи історичні плани міста, дослідник розкрив процес змін освоєння та використання міських територій. У такий спосіб М. Conzen створив кінетичну модель змін структури міста в часі.

J. Whitehand описав концепцію fringe belts і підвищив її популярність у середовищі урбаністів, а також сприяв росту досліджень у цій проблемній ділянці (M. Barke, S. Slater, N. Mortona та ін.). Ці дослідження виходять за межі британсько-німецької урбаністичної школи, але концентруються в основному на аналізі морфологічного плану міста з історичного погляду [9].

Ширше зацікавлення концепцією відбулося у 90-х роках XX ст., і вивчення ведуться в багатьох дослідницьких центрах (Німеччина, США, Туреччина, Хорватія, Польща), а концепція fringe belts отримала солідну теоретичну надбудову [6]. На жаль, в Україні визначені роки пов'язуються з глибокою політичною та соціально-економічною кризою, що охоплює всі сфери суспільного життя, в т.ч. і урбаністичну науку, тож дослідження не мають системного характеру.

Львівський урбаніст-практик О. Новаківський, працюючи над генпланом Львова радянського періоду, разом із теоретиком-урбаністом А. Рудницьким розглядали генезу міста й поглибили морфологічний аналіз плану в історичному кон-

тексті, виділили фази розвитку, сформулювали вимоги до дослідження окреслених зон (середньовічний, ренесансний, капіталістичний). При цьому основна увага зосереджувалась ними на зонах інтенсивної забудови, а «прокладки» між ними трактувались як резервні території для переосвоєння та інтенсифікації освоєння.

Мета статті — спробувати застосувати концепцію fringe belts (FB) для аналізу морфологічної структури Львова та відображення специфіки «розрідженого» простору з урахуванням історичних, соціально-економічних та політичних умов розвитку міста. Для досягнення мети необхідно: уточнити зміст концепції fringe belts; визначити умови й процеси, що формують явище творення зон (перстенів) малоінтенсивної забудови; проаналізувати явище в просторі Львова та окреслити шляхи його врахування при обґрунтуванні шляхів просторової реконструкції й розвитку міста. Дослідження охоплює період від середньовіччя до сучасних днів формування зовнішнього перстена на приміських ландшафтах Львова.

Методи дослідження. Основними у дослідженні стали матеріали картографічні — історичні та сучасні. Порівняння карт з різного періоду дозволило зрозуміти генезу розпланування міста та виникнення перстенів FB. Окремо розглядалися польові дослідження, пов'язані з урбаністичною інвентаризацією виділених зон, що дало можливість зрозуміти сучасну структуру означених зон, оцінити стан їх освоєння та окреслити перспективи розвитку в контексті сучасних проблем Львова.

Виклад матеріалу. 1. *Уточнення категоріально-понятійного апарату.* Fringe belts — зона спеціального, екстенсивного загосподарювання різноманітного характеру освоєння і забудови в місті, що охоплює в основному території: відкриті (цвинтарі, лісові ділянки, городи та дачі); комунально-промислові (склади, фабрики, видобуток та обробка природних ресурсів); міських інституцій (релігійні заклади, лікарні, навчальні, військові, казарми); громадські (транспортна інфраструктура, електро- теплові об'єкти, очисні споруди); рекреаційні (об'єкти та площадки спорту, стадіони, парки), а також житлові території з низькою щільністю забудови (вілли).

Приміська зона — території, що отримують свої нові якості в зв'язку з процесом розширення міст (ексурбанізацією, розливом міст) і формують менш інтенсивно освоєне оточення [2]. Це, як правило, сільські території, переосвоєння яких обумовлене ростом кількості мешканців у містах, підвищенням вимог до середовища життєдіяльності та новими техніко-технологічними можливостями (автомобілізація). Відрізняється планована субурбанізація та ексурбанізація різною контрольованістю процесу, агресивністю впливу на природне оточення й економічними механізмами реалізації. Ексурбанізація має мало контрольований характер.

2. *Передумови та процеси формування «розріджених» фрагментів простору.* Території FB характеризуються, як правило, малою потребою доступності мі-

ського центру. Серед чинників, що визначають їх виникнення та периферійне розташування (в різні історичні часи), є вартість землі, санітарні вимоги (цвинтарі, очисні споруди), адміністративні рішення. Вважається, що це явище пов'язано зі зміною міських економічних умов, поляризацією суспільства за економічними можливостями (будівництво вілл), історичними, природно-ландшафтними, антропогенмістобудівними та іншими обмеженнями й можливостями.

Таким чином, у міському ландшафті навколо впорядкованих міських утворень формуються концентричні плями менш інтенсивної забудови зі специфічного функціонально-планувальною структурою. Навколо історичного центру із-за впливу міських мурів твориться центральний перстень, а далі від центру — інші (внутрішній, зовнішній та перстень сучасної приміської зони), що розділяють території різної морфологічної генези і вказують на характер розвитку простору міста.

Кожен із перстенів (плям) є унікальною зоною зі своїми проблемами та перспективами. З часом такі зони поглинаються містом, а на їх території відбуваються процеси, що змінюють їх характер. Проте, як показує наше дослідження, ці зони ще довго зберігають свою специфіку, відділяючи старші форми забудови від новіших. Слід розрізняти зони FB всередині міста та такі, що виникають на його периферії в сьогоденних умовах. Визначені зони мають багато спільного — вони складають інтегральну частину міського організму, відзначаються динамізмом, змінністю ознак, характеристиками освоєння та внутрішнього розпланування. Як правило, вони виконують однакові функції — рекреаційну, промислово, розміщення інституційних об'єктів міста, однородинної забудови тощо.

Водночас мають вони й свої відмінності та творять різні фрагменти в плані міста, різняться розміщенням, внутрішньою структурою та іншими специфічними ознаками. Так, щодо їх *характеру в містах* це специфічні зони, що виконують функцію розділення міського простору; з домінуванням однородинної забудови; в місті може бути декілька таких перстенів залежно від генези міста; виокремлюються різноманітністю внутрішньої структури. Важливу роль у їх формуванні (конфігурація, розпланування, функції) відіграли природно-містобудівні обмеження та соціально-економічні умови. Тут локалізуються спеціальні функції, в т.ч. вищої ієрархії обслуговування, за винятком інтенсивної житлової забудови. Ці зони творять у просторі міста своєрідне «розрідження» («пустоти»). Їх розміщення може бути незмінним або змінним, коли в процесі розвитку міста окремі плями можуть поглинатись урбанізованими функціями, або «оббудовуватись».

Приміські зони мають місто-сільський характер, як правило, «острівний», чи творять однорідний перстень. Їх розвиток відбувається еволюційно і тривалий час, в основному за рахунок впливу міста, що обумовлює і розвиток комунікацій

та інфраструктури в приміській зоні. Тут розміщуються також житлові й сільськогосподарські функції, що забезпечують місту умови розвитку. Згодом, коли ці території поглинаються містом, вони втрачають свій первинний характер. Розмір і вплив приміської зони залежить від величини та інших характеристик міського простору, а також від природно-урбаністичних обмежень, що виступають в оточенні міста.

3. *Дослідження «розріджених» фрагментів простору Львова.* Стисло викладемо емпіричні дослідження автора. Наголосимо, що дослідженням підтверджено наявність таких зон у Львові. При цьому їх кількість значна і пов'язана з величиною міста та історією його розвитку. Для аналізу плану міста та історії його розвитку з погляду формування «розріджених» фрагментів простору виділено періоди: середньовічний; австрійський; міжвоєнний; соціалістичний; сучасний (після 1990 р.). Кожен із означених періодів залишив сліди екстенсивних форм загосподарювання й забудови території з різноманітним функціональним освоєнням та розплануванням.

Залежно від періоду виникнення виділених просторів їх масштаб та специфіка відрізняються (рис. 1). Це обумовлено також специфікою міста, суспільно-економічними та політичними умовами, часом тривання того чи іншого періоду. Слід підкреслити, що кожен із періодів обумовлював появу зони екстенсивного використання. Особливо виділяються австрійський та соціалістичний періоди [3].



Рис. 1. «Розріджені» фрагменти простору середньовічного Львова

«Розріджений» простір, що утворився в австрійський період, підкреслює великий розмір цієї зони, що зумовлено політикою тодішньої влади (рис. 2). Зміни, що відбувались, сприяли виникненню зон спеціалізованої організації та екстенсивного характеру. Аналізуючи розвиток міста в соціалістичний період, підкреслимо, що це був період активного долучення до міста нових територій, а також розвиток таких зон в оточенні міста. Відповідно, у Львові сформувалось чотири перстені розрідженого простору (FB-зон).

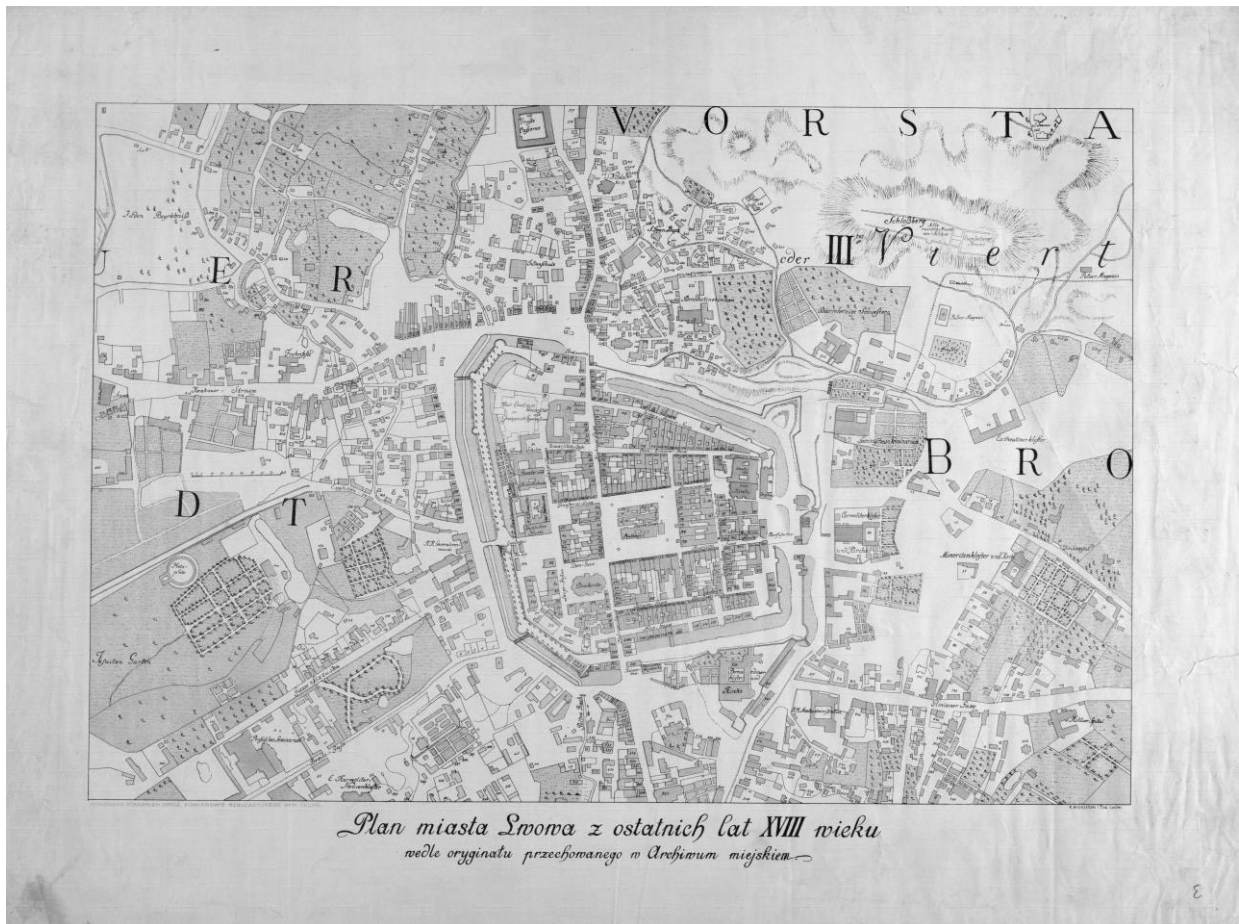


Рис. 2. План м. Львова кінця XVIII ст.

Центральний перстень характеризується найскладнішою структурою, оскільки найдовше знаходиться під впливом різноманітних сил і процесів, що впливали на розвиток міста. Його виникнення пов'язане з системою оборонних мурів, які відігравали важливу роль як обмежувача просторового розвитку міста. Відповідно до цього явища з міськими мурами, які tworили багатовікові штучні обмеження та виявляли вплив на розвиток історичних фрагментів міста, Львів у цей період свого історичного розвитку створив цілісний перстень FB, пов'язаний з оборонними мурами. Характеризується він замкнутою композицією та різноманітною структурою використання й забудови території.

Визначені території займають приблизно 5 кв км поверхні міста, охоплюють території екстенсивного спеціального використання не лише в безпосередній близькості мурів, але й на віддалі 1–1,5 км від них. Тут сформувались монастирські комплекси, комунально-господарські та промислові території в районі Підзамче, військові та спеціальні території, а також території забудови віллами й парки в безпосередній близькості до сьогодишнього загальноміського центру.

Як і в європейських містах, для виділених перстенів центральної зони Львова характерним є розташування в них церковно-монастирських об'єктів, що мають тісне пов'язання з міськими мурами. Ці об'єкти зберегли (відновили) свої функції і відіграють на сьогодні важливу роль у міському ландшафті. Костели, монастирі, притулки, лічниці при костелах споруджувались у період середньовіччя і розташовувались в оточенні середньовічного містобудівного комплексу.

Перстень навколо середньовічних мурів існував аж до входження міста до складу Австрійської імперії, коли розпочинається активна перебудова й розширення міста. Винесення цвинтарів, зміна профілю монастирських об'єктів, знесення оборонних мурів, соціально-економічні трансформації розпочали процес інтенсифікації забудови цього простору й творення нових перстенів. Збереглися давні монастирські комплекси з оточення середньовічного міста «в мурах», що розташовані поза мурами — кармеліток, василіан тощо. До центрального перстеня слід долучити і зону давньоруського Львова, що містилася в підніжжі Високого Замку й виходила до підмоклих ґрунтів уздовж річки Полтва. Річка виконувала, окрім того, важливу оборонну функцію в період пізнього середньовіччя.

У просторі Львова виділяються окремі фрагменти давньоруського міста і «міста Казиміра» насамперед структурою розпланування. І в сьогодишніх умовах ці зони відслідковуються в просторі, відображають не лише специфіку оборонних мурів як кільце навколо середньовічного міста, а й характер території їх оточення.

Окрім названих чинників, слід підкреслити вплив австрійських будівельних обмежень і вимог, а також статус Львова як столиці провінції (рис. 3). Як наслідок, на території поза мурами здомінувала забудова об'єктами громадського призначення, елітного житла та військового призначення (цитаделі, казарми з плацями й інфраструктурою для потреб тренування). Загосподарювання з попередніх часів у межах цього поясу збереглося лише фрагментарно плямами в ландшафті міста.

Вирішальний вплив виявила спроба створити «ring» навколо демонтованих середньовічних мурів із розміщенням тут загальноміських та регіональних інституційних об'єктів (театр, урядові будинки, пішохідні бульвари).

На характер зон у Львові в австрійський період вплив зберегла оборонна функція — Галичина розглядалась як полігон можливої війни Австро-Угорської та Російської імперій, а також творення Львова як важливого міжнародного

центру. Цей перстень проіснував у структурі міста практично без змін аж до радянського періоду.

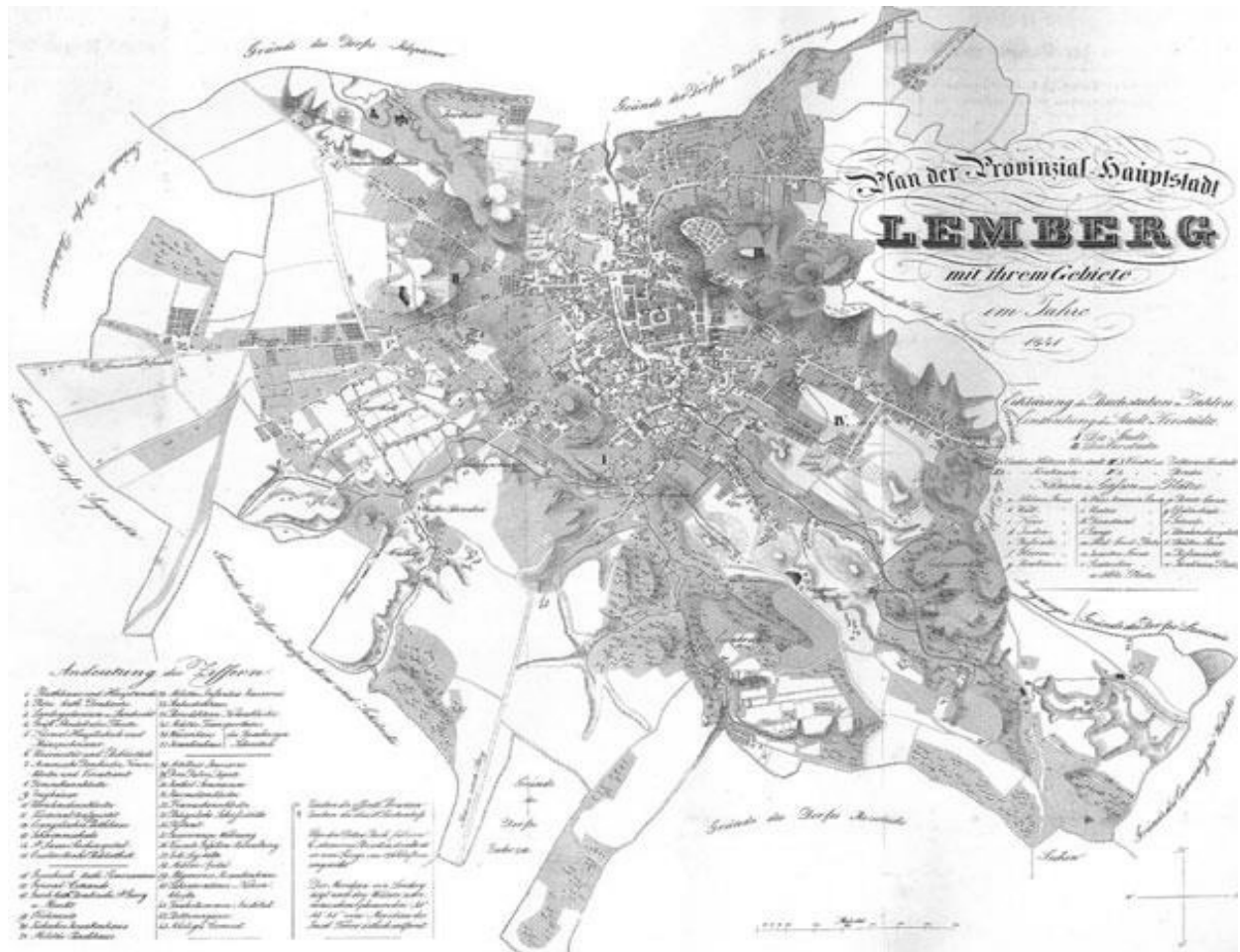


Рис. 3. «Розріджені» фрагменти простору в структурі Львова на початок австрійського періоду

Наступним за центральним є *внутрішній перстень*, що твориться на певній віддалі від центру. Вони слабо пов'язані між собою. Внутрішній перстень у Львові характеризується більшим розпорошенням і дисперсністю, нижчою інтенсивністю освоєння, більшим відсотком зелених територій та меншою густиною доріг. Цей перстень, що сформувався в австрійський та міжвоєнний періоди, складає мозаїку специфічних функціональних зон великим розпорошенням у плані міста. Існування в цей період у межах міського оточення сільськогосподарських угідь сприяло експансії міста на зовнішнє оточення і значному масштабу досліджуваного явища. Його конфігурація та спосіб освоєння і забудови обумовлені відносинами власності, динамікою розвитку міста в цей час. На особливу увагу заслуговує вплив на внутрішній перстень обмежень, викликаних спорудженням залізниці у другій половині XIX ст., а також наступного перетворення Львова у важливий комунікаційний вузол.

Щодо функціональної структури земель цього перстня 40% складають відкриті території, 40 — промислово-складські, 5% — території господарського використання, приблизно 15% — нецільної житлової забудови. Перстень творить дев'ять плям різного функціонального змісту. Першу групу утворюють зони відносно близького розташування до староміського комплексу та які містяться на тодішній периферії міста, включаючи паркові комплекси, розташовані на складних ділянках рельєфу, трудні для забудови й такі, що пов'язані з прогнозованими інвестиціями, які призначались на розвиток міста, зокрема, розміщення промислово-складських зон уздовж ліній залізниці.

Друга група зон внутрішнього перстня стала формуватись наприкінці австрійського та в міжвоєнний періоди і творить однорідну (низької інтенсивності) житлову забудову з цього часу, яка поширилась на підміські території (рис. 4). Тут розташовувались також великі за площею об'єкти (станції, склади). З плином часу ці зони інтегруються в загальноміську структуру, сьогодні вони творять межу екстенсивної забудови різної функціонально-планувальної організації.

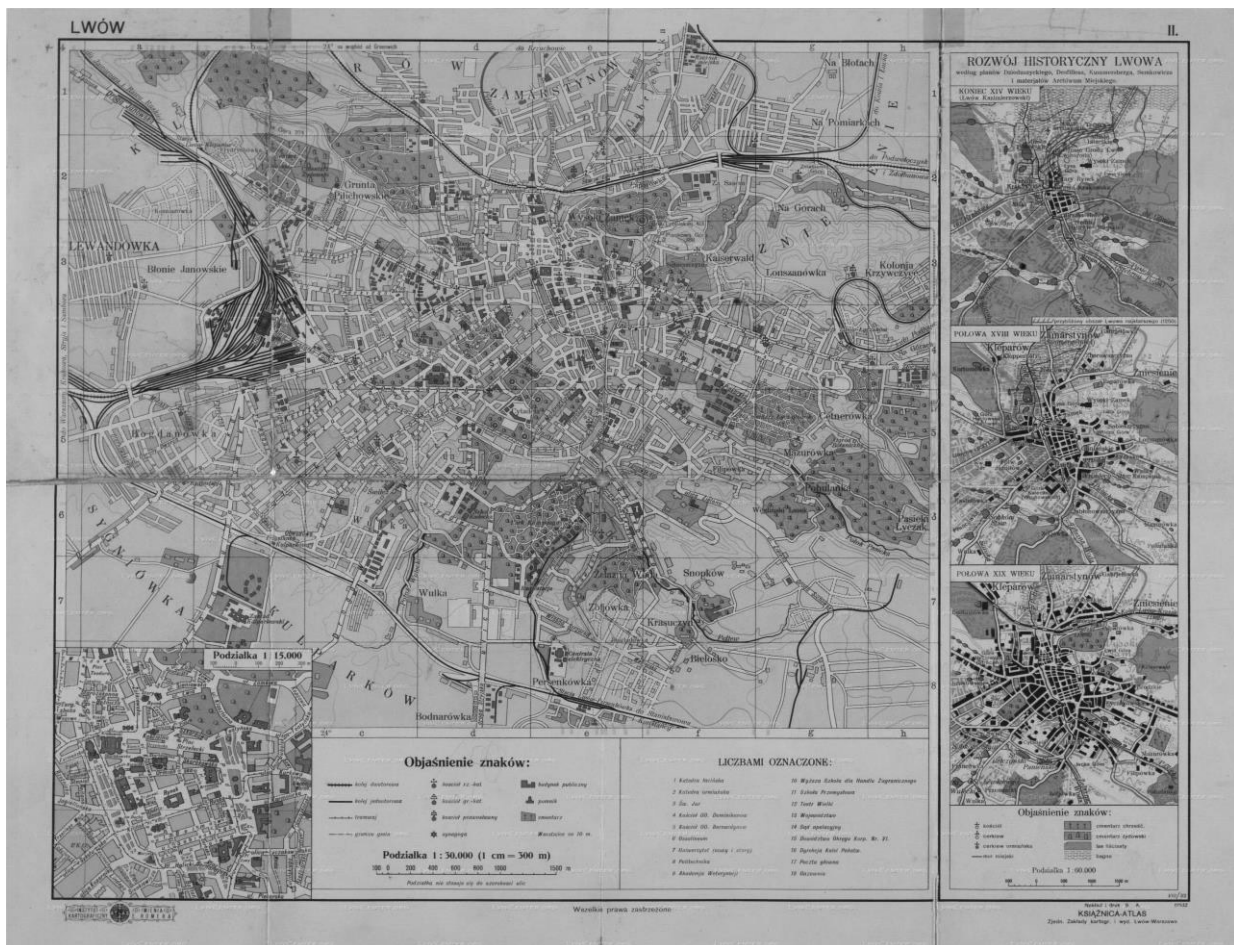


Рис. 4. «Розріджені» фрагменти простору Львова 1932 р.

Порівняно з зонами центральної групи внутрішні зони займають більші території й розпорощення. В радянський період території цього перстня змінюють

функцію, але зберігають окремі ознаки. Відбулась інтенсифікація забудови, зміна функцій, зокрема, промислово-складських на житлову й громадську.

Зовнішній перстень сформувався в приміській зоні радянського періоду розвитку міста. Він характеризується найбільшим розпорошенням і має найменшу взаємну пов'язаність територій, що його творять. Це великі ділянки, вільно розкидані в просторі, без чіткої функціональної спеціалізації. Вони менше обумовлені обмеженнями, інколи прилягають до залізниць та об'їзних комунікацій. Окремі зони мають клиноподібний контур. Зовнішній перстень Львова радянського періоду не був оточений однородинною забудовою, яка відділяла б його від сільськогосподарських угідь і лісів. Це пояснюється адміністративними обмеженнями на індивідуальне будівництво у великих містах у цей період. Спостерігаємо явище, коли багатоповерхова забудова «різко обривається» і переходить у сільськогосподарські угіддя або сільську забудову. Виділяються водночас й інші фрагменти зовнішнього перстня, в основному промислові та комунально-складські, які розширились і частково змінюють функції в сучасний період життя міста. Творять вони території великих інвестицій радянського Львова — ТЕЦ, очисні споруди, а також складські й виробничі приміщення, що формують вихід до сільських поселень приміської зони.

Приміська зона. Специфічно розвивається Львів у пострадянський період, зокрема, коли в перше десятиліття відбувся застій будівництва всередині міста та розширення резиденційної забудови в передмісті. В останній період тенденція зберігається, хоч активізувалось нове будівництво і в місті. Не є це результатом слабкої динаміки розвитку Львова, а передусім орієнтацією на внутрішні територіальні резерви, що змінюють свої функції (рис. 5).

Особливістю процесів і реформування просторової структури урбанізованої системи регіону є територіальне розширення міст і їх злиття з приміськими селами та вихід на природні комплекси міського оточення. За даними управління архітектури і містобудування Львівського облвиконкому, лише за період 1990–1994 рр. в області відведено близько 53 тис. ділянок під індивідуальне житлове будівництво. Площа ділянок під забудову коливається від 600 до 1200 м², але в окремих випадках становить 1500–2500 м², а загальна площа виділених ділянок — 7000 га.

Охарактеризовані процеси поширені в усьому регіоні, але мають особливо яскраві прояви в передмістях обласних центрів, у т.ч. і Львова [1]. На це вказують цифри: найінтенсивніше індивідуальне будівництво ведеться в районах, що прилягають до обласного центру (в Пустомитівському районі на 1996 р. споруджувалось 5522 будинки, у Городоцькому — 2659, Жовківському — 2496, Яворівському — 1580), а у віддаленому Сколівському районі — лише 270 будинків перебувають у стадії будівництва, в Золочівському — 480. Значно більше виділено і ділянок під

індивідуальну забудову в районах, прилеглих до Львова. Наприклад, у Пустомитівському районі 1990 р. виділено 782 ділянки, 1991-го — 1301, 1992-го — 1702, 1993-го — 1267, 1994 р. — 1016 ділянок. Високими є такі показники й по інших районах приміської зони. При цьому нове будівництво концентрується в поселеннях, максимально наближених до Львова, — за п'ять років виділено ділянок: у Брюховичах — 967, Винниках — 614, Рудно — 161, Дублянах — 504. Розміщення індивідуального будівництва в межах приміської зони Львова характеризується безсистемністю й хаотичністю. Плями ділянок, виділених під індивідуальну забудову, утворюють мозаїку зі зростанням концентрації при наближенні до обласного центру, а також у населених пунктах, що містяться вздовж основних транспортних магістралей.



Рис. 5. Генеральний план Львова пострадянського періоду.
«Розріджені фрагменти в структурі простору міста»

Характерним є збереження прямої залежності між величиною населених пунктів і виділеними ділянками під нове будівництво. Виокремлюються недоліки, зосереджені в цій практиці: непродумані великі будинки (займають загальну площу 250 – 500 м кв, висотність — 3–4 поверхи), нераціональне розпланування,

матеріало- й енергомістке будівництво з низьким рівнем інженерного забезпечення та благоустрою. Відсутня й цілісна ландшафтно-просторова концепція передмість і схеми організації процесу урбанізації на цих територіях (рис. 6).

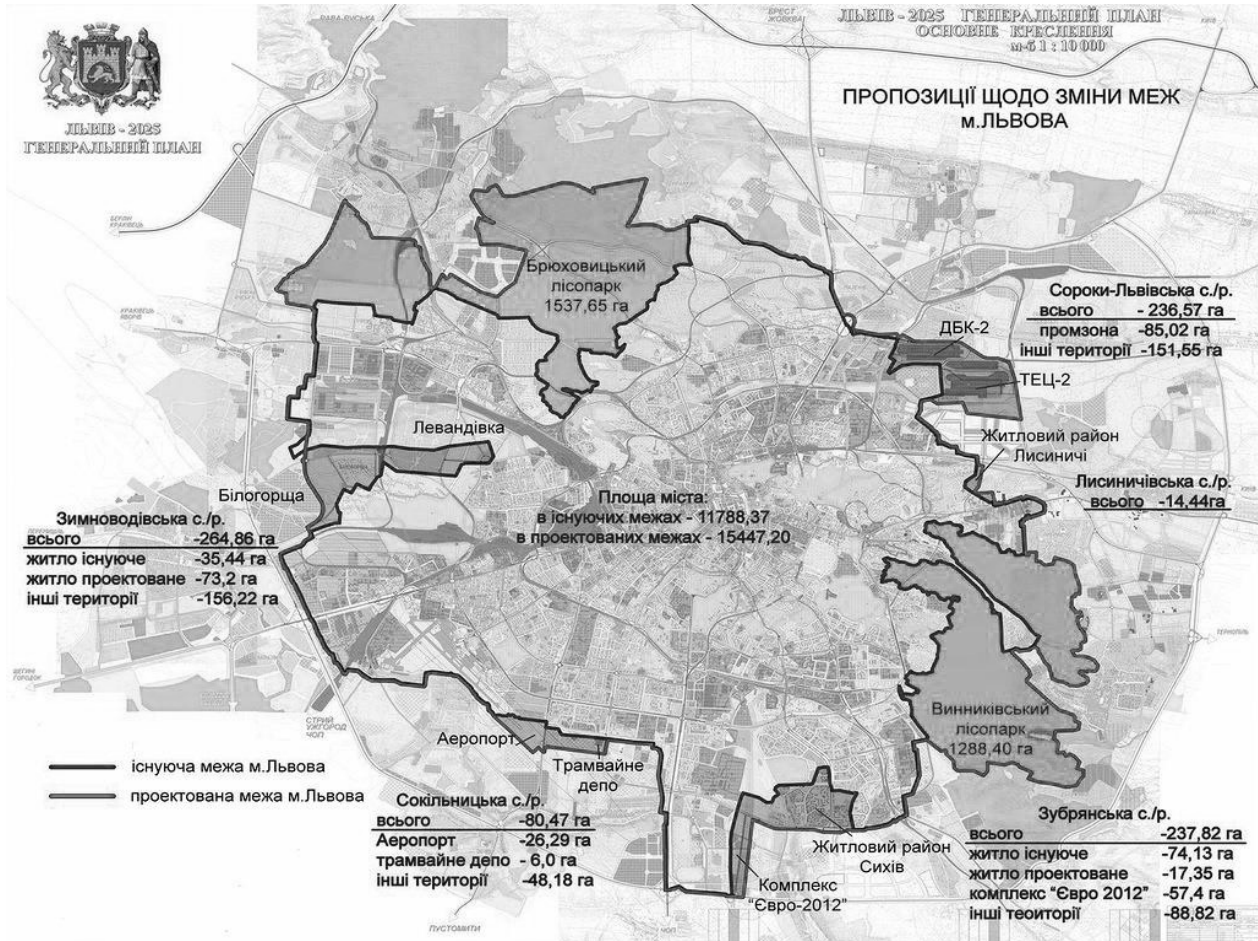


Рис. 6. Приміські зони Львова в оновленому генеральному плані

Явище інтенсивного територіального росту міст можна оцінювати по-різному: для компактних міст (наприклад, Львова) зменшення щільності забудови території й територіальне збільшення міста є позитивним явищем, оскільки перетворює місто в більш відкриту структуру, підвищує комфортність умов проживання та створює передумови для ефективних розв'язань міських проблем (у т.ч. транспортних) [4–5]. Для некомпактних малих міст така тенденція призводить до погіршення структури використання міських територій і комунікацій.

4. Оцінка явища «розрідженого» простору та змін у виділених зонах. Аналіз цього явища у Львові вказує на велику роль обмежень у процесі його виникнення та розвитку. Виділяються природні й антропогенні обмеження, які виступають перешкодами до рівномірного розвитку міського простору. З найдавніших часів підкреслимо роль міських мурів, які обумовили пояс спеціального функціонального призначення та архітектурної організації, а в пізніші часи — центра-

льний пояс. При цьому чинник оборони міста проявлявся і в пізніші періоди, творились інші системи оборони міста, які сформували відповідні зони у внутрішньому перстені міста.

Аналіз явища вказує на велике значення військових вимог у процесі розвитку міста, зокрема в радянський період, коли місто розглядали як варіант розміщення центру «Варшавського договору». Їх роль демонструє обмеження на забудову та організацію територій, екстенсивно загосподарьованих (спеціального призначення — казарми, склади, площі для тренувань). У сьогоденних умовах більшість цих зон стають перспективними для розміщення нових інвестицій і спорудження багатоповерхової високощільної житлової забудови, у т.ч. елітними будинками (приклад забудови на вул. Княгині Ольги).

Приклад Львова підкреслює значення рішень з творення й переосвоєння виділених зон, що обумовлювалось урбаністичними концепціями, зокрема, прийняттям австрійським урядом «модного» для Європи ХІХ ст. рішення знесення середньовічних мурів і спорудження тут озелених пішохідних бульварів, розташування урядових будинків та об'єктів високої ієрархії обслуговування (ring). Окрім того, вплив виявляють плани регулювання і розбудови міста, а також генеральні плани з різних періодів, які базувались на відповідних концепціях свого часу, в т.ч. на комуністичній ідеології, загальнонародній власності й плановій економіці радянського періоду.

Важливу роль у формуванні зон відіграла політика розміщення в місті промисловості, як правило, на периферії міста (з причин економічних і територіальних). У доавстрійський період Львів розвинувся як центр торгівлі та ремесел. Тільки з початком ХІХ ст., а особливо в умовах формування комуністичних відносин, цей чинник збільшує свій вплив на структуру міста і формування зон «розрізженого» простору.

Активно проявляється вплив структури власності на землю в творенні виділеного явища. Львів після 1772 р. стає центром адміністрації регіону: значні землі як у місті, так і його оточенні перебувають у власності монастирів. Відповідно, рішення, що приймались містом, враховували власність землі й передбачали відповідні трансакції ґрунтами, які здійснював магістрат, та обумовили відповідну локалізацію й організацію спеціалізованих зон (цвинтарів, казарм, складів тощо).

Іншим чинником, що впливає на творення явища, є залізничні колії. Будучи важливою умовою господарського розвитку Львова, залізниця притягувала забудову зі спеціалізованим освоєнням — в основному промислово-складським, та створила чіткі зони (смуги), що стали межами для розвитку спеціальної забудови. Значення залізниць зросло, особливо в міжвоєнний період, з причин індустріалізації міста та регіону. В сьогоденних умовах залізниця втрачає свою роль, розпочався процес часткового її демонтажу й переосвоєння призалізничних те-

риторій. Маючи лінійний характер, ці території придатні для розбудови мережі вулиць у місті та вирішення його транспортних проблем, у т.ч. і в центральній частині Львова.

Серед природних чинників вирішальний вплив на формування «пустот» у просторі Львова має рельєф. Складність для забудови обумовлювала виникнення на таких ділянках парків, садів і городів. Як приклад можна навести створення системи озелених територій та території відкосів, що розділяють улоговину центральної частини міста та її верхнього плато.

Висновки

1. У Львові зони «розрідженого» простору творять зони озеленення, промислові і складські, громадського використання (транспорту, санітарні), а також інституційні. Це території зі специфікою освоєння й забудови. Вирізняються вони в просторі міста величиною ділянки; низькою пов'язаністю транспортом із іншими міськими зонами; периферійним розміщенням у просторі міста на різних етапах його історичного розвитку; виступають бар'єрами та шансами для розвитку міста.

2. Аналіз зв'язку між історичними процесами (формування просторової структури в різних політичних та соціально-економічних умовах) й формами «розрідженого» міського простору вказує на наявність пов'язань. Розуміння цих зв'язків і процесів відіграє важливу роль у містобудівному аналізі та при обґрунтуванні рішень з переосвоєння і надання окремим фрагментам і ділянцям міста певного статусу. Це не суперечить вибраним моделям вирішення задач удосконалення функціонально-планувальної структури міста, а дозволяє рішення узгодити з історичним контекстом.

3. Різноманітний та специфічний характер освоєння території в межах зон малоінтенсивної забудови Львова, функціональна різноманітність окремих зон вказує на «циклічний» характер експансії урбанізованих територій. Він розкриває різну генезу просторової структури, вказує на потребу при впорядкуванні міського простору розуміти процеси і чинники, що обумовили їх формування та визначили історичну роль. Це дозволить об'єктивно обґрунтовувати рішення їх переосвоєння та «зшивання» різних морфологічних структур у Львові в цілісну просторову систему.

Література

1. Габрель М. Просторова організація містобудівних систем : моногр. / Микола Габрель ; Нац. акад. наук України; Ін-т регіональних досліджень НАН України. — К. : Видавничий дім А.С.С, 2004. — 400 с.

2. Габрель М. Підвищення ефективності містобудівних рішень в організації приміських територій : моногр. / Михайло Габрель ; Львівський національний аграрний університет. — Львів : Сполом, 2014. — 272 с.

3. Графічні та текстові матеріали Схеми районного розпланування Львівської області [Електронний ресурс] : архівні матеріали Львівського обласного державного архіву / [б/а]. — Львів, 2009. — Режим доступу : www.centre7.org.ua/?q=book/export/html/43
4. Демин Н.М. Управление развитием градостроительных систем : учеб. пособ. / Н.М. Демин. — К. : Будівельник, 1991. — 184 с.
5. Ключниченко Є.Є. Формування житлового середовища : навч. посіб. / Є.Є. Ключниченко. — К. : КНУБА, 2006. — 190 с.
6. Dziewoński K. Przemiany miejskiej sieci osadniczej na ziemiach polskich, IGIPZ PAN № 154, 1990. 7. Conzen M. Zur morphologie der englischen Stadt im Industriezeitalter, Jäger, Probleme des Städtewesens im Industriellen Zeitalter (Cologne), 1978, s. 1–48.
8. Schlüter O. Über den Grundriss der Städte, Zeitschrift der Gesellschaft für Erdkunde zu Berlin 34, 1999, s. 446–462.
9. Whitehand J. [Електронний ресурс]. — Режим доступу : <http://www.artnet.com/artists/michael-j-whitehand/past-auction-results/9>

Аннотация

Сделана попытка проанализировать «разреженные» фрагменты пространства в структуре Львова — их расположение и архитектурная организация. Определены условия и процессы, которые формируют это явление, история их возникновения, а также очерчены пути учитывания при обосновании градостроительных проектных решений.

Ключевые слова: fringe belts (FB), «разреженные» фрагменты пространства, пригорода, ограничения и требования к строительству

Abstract

In the article the done attempt to analyse the "rarefied" fragments of space in the structure of Lviv is their placing and architectural organization. Terms and processes, that form this phenomenon, history of their origin, are certain, and also the ways of taking into account are outlined at the ground of town-planning project decisions.

Keywords: fringe belts (FB), "rarefied" fragments of space, suburbs, limitations and requirements to building.