

## ПРОБЛЕМИ ЛАНДШАФТНО-РЕКРЕАЦІЙНИХ ЗОН М.ЗАПОРІЖЖЯ

*Присвячено аналізу сучасного стану ландшафтно-рекреаційних зон, шляхом детального розгляду декількох рекреаційних територій, розташованих у центральній частині міста.*

*Ключові слова: ландшафтно-рекреаційні території, парки, сквери, містобудівна ситуація, архітектурно-просторове середовище, зелені насадження.*

**Актуальність теми.** Формування композиційно-цілісного архітектурного середовища будь якого міста не можливо без того, щоб не приділити належну увагу ландшафтно-рекреаційним територіям. Завдяки ландшафтно-рекреаційній зоні кожне місто має свою візуальну різноманітність, екологічну, психологічну комфортність та респектабельність середовища. Уявлення людини про комфорт у місті, в першу чергу, пов'язане з ландшафтно-рекреаційними територіями, вони створюють невід'ємну частину якості життєвого простору.

**Мета та задачі дослідження.** Детально проаналізувати сучасний стан декількох рекреаційних територій у місті Запоріжжі. Звернути увагу на існуючі недоліки та розробити концепцію реновації.

### **Матеріал дослідження.**

Ландшафтно-рекреаційні зони будь якого міста повинні забезпечувати рівномірне розміщення зелених насаджень загального користування в межах сельбищних і промислових територій і включати їх в структуру міста в цілому[1].

Місто Запоріжжя має потужний економічний потенціал, який характеризується масштабністю і різноманітністю галузей, виробництв і видів промислової діяльності. Як слідство місто відноситься до найбільш неблагополучних в екологічному відношенні міст України.

Згідно ДБН 360-92 місто Запоріжжя відноситься до степової зони, у місті знаходяться промислові підприємства 1, 2 класу шкідливості, тому площа зелених насаджень загального користування на одну людину повинна складати не менше 14,4 кв.м на одну людину. На теперішній час площа зелених насаджень загального користування в місті на 1 жителя складає приблизно 20,4 кв.м (з урахуванням о. Хортиця).

У м. Запоріжжі до ландшафтно-рекреаційної зони входять озеленені території міста та зони короткочасного відпочинку. Зона формується за рахунок існуючих насаджень держлісфонду, парків, зелених насаджень прибережної зони. За пропозиціями генерального плану зона отримує розвиток за рахунок більш повного освоєння прибережних територій, створення парків та рекреаційних зон вздовж Прибережної магістралі, ярів в правобережній частині міста, рекультивациі та відтворення ландшафтів на місці існуючих кар'єрів [2].

Проаналізувавши схему генплану Запоріжжя, стає зрозумілим, що як би острів Хортиця не був так вдало розташований між двома берегами міста (рис.1), то спостерігався б значний дефіцит зелених насаджень загального користування у структурі міста. Витіснення природних елементів з центру міста, пов'язано з розширенням автомобільних доріг.



Рис.1. Розташування о. Хортиця

Головна концепція сучасного містобудування – концепція стійкого розвитку. Одні з основних положень концепції: відновлення природного комплексу, оздоровлення довкілля, передбачення заходів, націлених на відвертання негативних процесів і загроз пов'язаних з промисловістю та транспортною інфраструктурою. В країнах Європи на одного жителя великого промислового міста доводиться не менше 200 кв.м зеленої зони, невеликого міста – не менше 50 кв.м.

Наприклад: Парк Millenary (рис.2) це результат еволюції проблемної території в центрі Будапешту, на місці колишнього заводу Ganz, який був побудований між 1844 і 1912 р. До 1989 року після закриття заводу Ganz, територія була оточена щільними житловими районами, її реабілітації стала неминучою. Для будівництва нового виставкового центру і конференц-залу

було знесено більше 70% будівель і новий громадський парк був створений до святкування Тисячоліття Угорщини. Основна концепція парку – створення. Потенціал цих "покинутих ділянок" представляє захоплюючі можливості для ландшафтних архітекторів, з'являється шанс перетворити ці території на суспільно-міський актив [3].

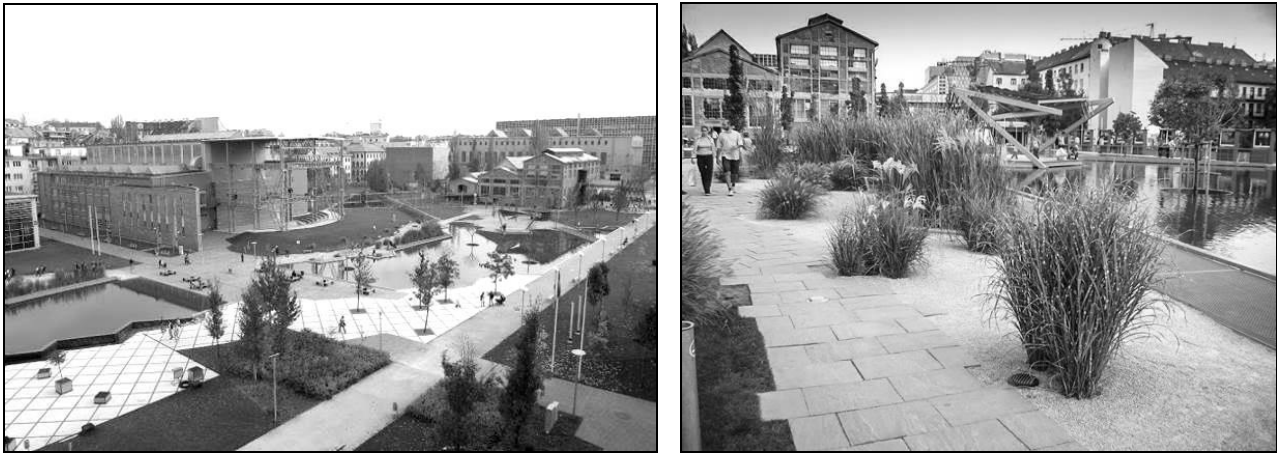


Рис.2. Парк Millenary в Будапешті на місці колишнього заводу

Повернення до реалій м. Запоріжжя: перевага міського (антропогенного) ландшафту з дефіцитом природних елементів, екологічна і естетична деградація більшості рекреаційних територій. При тому, що у місті налічується 18 парків і 73 сквери, існує лише вибіркоче оновлення рекреаційних просторів. Назріла архітектурно-ландшафтна реновація багатьох рекреаційних територій і об'єктів. За рахунок ефективніших прийомів архітектурно-ландшафтного формування, розширення функціонального значення цих територій, виявлення індивідуального художнього образу, збільшення асортименту озеленення – стане можливим створення повноцінного соціального сучасного середовища.




Аналіз формування деяких рекреаційних територій у центрі Запоріжжя, виявив особливості їх архітектурно-ландшафтної організації та проблеми (Таблиця 1).

В цілому в розглянутих рекреаційних територіях є об'єднуючі проблеми: відсутність єдиного підходу до художньо-композиційної виразності і ідеології парку (скверу), відсутність принципу рекреаційної різноманітності. Також відсутні акценти, візуальні ландшафтні картини (виключення парк «Дубовий гай»), оригінальні квіткові композиції, не виявлені входи та ін. Для поліпшення рівня комфортності міського середовища у м. Запоріжжі рекреаційні території потребують реновації та пошуку нових концептуальних ідей.



Основні завдання реновації рекреаційних територій:

містобудівні; соціально-економічні; екологічні; ландшафтні; естетичні; психологічні.

Таблиця 1

№ п/п	Розглянуті рекреаційні території	Містобудівна ситуація	Сучасний стан		Рекомендації по реновації
			Плюси	Проблеми	
1	<p>2</p> <p>Центральний парк культури і відпочинку «Дубовий гай»</p>  <p>Основну частину території теперішнього парку було насаджено ще в Олександрівську у 1813 р.</p>	<p>3</p> <p>Територія парку розташована в Олександрівському районі міста, у пішохідній доступності від головної вулиці міста. Парк ділиться на 3 частини за кожною та проголокою р. Мокра Московка.</p>	<p>4</p> <p>Сьогодні загальна площа парку - 57 га. Територію поділено на 3 зони: рекреація, активна відпочинку та містечко атракціонів. Поміж собою зони поєднуються заглибленими алейками. Територія парку є суто пішохідною</p>	<p>5</p> <p>Останні роки парк поступово оновлюється і розвивається. Але відбувається це дуже повільно. Культурно-розважальні, архітектурні об'єкти не оновлюються. Відсутні принципи комплексної реновації</p>	<p>6</p> <p>30 серпня 2016 р. в запорізькій мерії відбулися слухання, де представили архітектурну концепцію розвитку центрального парку культури і відпочинку[4].</p> 
2	<p>Сквер на пл. Фестивальній</p>  <p>Сквер заклали у 60 роки ХХ ст. Фонтан було побудовано в 1980 році з нагоди Олімпіади</p>	<p>Територія скверу розташована напроти будівлі обласної адміністрації у центрі міста.</p>	<p>Архітектурно-планувальне рішення, розміри, конфігурація і ландшафтне формування скверу насамперед визначені близьким сусідством з адміністративною будівлею.</p>	<p>Територія має слабо виражений рельєф. Не має затиснутих місць для тихого відпочинку, сквер лише забезпечує транзитний рух пішоходів. Тільки зона фонтану, що являється домінантою площею, найбільш вдало освітлюється в вечірній час.</p>	<p>Для виразності - малі арх. форми, скульптури, прийом пластичного оформлення території: пониження рівних поверхонь газонів, партерів; підвищення рівних поверхонь майданчиків. Слід звернути увагу на художній вигляд скверу у вечірній і нічний час. Необхідно фонове освітлення зелених насаджень. Доречна світова алея, с виявленням ландшафтних акцентів.</p>

Продовження таблиці 1

1	2	3	4	5	6
1	<p>Парк культури і відпочинку імені А. С. Пушкіна</p>  <p>Створений у 50 роках ХХ ст.</p>	<p>Територія парку розташована у центрі міста, поряд з будівлею цирку.</p>	<p>Привабливе розташування парку та його розміри 11,2 га.</p>	<p>Територія парку у занедбаному стані. Відсутні елементарні ознаки та елементи благоустрою.</p>	<p>У зв'язку з цінністю території у центрі міста потрібен комплексний підхід к оновленню території парку. Чітке розподілення зон, направлене на вирішення основних проблем: дефіцит зелених насаджень, порушення ландшафтної першооснови, невідповідність сучасним вимогам ландшафтного і світло-кольорового дизайну.</p>
2	<p>Парк «Перемоги»</p>  <p>Був спроектований в 1979 році,</p>	<p>Знаходиться в Вознесенському районі. Він тягнеться по величезній балці до Набережної магістралі уздовж Сухої Московки.</p>	<p>Архітектурно-планувальне рішення, розміри, конфігурація і ландшафтне формування парку визначене характером рельєфу, розташуванням річки, озер. Парк один з найбільших - 62 га.</p>	<p>Велика кількість відкритих незагінених місць. Маленька площа дитячої зони. Відсутність елементів благоустрою біля Набережної магістралі, необхідність ремонту мостів через річку, відсутність цивілізованої дороги від парку до житлових масивів.</p>	<p>У першу чергу необхідно перепланувати зони відпочинку для більш раціонального використання території парку. Також, наявний дизайн парку не відповідає сучасним вимогам, відсутня різнобарвність.</p>

### Висновки

Згідно офіційного сайту мерії міста однією з основних проблем соціально-економічного розвитку Запоріжжя є зниження негативного антропогенного впливу на навколишнє середовище. Треба вирішувати її завдяки реновації ландшафтно-рекреаційних територій міста.

Парки, сквери, бульвари міста у більшості випадків вимагають комплексного підходу до оновлення рекреаційних просторів. Маловиразні території завдяки сучасним прийомам ландшафтного і світло-колірного дизайну повинні перетворитись на функціонально зручні, різноманітні. На території, що запам'ятовуються використанням природних компонентів середовища для екологічної стійкості, естетичної привабливості та комфортних умов життєдіяльності.

### Перелік використаної літератури:

1. Малоян Г.А. Основы градостроительства / Учебное пособие: - М.: Издательство Ассоциации строительных вузов, 2004 - 120 с.
2. Основні положення. Генеральний план Запоріжжя. – К.: ДІПРОМІСТО, 2003.
3. Парк Millenary в Будапеште. [Електронний ресурс] – 2016 – Архитектурные переводы – Режим доступа: <https://imsayenko.blogspot.com/2016/01/millenary.html> Дата доступу: лист. 2016. – Назва з екрану.
4. Новая Дубовка - как будет выглядеть в будущем парк Дубовая Роща. [Електронний ресурс] – 2016 – Фотографии Запорожья – Режим доступа: <http://life.zp.ua/novaya-dubovka-kak-budet-vyglyadet-v-budushhem-park-dubovaya-roshha>. Дата доступу: лист. 2016. – Назва з екрану.
5. Соціально-економічний паспорт м. Запоріжжя на 2016 рік [Електронний ресурс] – 2016 – Офіційний портал Запорізької міської влади – Режим доступа: <http://www.meria.zp.ua/test/index.php?id=22>. Дата доступу: лист. 2016. – Назва з екрану.

### Аннотация

Посвящено анализу современного состояния ландшафтно-рекреационных зон, путем детального рассмотрения нескольких рекреационных территорий, размещенных в центральной части города.

Ключевые слова: ландшафтно-рекреационные территории, парки, скверы, градостроительная ситуация, архитектурно-пространственная среда, зеленые насаждения.

### Annotation

The article is sanctified to the analysis of the modern state of landscape-recreational zones, by the detailed consideration of a few recreational territories located in central part of city.

Key words: landscape-recreational territories, parkas, public gardens, town-planning situation, architectonically spatial environment, green plantations.