

УДК 711:382

Голубчак К.Т.,
Івано-Франківський національний
технічний університет нафти і газу

ОСОБЛИВОСТІ АРХІТЕКТУРНОЇ ОРГАНІЗАЦІЇ ДУХОВНО-РЕКОЛЕКЦІЙНИХ ЦЕНТРІВ У ЄВРОПІ

Проаналізовано особливості та фактори, що вплинули на їх формування.

Ключові слова: духовно-реколекційні центри, європейський досвід, духовно-освітні функції, парафіяльні центри, паломницькі центри

Постановка проблеми. Архітектура сакральних споруд завжди у найбільш повній мірі віддзеркалювала всю картину соціально-побутового, ідеологічного та духовного життя кожної країни. Політична ситуація, традиції та природно-кліматичні фактори накладали беззаперечний відбиток на архітектуру сакральних споруд. Сакральна архітектура європейських країн розвивалась природним еволюційним шляхом, на відміну від вітчизняної архітектури, яка застигла в розвитку на кілька десятиліть у зв'язку з атеїстичною політикою радянської влади. На сучасному етапі архітектура закладів духовно-просвітницького значення Європи характеризується широким діапазоном нових архітектурних рішень, спрощеними церковними канонами, що безсумнівно веде до зближення церкви та суспільства.

Провідним чинником даної тенденції є багатофункціональність сакральних споруд, що передбачає створення додаткових громадських просторів з різноманітним переліком функцій - від навчальних до рекреаційних, які сприяють повноцінному розвитку особистості. [5].

Дана тенденція до зближення церкви та суспільства є актуальною і для нашої країни. Саме тому, вивчення досвіду будівництва духовно-реколекційних центрів Європи є першочерговим кроком до реалізації даної тенденції в Україні і створення аналогічних багатофункціональних комплексів на основі українських паломницьких центрів, монастирів та парафіяльних храмів.

У своїх дисертаційних дослідженнях європейський досвід організації духовних навчальних закладів та духовно-просвітницьких центрів висвітлювали також і вітчизняні вчені: Стоцько Р.З., Буличова Т.В., Жовква О.І., Липуга Р.Н. [3, 4, 1, 5].

Метою статті є дослідження архітектурно-планувальних рішень духовно-реколекційних центрів Європи та аналіз чинників їх формування.

Виклад основного матеріалу.

Питання формування закладів духовно-просвітницької діяльності сягають коренями ще в 16 ст, коли під опікою монаших орденів функціонували перші освітньо-виховні заклади, що мали на меті пропагування благодійності та духовної освіти. На сучасному етапі, у зв'язку з гострою потребою закладів даного типу для духовного та гармонійного розвитку кожної нації, дане питання набуває особливої актуальності.

Популярність та необхідність духовно-реколекційних центрів для сучасного суспільства підтверджується багатолітнім успішним досвідом функціонування даних споруд в країнах Європи. Поряд з іншими закладами сакрального значення духовно-реколекційні центри єднають суспільство довкола духовних осередків та сприяють зміцненню національної віри та духовному процвітанню нації.

Головною характерною рисою сучасних сакральних споруд та духовно-реколекційних центрів є їхня універсальність та багатофункціональність, яка відображається у доповненні сакрального ядра додатковими просторами для різних сфер суспільної діяльності - дозвілля, відпочинок, творчість, навчання, оздоровлення, що в комплексі забезпечує повноцінний духовний розвиток людини.

Зразком гармонійної інтеграції навчально-просвітницьких функцій у сучасну сакральну споруду є парафіяльний центр в структурі храму у селищі Кнарвік, у Норвегії, спроектований архітектурним бюро Reiulf Ramstad Arkitekter. (рис. 1)

За словами архітекторів проекту церква вдало адаптована до існуючого гірського ландшафту. Завдяки своїй інноваційності та центральному розташуванню церква стала найважливішим осередком релігійно-культурного життя мешканців селища, а також місцем притягання туристів. При виборі стилістики храму, архітектори черпали натхнення з місцевої традиції норвезьких дерев'яних церков, будівля використовує чіткі і елементарні геометричні форми, матеріали та конструкції. [6]

Компактний об'єм будівлі розділений на два поверхи, відокремлюючи приміщення для богослужінь на другому рівні від культурних та адміністративних функцій на першому. Церква прагне стати універсальною платформою для безпечного виховання дітей і молоді, локальним місцем для зустрічей вірних, а також сприяти мистецтву, музиці і культурному розвитку парафіян.

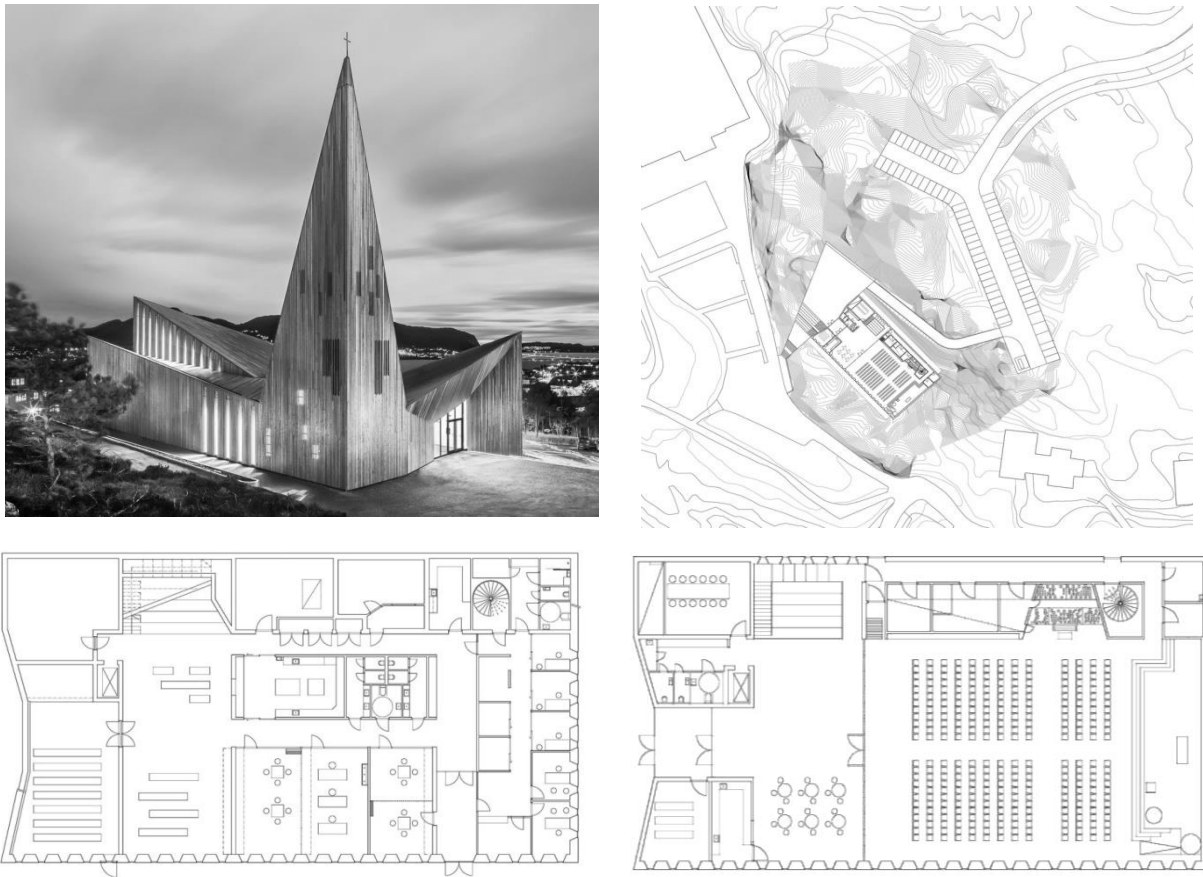


Рис. 1. Парафіяльний комплекс у с. Кнарвік, Норвегія.

Монастирі завдяки своїй спокійній контемплативній атмосфері, є привабливим місцем як для паломників, так і туристів. Сучасні монастирі Європи пропонують відвідувачам широкий спектр можливостей для духовного відпочинку.

Цікавим сучасним прикладом організації об'єкту релігійно-паломницького туризму є проект 2006 року архітектора Ренцо Пяно - паломницький центр та монастир в Роншані, (рис. 2) на території славнозвісної модерністської церкви, спроектованої Ле Корбузьє на початку 1950-х років. Проект ілюструє спробу перетворити невеличкий паломницький центр у місце масового туризму.

У зв'язку з шаленим ростом кількості відвідувачів Роншану, постала нагальна потреба у відповідній організації території довкола церкви для потреб паломників та створення монастиря для тутешніх черниць. У комплексі передбачено дванадцять келій з зимовим садом для проживання черниць, громадські місця для паломників, ораторії та номери для зустрічей та розміщення відвідувачів. Значну увагу приділено благоустрою території, який розроблявся архітектором Мішелем Куражу. Максимальний акцент зроблено на збереження існуючого ландшафту.



Рис. 2. Паломницько-монастирський комплекс у Роншані.

Споруди монастиря та паломницького центру з одного боку скляні, що сприяє візуальному контакту з природою, а з протилежного фасаду занурюються в рельєф та обіймають пагорб довкола церкви. [8]

Особливої уваги заслуговує один з найбільш відвідуваних паломниками релігійних центрів Європи - паломницький центр отця Піо, у Сан Джованні Ротондо на півдні Італії, спроектований архітектором Ренцо П'яно та споруджений у 2004 році. (рис. 3) Храмовий комплекс може вмістити 6500 осіб у самій споруді та 30000 на площі.

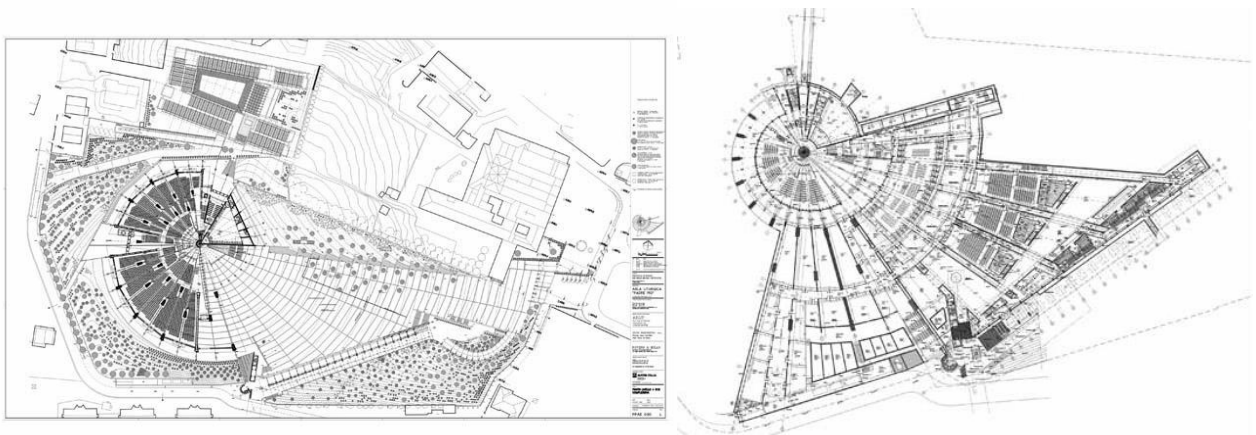


Рис. 3. Паломницький центр отця Пію, у Сан Джованні Ротондо

Особливим архітектурним рішенням архітектора було розділити інтер'єрний простір комплексу на декілька невеликих просторів, відкритих до вівтаря, кожен з яких міг вмістити близько 400 осіб. Це своєрідна відповідь сучасній тенденції до церковного гігантизму.

У Європі широко практикується створення парафіяльних та реколекційних центрів у структурі церков. Ультрасучасні архітектурні рішення простежуються у споруді парафіяльного центру Фройленд Орстад у Норвегії, спорудженому в 2008 році за проектом архітектурного бюро LINK Arkitektur AS. (рис. 4) Центр займає площу 2100 м². Особливістю церкви є те, що в ній передбачені максимальні зручності для людей з обмеженими можливостями. Парафіяльний центр складається з двох рівнів. На першому поверсі розташовані приміщення для молодіжних заходів, катехизацій та парафіяльних зборів.

Будівля за рахунок свого об'ємно-композиційного вирішення гармонійно вписана в існуючий скелястий ландшафт. Дах з ухилами в двох напрямках наслідує форму гір. Внутрішнє опорядження виконане у світлих кольорах та подекуди контрастує з елементами інтер'єру.



Рис. 4. Парафіяльний центр Фройленд Орстад.

Великої популярності в Європі сьогодні набуває практика добудови до існуючих храмів сучасних об'ємів з культурно-просвітницькими функціями. Яскравою ілюстрацією цього є парафіяльний комплекс парафії Сан Мартіно у Бергамо, Італія, арх. Gianluca Gelmini, 2011 рік. (рис. 5)

На першому поверсі добудованого блоку розташований вестибюль, адміністрація та кав'ярня, на другому - навчальні катехизаційні аудиторії та перехід до старого блоку та церкви.

Окремої уваги заслуговують сучасні рішення монастирських комплексів. Сучасні монастирі вже не є закритими аскетичними спорудами, вони прагнуть бути ближчими до людей і тому часто у планувальному рішенні монастирів окрім типових приміщень для життя та побуту ченців та монахинь з'являється також група приміщень для паломників, туристів чи просто пересічних людей, що прагнуть провести час у монастирі та духовно збагатитись. У групу цих

приміщень входять житлові кімнати, навчальні аудиторії, конференц-зал, кімнати для реколекцій, їдальня та інші.

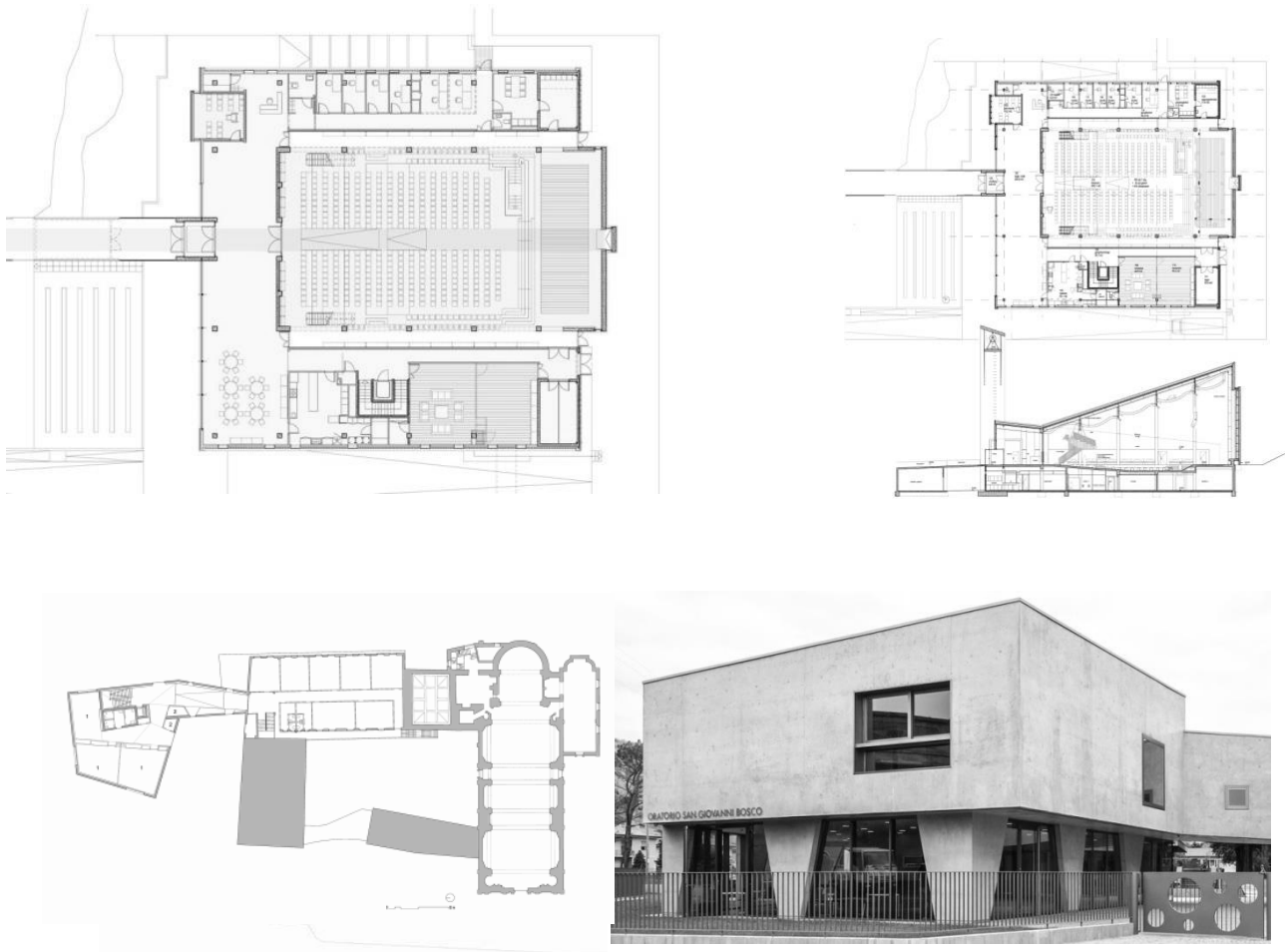


Рис. 5. Парафіяльний комплекс парафії Сан Мартіно у Бергамо.

Таким монастирем є Аббатство Стенбрук - затишне усамітнене місце в мальовничому оточенні пагорбів і долин, було вибрано монахинями як оптимальне середовище для їхнього споглядального, присвяченого молитві життя. (рис. 6) В основі проекту - принцип простоти і спокою. Лаконічні форми комплексу відтіняють ефектні пейзажі, що відкриваються з півдня. Туди - звідки також приходить максимум сонячного світла - звернена закрита частина монастиря з 26 келіями, кухнею, трапезною та приміщеннями для роботи.

Зараз в обителі з'явилися церква, каплиця, зал капітулу і різноманітні приміщення для гостей, включаючи конференц-зал і книжкову крамницю. В споруді використані природні матеріали, зокрема піщаник, деревина дуба та мідь [7].

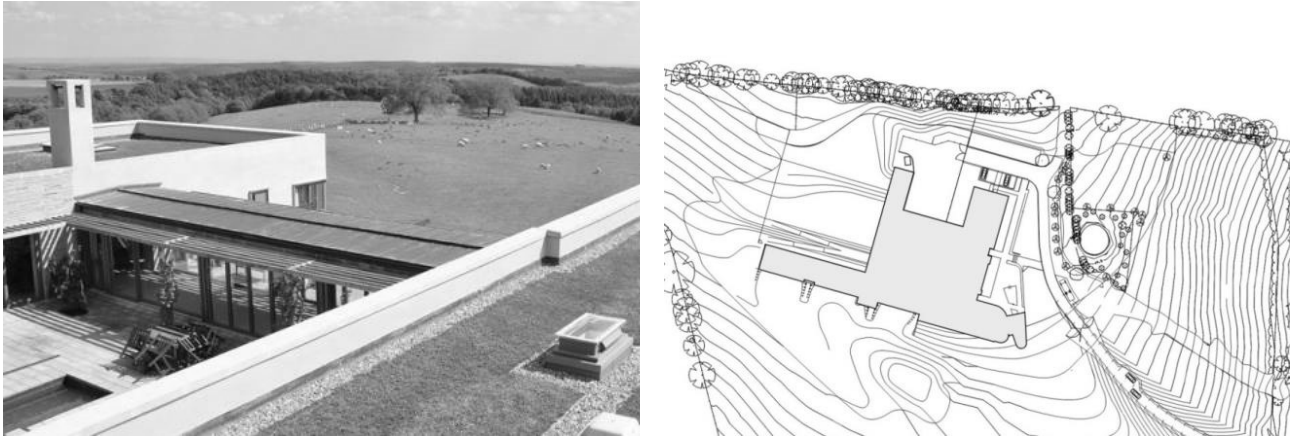


Рис. 6. Аббатство Стенбрук.

Вдалим прикладом архітектурно-просторової організації паломницького центру є паломницький комплекс Ценкнут в Угорщині. (рис. 7)

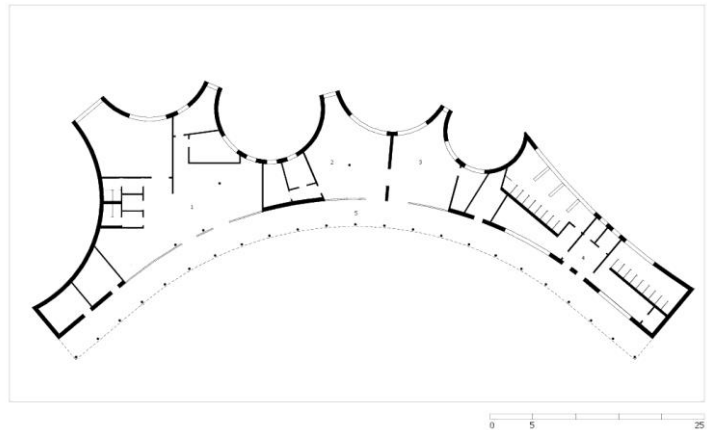


Рисунок 7. Паломницький комплекс Ценкнут, Угорщина.

Місце, що відоме завдяки цілющим властивостям джерел, відвідується паломниками вже понад 900 років. У 13 ст. поблизу джерел було споруджено церкву та монастир. А в 30-их роках минулого століття звели спальний корпус для паломників. Нещодавно мешканцями монастиря вирішено розширити паломницький центр, відреставрувати існуючі споруди та звести нові для відвідувачів. Сучасний комплекс складається з семи елементів - оновлена барокова церква та монастир, відреконструйована літургійна площа під відкритим небом, повністю реконструйований дім паломника 30-их років, що складається з 25 двомісних номерів та ресторану, адміністративний блок з художньою галереєю та конференц-залом, багатофункціональний зал та 3 нові спальні корпуси для паломників з номерами, розрахованими на 8-14 осіб.

Прикладом масштабного паломницького центру є центр Івана Павла II "Не бійтеся". (рис. 8) Спорудження центру розпочалася 11 жовтня 2008 року. Ініціатива створення папського Центру була прийнята у Кракові в 2006 році краківським митрополитом кардиналом Станіславом Дзвішем.



Рис. 8. Паломницький центр Івана Павла II, Краків.

На першому етапі інвестицій був побудований нижній храм, де знаходяться мощі Івана Павла II. Тоді було збудовано також Волонтерський Центр та Інститут Івана Павла II.

На другому етапі інвестицій заплановано будівництво Музею Івана Павла II, оглядової вежі, а також закінчення робіт у верхній церкві. В інтер'єрі переважає камінь та архітектурний бетон. У майбутньому будуть збудовані інші об'єкти: Конференц-Центр, Паломницький Дім, Реколекційний і Реабілітаційний Центр, а також готель.

Ще одним прикладом духовно-реколекційного центру є Католицький Центр в Пухену в Австрії, спроектований архітектором Рональдом Райнером. (рис. 9)

Центр розрахований на духовний відпочинок та проведення реколекцій для 120 осіб. До планувальної структури центру входять навчальні та лекційні аудиторії, кімнати для індивідуальних духовних медитацій, бібліотека та кілька житлових номерів. Окрім того на території центру передбачено велику їдальню та конференцзал. Архітектурне вирішення споруди характеризується вираженою лаконічністю, простотою з майже відсутньою сакральною символікою. Глухі стіни з невеликими віконними отворами гармонійно обрамляють окремі геометричні об'єми споруди.

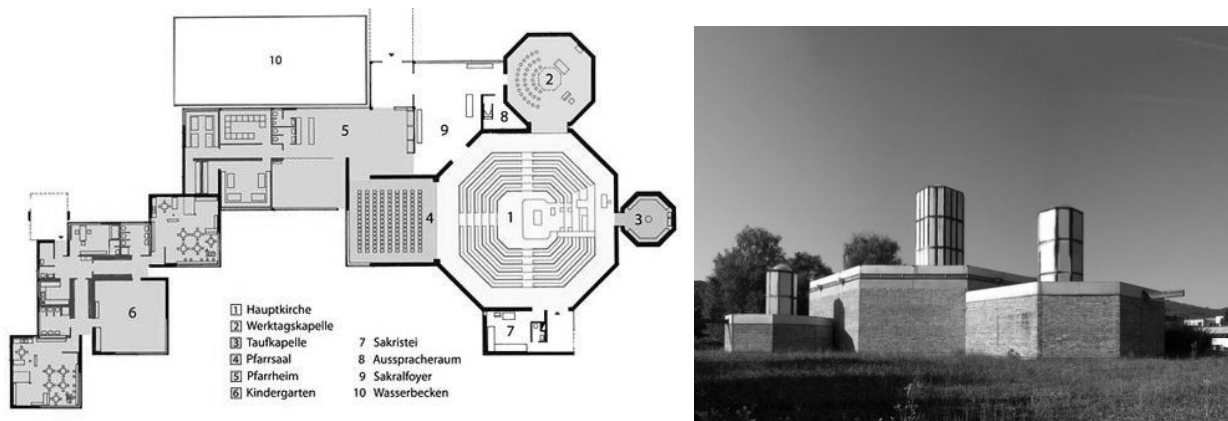


Рис. 9. Католицький Центр в Пухену, Австрія.

Аналіз проектування духовно-реколекційних центрів у світі свідчить про те, що архітектура закладів даного типу піддається під вплив багатьох вирішальних чинників, зокрема соціальних, духовних, історико-культурних, ідеологічних. Що стосується об'ємно-планувальних рішень, слід зазначити що вище наведеним зразкам притаманні деякі спільні архітектурні риси, зокрема це сучасні сміливі архітектурні вирішення фасадів та архітектурних об'ємів, використання новітніх будівельних матеріалів та конструктивних технологій, гнучке відкрите планування та функціональний устрій приміщень, що найбільш повно задовольняє духовні, естетичні та фізіологічні потреби відвідувачів. Окрім того уваги заслуговує стилістика, яка в кожному окремому випадку є унікальною та неординарною - від простого аскетичного мінімалізму до ошатної класики. Також спостерігається використання народних мотивів та застосування принципів екологічної архітектури.

Згідно вище проаналізованих архітектурних споруд можна виокремити типологію духовно-реколекційних закладів, яка передбачала б їх поділ на 5 основних типів: реколекційні, парафіяльні, монастирські, паломницькі та духовно-просвітницькі центри.

Література

1. Жовква О.І. Принципи архітектурно-планувальних рішень православних духовних навчальних закладів : Автореф. дис... канд. архіт./КНУБА.- К, 2008.- 18с.
2. M. Shackley, *Managing Sacred Sites; service provision and visitor experience*, Continuum Press, London, 2001.
3. Стоцько Р.З. Архітектурно-типологічні принципи формування духовних освітніх закладів Української Греко-Католицької Церкви в Україні : автореф. дис. на здобуття наук. ступеня канд. архіт. : [спец.] 18.00.02 "Архіт. будівель і спо- 120 руд" / Стоцько Ростислав Зіновійович ; Нац. ун-т "Львів. політехніка". — Львів, 2008. — 20 с
4. Буличова Т.В. Архітектура православних духовних центрів на території України: Автореф. дис. ... канд. архіт./Київськ. держ. техн. унів-т буд. і архіт.-К.,1994.-16с.
5. Липуга Р.Н. Архитектурно-планировочная организация православных храмов Юго-Восточной Украины с учётом их исторического развития [Текст] : автореф. дис. ... канд. архитектуры : 05.23.21 / Липуга Раиса Николаевна. - Макеевка, 2015. - 22 с.
6. Community Church Knarvik - Reiulf Ramstad Architects: Access mode: <http://www.reiulfрамstadarchitects.com/community-church-knarvik/> (last access: 17.10.16). – Title from the screen.
7. Постройки и проекты: Режим доступа: <http://archi.ru/projects>(дата звернення 23.09.2016 р). – Назва з екрану.
8. Renzo Piano: ampliación en Ronchamp: Access mode: <http://patrimoniofadau.blogspot.com/2012/07/renzo-piano-ampliacion-en-ronchamp.html/> (last access: 27.10.16). – Title from the screen.

Аннотация:

Проанализированы особенности архитектурно-планировочных решений духовно-реколекционных центров Европы и факторы, повлиявшие на их формирование.

Ключевые слова: духовно-реколекционный центр, европейский опыт, духовно-образовательные функции, приходские центры, паломнические центры

Abstract:

The article explores peculiarities of the architectural and planning solutions of spiritual retreat centers in Europe and the factors that influenced on their formation.

Keywords: spiritual retreat centers, European experience, spiritual and educational functions, parish centers, pilgrimage centers