

ОСОБЛИВОСТІ АРХІТЕКТУРНО-ЛАНДШАФТНОЇ ОРГАНІЗАЦІЇ МАЛИХ ПРОСТОРІВ МІСТА. НА ПРИКЛАДІ СКВЕРІВ.

Розглянуто місце скверів в плануванні відкритих площ міста, принципи їх сучасної організації у структурі малого громадського простору.

Виявлено та досліджено площі міста, як рекреаційні території в аспекті планувальної структури і її зміни, проблеми ефективності використання. На основі існуючих скверів аналізується структура архітектурно-планувальної організації територій, функціонально-планувальне вирішення і ландшафтно-просторова організації простору.

Ключові слова: малий простір, громадський простір, сквер.

Вступ

Середовище – це сукупність природних умов, у яких проходить життєдіяльність будь-якого організму [1].

Простір трактується як система факторів, що виступають причинами і впливають на систему, змушуючи її пристосовуватись до простору. Який є динамічним залежно від процесів, що в ньому відбуваються; унікальним – немає двох однакових фрагментів простору; гнучким – здатний реагувати на зміни в оточенні та адаптуватись до них [2].

Громадські простори — це **площі**, вулиці, парки, пішохідні алеї, **сквери**, майданчики та усі інші відкриті міські простори, які городяни використовують для прогулянок, відпочинку, зустрічей та спілкування. Це ті місця, де люди відчувають зв'язок з містом та іншими людьми. Проводити час на вулиці має бути так само комфортно, як і вдома.

Громадські простори перебувають у безперервних змінах, їх постійно переосмислюють. Тож вони повинні бути гнучкими й відкритими до нових функцій, аби відповідати вимогам різних поколінь користувачів.

Актуальність теми. Збереження історично закладеної структури скверів, визначення їх планувально-композиційних засад в організації простору, як основи гармонізації архітектурно-ландшафтного середовища міста з урахуванням діючих умов та специфіки їх функціонування.

Аналіз досліджень і мета роботи. Аналіз базується на дослідженні п'яти скверів міста Львова, що розташовані в історичній забудові середовища відкритих громадських площ: площа І.Франка; площа Є.Петрушевича; площа Галицька; площа Д.Галицького; площа Різні (рис.1.2.3.4.5).

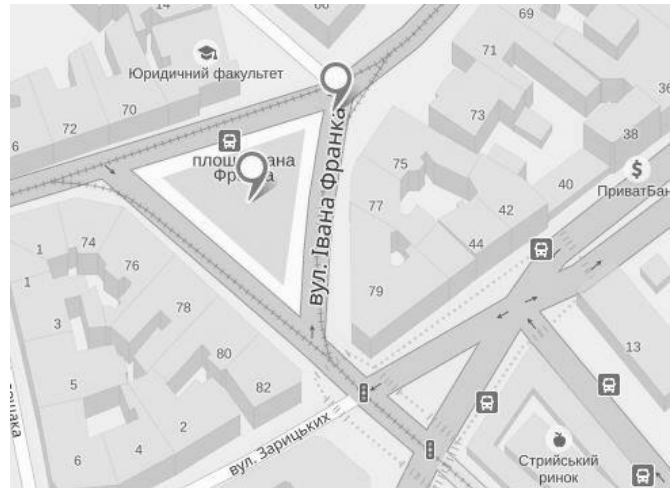
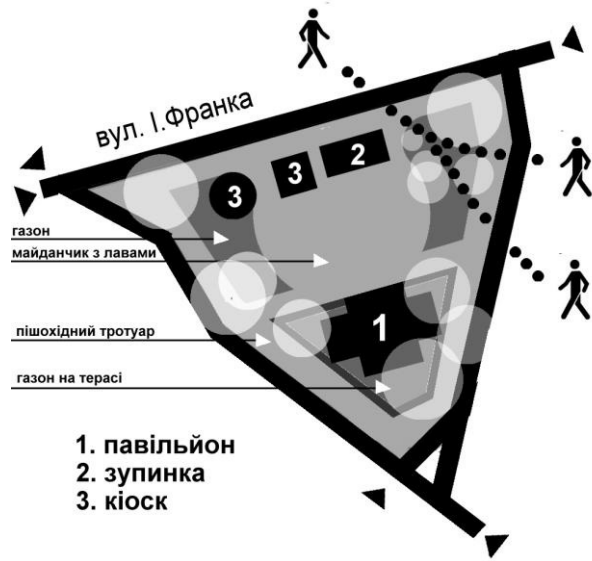


Рис. 1. Площа І.Франка (сквер). Генплан-схема. Мапа.

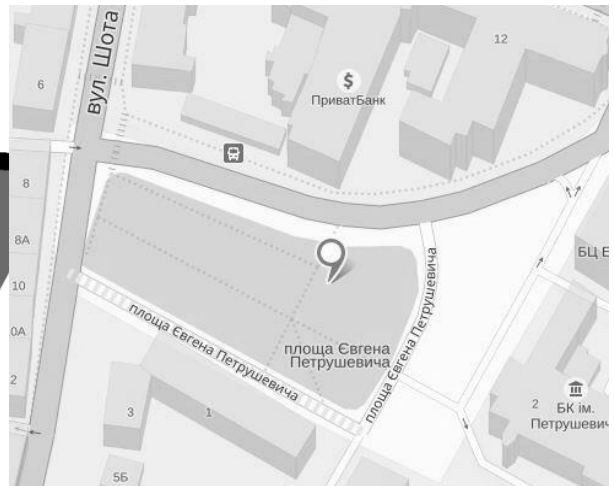


Рис. 2. Площа Є.Петрушевича (сквер). Генплан-схема. Мапа.

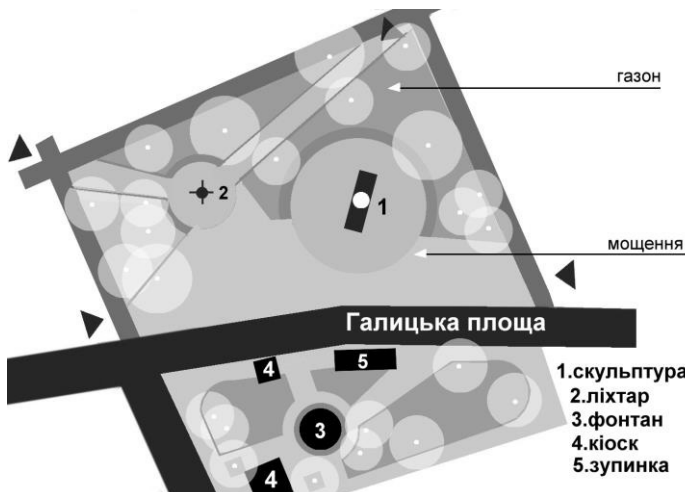


Рис. 3. Площа Галицька (сквер). Генплан-схема. Мапа.

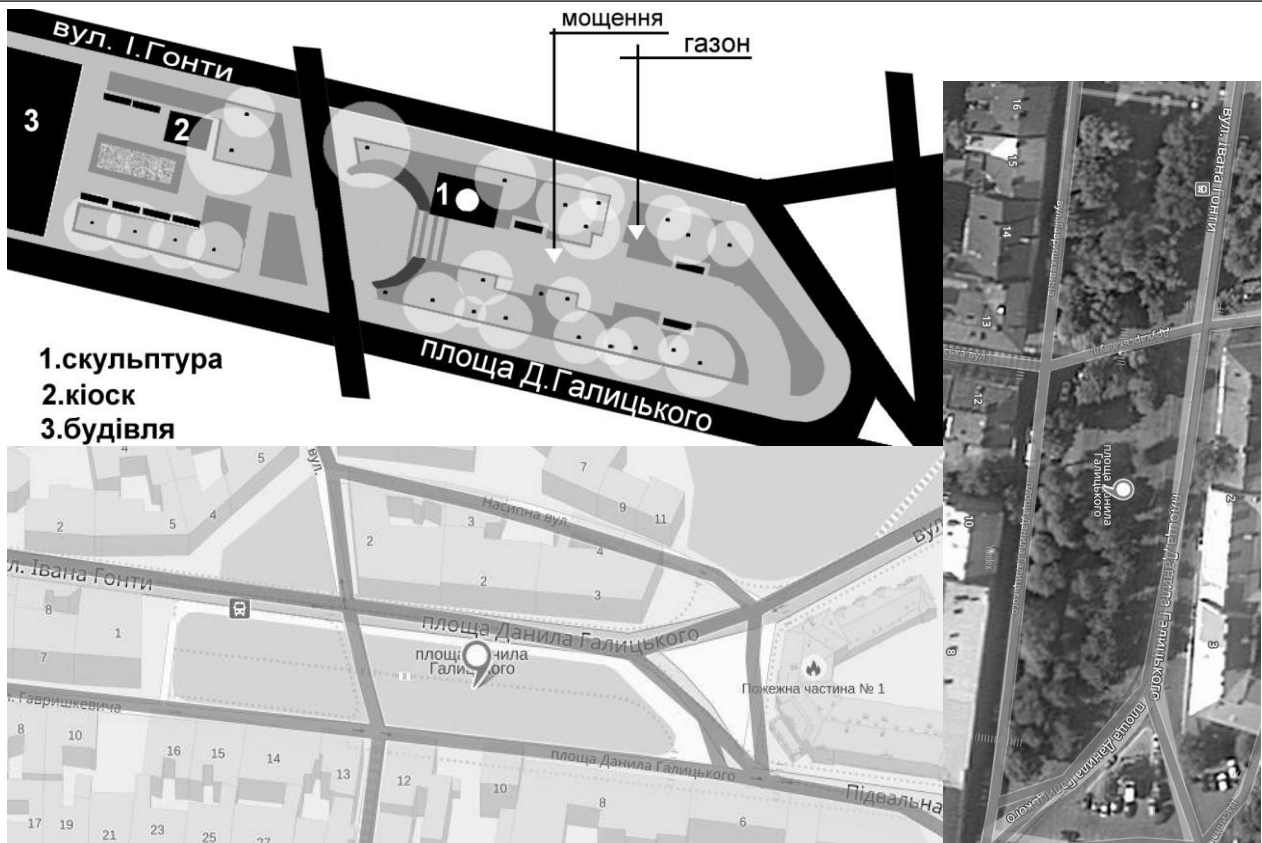


Рис. 4. Площа Д.Галицького (сквер). Генплан-схема. Мапа.

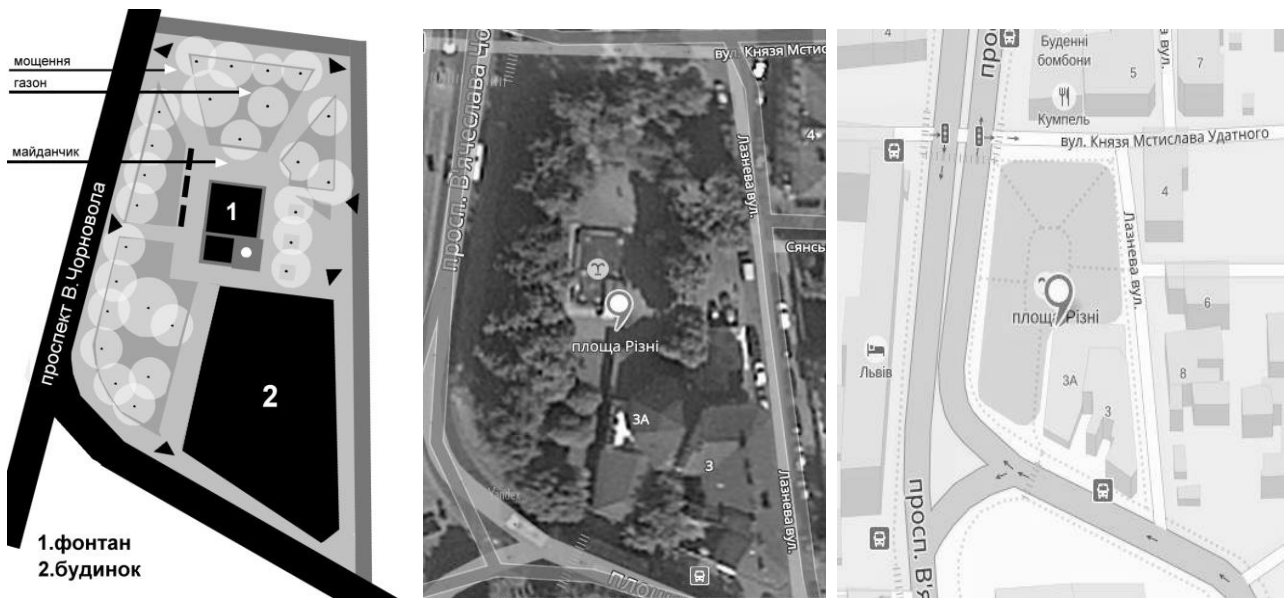


Рис. 5. Площа Д.Галицького (сквер). Генплан-схема. Мапа.

Метою роботи є виявлення особливостей архітектурно-ландшафтної організації скверів відкритих площ, в об'ємно-планувальному формуванні і умов змін ситуації як основи гармонізації середовища, а також забезпечення ефективного функціонування та естетичності.

Об'єкти досліджень різняться за формою площ, схемою побудови доріжкової системи, ландшафтно-просторової організації, благоустрою і функціональним зонуванням. Важливе значення має і навколишнє середовище, яке загалом є фоном архітектурно-ландшафтного простору.

- Площа Франка - розташована на перехресті вулиць Івана Франка та Вітовського неподалік від Стрийського ринку. Названа на честь українського поета, письменника, вченого, політичного діяча Івана Франка. Місцева назва - пляц Пруса.

Площа трикутної форми, посередині - сквер. Важливий транспортний вузол, знаходиться трамвайна зупинка. Покриття площі - бетонні плити, бруківка.

- Площа Петрушевича - знаходиться на стику вулиць Руставелі та Зеленої у Личаківському районі Львова, виникла на місці колишнього парку Яблоновських.

- Площа Галицька - розташована в центрі міста, в межах Галицького району. У плані вона нагадує літеру Т, верх якої впирається у площу Соборну, а ніжка - у площу Міцкевича. Будинки, фасади яких виходять на північну сторону площі, належать до вулиці Валової та Галицької.

- Площа Данила Галицького - одна з центральних площ Львова. Названа на честь короля Галичини та Волині Данила з династії Романовичів.

Довжина площі близько 200 м. Дорожнє покриття - бруківка. Рух односторонній (на відтинку між вулицями Максима Кривоноса та І. Гонти - двосторонній лише для пасажирського транспорту).

- Площа Різні розташована на північ від центральної частини міста, між проспектом Чорновола і площею Князя Ярослава Осмомисла.

Довжина площі (проїжджої частини через площу) бл. 150 м. Площа є важливим транспортним вузлом і автомобільною розв'язкою, через неї проходить основний потік машин, що прямують з центральної частини Львова у північну частину. Крім того, на площі розташована кінцева зупинка кількох автобусних маршрутів міста.

Структура архітектурно-ландшафтного формування скверів.

На основі описаних вище скверів міста аналізуємо принципи організації громадського простору за структурою планування та функціональністю, просторовою і архітектурно-ландшафтною організацією.

Планування простору. Формується напрямками композиційних осей, які спрямовані до певних орієнтирів, акцентів ландшафтної чи архітектурної доміанти: фонтан; скульптура; павільйон. В композиційному плані основою формування простору є функціональні зв'язки (рис.6).

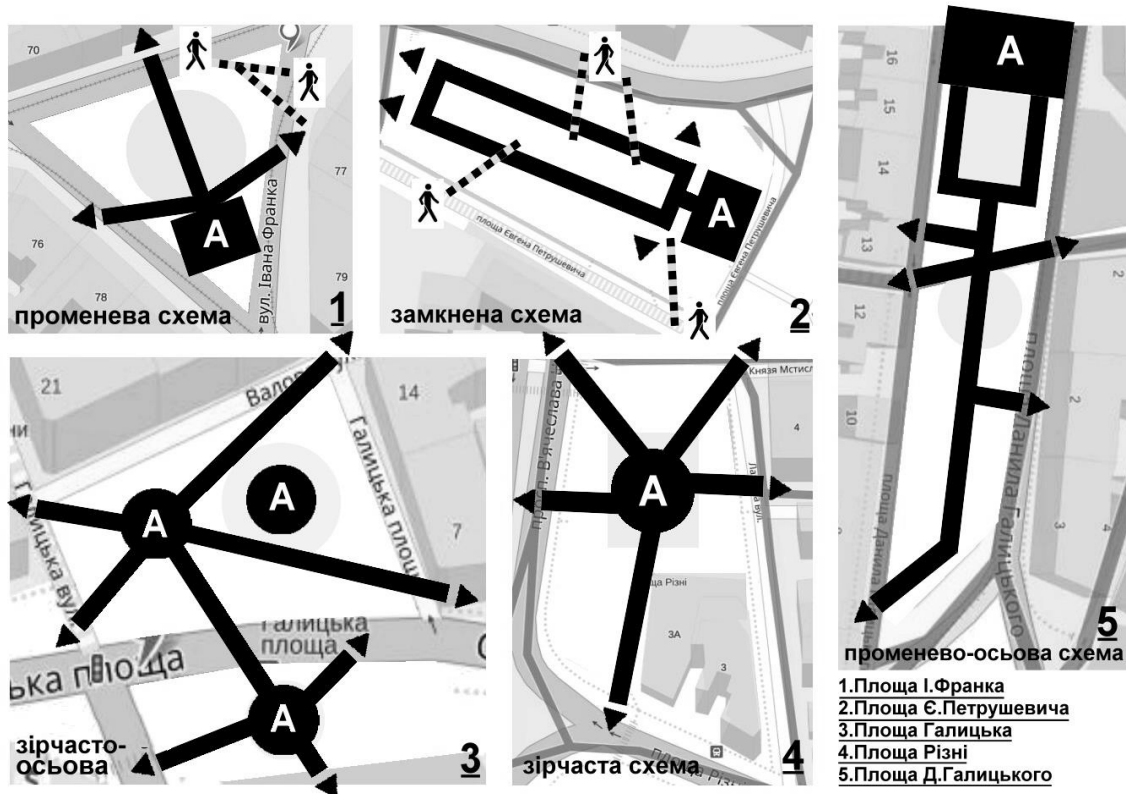


Рис. 6. Планувально-композиційна схема скверів

Композиція, розміри і форма скверу залежать від конфігурації відведеної території і навколишньої забудови та її функціонування.

Території обмежені головними транспортно-пішохідними вулицями і виступають важливими вузлами їх розв'язки. Використовуються не лише для пішохідно-прогулянкового руху, а й транзитного як сполучення з іншими громадськими просторами.

На зміну планування скверу впливає реорганізація навколишнього середовища, напрямом додаткових пішохідних потоків (рис.6 схема 1-2).

На прилеглих вулицях, з появою інтенсивного пішохідного руху, система доріжок скверу набуває додаткових пішохідних напрямків, які потрібно направити при плануванні скверу по найкоротшому шляху. Усунення перешкод шляхом вдосконалення прилеглих зон чи створення композицій ландшафтного дизайну.

Функціональна організація. При функціональному зонуванні комплексної зеленої зони міста сквер виступає територією загального користування [3].

Функціональна організація якого залежить від місця розташування і концентрації основних функцій.

Для досліджених скверів актуальна загальна функціональна структура.

По-перше, репрезентативна зона акцентована відкритим простором, на якому розміщений майданчик з центральною малою архітектурною формою.

По-друге, зелена зона обрамлює відкритий простір, в основному регулярними посадками дерев з акцентами групової рослинної композиції. Потретье, транспортно-пішохідна зона є напрямком головних і другорядних вулиць по контуру скверів, які виступають важливими вузлами руху. По-четверте, транзитно-прогулянкова зона акцентована основними напрямками лінійно-осьової чи променево-зірчастої побудови головних дорожніх осей. По-п'яте, зона забудови громадських і житлових будівель виступають фоном загального прийняття архітектурно-ландшафтного простору. В плануванні скверу передбачені і зони відпочинку, як ніші з лавами.

Основними функціональними характеристиками простору є створення умов для різноманітних видів спілкування та громадського обслуговування, забезпечення повсякденних і періодичних потреб життєдіяльності людей.

Просторова організація. Громадські простори мають численні функції і завдання. Вони є «архітектурною пам'яттю» наших міст, центрами забезпечення соціальних контактів і громадського діалогу.

Середовище скверів тісно пов'язане з архітектурою і його простором, як цілісна система архітектурно-ландшафтного планування і певного історично-сформованого задуму.

На основі досліджень можна проаналізувати **ландшафтно-архітектурний простір**, який формує загальний образ міського середовища (рис.7):

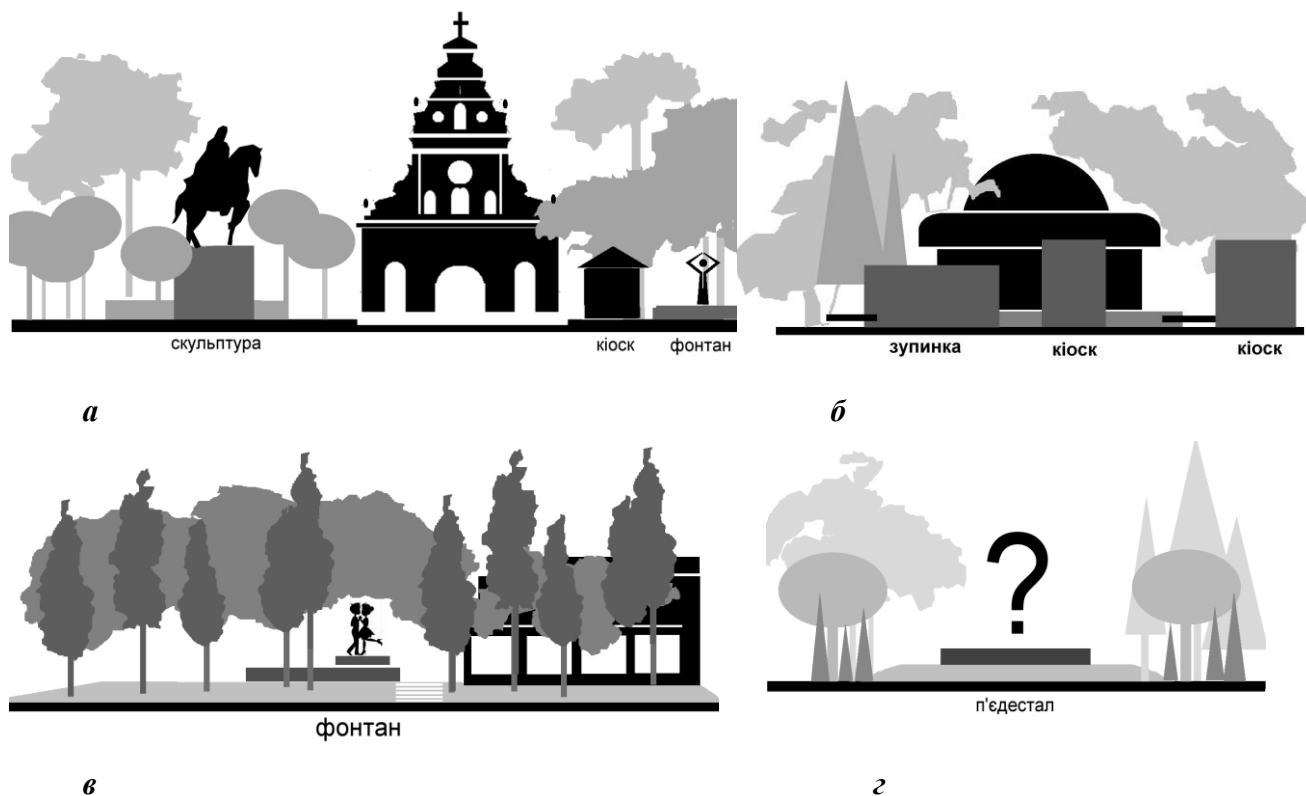


Рис. 7. Панорама співвідношення просторової організації. а-площа Галицька, б-пл. І.Франка, в-пл. Різні, г-пл. Є. Петрушевича

- закритий простір формується історичною забудовою, як панорама “архітектурного ансамблю”;
- напіввідкритий простір формує озеленення у співвідношенні з малою архітектурною формою;
- відкритий простір обумовлений майданчиками, терасами і оглядовими територіями, як акценти благоустрою і ландшафтного дизайну.

У співвідношенні просторів видимий дисбаланс і порушення естетичності.

Громадський простір повинен володіти такими характеристиками: територіальні і просторові; функціональні і комунікаційні; естетичні і візуальні.

Архітектурно-ландшафтна організація простору. Виявлено, що сучасна архітектурно-ландшафтна організація скверів характеризується певними негативними особливостями, серед яких: розосередженість планувальної структури, що обумовлює неефективність використання території, втрату цілісної композиційної структури міського середовища; хаотичність функціонально-планувальної структури; наявність значної кількості порушених територій, недостатній рівень озеленення, скорочення площ зелених насаджень; погіршення екологічної ситуації; втрата індивідуальності та самобутності образу міського середовища, що є негативним проявом розвитку; індустріалізації та типізації забудови; втрата гармонійного, естетичного образу міського середовища.

Архітектурно-планувальна організація відкритих просторів полягає у принципі історичної спадкоємності, організації міського простору з урахуванням збереження порушених територій, як історичного факту. Принцип функціональної реновації передбачає часткову зміну функціонального призначення, полягає в архітектурно-планувальній і об’ємно-просторовій та візуально-композиційній організації простору; принцип динамічної адаптації передбачає швидкоплинне пристосування міського порушеного простору до змінюваних умов експлуатації та архітектурно-планувальної організації відкритих міських просторів з порушеними територіями.

Висновок. Сквер є структурним елементом міського середовища і не аби яке значення має правильний вибір порушеної території, як компонента певного типу міського середовища, порушуючи або створюючи гармонічний стан архітектурно-планувальної, художньо - естетичної, соціально-економічної, санітарно-гігієнічної складових усього організму міста в цілому.

Громадські простори перебувають у безперервних змінах, їх постійно переосмислюють. Тож вони повинні бути гнучкими й відкритими до нових функцій, аби відповідати вимогам різних поколінь користувачів. А ще вони повинні виконувати й гармонійно поєднувати водночас декілька функцій (рис.8).

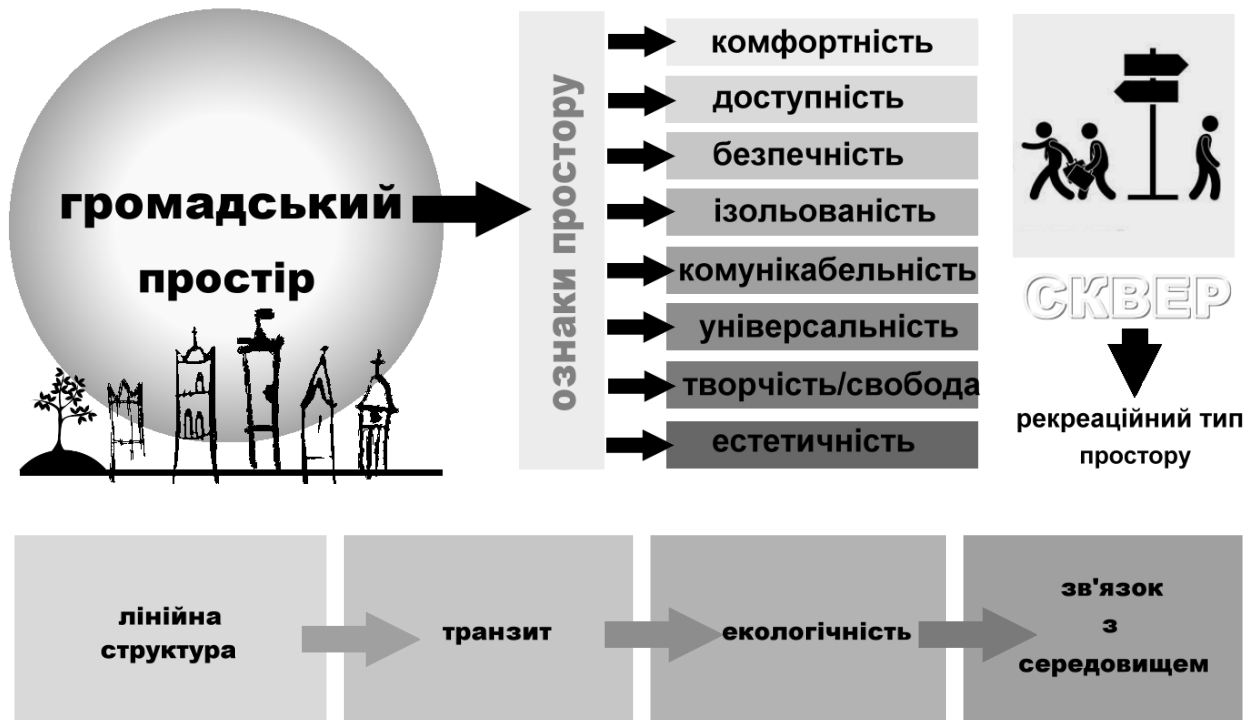


Рис. 8. Ознаки громадського простору

Існуючі сквери потребують відновлення методом реставрації: повна або часткова ландшафтна реконструкція із збереженням функціонального змісту, планувальної основи й зовнішнього благоустрою; зміна чи покращення стану елементів малої архітектурної форми; повна реконструкція.

Необхідність ландшафтної реконструкції насаджень сформованих скверів спричинене незадовільним санітарним станом, який викликаний об'єктивними і суб'єктивними факторами. Об'єктивним фактором є вік насаджень, найчастіше – критичний.

До суб'єктивних факторів варто віднести відсутність належного догляду за насадженнями, загущеність, порушення функцій об'єкта та його окремих елементів, хаотичне розміщення рослинності, порушення естетичного вигляду території. Однією з основних причин реконструкції насаджень у сформованих скверах є незадовільне планувальне й композиційне рішення. Життєздатність зеленого ансамблю ґрунтується на біологічній доцільності й екологічній єдності міського середовища й рослинності.

Ландшафтна організація скверів перебуває у хаотичному зв'язку з планувальною структурою. У плануванні просторів система його озелених територій повинна органічно «вплітатися» в образ міста.

Література

1. Великий тлумачний словник сучасної української мови/[укл.і голов.ред. В.Т. Бусел]. – К., Ірпінь: Перун, 2001. – 1440 с.
2. Просторовий підхід до обґрунтування архітектурних рішень [Текст]: навч.пос./М. Габрель, М. Габрель. – Львів: СПОЛОМ, 2016. - 284с.
3. ДБН 360-92**. Містобудування. Планування і забудова міських і сільських поселень. Інформативно-аналітичний центр Ліга.1991-2011. Ліга.Закон. 2007-2011.
4. Жирнов А.Д. Будівництво і експлуатація садово-паркових об'єктів. Навч. посібник для курсового та дипломного проектування / А.Д. Жирнов - Львів, 1999. - 43 с.

Аннотація

Рассматривается роль скверов в планировании открытых площадей города, принципы их современной организации в структуре малого общественного пространства.

Выбраны и исследованы площади города, как рекреационные территории в аспекте планировочной структуры и ее изменения, проблемы эффективности использования. На основе существующих скверов анализируется структура и архитектурно-планировочная организация территории, функционально-планировочное решение и ландшафтно-пространственная организации пространства.

Ключевые слова: малое городское пространство, общественное пространство, сквер.

Annotation

Following things have been considered: The role of small parks in open spaces of the cities; Main principles of contemporary organization of small parks within the structure of city public spaces. City parks have been discovered and explored in the context of their recreational functions in planning structure of the city and efficiency of park space. Existing parks have been observed and analyzed in following aspects: their role in landscape and architectural planning structure of the city; their spacial and functional role within the city; landscape and architectural organization of their space.

Key words: space, public space, park.