

УДК 72.013

к.арх., доцент Лисенко О.Ю.,
lysenko.olha@gmail.com, код ORCID / 0000-0001-6230-5350,
Сеньків З.Я., senkiv.zenia@gmail.com, код ORCID / 0000-0002-0032-0050,
Дідула Я.П., yaroslavdidula@gmail.com, код ORCID / 0000-0001-9875-748X,
Національний університет "Львівська політехніка"

ОСОБЛИВОСТІ ВПЛИВУ СХОДІВ НА ФОРМУВАННЯ ОБРАЗУ МІСТА.

Розглянуто особливості формування сходів, як з точки зору містобудівельних концепцій, так і у якості об'єктів художнього акцентування уваги на архітектурних пам'ятках, міських та ландшафтних публічних просторах, як важливого елемента дизайну міського партеру.

Ключові слова: сходи, сприйняття, композиція, міський партер, середовище.

Постановка проблеми. Важливо проаналізувати не тільки функціональну складову формування сходів у міському середовищі, а й зробити наголос на особливостях сприйняття цих об'єктів в залежності від розміщення, масштабу, пропорційності. Простежити як формуються окремі компоненти міського середовища у поєднанні з ландшафтним дизайном, проектуванням устаткування, малих форм та елементами графічного дизайну. Матеріали дослідження допоможуть у розумінні підходів до прийомів включення нових проектних рішень в контекст існуючої містобудівельної ситуації.

Внесок у дослідження. Аналіз класичних наукових праць із урбаністики показав, що вони в основному торкаються загальних проблем планування міст, закономірностей розвитку міст в залежності від певних факторів впливу, композиційних схем та стилістичних особливостей, а тема формування сходів, як важливих середовищних об'єктів міських просторів, висвітлена досить побіжно. Більше інформації знайдено у дослідженнях присвячених естетичному сприйняттю середовища та темі образності, це праці Іконнікова А. [1], Яргіної З.Н. [2], Осиченко Г.О. [3]. Питання орієнтування в містах та важливість існування візуальних орієнтирів, серед яких значну роль відіграють і комунікаційні шляхи, розкривали у своїх наукових дослідженнях Лінч К. [4], Глазичев В.[5], Александер К.[6], Проскуряков В.І. [7] та ін. Особливості проектування на рельєфі в своїх дослідженнях визначали Саймондс Д.О., Трошкіна О.А. [8], Леонтович В.В., Крашенінніков О.В. (Рис.1) [9], Шубович С.О., Жмурко Ю.В. (Рис. 2) [10]. Чінь Ф. розглядав сходи як площинний елемент формування міської архітектурної композиції [11]. Аспекти

містобудівельної організації, основні принципи формування міських акцентів, аналіз історичних прикладів зустрічаються у працях Фосетта А. [12], Мотін К. [13] та ін.



Рис.1. Втручання нової забудови в структуру існуючої топографії міського ландшафту [9]



Рис. 2. Приклади композиційного використання ґрунту [10]

Виклад основного матеріалу. Місто, як складний багатовимірний простір включає в себе різномірні поверхні і потребує зв'язування різних відміток рельєфу за допомогою пандусів та сходів. Отже, сходи є елементом ієрархічності архітектури, здатним структурно організувати складні багаторівневі системи. Сходи, як частина архітектурної споруди, з'являються у міському просторі в якості проміжного елемента між інтер'єром споруди та його зовнішнім оточенням. Можуть значно впливати на загальне враження від будівлі, зробити її більш презентабельною, репрезентативною. Символіка "порогу" в такому випадку додатково посилена підвищенням. Такий підхід призводить до звеличування архітектурної споруди. Історичні факти свідчать, що сходи часто ставали місцем розгортання драматичних подій, вони були місцем, з якого звертались до натовпу. Підкреслюючи пластику об'ємів сходів, застосовуючи різні проектні варіації їхньої організації, використовуючи декоративні елементи в якості акцентів, архітектор добивався вражаючих ефектів від сприйняття міської сцени. Динамізм сприйняття сходів полягає у постійному русі об'єктів спостереження. Проектні рішення дозволяли задіяти декілька видових точок сприйняття при організації руху сходами, залежно від напрямку просування людини. В більшості випадків використовується система лінійно-осьової орієнтації в просторі.

У міському середовищі зустрічаються сходи-амфітеатр, із акцентом на панорамному вигляді міста, коли основні точки спостереження зміщено

донизу, а візуальні осі знаходяться набагато вище міського партеру. Наприклад, сходи Гора Бюрена у Льєжі (Бельгія, 1881 р.) вражають кількістю сходинок (374 сх.), зате піднявшись ними винагородою стане прекрасний вид на місто. Або сходи, головною характерною ознакою яких стає зручність при сидінні (висота сходинок, матеріал покриття), здебільшого такі комплекси організовують у публічних просторах – Stora stream у Хольстебро, привабливий громадський простір виступає як каталізатор для подальшого розвитку і дає новий імпульс структурі громадських місць.

Вивчення особливостей психології сприйняття міських об'єктів, які сформувалися в умовах складного рельєфу, із відбором найкращого світового досвіду, дозволяє побудувати якісно нову стратегію розвитку українських міст.

Можна досліджувати принципи організації сходів в міському середовищі виходячи із наступних особливостей:

- 1) місце розміщення – як необхідний елемент організації середовищної ситуації, внаслідок перепаду висот; як символічний об'єкт для підкреслення статусу архітектурної будівлі – сакральна споруда, фортифікаційний комплекс і т.п.; як туристичний об'єкт для огляду панорамних видів;
- 2) рух, комунікаційна вісь – сходи функціонують як пішохідна артерія;
- 3) місцева або історична особливість – декоративне оздоблення; освітлення;
- 4) візуальні особливості сприйняття: напрямок знизу догори; із верхньої точки сходів донизу або до лінії горизонту при можливості зорового охоплення панорами; у випадку проміжних сходових або видових майданчиків погляд спрямовано в напрямку найбільш цікавих візуальних орієнтирів – тож композиція кожного разу буде змінюватись.

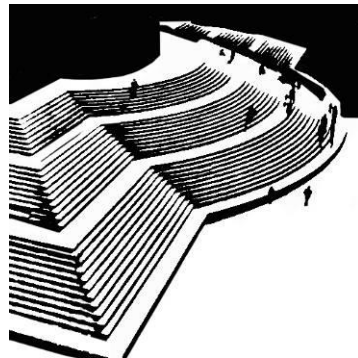
Найбільш активно у дизайні міських сходів привертає увагу:

- велика кількість сходинок;
- контраст мас;
- кольорові і світлові рішення;
- несподівані криволінійні форми;
- включення об'єктів ландшафтного дизайну і малих архітектурних форм в ансамбль сходів.

Саме деталі або неординарні проектні рішення при формуванні міського середовища дозволяють говорити про достатньо легкий рівень запам'ятовування об'єкту та моделювання внутрішнього емоційного відклику у спостерігача. Сходи якраз володіють тими необхідними характеристиками, щоб їх образ слугував необхідним орієнтиром у середовищі. Виразні характеристики контрасту, закладені у самій структурі сходів дозволяють віднести їх до категорії важливих візуальних акцентів

міського середовища. З одного боку контраст-динаміка-рух, з іншого – ритм-повторюваність-стійкість. Іноді архітектори йдуть на додаткове посилення існуючих характеристик, більшого візуального ефекту, наприклад, каскадні сходи з фонтаном у Міському саду ім.Т.Г.Шевченка у Харкові (1955 р.), де потік води повторює рух сходів. Ще один подібний приклад є у Ліпєцку, але додатково введено ще і світловий ефект.

Форма архітектури може бути артикульована за допомогою сходів – чергування темних і світлих площин створює тональний контраст і виділяє чітку лінійну побудову в найбільш зручних для людини межах сприйняття. Утворення сходів за допомогою площин різної направленості відіграє важливу роль у підкресленні частин архітектурної форми, під впливом перспективи та якості освітлення. Отже, сходи допомагають у формуванні системи орієнтації в просторі на основі об'ємних орієнтирів (Рис.3).



Сходи – засіб артикуляції архітектурної форми

Сходи – комунікаційна артерія, лінійно-осьова композиція із акцентуванням входу у кінці шляху

Рис. 3. Акцентування сходів засобами світло-тіньових ефектів

Крім врахування обов'язкових проектних особливостей сходів, таких як ширина маршів, кількість сходинок у марші, пропорційність і розміри сходинок є важливий аспект надання структурним елементам сходів – огорожувальним конструкціям, матеріалам виготовлення, не тільки безпеки, а ще й цікавого художнього рішення (Рис.4).

Сходи Camondo у Галаті (Станбул, Туреччина) побудовані Abraham Salomon Camondo у 1870–1880 рр., активно виконують направляючу роль, використовуючи характер увігнутої форми, із ніби запрошуючим візуальним ефектом сприйняття форми (Рис.5).

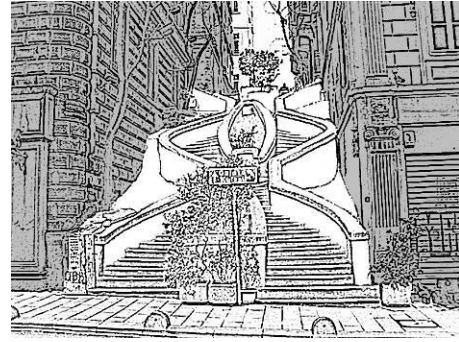
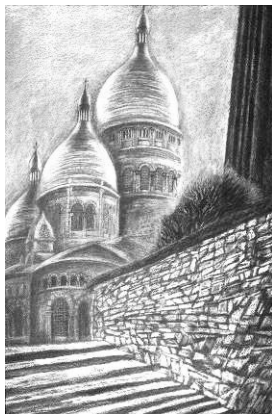


Рис.4. Акцентування сходів контрастом форм і фактур

Рис. 5. Акцентування пластикою форм

Сходи по типу "вулиця-коридор", як елемент міського ансамблю, дозволяють організувати просторовий взаємозв'язок частин міста, орієнтуючи людину в межах глибинної композиції вздовж основної лінійної осі. В деяких випадках ширина вулиці надто вузька, тож сприйняття загальної композиції сходів порушене внаслідок значного візуального тиску мас оточуючих будинків. Найбільш відомими зразками організації сходів такого типу є: провулок Мортена Тротцига у Стокгольмі, ширина якого усього 90 см (36 сходинок); вулиця Vinárna Čertovka у Празі із шириною 70 см. Популярності цих об'єктів сприяв той фактор, що провулки активно рекламуються, як найвужчі у місті, і це привертає увагу туристів.

На прикладі сходів на Монмартрі у Парижі можна зробити аналіз впливів на сприйняття об'єкту в середовищі (Рис.6).



"Собор на Монмартрі", художник Флінта З., 1978 р.

Художник Джон Т. Салмінін (John T. Salminen)

Художник Шевчук Ю.

Рис.6. Париж, Монмартр, сходи у творчій інтерпретації

Значна довжина сходів збільшує протяжність композиційного цілого. Розміщення глядача на сходах впливатиме на загальну картину сприйняття. Так, при знаходженні людини знизу, на початку сходових маршів, візуальний

ряд формується на основі дрібного ритму сходинок. А при спуску людина бачить ритмічне чергування великих площин. Водночас змінюється і сприйняття сходів в контексті оточення: при підйомі – темна маса сходів на фоні світлих огорожуючих конструкцій; при спуску – частина сходів виглядає світлішою ніж оточення, за рахунок підкреслених країв горизонтальної площини. Працює принцип контрасту "фігура-фон", допоміжним засобом при цьому є зміна фактури поверхонь (Рис.7).

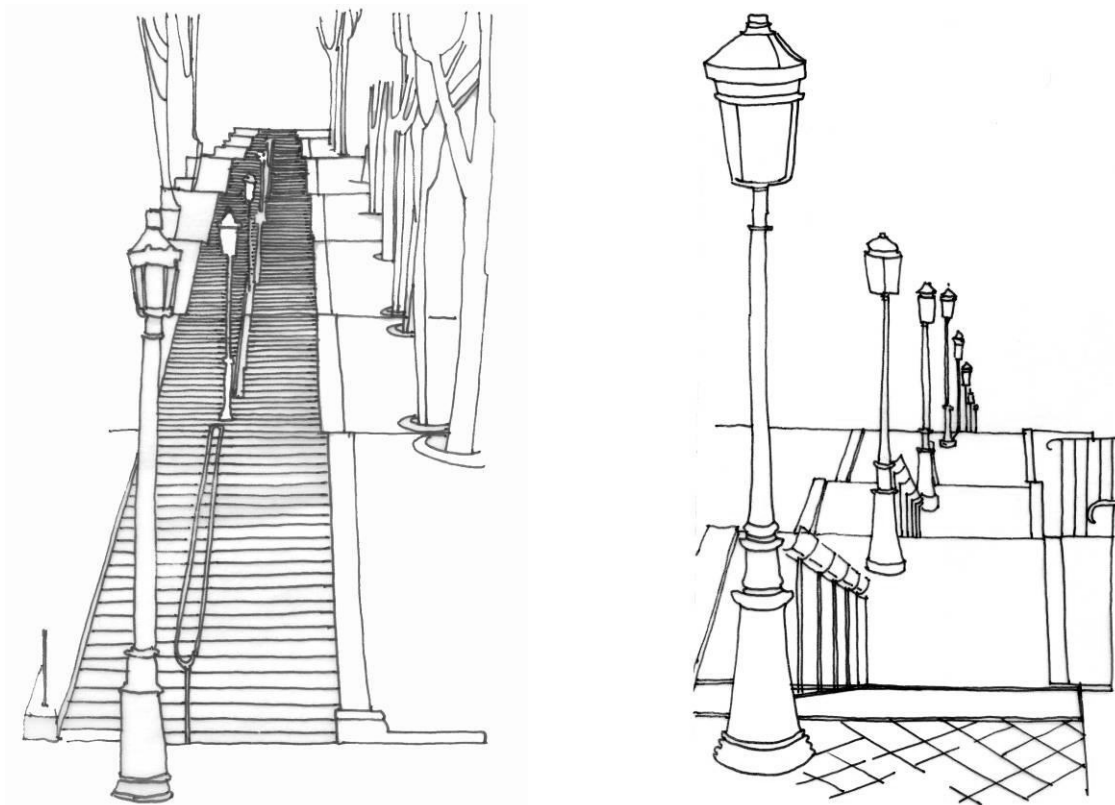


Рис. 7. Сприйняття сходів: знизу – дрібний ритм; згори – чергування великих площин

Сходи до церкви Трінтіа деї Монті у Римі, одні із найвідоміших і улюбленіших для туристів. Досконалий архітектурний ансамбль притягує художників, які практично завжди компонують сходи із акцентуванням архітектури церкви. Люди, які відпочивають сидячи на сходах, слугують на картинах додатковим масштабним мірилом, що ще більше підкреслює велич архітектури та композиційну цілісність і гармонійність міського середовища (рис.8).

Живописність сходів в міському середовищі підтверджена численними прикладами мистецьких творів. Композиційний аналіз дозволяє стверджувати, що саме сходи є головною домінантою простору листа, формотворчою плямою,

яка організовує елементи по периметру. Ніби запрошує спостерігача пройти цим шляхом (Рис.9).



Антонієтта Брандейс
(Antonietta Brandeis)



Геральд Мішель
(G rard Michel)



Андре Войї (Andre Voüy)

Рис. 8. Сходи на площі Іспанії у Римі, творчий погляд художників



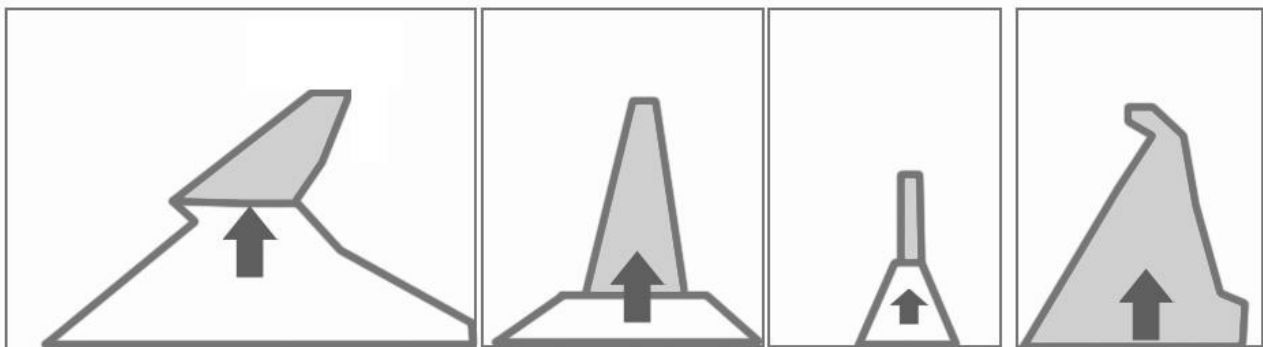
Ван Гог "Вулиця і сходи в Овері", 1890 р.



Моріс Утріло, 1922 р., 1929 р.



Хаїм Сутін "Червоні сходи у Кані", 1923 р.



Схеми розміщення сходів на картинах

Рис. 9. Композиційне місце сходів у живописі

Сходи як символ українського міста. Візитною карткою деяких українських міст стали саме сходи. Такими прикладами є історичні сходи, які займають виключно домінуюче положення в структурі міста і стають своєрідним символічним публічним простором, наприклад *Потьомкінські сходи* в Одесі (192 сходинки, довжина – 142 м, 1834—1841 рр., архітектор

Франческо Боффо), які побудовані перспективно. Важливий об'єкт, який активно врізається в рельєф і має стратегічне містобудівельне положення, внаслідок своєї живописності часто з'являється на полотнах художників: Айвазовський І. декілька разів увіковічнив сходи у своїх картинах (1840 р. – "Одеса. Набережна", 1846 р. – "Вигляд Одеси у місячну ніч"); заслужений художник України Гавдзинський А. в дещо імпресіоністичній манері зображає місто та його деталі з точки зору середовища у якому мешкає людина, наголошуючи на візуальній красі світла, тіні, а повітря у його роботах набуває особливого значення; ціла плеяда сучасних митців – Бесараб Н., Татаренко О. та ін. Слід згадати й ілюстраторів, наприклад, Леон Бене зобразив сходи в ілюстраціях до книги Верна Ж. "Упертюх Карабан" (Рис.10).

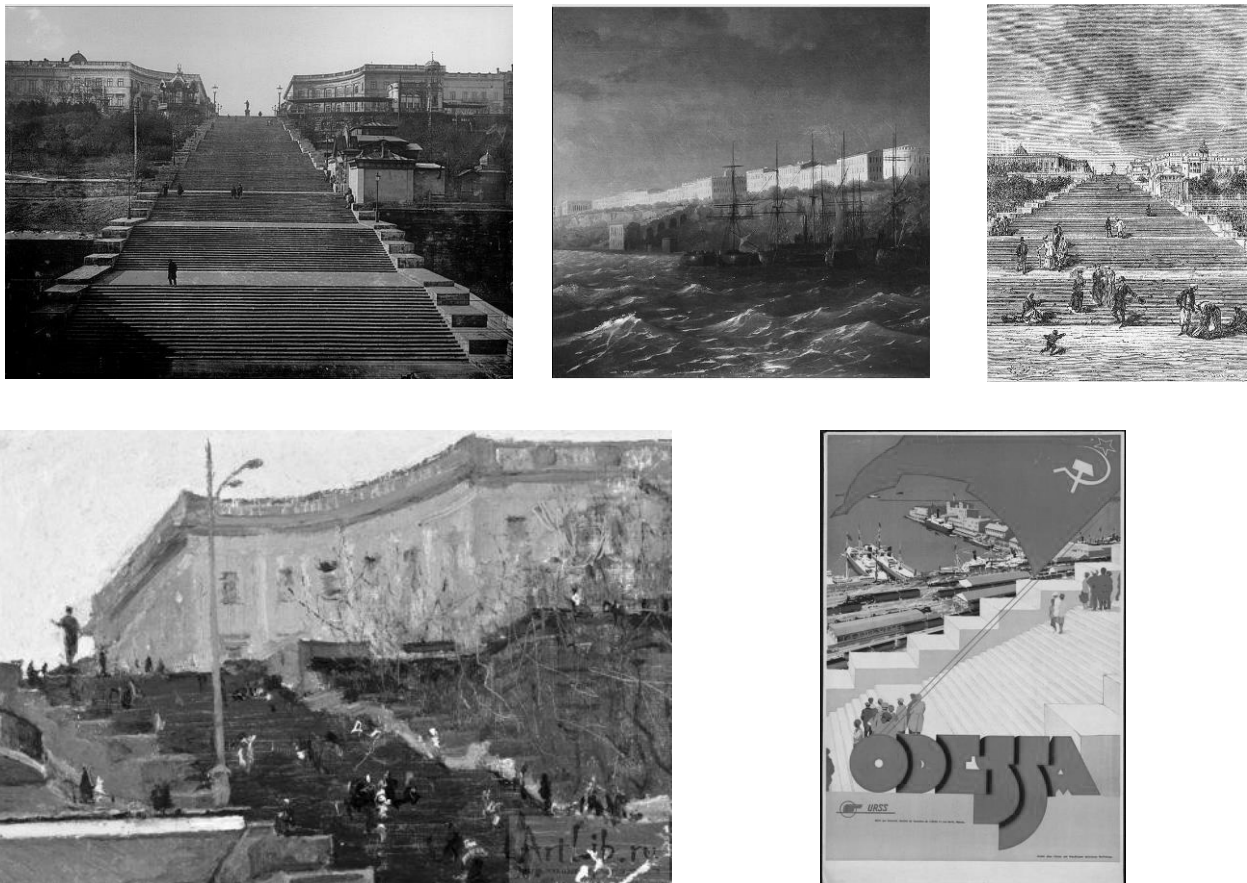


Рис.10. Художнє відображення Потьомкінських сходів в Одесі: а) поштова відкритка, 1905 р.; б) Айвазовський І. "Одеса. Набережна", 1840 р.; в) Бене Л., 1880 рр.; г) Гавдзинський А.; д) на плакаті, 1930-ті рр.[14]

В якості символічного образу колишні Бульварні або Ришельєвські сходи з'явилися на ювілейній монеті НБУ до святкування 220-річчя Одеси та у 2015 році Європейська кіноакадемія присвоїла їм статус «Скарб європейської кінокультури». Щорічні забіги сходами носять характер сценарної схеми міського простору, із закладеною повторюваністю і "ритуальністю".

Історичною пам'яткою у Керчі є *Великі Мітрідатські сходи* (432 сходинки, 1833–1840 рр. створені за проектом італійського зодчого Олександра Дігбі), які розташовані у центрі міста на березі Керченської протоки і ведуть на вершину гори Мітрідат. Завдяки сходом є можливість піднятися на оглядовий майданчик, звідки відкривається дуже гарна панорама на центральну частину міста.

Горизонтальні площини майданчиків між маршами формують просторові поля, наприклад, *Пейзажна алея*, сучасна паркова зона у центрі Києва. За проектом архітектора Авраама Мілецького були спроектовані та побудовані дерев'яні сходи, які ведуть від *Пейзажної алеї* на Поділ до урочища Гончарі-Кожум'яки.

В ході даного дослідження було виявлено, що не зважаючи на достатньо поширене використання сходів у міському середовищі, не так вже і багато зразків, які стали пам'яткою міської архітектури, особливо в Україні.

Сьогодні ситуація змінюється внаслідок активного залучення нових дизайн-концепцій. Редизайн – реорганізація існуючих рішень, пристосування під нові потреби. Нові матеріали та колір допомагають кардинально змінити сформований образ.

Кольорові ефекти. Один із кроків до євроінтеграції українських міст зробив Ужгород із концепцією пофарбування сходів на вул. Замкові сходи у кольори веселки (95 сходинок, висота кожної сходинки 18 см) за аналогом сходів Holsteiner із німецького міста Вупперталь (112 сходинок, 1900 р.)[15]. Кольорова диференціація сходинок у німецькому варіанті під назвою "Шкала почуттів", підпорядковується концепції художника Хорста Гласкера, де кожен колір відповідає певним людським якостям. Символічно, що написи формують 9 тематичних блоків і читаються тільки при сходженні догори. Ця ідея розроблялась в рамках арт-проекту "7 кроків" у 2006 році. І хоча спочатку таке пофарбування було призначене як тимчасовий твір вуличного дизайну, але завдяки саме такому рішенню сходи стали відомими і досить популярними, тож на сьогодні за ініціативою місцевих мешканців відновлений колір і сходи продовжують відігравати роль важливого кольорового акценту у міському середовищі. Це свідчить про апробацію реальним життям, коли людям елементарно бракує кольорових акцентів у сформованому середовищі.

У Бухаресті на вулиці Ксенофон є сходи розписані художницею Євою Раду, які спочатку були прикрашені картинами найважливіших будівель Бухареста, але сьогодні концепцію змінено на натуралістичний водоспад (Рис.11).



Рис. 11. Редизайн сходів за допомогою пофарбування: а) сходи в Ужгороді; б) сходи Holsteiner у Вупперталі; в) сходи в Бухаресті

Ритм сходинок викликає асоціативний ряд із музикою, тому часто можна побачити зразки декорування сходів біло-чорною графікою клавіш музичних інструментів, наприклад, Piano Stairs в Мілані, Ренні та у Стокгольмі при вході у метро, у Вальпараїсо, Бейруті та Афінах в якості акценту відкритого міського простору. Крім пофарбування ще використовують мозаїку, в якості матеріалу, здатного привнести колір у вже існуючий об'єкт. Наприклад, сходи 16th Avenue Tiled Steps у Сан-Франциско, які мають 163 сходинки сюжетної композиції – від підводного світу до космосу.

Висота рельєфу і довжина сходів часто дають можливість розглядати сходовий марш як фронтальну композицію. Цим користуються сучасні архітектори, дизайнери і художники, привносячи у вертикальну площину сходинки частину зображення, яке в комплексі буде сприйматися цілісно. Образи формуються або за допомогою площинних матеріалів, які дають кольорові плями, або за допомогою об'ємних модулів, які в свою чергу дають світлотіньові ефекти.

Особливо цікавими з точки зору дизайну слід назвати сходи Scala (142 сходинки, 1608 р., арх. Джузеппе Джакалоне), які ведуть до церкви Санта Марія дель Монте у Кальтажироне. Оскільки Кальтажироне є "керамічною столицею" Сицилії, то сходи відповідно прикрашені керамічною плиткою із ручним розписом. До особливих подій міста сходи прикрашають квітами або різнокольоровими свічками, що створює цікавий малюнок, який видно здалеку. Тематика рисунків в основному флористична, але є і тематичні сюжетні композиції, наприклад, зображення Діви Марії або карта Італії (Рис.12).



Рис. 12. Флористичний дизайн на сходах Scala [16]

Досконалий приклад мінімалістичного зовнішнього дизайну із ефектним внутрішнім наповненням, майстерно перетворено в організований цілісний ансамбль (Рис.13).

Або, наприклад, скульптура "Руки-сходи", розміщена у парку на острові Модо на березі Жовтого моря, пов'язана із припливами-відливами, така взаємодія з природою вносить свої корективи у сприйняття форми (Рис.14).

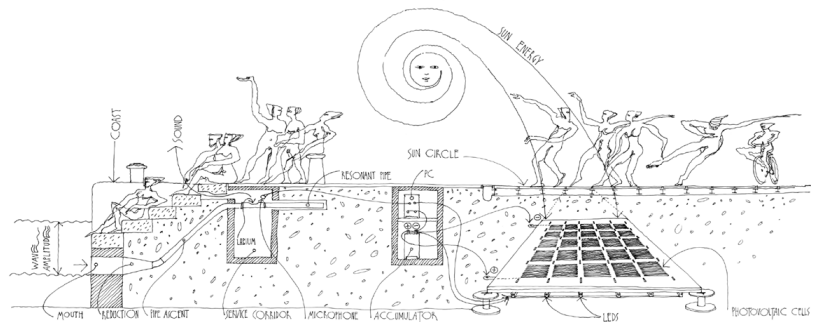


Рис. 13. Морський орган (Хорватія) [17]

Сучасні дизайн-форми, крім естетичного навантаження, виконують важливу функцію суб'єктивного залучення, коли людина безпосередньо занурюється в об'єкт і починає сприймати його через призму своїх відчуттів і розуміння (Рис.15).



Рис. 14. Скульптура "Руки-сходи", автор Лі Іль Хо, парк на острові Модо



Рис.15. Скульптура «Diminish and Ascend», автор Девід Маккрекен, 2013 р.

Крім тематичних символічних скульптур, дизайнери привносять елемент різноманіття у композиційну структуру мощення, коли на рівній поверхні викладають рисунок, який імітує сходи. Таким чином площинні елементи міського партеру набувають своєрідної ілюзії об'єму.

Висновок. Хоча сходи належать до комунікаційних шляхів міста, темп життя на самому цьому об'єкті ніби уповільнюється. Підіймаючись догори людина отримує фізичне навантаження і це мимоволі змушує її йти трохи повільніше, або зупинитись. Спускаючись сходами люди, як правило, теж мають можливість озирнутись навколо. Сходи в центральних ареалах історичних міст часто слугують місцем відпочинку змучених туристів, які використовують сходинки наче лави для сидіння. Таким чином саме сходи у міському середовищі стають тим осередком, де люди відчувають певний психологічний комфорт і спокій. Тому правильно вибране місце розташування сходів в структурі міста, наявність супроводжуючих позитивних факторів, особливості сприйняття оточуючої архітектури та ландшафту дає можливість зробити цей об'єкт насправді домінуючим міського партеру. А проведення всебічного аналізу оцінки архітектури, її утилітарних та естетичних характеристик з точки зору потреб людини, врахування психологічних особливостей сприйняття дозволить у новому проектуванні створювати об'єкти, які здатні до адаптації в сучасних умовах розвитку містобудівельного середовища, шляхом трансформації існуючих об'єктів або концептуального проектування нових.

Подальший напрямок дослідження. Подальше дослідження повинно включати більш детальне вивчення структурних елементів громадських просторів, сприяти розробці науково-обґрунтованих методик для визначення основних художніх прийомів та засобів виразності архітектурних форм у місті.

Список використаних джерел:

1. Иконников А.В. Функция, форма, образ в архитектуре. – М.: Стройиздат, 1986. – 288 с., ил.; Эстетические ценности предметно-пространственной среды / А.В.Иконников, М.С.Каган, В.Р.Пилипенко и др.: Под общ. ред. А.В.Иконникова; ВНИИ техн.эстетики. – М.: Стройиздат, 1990. – 335 с., ил.
2. Яргина З.Н. Эстетика города. – М.: Стройиздат, 1991. – 366 с.
3. Осиченко Г.О. Модель естетичного сприйняття міського середовища / Г. О. Осиченко // Сучасні проблеми архітектури та містобудування. – 2012. – Вип. 29. – С. 263-270.
4. Lynch K. The Image of the City. – Cambridge MA: The M.I.T. Press, 1960. – 194 p.
5. Глазычев В.Л. Урбанистика. – Издательство: «Европа», 2008. — 220 с.
6. A Pattern Language: Towns, Buildings, Construction / Christopher Alexander, Sara Ishikawa, Murray Silverstein. – Oxford University Press, 1977. – 1171 p.
7. Проскуряков В. І. Орієнтування в містах світу на прикладі Заходу та Сходу / В. І. Проскуряков., В. О. Лук'яненко // Вісник Національного університету "Львівська політехніка". – 2014. – № 793 : Архітектура. – С. 242–245.
8. Трошкіна О. А. Особливості формування образу міста на рельєфі / О. А. Трошкіна, О.В. Люлька // Проблеми розвитку міського середовища. – 2014. – Вип. 1. – С. 207-214. – Режим доступу: http://nbuv.gov.ua/UJRN/Prms_2014_1_20.
9. Крашенинников А.В. Градостроительное развитие жилой застройки: исследование опыта западных стран: Учеб. пособие. – М.: Архитектура-С. – 2005. – 112 с., ил.
10. Жмурко Ю.В. Композиція. Конспект лекцій. Частина 2 (для студентів 2-го курсу денної форми навчання напряму підготовки бакалаврів 6.060102 «Архітектура») / Ю.В. Жмурко, С. О. Шубович; Харк. нац. акад. міськ. госп-ва- Х.: ХНАМГ, 2010. – 72 с.
11. Чинь, Франсис Д. К. Архитектура: форма, пространство, композиция / Франсис Д. К. Чинь.; пер. с англ. Е.Нетесовой – М.: АСТ: Астрель, 2005. – 399 с.: ил.
12. Fawcett A. P. Architecture: Design Notebook - Architectural Press, Oxford, 2003. - 112 p.
13. Moughtin, C., Urban Design: Street and Square, Architectural Press, 1992.- 300 p.; Moughtin C., Ос Т., Tiesdell S. Urban design: ornament and decoration/ Second Edition.- Architectural Press, Oxford, 1999. – 183 p.
14. Потьомкінські сходи [Електронний ресурс]: – Режим доступу: https://en.wikipedia.org/wiki/Potemkin_Stairs; Seven decades of Soviet propaganda – in pictures. – Режим доступу: <https://www.theguardian.com/world/gallery/2014/jun/09/soviet-propaganda-art-posters-in-pictures>.
15. [Електронний ресурс]: <http://zakarpatty.net.ua/News/139973-Uzhhorodu-podaruvany-novyi-rekord-%E2%80%93-naidovshi-v-Ukraini-kolorovi-skhody>.
16. Scalinata di Santa Maria del Monte a Caltagirone: 142 gradini d'arte. – Режим доступу: <https://www.greenme.it/viaggiare/europa/italia/sicilia/18190-scalinata-santa-maria-del-monte-caltagirone>.
17. Street Furniture / Chris Van Uffelen. – Braun Publishing, 2010. – P. 94

к.арх., доцент Лысенко О.Ю., Сенькив З.Я., Дидула Я.П.,
Национальный университет "Львовская политехника"

ОСОБЕННОСТИ ВЛИЯНИЯ ЛЕСТНИЦ НА ФОРМИРОВАНИЕ ОБРАЗА ГОРОДА.

В статье рассмотрены особенности формирования лестниц, как с точки зрения градостроительных концепций, так и в качестве объектов художественного акцентирования внимания на архитектурных памятниках, городских и ландшафтных публичных пространствах, как важного элемента дизайна городского партера.

Ключевые слова: лестницы, восприятие, композиция, городской партер, среда.

Ph.D., doc. Olha Lysenko,
Senior lecturer Zenoviya Senkiv, Senior lecturer Yaroslav Didula,
National University "Lviv Polytechnic"

FEATURES OF THE STAIRS EFFECTS ON FORMING THE TOWN IMAGE.

The paper deals with some structural features of stairs forming from the view point of the town-planning conception as well as the objects of artistic emphasis on architectural monuments, town and landscapes public areas. It's an essential design element of town parterres.

Keywords: stairs, perception, composition, city parterre, environment.