

УДК 70.012

Dokt.hab. Prof. PK Justyna Kobylarczyk, h-indeks 5,  
orcid 0000-0002-3358-3762Dokt.hab. Prof. PK Dominika Kuśnierz-Krupa, h-indeks 4,  
orcid 0000-0003-1678-4746Dokt.hab. Prof. PK Krystyna Paprzyca, e-mail: j.kobylarczyk@op.pl,  
orcid 0000-0003-0012-1456,  
Politechnika Krakowska, Polska

## ART-KLASTER JAKO WYNIK DZIAŁAŃ REWITALIZACYJNYCH W PRZESTRZENI MIEJSKIEJ

*W artykule przedstawione zostały przykłady adaptacji budynków przemysłowych i powojkowych na cele działalności kulturowej i artystycznej. Działania te nie tylko wpływają na poprawę jakości samych obiektów dostosowujących się do nowych funkcji, ale także obszarów w jakich się znajdują zwiększając ich żywotność oraz prestiż, co podnosi także ich wartość. Często zespoły - nie tylko pojedyncze budynki będące przedmiotem analizy określane są terminem art.-klasterów stanowiących stosunkowo nowe zjawisko w strukturze przestrzennej miast sprowadzające się do wykorzystywania obiektów istniejących (o stosunkowo dużej kubaturze), popadających w zapomnienie.*

*Słowa kluczowe: art-klastery, obiekty przemysłowe, obiekty powojkowe, rewitalizacja, modernizacja.*

### Wstęp

Obraz miasta ulega ciągłym przeobrażeniom w wyniku toczących się zdarzeń w przestrzeni miejskiej<sup>1</sup>, a także za sprawą transformacji architektury jak i założeń urbanistycznych podążających za wyzwaniem dyktującymi nowe trendy oraz wyznaczniki wysokiej jakości – wysokiego standardu architektury jak i rozwiązań przestrzennych. Zmiany w strukturze przestrzeni miejskiej wynikać mogą z realizacji nowych inwestycji, a także działań modernizacyjnych i rewitalizacyjnych.

Rewitalizacja jako złożony proces opiera się na przynajmniej trzech ważnych etapach. Pierwszy sprowadza się do oceny stanu istniejącego, a w konsekwencji do analizy SWOT pozwalającej na wyszczególnienie mocnych i słabych stron obszaru. Drugi etap to propozycja inwestycji w oparciu o sporządzone wcześniejsze analizy. I etap trzeci to realizacja założeń projektowych na podstawie projektu. Ważne by zarówno wstępne koncepcje jak i późniejszy projekt uwzględniał głos użytkowników planowanej inwestycji. Wówczas ma ona szansę powodzenia. Znane są przykłady bowiem działań rewitalizacyjnych, które przyniosły pozytywne zmiany przyczyniając

<sup>1</sup> Na ten temat pisze: E. Rewers, *Post-polis. Wstęp do filozofii ponowoczesnego miasta*, Universitas, Kraków, 2005

się do poprawy jakości obszarów miejskich jak i te, które zakończyły się niepowodzeniem<sup>2</sup>. Sukces więc procesu rewitalizacji należy upatrywać w skutecznym podążaniu za potrzebami użytkowników przestrzeni miejskiej<sup>3</sup>

Z uwagi na trwający proces transformacji należy zaznaczyć, że potrzeby współczesnego społeczeństwa ulegają zmianom, co uzależnione jest od panujących tendencji. Ostatnie lata udowodniły, że coraz większą uwagę skupia się na rozwiązaniach zapewniających wiele funkcji. Tendencja ta ma swoje odzwierciedlenie w kształtowaniu od podstaw elastycznej architektury. Stwarza ona możliwość modyfikacji sposobu użytkowania obiektów oraz przestrzeni miejskiej w różny sposób dostosowując się do zmieniających się potrzeb. I tak architektura może zmieniać swoje przeznaczenie stając się przydatną i wykorzystywaną w różnych okresach swego funkcjonowania<sup>4</sup>.

Inną tendencją towarzyszącą architekturze współczesnej jest inteligentne budownictwo pozwalające na komfort użytkowania obiektów architektonicznych wykorzystujących w jak największym stopniu warunki klimatyczne dostosowując się do zmian czynników meteorologicznych w celu pozyskania jak największej oszczędności energetycznej<sup>5</sup>. Obiekty sterowane są przez system powiązany z automatyzowanymi instalacjami odpowiadającymi za poszczególne sfery funkcjonowania obiektu. Stwarza to możliwość kontroli warunków panujących wewnątrz obiektu bez udziału człowieka.

Coraz częściej nowoczesna architektura powstaje w wyniku adaptacji obiektów już istniejących - przemysłowych i powojkowych. Nadawane są im nowe funkcje, często powiązane z charakterem kulturowym, w tym wydarzeniami artystycznymi (happeningi, wystawy, prace warsztatowe, itd.)<sup>6</sup>. Przez tę grupę obiektów rozumie się art-klastery – obiekty powojkowe, przemysłowe promujące działalność i wydarzenia artystyczne.

Jest to działanie ważne nie tylko z uwagi na przydatność obiektów architektonicznych oraz ich wartość wizualną, ale także ze względu na krajobraz miejski, który jest przez te obiekty kształtowany. Budynki nieużytkowane, wręcz zapomniane otrzymują nowe życie zwiększając żywotność obszarów – miejsc, w

<sup>2</sup> D. Kuśnierz-Krupa, *Protection issues in selected European historic towns and their contemporary development*, „E3S Web of Conferences” Vol. 45, 2018, s.1-8

<sup>3</sup> J. Kobyłarczyk, *Ocena jakości środowiska zamieszkania w wybranych miastach województwa podkarpackiego po okresie „transformacji” w pierwszej dekadzie XXI wieku*, Politechnika Krakowska, Kraków 2013

<sup>4</sup> K. Kuśnierz, D. Kuśnierz-Krupa, *Selected issues of monument protection and urban design in contemporary conservation practice*, „Technical Transactions. Architecture - Czasopismo Techniczne. Architektura”, lss. 6-A, 2015, s. 109-120

<sup>5</sup> J. Kobyłarczyk, *Ocena zacienienia elewacji budynku w warunkach zabudowy miejskiej*, [w:] *Przegląd budowlany*, nr 7-8, Zarząd Główny Polskiego Związku Inżynierów i Techników Budownictwa, Warszawa 2017, s.77-82

<sup>6</sup> D. Kuśnierz-Krupa, M. Krupa, *Współczesne sposoby rewaloryzacji i adaptacji ruin obiektów sakralnych w Europie (na wybranych przykładach)*, „Wiadomości Konserwatorskie - Journal of Heritage Conservation”, nr 20/2006, Wyd. ZG SKZ, s. 48-52

których są zlokalizowane, ale także i terenów dalszych na które oddziałują przyczyniając się do ich rewitalizacji. Jej istotą powinny być działania zmierzające do ożywienia miast i utrzymania jego trwałego efektu wpisującego się w zasady rozwoju zrównoważonego<sup>7</sup>.

### 1. Analiza przykładów

Art- klastery to stosunkowo nowe zjawisko w architekturze miejskiej. Jego wartość upatrywać należy w idei, której głównym zamysłem jest wykorzystywanie istniejących obiektów już nie funkcjonujących na cele artystyczne – powiązane ze sztuką. Pozwala to na zmniejszenie kosztów budowy obiektów o funkcji kulturowej od podstaw. Należy zaznaczyć, że obiekty powojkowe czy poprzemysłowe to najczęściej hale, magazyny o stosunkowo dużej kubaturze i przestronnych, wysokich wnętrzach. Ich budowa związana była więc z dużym nakładem finansowym. Tchnienie w nie życiem pozwala więc na dostosowanie niefunkcjonujących już zespołów budynków do nowych warunków, ale także na poprawę wizerunku zarówno obiektów jak i obszarów w jakich się znajdują. Przypisane im nowe funkcje mają również wpływ na żywotność obszarów, aktywność mieszkańców i użytkowników. Podnoszą prestiż, a co za tym idzie wartość działki, czy nawet dzielnicy. Zespoły obiektów, o których mowa swoją obecność zaznaczyły między innymi w Łodzi, Warszawie i Krakowie. W ostatnim z wymienionych miast jako przykład art-klasteru posłużyć może zespół obiektów - dawnych zakładów tytoniowych zlokalizowanych w strefie centralnej Krakowa, przy ulicy Dolnych Młynów.

Pochodzą one z 1876 roku. Dziś skupiają młodych artystów i przedsiębiorców. Adaptacja zakładów została zainicjowana przez Fundację Tytano w 2015 roku. Planowała ona stworzyć tu miejsce wyjątkowe dla kreatywnych osób; miejsce które pozwoliłoby na prowadzenie działalności kulturalnej, społecznej i rozrywkowej. Zakłady funkcjonowały przez 125 lat stanowiąc największy zakład pracowniczy na terenie Krakowa, w którym pracowało nawet do tysiąca pracowników. Zakłady przestały funkcjonować w 2002 roku, w momencie gdy Philip Morris, który w latach 90-tych produkował tu tytoń sprzedał obiekty. Ponieważ zakłady objęte są opieką konserwatora zabytków Fundacja zdecydowała się nie ingerować w bryłę budynków nie zaburzając ich wartości historycznej, pozostawiając także między innymi takie elementy zabytkowe jak: zadaszenie, czy też ozdobne gzymsy. Cały kompleks składający się z pięciu różnorodnych budynków posiada indywidualne wytyczne<sup>8</sup>. Obejmował on między innymi takie obiekty jak fabrykę papieru do papierosów oraz

<sup>7</sup> Z. Zuziak, *Rewitalizacja miast i teoria urbanistyki*, Czasopismo Techniczne, Politechnika Krakowska, Kraków 2012

<sup>8</sup> [http://lovekrakow.pl/aktualnosci/zaklady-tytoniowe-z-1876-r-odzyskaja-dawny-blask\\_11297.html](http://lovekrakow.pl/aktualnosci/zaklady-tytoniowe-z-1876-r-odzyskaja-dawny-blask_11297.html), dostęp: 8.09.2018

znajdujący się po drugiej stronie terenu zakładu magazyn gotowych wyrobów. Główny budynek produkcyjny został zniszczony w wyniku pożaru w 1945 roku. Zachowała się jedynie jego elewacja.

Analizując historię zakładu należy zaznaczyć, że od 2002 roku do roku 2015 nie pełnił on żadnych funkcji. Przestrzeń mu towarzysząca wykorzystywana była jako parking. W ostatnich latach „Dolne Młyny” zdobyły nowe życie skupiając zarówno mieszkańców jak i turystów. Dziś kompleks uznawany jest za jedno z najbardziej popularnych miejsc wśród młodych ludzi chcących miło spędzić czas w świecie sztuki. Obiekty po zakładach tytoniowych zaadaptowane zostały na kluby i kawiarnie z letnimi ogródkami, a także sklepy z artystycznymi wyrobami. Często w budynkach tych odbywają się wystawy oraz wydarzenia artystyczne prezentujące sztukę współczesną przyjmując różnorodną formę. Najbardziej ekscytujące jest umiejętne łączenie wielu form wyrazu artystycznego – rzeźba, grafika, malarstwo, publicystyka. Ekspozycje prezentowane są we wnętrzach obiektów o niepowtarzalnej aranżacji, charakterze i klimacie. Sam sposób w jaki wnętrza te zostały zaadaptowane zasługuje na szczególną uwagę.

Nowa funkcja zakładów zgodna jest z oczekiwaniami użytkowników, co dowodzi tętniące w nich życie. Miejsce to jest chętnie odwiedzane i użytkowane, co w dużej mierze jest zasługą niepowtarzalnej atmosfery jaka w nim panuje, jaką udało się stworzyć za sprawą adaptacji obiektów.

Zakłady tytoniowe nie zmieniły swej formy utrzymując istniejącą bryłę obiektów. W największym stopniu ingerencja dotyczyła wnętrza – ich aranżacji i wyposażenia. Wysokie i otwarte przestrzenie wewnątrz obiektów o zabytkowym charakterze, typowym dla budynków przemysłowych w połączeniu z nowymi elementami wyposażenia tworzą niezwykle aranżacje z pogranicza architektury i sztuki nowoczesnej.

Dziś znów zmieniają się plany dotyczące funkcjonowania obiektów. Mają one zostać zaadaptowane na kompleks hotelowo-mieszkalny po wcześniejszym remoncie. W głównym, centralnym budynku byłych zakładów powstanie hotel z dobudowanym do niego nowoczesnym apartamentowcem. Obiekt będzie miał trzy kondygnacje plus wysokie poddasze. W środku, na dziedzińcu przewidziany jest obszerny ogród, pod którym zaplanowany został podziemny parking na 216 miejsc postojowych dla samochodów. Mieszkania powstaną w zabytkowych budynkach położonych przy samej ulicy Dolnych Młynów oraz na tyłach gmachu Akademii Rolniczej. Zupełnie nowy kompleks mieszkaniowy wyrośnie wzdłuż ulicy Czarnowiejskiej ze sklepami i kawiarniami w parterze. Przewiduje się, że kompleks będzie miał około 200 mieszkań o średniej powierzchni 75 metrów kwadratowych. Zabytkowe obiekty nie

zmieniają swego kształtu. Wyburzone zostaną tylko dobudówki z późniejszego okresu istnienia XIX-wiecznego obiektu<sup>9</sup>.

Innym przykładem adaptacji obiektu przemysłowego jest dawna fabryka Schindlera, przy ulicy Lipowej, w dzielnicy Zabłocie. Fabryka dziś pełni funkcję Muzeum Historycznego Miasta Krakowa. Podobnie jak zakłady tytoniowe przy Dolnych Młynów jest obiektem rozpoznawalnym w przestrzeni miasta, z którym utożsamiane są wystawy i wydarzenia artystyczne głównie organizowane w MOCAK-u. Oba obiekty wpłynęły na wizerunek i żywotność dzielnic, w których się znajdują.

Fabryka Oskara Schindlera jest obiektem zabytkowym pochodzącym z 1937 roku jako miejsce produkcji wyrobów emaliowanych i blaszanych. Od 1939 roku budynek funkcjonował jako Niemiecka Fabryka Wyrobów Emaliowanych – Deutsche Emailwarenfabrik (DEF). W późniejszym okresie przechodząc na własność Schindlera fabryka zatrudniała głównie Żydów, którym groziła eksterminacja. Po II wojnie światowej fabrykę przejął skarb państwa. Od 2007 fabryka pełni funkcję Muzeum Historyczne Miasta Krakowa i Muzeum Sztuki Współczesnej (MOCAK - *Museum of Contemporary Art in Kraków*, prezentującą przede wszystkim sztukę powojennej awangardy i konceptualizmu)<sup>10</sup>.

Poza przestrzenią wystawienniczą – wystawa stała i wystawy tymczasowe - w Muzeum znajdują się także: biblioteka, kawiarnia, księgarnia oraz pracownia konserwatorska sztuki współczesnej.

Budynek MOCAK-U został zrealizowany na podstawie projektu studia Claudia Nardiego Architette. Zakładał on budowę budynku od podstaw oraz zaadaptowanie sześciu obiektów istniejących. Głównym założeniem twórców projektu było podkreślenie linii dachu szedowego, a także doświetlenie w jak największym stopniu przestrzeni wystawienniczych naturalnym światłem. Powstały kompleks obejmuje przestrzeń o wielkości 10 tysięcy metrów kwadratowych, w tym przestrzeń wystawiennicza zajmuje powierzchnię 4 tysięcy metrów kwadratowych<sup>11</sup>.

Należy zauważyć, że nie tylko obiekty przemysłowe, ale i powojenne dziś przyjmują nowe funkcje wystawiennicze. Przykładem może być Muzeum Fotografii, czy muzeum AK w Krakowie. Oba obiekty nie zmieniły zabytkowego charakteru, choć wzbogacone zostały o elementy architektury nowoczesnej.

Muzeum Fotografii zlokalizowane przy ulicy Rakowickiej w Krakowie mieści się w jednym z obiektów powojennych, który niegdyś pełnił funkcję zbrojowni stanowiąc element większego kompleksu austriackich zabudowań koszarowych związanych z Twierdza Kraków. Obiekt pochodzi z 1895/1914 roku. Najbliższe

<sup>9</sup> Czytaj więcej: <https://polskatimes.pl/krakow-stare-zaklady-tytoniowe-zamienia-sie-w-wielki-hotel/ar/248105>

<sup>10</sup> Wikipedia, dostęp 9.09.2018

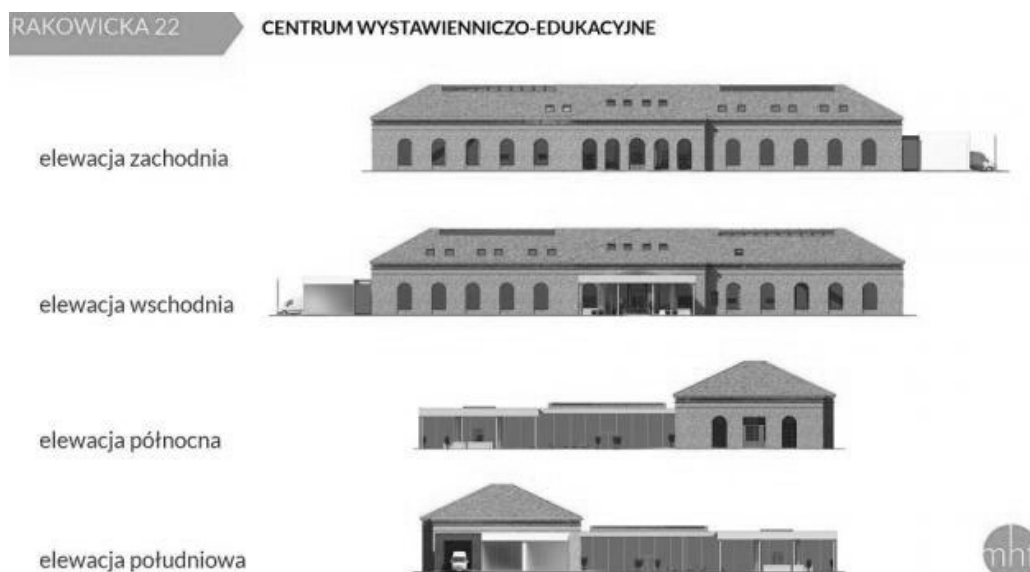
<sup>11</sup> [https://pl.wikipedia.org/wiki/Muzeum\\_Sztuki\\_Wsp%C3%B3%C5%82czesnej\\_w\\_Krakowie](https://pl.wikipedia.org/wiki/Muzeum_Sztuki_Wsp%C3%B3%C5%82czesnej_w_Krakowie), dostęp: 9.09.2018

sąsiedztwo Muzeum stanowi nowopowstały zespół zabudowy wielorodzinnej, główna siedziba Uniwersytetu Ekonomicznego, Klasztor Karmelitów Bossych. W niedalekiej odległości zlokalizowana jest Opera oraz Dworzec PKP i PKS oraz Galeria Krakowska- ważne centrum handlowe miasta, a także dawny budynek dworca dziś pełniący funkcje wystawiennicze.

Budynek posiada powierzchnię ponad 2000 m<sup>2</sup>. Wokół znajduje się obszerna działka o powierzchni ok. 60 arów, która umożliwia zaplanowanie wystaw plenerowych przy obiekcie.

W Muzeum znajdują się: strefa wejściowa z kasą, szatnią, księgarnią i kawiarnią. Dalej zaplanowana została na podstawie projektu prof. M. Pabicha galeria przeznaczona na wystawy stałe i czasowe. W obiekcie Muzeum zaprojektowano ponadto sale edukacyjne i warsztatowe, jak również pomieszczenia biurowe.

W celu przystosowania obiektu do nowych celów wykonano konserwację elewacji budynku, wymieniono stolarkę okienną (rys.1), a także wymieniono instalacje. Cała inwestycja przebiegała we współpracy z konserwatorem zabytków.



Rys.1. Projekt elewacji Muzeum Fotografii w Krakowie  
Źródło ilustracji: [www.mhf.krakow.pl](http://www.mhf.krakow.pl)

Innym przykładem obiektu powojkowego zaadaptowanego na cele kulturowe jest Muzeum Armii Krajowej im. gen. Emila Fieldorfa „Nila” (rys. 2, rys.3 rys.4). Skupia ono ekspozycję upowszechniającą wiedzę o Polskim Państwie Podziemnym i jego siłach zbrojnych, przede wszystkim o Armii Krajowej. W Muzeum zaplanowano wystawę związaną z historią II Rzeczypospolitej Polskiej oraz wystawę dotyczącą Polskiego Państwa Podziemnego i Armii Krajowej z licznymi zdjęciami i pamiątkami oraz elementami uzbrojenia z ich rekonstrukcją oraz umundurowania.

Sam powojkowy obiekt – nowa siedziba Muzeum uległ modernizacji trwającej od 2009r. do 2011 r. Projekt rewaloryzacji oraz całej adaptacji został wykonany przez pracownię AIR Jurkowsy Architekci. Fasadę poddano renowacji poprzez oczyszczenie cegieł, wymianę stolarek okiennych oraz przebudowanie wnętrza Muzeum. Największą ingerencją było zadaszenie całego dziedzińca. Nowy budynek Muzeum został nagrodzony w konkursie Brick Award; był też nominowany do Mies van der Rohe Award oraz wyróżniony w Konkursie SARP na najlepszy obiekt architektoniczny w Polsce 2011 roku<sup>12</sup>.



Rys.2. Przeszkłone zadaszenie wewnętrznego dziedzińca Muzeum AK w Krakowie (Autorzy: D. Kuśnierz-Krupa, J. Kobylarczyk, K. Paprzyca)  
Rys.3. Ekspozycja w wewnętrznym dziedzińcu Muzeum AK w Krakowie (Autorzy: D. Kuśnierz-Krupa, J. Kobylarczyk, K. Paprzyca)



Rys.4. Wystawa czasowa „Strzelnica” w Muzeum AK w Krakowie (Autorzy: D. Kuśnierz-Krupa, J. Kobylarczyk, K. Paprzyca)

<sup>12</sup>[https://pl.wikipedia.org/wiki/Muzeum\\_Armii\\_Krajowej\\_w\\_Krakowie](https://pl.wikipedia.org/wiki/Muzeum_Armii_Krajowej_w_Krakowie), dostęp: 7.09. 2018

## 2. Uwagi końcowe

Adaptacje obiektów o dużej kubaturze bardzo często przyczyniają się do ożywienia większych struktur miejskich – obszarów sąsiadujących, a nawet całych dzielnic przyczyniając się do procesu rewitalizacji fragmentów miast. Możliwość realizacji remontów, modernizacji, a przy tym adaptacji obiektów istniejących, często popadających w ruinę jest więc ważne nie tylko z punktu widzenia samych budynków, które mają szansę na nowo żyć, funkcjonować, ale także z punktu widzenia przestrzeni towarzyszącej. Zasięg oddziaływania art.-klasterów obejmować może tereny nawet oddalone od inwestycji, bowiem obiekty o znaczeniu kulturowym są odwiedzane nie tylko przez mieszkańców dzielnicy, w której się znajdują. Mają za zadanie zachęcać do odwiedzenia przede wszystkim osoby zainteresowane sztuką, tematyką eksponowanych wystaw, itd.<sup>13</sup>

Adaptacja hal, fabryk, wojskowych magazynów, itp. Jest przedsięwzięciem, które niesie ze sobą olbrzymie nakłady finansowe. Należy jednak zauważyć, że pozostawienie obiektów tych samych sobie to często skazanie ich na całkowitą destrukcję. Wpisując się w architekturę zabytkową miasta decydują o jego dziedzictwie, historii i kulturze. Ich wartość jest więc ponadczasowa i bezcenna.

Poddane analizie przypadki powiązane są ze sztuką, funkcjami kulturowymi – wystawy, happeningi, warsztaty, stąd nazwane zostały art-klasterami, jednak należy zaznaczyć, że często poprzemysłowa bądź powojkowa architektura spełnia współcześnie różne funkcje nie zawsze związane ze światem kultury i sztuki. Na przykład tereny z obiektami powojkowymi w Jarosławiu – średnim co do wielkości mieście w województwie podkarpackim przeznaczone zostały na Wyższą Szkołę Zawodową<sup>14</sup>, a dawne hale poprzemysłowe w Krakowie, w okolicach Ronda Grzegórzeckiego będąc w trakcie prac modernizacyjnych zaplanowane zostały jako hotel, podobnie jak wspomniany dawny zakład tytoniowy przy ulicy Dolnych Młynów w Krakowie, który po paru latach funkcjonowania jako miejsce klubów, wystaw i kawiarni przeznaczony zostanie głównie na hotel.

Wydaje się, że najważniejsze jest podejmowanie prób adaptacji obiektów już nie funkcjonujących, a nadal wpisujących się w tkankę miejską. W dalszej kolejności znaczenie ma nadawanie im funkcji, które wynikają z potrzeb przyszłych użytkowników.

Opisane realizacje dowodzą, że adaptacje obiektów mogą przyczynić się do ożywienia przestrzeni miejskich stając się ich nierozzerwalnymi i rozpoznawanymi elementami.

<sup>13</sup> D. Kuśnierz-Krupa, *New building technologies in the context of revalorization of a historic building (on the example of conversion of an old dormitory into an administrative office)*, „Technical Transactions. Architecture = Czasopismo Techniczne. Architektura”, Iss. 7-A, 2014, s. 123-131

<sup>14</sup> J. Kobylarczyk, *The revitalization needs of Jarosław*, Architectus, Wrocław 2009



### Bibliografia

1. E. Rewers, *Post-polis. Wstęp do filozofii ponowoczesnego miasta*, Universitas, Kraków, 2005.
  2. Zuziak Z., *Rewitalizacja miast i teoria urbanistyki*, Czasopismo Techniczne, Politechnika Krakowska, Kraków 2012.
  3. Kobylarczyk J., *The revitalization needs of Jarosław*, Architectus, Wrocław 2009.
  4. Kobylarczyk J., 2013, *Ocena jakości środowiska zamieszkania w wybranych miastach województwa podkarpackiego po okresie „transformacji” w pierwszej dekadzie XXI wieku*, Politechnika Krakowska, Kraków.
  5. Kobylarczyk J., Ocena zacienienia elewacji budynku w warunkach zabudowy miejskiej, [w:] *Przegląd budowlany*, nr 7-8, Zarząd Główny Polskiego Związku Inżynierów i Techników Budownictwa, Warszawa 2017, s.77-82.
  6. Kuśnierz K., Kuśnierz-Krupa D., *Selected issues of monument protection and urban design in contemporary conservation practice*, „Technical Transactions. Architecture - Czasopismo Techniczne. Architektura”, Iss. 6-A, 2015, s. 109-120.
  7. Kuśnierz-Krupa D., *Protection issues in selected European historic towns and their contemporary development*, „E3S Web of Conferences” Vol. 45, 2018, s.1-8.
  8. Kuśnierz-Krupa D., *New building technologies in the context of revalorization of a historic building (on the example of conversion of an old dormitory into an administrative office)*, „Technical Transactions. Architecture - Czasopismo Techniczne. Architektura”, Iss. 7-A, 2014, s. 123-131.
  9. Kuśnierz-Krupa D., Krupa M., *Współczesne sposoby rewaloryzacji i adaptacji ruin obiektów sakralnych w Europie (na wybranych przykładach)*, „Wiadomości Konserwatorskie - Journal of Heritage Conservation”, nr 20/2006, Wyd. ZG SKZ, s. 48-52.
- Źródła Internetowe:
10. [http://lovekrakow.pl/aktualnosci/zaklady-tytoniowe-z-1876-r-odzyskajadawny-blask\\_11297.html](http://lovekrakow.pl/aktualnosci/zaklady-tytoniowe-z-1876-r-odzyskajadawny-blask_11297.html), dostęp: 8.09.2018
  11. [Czytaj więcej: https://polskatimes.pl/krakow-stare-zaklady-tytoniowe-zamienia-sie-w-wielki-hotel/ar/248105](https://polskatimes.pl/krakow-stare-zaklady-tytoniowe-zamienia-sie-w-wielki-hotel/ar/248105)
  12. Wikipedia, dostęp 9.09.2018  
[https://pl.wikipedia.org/wiki/Muzeum\\_Sztuki\\_Wsp%C3%B3%C5%82czesnej\\_w\\_Krakowie](https://pl.wikipedia.org/wiki/Muzeum_Sztuki_Wsp%C3%B3%C5%82czesnej_w_Krakowie), dostęp: 9.09.2018
  13. [https://pl.wikipedia.org/wiki/Muzeum\\_Armii\\_Krajowej\\_w\\_Krakowie](https://pl.wikipedia.org/wiki/Muzeum_Armii_Krajowej_w_Krakowie), dostęp: 7.09. 2018

Докт.хаб., професор ПК Юстина Кобиларчик,  
Докт.хаб., професор ПК Домініка Кушнеж-Крупа,  
Докт. хаб., професор ПК Кристина Папржица,  
Краківська Політехніка, Польща

## **АРТ-КЛАСТЕР ЯК РЕЗУЛЬТАТ РЕВІТАЛІЗАЦІЙНИХ ДІЙ В МІСЬКОМУ СЕРЕДОВИЩІ**

*В статті представлені приклади пристосування промислових і військових будівель під функції культурної і мистецької діяльності. Ті заходи не тільки впливають на виправлення якості самих об'єктів, які пристосовуються до нових функцій, але також середовищ, в яких вони знаходяться, підвищуючи їх якість життя та престиж, що також збільшує їх вартість. Часто не тільки поодинокі будинки, які є предметом аналізу, а й комплекси, окреслені терміном арт-кластери, які становлять виключно нове явище в міській структурі, призводять до використання невикористаних існуючих об'єктів (великої кубатури).*

*Ревіталізація як усталений процес спирається принаймні на три важливі етапи. Перший етап пов'язаний з оцінкою існуючого стану, а зрештою з аналізом позитивних і негативних сторін середовища. Другий етап – це пропозиція інвестиції, яка спирається на попередній аналіз. Перший змістовний етап – це реалізація проектних пропозицій на основі розробленого проекту. Важливим є, аби і запропонована початкова концепція, і розроблений пізніше проект враховували думки запланованих інвесторів. Відомі приклади ревіталізаційних заходів, що принесли позитивні зміни, які призвели до виправлення якості мського середовища, і такі, які завершилися невдачею. Отже, це означає, що успіх ревіталізації залежить від того, чи враховані в ньому потреби користувачів міським простором.*

*Ключові слова: арт-кластери, промислові об'єкти, військові об'єкти, ревіталізація, модернізація.*

Докт.хаб., профессор ПК Юстина Кобиларчик,  
Докт.хаб., професор ПК Доминика Кушнеж-Крупа,  
Докт. хаб., професор ПК Кристина Папржица,  
Краковская Политехника, Польша

## **АРТ-КЛАСТЕР КАК РЕЗУЛЬТАТ РЕВИТАЛИЗАЦИОННЫХ ДЕЙСТВИЙ В ГОРОДСКОЙ СРЕДЕ**

В статье представлены примеры приспособления промышленных и военных зданий под функции культурной и художественной деятельности. Эти мероприятия не только влияют на исправление качества самих объектов, которые приспособляются под новые функции, но также сред, в которых они находятся, повышая их качество проживания и престиж, что также увеличивает их стоимость. Часто не только единичные здания, которые являются предметом анализа, но и комплексы, определенные термином арт-кластеры, которые представляют исключительно новое явление в городской структуре, приводят к использованию неиспользованных существующих объектов (большой кубатуры).

Ключевые слова: арт-кластеры, промышленные объекты, военные объекты, ревитализация, модернизация.

Dokt.hab. Prof. PK Justyna Kobylarczyk,  
Dokt.hab. Prof. PK Dominika Kuśnierz-Krupa,  
Dokt.hab. Prof. PK Krystyna Paprzyca,  
Politechnika Krakowska, Polska

## **ART-CLUSTER SUCH AS THE RESULT OF REVITALIZATION IN HOUSING ENVIRONMENT**

The article presents examples of adaptation of post-industrial and post-military buildings readopted for cultural and artistic purposes. These activities not only improve the quality of the objects themselves, but also the areas in which they are located, increasing their vitality and prestige, and thus their value. The analyzed complexes, not only single buildings, are referred to as art-clusters. They create a relatively new phenomenon in the spatial structure of the cities, focused on the use of existing facilities (with relatively large cubic capacity), falling into oblivion.

Key words: art-clusters, post-industrial objects, post-military facilities, revitalization, modernization