

УДК 711.57

Саєнко Д.М.,
densayenko@gmail.com, ORCID: 0000-0002-8120-3381,
Одеська державна академія будівництва та архітектури

ДОСВІД ЯПОНІЇ ТА КИТАЮ У ПРОЕКТУВАННІ ДИТЯЧИХ ДОШКІЛЬНИХ ЗАКЛАДІВ

Розглянуто особливості архітектурної організації дитячих дошкільних закладів на території азіатських країн, зокрема в Японії та Китаї. Особлива увага в дослідженні приділена зазначеним країнам тому що вони характеризуються ущільненою міською забудовою і мають практичний цінний досвід щодо організації закладів дошкільної освіти в подібних умовах. Також стаття демонструє індивідуальні проектні рішення дитячих садків, які розкривають регіональні особливості та місцеві традиції Японії та Китаю, відповідають сучасним освітнім та виховним програмам цих країн, відображають передові світові тенденції в проектуванні дитячих дошкільних закладів.

Ключові слова: дитячий дошкільний заклад, вбудовано-прибудований тип, дитячий садок, заклад освіти, архітектура.

Постановка проблеми. Основний фонд функціонуючих дитячих дошкільних закладів України сьогодні складається з типових будівель побудованих індустріальними методами будівництва в другій половині ХХ століття. За цей значний часовий проміжок в нашій країні відбулося багато змін архітектурно-містобудівного, демографічно, соціального, економічного, енергетичного, естетичного та ін. характеру. В першу чергу в межах процесів урбанізації відбулося ущільнення міської тканини і, як наслідок, майже немає вільних територій для будівництва закладів обслуговування [1–3]. Пануючі в країні ринкові відносини, капіталізація та прагнення створити максимальну кількість житлових метрів на мінімальній земельній ділянці призвели до появи нових районів з ущільненою висотною житловою забудовою, яка здебільшого заселена молодими сім'ями, а питання обслуговування цих територій закладами дошкільної освіти поки що залишається відкритими. Усвідомлюючи, що попередній проектний підхід до вирішення архітектурної організації закладів дошкільної освіти більше не в змозі задовольнити сучасні умови і потреби, необхідно звернутися до світового досвіду, переосмислити його та виокремити позитивні та негативні риси для подальшої їх інтеграції в нашій країні.

Виклад основного матеріалу. В сучасній закордонній практиці з активним впровадженням гнучких навчальних технологій з'явилися різні типи

інноваційних навчальних закладів, в тому числі навчальні комплекси й містечка на основі блокування закладів різного рівня освіти [4]. В Японії, як і в більшості країн Західної Європи, є багато прикладів проектування в межах однієї загальної території школи та дитячого дошкільного закладу. Такий проектний підхід дозволяє формувати сучасні інтегровані навчальні комплекси. Прикладом слугує побудований в м. Іокогама (Японія) навчальний комплекс, який на одній території об'єднує дитячий садок, початкову та неповну середню школи. Сьогодні в Японії існують безкоштовні муніципальні дитячі садки та інші дошкільні навчальні заклади, які готують дітей до школи. Такі заклади відвідують діти у віці 5-6 років на комерційній основі. Цікавою особливістю дошкільної освіти Японії є те, що в країні існують дитячі садки, диференційовані за часом перебування дитини, які працюють від 2 до 12 годин.

Сучасним прикладом архітектурних рішень японських дитячих дошкільних закладів слугує проект дитячого садочку Clover House від бюро MAD ARCHITECTS в м. Оканзакі (Японія), реалізований в 2015 р. (рис. 1). Будівля, в якій сьогодні розміщений дитячий дошкільний заклад, спочатку була традиційним компактним двоповерховим дерев'яним житловим будинком загальною площею в 105 м², характерним для даної місцевості. Але на цій території виникла нагальна потреба в організації дитячого дошкільного закладу і завдяки зусиллям архітекторів відбулася реновація існуючої будівлі зі значною трансформацією як зовнішнього, так і внутрішнього вигляду і простору, з залишенням лише задовільного для подальшої експлуатації існуючого несучого каркасу будинку. Щоб скоротити фінансові затрати і вартість будівництва, архітектори MAD вирішили переробити існуючі демонтовані елементи з деревини, подалі включивши їх в дизайн нової будівлі дитячого дошкільного закладу [5].

Інший приклад, дитячий садок T-NURSERY, побудований в м. Дацайфу (Японія) в 2012 р. за проектом бюро Uchida architect design office, враховує загальнонаціональну демографічну тенденцію зниження народжуваності дітей та, як наслідок, коливання необхідності їх розміщення в дошкільних закладах (рис. 2). Виходячи з цих положень, архітектурно-планувальна організація дитячого садку вирішена як гнучкий відкритий простір, з постійною можливістю його подальшої трансформації і якісного функціонального оновлення з метою постійного використання приміщень. Для здійснення необхідної гнучкості всі несучі стіни, що підтримують незвичайну і складну конструкцію даху, розташовані по периметру будівлі. Сьогодні будівля дитячого садку розподіляється на дві дитячі кімнати, туалети та допоміжні приміщення, але в майбутньому внутрішній простір, при необхідності, можна перетворити на одну велику кімнату [6].

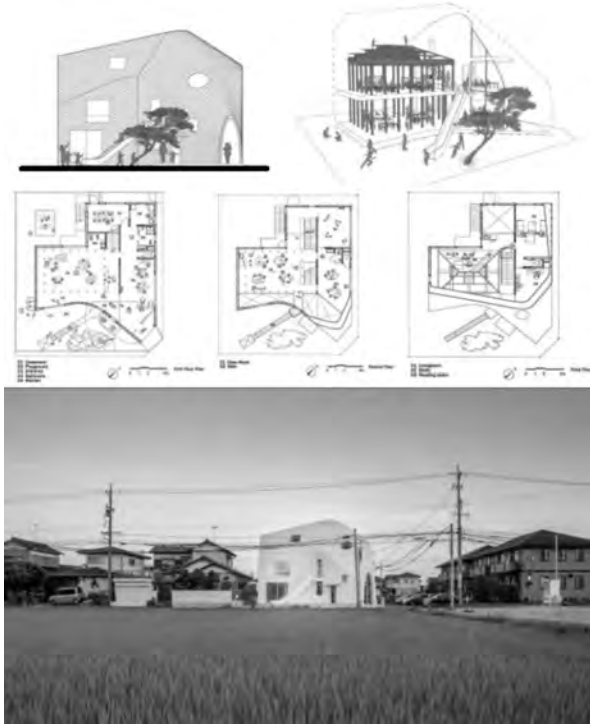


Рис. 1. Садок Clover House, Оканзакі, Японія, MAD ARCHITECTS, 2015 р.

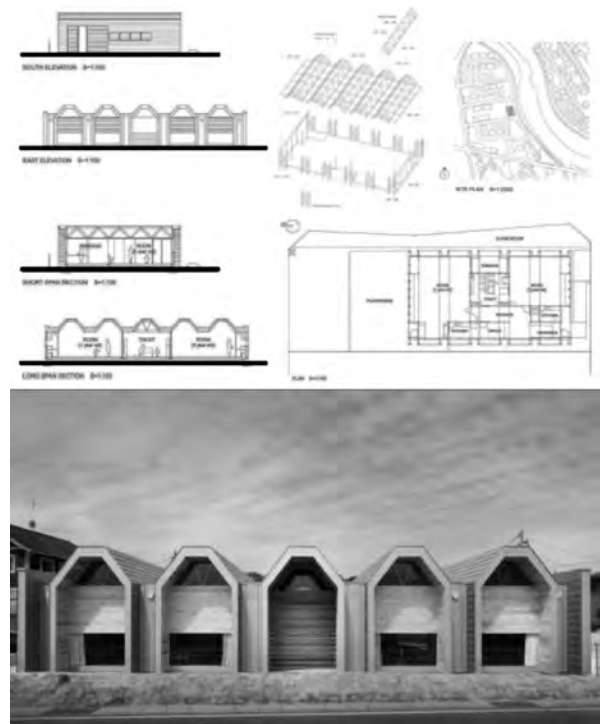


Рис. 2. Дитячий садок T-NURSERY, Дацайфу, Японія, Uchida architect design office, 2012 р.

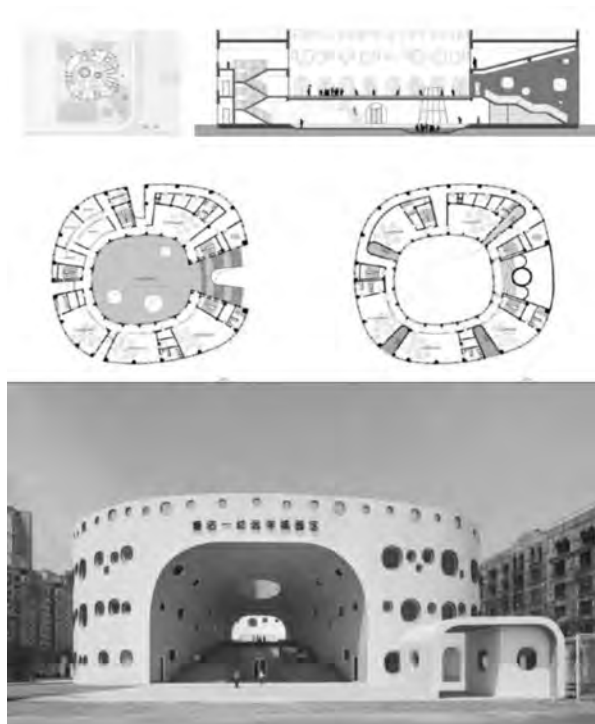


Рис. 3. Дитячий садок, Тяньжин, Китай, Sako architects, 2012 р.

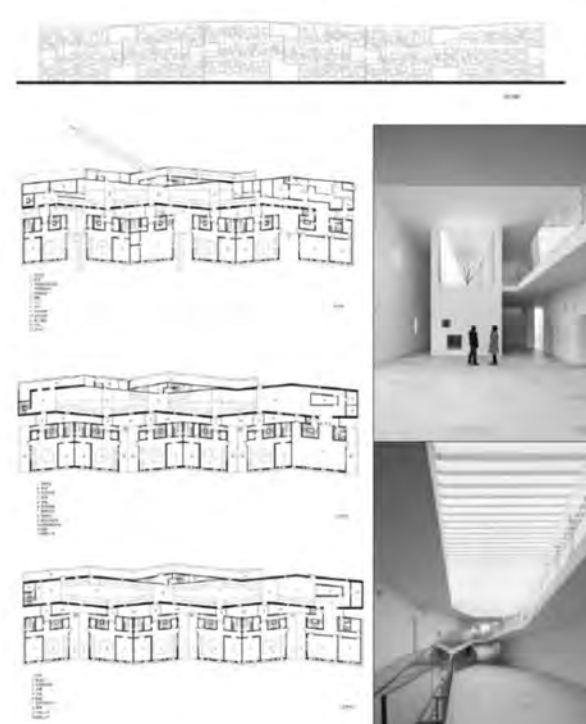


Рис. 4. Дитячий садок, Шанхай, Китай, ATELIER DESHAUS, 2010 р.

Дитячий садок, запроектований в 2012 р. архітектурною майстернею Sako architects в м. Тяньжин (Китай), майже не має прямих кутів в плані і

отримав криволінійні обриси зовнішнього і внутрішнього периметру (рис. 3). Вікна дошкільного закладу також отримали закруглені кути, що за думкою архітекторів, повинно створювати атмосферу свободи та радості. Контрастне кольорове забарвлення, яке використовуються на стінах, підлозі та поручнях балконів стало головною особливістю дитячого садка. Внутрішній дворик, на який виходять вікна всіх ігрових кімнат, дозволяє вихователям спостерігати за безпечністю вихованців під ігор на свіжому повітрі. Також в дитячому дошкільному закладі є внутрішнє закрите подвір'я для багатоцільового використання, яке має 3 округлі атріуми з природним освітленням [7]. Дитячий садок в м. Шанхай (Китай), запроєктований фірмою Atelier deshaus в 2010 р., налічує 6600 м² загальної площі (рис. 4). Різні рівні поверхів та внутрішні дворики роблять цю будівлю динамічною, з цікавими місцями для навчання та активних ігор [8].

Список літератури

1. Ковальська Г. Л. Архітектурне проектування навчальних закладів: навч. посіб. / Київ. нац. ун-т буд. і арх. Київ: КНУБА, 2010. 148 с.
2. Ковальська Г. Л. Особливості проектування та будівництва вбудовано-прибудованих дошкільних навчальних закладів. *Сучасні проблеми архітектури та містобудування*. 2015. № 40. С. 378–383.
3. Ковальський Л. Н. Архитектура учебно-воспитательных зданий. Киев: Будивельник, 1988. 162 с.
4. Ковальський Л. М. Проблеми розвитку архітектури навчально-виховних будівель: дис. ... д-ра арх.: 18.00.02 / КНУБА. Київ, 1996. 339 с.
5. Дитячий садок Clover House, Оканзакі, Японія. URL: <https://divisare.com/projects/289812-mad-architects-rasmus-daniel-taun-koji-fujii-nacasa-and-partners-inc-clover-house> (дата звернення: 12.11.2018).
6. Дитячий садок T-NURSERY, Дацайфу, Японія. URL: <https://divisare.com/projects/233031-uchida-architect-design-office-t-nursery> (дата звернення: 12.11.2018).
7. Дитячий садок, Тяньжин, Китай. URL: <https://divisare.com/projects/229874-sako-architects-loop-in-tianjin> (дата звернення: 12.11.2018).
8. Дитячий садок, Шанхай, Китай. URL: <https://divisare.com/projects/271852-atelier-deshaus-shu-he-kindergarten-in-jiading-new-town> (дата звернення: 12.11.2018).

Саенко Д.Н.,

Одесская государственная академия строительства и архитектуры

ОПЫТ ЯПОНИИ И КИТАЯ В ПРОЕКТИРОВАНИИ ДЕТСКИХ ДОШКОЛЬНЫХ УЧРЕЖДЕНИЙ.

В статье рассмотрены особенности архитектурной организации детских дошкольных учреждений на территории Японии и Китая, которые характеризуются уплотненной городской застройкой и имеют практический

опыт по организации учреждений дошкольного образования в подобных условиях. Статья демонстрирует проектные решения детских садов, раскрывающих региональные особенности Японии и Китая, отражающие мировые тенденции в проектировании дошкольных учреждений.

Ключевые слова: детское дошкольное учреждение, встроенно-пристроенный тип, детский сад, учебное заведение, архитектура.

Graduate student Saienko D.N.,
Odessa State Academy of Civil Engineering and Architecture.

EXPERIENCE OF JAPAN AND CHINA IN THE DESIGN OF CHILDREN PRESCHOOL ESTABLISHMENTS.

The article deals with the features of the architectural organization of children's preschool institutions in the Asian countries, in particular in Japan and China. Special attention is paid to the mentioned countries as they are characterized by compact urban buildings and have practical and valuable experience in organizing pre-school establishments in similar conditions. Also, the article demonstrates the individual design decisions of kindergartens that reveal regional features and local traditions of Japan and China, correspond to the modern educational and educational programs of these countries, reflect the world's leading trends in the design of children's preschool institutions. The main fund of functioning preschool institutions in Ukraine today consists of typical buildings constructed by industrial construction methods in the second half of the twentieth century. During this significant time period in our country there have been many changes in the architectural and urban, demographic, social, economic, energy, aesthetic, and others. character. In the first place, urban fabric was consolidated within urbanization processes and, as a result, there were almost no free territories for the construction of service facilities. The prevailing market relations, capitalization and the desire to create the maximum number of residential meters on the minimum earthy site have led to the emergence of new areas with denser high-rise residential buildings, which are mostly populated by young families, and the issue of servicing these areas by pre-school institutions remains open. Realizing that the preliminary project approach to the solution of the architectural organization of preschool institutions is no longer able to meet the current conditions and needs, it is necessary to turn to the world experience, rethink it and highlight the positive and negative features for their further integration into our country.

Key words: children's preschool establishment, built-in type, kindergarten, educational institution, architecture.