

УДК 711.451:316.622

к.т.н., доцент Соколенко В.М.,
13wms13@ukr.net, ORCID: 0000-0002-5073-2694,
Подлевський О.Е., podlevskii@icloud.com, ORCID: 0000-0001-6525-8393,
Східноукраїнський національний університет ім. В. Даля

ДО ПИТАННЯ ВИЗНАЧЕННЯ ФУНКЦІЙ ТА СТАТУСУ АДМІНІСТРАТИВНОГО (ОБЛАСНОГО) ЦЕНТРУ ЛУГАНСЬКОЇ ОБЛАСТІ

Розглянуто питання визначення функцій та статусу обласного адміністративного центру Луганської області в умовах формування транскордонного регіону.

Ключові слова: місто, обласний центр, містобудівний розвиток, генеральний план, функції обласного центру.

Луганська область розташована на сході України і в даний час охоплена ООС (АТО). Обласний центр – м. Луганськ своє основне адміністративне значення втратив. Адміністративні установи обласного рівня переведені в місто обласного підпорядкування Северодонецьк. Вона займає за кількістю міст друге місце в Україні. На території області можна виділити умовно аграрну північ, вуглевидобувний південь. За типом розселення можливо виділити три агломерації Центрально – Луганську, Алчевсько-Лисичанську, агломерацію Алчевськ-Брянка-Кадіївка, та Краснолучсько - Свердловську.

Северодонецьк - молоде місто, прийняв на себе основні адміністративні функції обласного центру з 22 вересня 2014р. Його формування і розвиток прийшлося на період високого рівня розвитку містобудівної науки, що сприяло реалізації досить вдалих планувальних і містобудівних рішень. [1].

На жаль, ситуація в зоні ООС(АТО) не дає підстав розраховувати на швидке і беззастережне рішення по відновленню колишнього статусу-кво.

Розглянемо ситуацію з точки зору регіонального розвитку.

Варіанти вихідних даних, при всій їх неприємній невизначеності і розкиданості, досить просто згрупувати:

несприятлива демографічна ситуація, дефіцит працездатного населення;

економічна криза та високий рівень безробіття;

сумна екологічна ситуація, поглиблена наслідками бойових дій;

постраждала інфраструктура, яка до того має високу зношеність;

штучне силове розчленування народно-господарського комплексу, розрив багатьох господарських зв'язків;

невизначені перспективи існування вугільної галузі;

очевидний брак бюджетного фінансування та інвестицій на відновлення - при тому, що виділені кошти з бюджету залишаються неосвоєними (800 млн.грн в 2018 р).

Як загальний підсумок - сукупність чинників що підсилюють мультиплікативний ефект згортання містобудівельної бази. Проте попри всі негаразди, логіка існування вимагає розробки програм розвитку області. Важливо визначити базові орієнтири – часові, адміністративні, політичні, після чого можна переходити до термінології, постановки конкретних цілей та задач, розробки та впровадження галузевих та місцевих програм.

Безумовним напрямом відновлення регіону (області) є виявлення кластерів випереджаючого розвитку - об'єкти (вузли) ефективного вкладення коштів, які здатні забезпечити тривалий мультиплікативний імпульс (ефект) розвитку території.

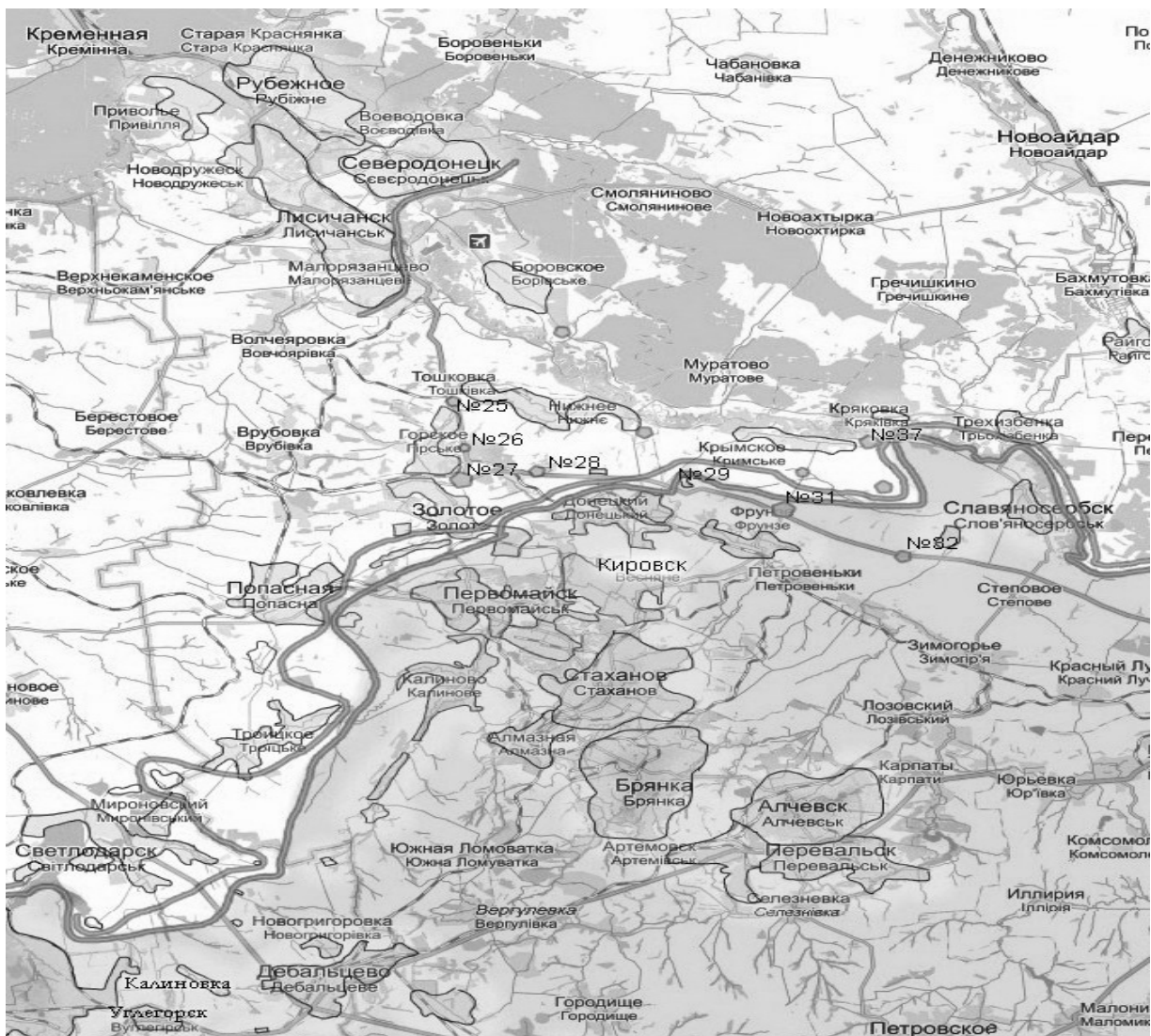


Рис. 1. Схема агломерацій Луганської області

Розглянемо досить делікатну і чутливу проблему - визначення адміністративного центру області (центру концентрації адміністративних функцій обласного центру). Розглянемо альтернативний варіант – місто Сєверодонецьк. Рішення визначити обласним центром м. Сєверодонецьк у перспективі має як переваги, так і недоліки.

Переваги – місто розташовано у західній частині області в екологічно сприятливому регіоні, має розвинуте транспортне забезпечення та доступність, віддаленість від державного кордону з вже сформованою смугою захисту, спочатку достатню інфраструктуру та житловий фонд, вдале планувальне і містобудівне рішення генплану міста, зумовлене його юним віком.

Проблеми - неприйнятність половинчастих рішень. Висока ціна помилки. Високі потенційні витрати через невдале або несвоєчасне рішення. (мається на увазі містобудівельне, регіональне рішення).

Освоєння території міста розпочалося в 1934 р. В цьому ж році було розпочато будівництво селища Лисхімбуд. в 1950 році селище Лисхімбуд перейменоване на Сєверодонецьк. З 1958 року Сєверодонецьку надано статус міста. Наразі місто є найбільшим центром хімічної промисловості країни. Виробничий комплекс Сєверодонецька складає хімія, приладобудування, підприємства будівельної галузі повного циклу. Територія міста становить 4210 га, (42.1км²). житлова забудова становить 2030 га, промислова 2060. Місто нараховує 87 територіально-планувальних одиниць (квартали, мікрорайони, селища), 48 вулиць, 4 проспекти. До складу міста входять територіально відокремлені села Павлоград, Синецький, Лісна Дача, Воєводівка та житловий район Щедрищеве. Сєверодонецьк має ряд адміністративно підпорядкованих населених пунктів: селища міського типу Метьолкіне, Сиротине, Воронове, Борівське та села Боброве і Осколонівка.

Житловий фонд міста становить 4990 тис.м², в тому числі приватизовано 508.9 тис.м², приватний сектор 481.1 тис.м², державний фонд 98.1 тис.м². середня житлова забезпеченість сягає 14.1 м² на особу.

Сєверодонецьк має розвинуте транспортне сполучення. Місто має аеропорт, залізницю й автобусне сполучення. Дуже щільно розвинута мережа внутрішньоміських і приміських транспортних маршрутів тролейбусів, автобусів, маршрутних таксі.

У Сєверодонецьку є тупікова вантажна станція, та у придмісті вантажна станція Предмостова, яка має 14 залізничних колій. Вона обслуговує весь промисловий сектор Сєверодонецька. Найближчі пасажирські станції знаходяться у містах Лисичанську (4 км) та Рубіжному (7 км). У адміністративній межі міста проходить залізнична магістраль Сватове-Попасна та автотраса Р-66. [2].

Станом на 01.01.2015 р. населення міста налічує 108137 чоловік. Станом на 2018 рік чисельність населення становить 104503 чоловік. [3]. Таким чином з міста обласного підпорядкування Сєвєродонецьк перебрав на себе функції обласного центру. З урахуванням плин часу 5 років постає питання щодо подальшого регіонального розвитку, структуризації території області, сталого розвитку саме обласного центру.

Нічого неможливого або неприйняттого в подібному варіанті немає. У світі достатньо прикладів - причому позитивних - коли суто адміністративні функції державного (регіонального) рівня сконцентровані в порівняно невеликих містах, окремо від мегаполісів. Найбільш концентровано подібні рішення ілюструють такі столиці, як Вашингтон, Оттава, Канберра, Бразиліа. Велике і найбільше місто - не завжди найвдаліше рішення для виконання столичних функцій, хоч в нашому випадку про подібний випадок мова і не йде. В Україні є Волинська та Закарпатська області, що також ілюструє реальність подібного рішення. Не обов'язково область отримує свою назву за ім'ям обласного центру.

Можна брати до уваги два базові сценарії (до речі, з безлічі можливих) подальшого розвитку області по одно факторному критерію:

1. ООС завершується в розумні строки;
2. Ситуація полишається «замороженою» на невизначений термін.

Перший сценарій передбачає програму відновлення області, сталого розвитку, та ліквідації наслідків тривалих бойових дій.

Другий сценарій значно гірший вже тим, що вимагатиме нестандартних рішень в умовах повної відсутності досвіду. Полишимо державним діячам їхнє коло повноважень.

До проблем регіонального та містобудівного розвитку можна віднести:

Визначення адміністративного центру області, забезпечення повноцінного виконання всіх функцій обласного центра;

Модернізація мережі транспортного сполучення територіального та національного значення;

Моніторинг, оцінка стану систем інженерної інфраструктури, житлового фонду.

Розробка схеми планування області, генеральних планів міст;

Реформа закладів освіти вищої школи;

Моніторинг, оцінка водних земельних, лісових та інших ресурсів;

Моніторинг, оцінка екологічного стану території області;

Інші завдання.

Є підстави вважати, що в напрямку розробки рішень містобудівного та територіального розвитку підконтрольної частини Луганської області зроблено неприпустимо мало. У 2014-16 р.р. рішення слідкували за ситуацією. У 2019 р.

бажано приймати рішення, які б випереджали ситуацію та впливали на розвиток області. Можна слідувати в міру зміни ситуації, можна робити спробу спрогнозувати розвиток і запропонувати для реалізації раціональний варіант. Для кожного базового сценарію з ситуацією зони ООС набір базових адміністративно-господарчих функцій полишається подібним.

До числа базових функцій, які доцільно відокремити можна віднести:

- адміністративні;
- силовий блок;
- вища освіта;
- спорт високих досягнень;
- академічна культура;
- спеціалізована медицина обласного рівня;
- транспорт та логістика.

В сільському господарстві СРСР все було відмінно, окрім двох типових проблем:

- врожайний рік або неврожайний рік
- зміна пори року, коли за осінню несподівано наступала зима.

Сталий містобудівний розвиток потребує системного підходу до визначення та постановки проблем, розробки невідкладних та перспективних заходів. Формалізація рішень, пріоритетів, напрямків реалізується у містобудівній документації. Стикатися з проблемами, характерними для сільського господарства радянських часів є недоречним.

Припустимо, що дуже скоро реалізується варіант 1-відновлення області в колишніх межах ...

Процес розвитку територій, відновлення регіону буде носити плановий організований характер? Концепція вже існує? Затверджена? Яка її частина може бути винесена на публічний розгляд?

Розглянемо суто теоретичні питання - яка частина функцій обласного центра і містобудівних функцій буде переміщена, куди і в які терміни? Мета цієї статті не передбачає визначення обсягу витрат на відновлення основних функцій обласного центру, проте масштаб втрат часу та коштів вбачається високим.

Можливі заперечення, засновані на тому, що функції слід наближати до населення. [1]. Безумовно підтримуючи цю тезу, зазначимо, що кращого варіанту зменшити бюрократичну піраміду важко припустити. Дерегуляція, т.зв. «Електронний уряд» здатні і повинні компенсувати відстань.

Формальна логіка вимагає здійснити аналіз варіанту 2, якщо ситуація буде «заморожено» на невизначений термін. Постає питання визначення типології регіону за ознакою функції [4]. Певно, пропонований перелік регіональ-

ної типології вимагає розширення та додаткової інтерпретації різновиду «трансдордонний регіон». Найбільш важливі напрямки підвищення ефективності системи управління територіальним розвитком є законодавство, адміністративно-територіальний поділ, інформаційне забезпечення, кадрове забезпечення, науково-проектна діяльність. [4]. В нашому випадку вочевидь потрібне визначення об'єкту розвитку та управління – тобто формальне окреслення території.

В першому та другому варіанті розвитку ситуації необхідно розробити містобудівну документацію як на регіональному так і на місцевому рівні. В нашому випадку це схема планування Луганської області або її частини та генеральний план міста Северодонецьк. Для порівняння витрат грошей та часу можливо зважити на досвід розробки генерального плану міста Алчевськ що за своїми характеристиками подібне до міста Северодонецька.

Розробка генплану м. Алчевськ тривала приблизно 4,5 роки, з яких підготовча робота, збір висхідних даних, завдання на проектування зайняли 2 р., розробка проекту генплану – 1,5 р., погодження та затвердження 2 роки. [5,6]. Орієнтовна вартість у цінах 2007р. склала мільйон гривень.

Розвиток Лисичансько - Северодонецької агломерації (включаючи Рубіжне та Кременне) доцільно розглядати в сукупності, як цілісного містобудівного утворення. Є розуміння складності бюрократичних процедур на всіх етапах роботи. Постає проблема координації служб міст і ОДА. На наш погляд участь в обговоренні, розробці, погодженні та затвердженні містобудівної документації може стати найкращою формою навчання і підвищення кваліфікації депутатського корпусу, відповідальних виконавців, адміністрації.

Завдання сталого розвитку території мають спиратися на наукове та нормативне підґрунтя, для чого доцільно:

1. Виокремити та закріпити функції регіонального планування та територіального розвитку в структурі ЛОДА;
2. Розпочати роботу з оновлення та розробки генеральних планів міст, схеми планування території області та районів;
3. Розробити стратегію розвитку обласного адміністративного центру Луганської області.

Список використаних джерел

1. Планування і забудова територій - К. : Мінрегіонбуд України. - (Державні будівельні норми України). : ДБН Б.2.2-12:2018. - Чинний від 2018-09-01. - К., 2018- 179с.

2. [Електронний ресурс].- Режим доступу:
<https://uk.wikipedia.org/wiki/%D0%A1%D1%94%D0%B2%D1%94%D1%80%D0%BE%D0%B4%D0%BE%D0%BD%D0%B5%D1%86%D1%8C%D0%BA>

3. [Електронний ресурс].- Режим доступу:
http://www.ukrstat.gov.ua/druk/publicat/kat_u/2018/zb/06/zb_chnn2018pdf.pdf

4. Белоконь Ю.Н. Региональное планирование (теория и практика)/Под ред. И.А. Фомина. – К.: Логос, 2003.-С.259.

5. Рішення Алчевської міської ради від 28.04.2011 №6/2 «Про затвердження Генерального плану міста Алчевськ Луганської області».

6. Рішення Алчевської міської ради від 07.06.2013 №34/6 «Про затвердження плану зонування території міста Алчевська».

к.т.н., доц. Соколенко В.М., Подлевский О.Э.,
Востоchnoукраинский национальный университет им. В. Даля

К ВОПРОСУ ОПРЕДЕЛЕНИЯ ФУНКЦИЙ И СТАТУСА АДМИНИСТРАТИВНОГО (ОБЛАСТНОГО) ЦЕНТРА ЛУГАНСКОЙ ОБЛАСТИ

Рассмотрены вопросы определения функций и статуса областного административного центра Луганской области в условиях формирования трансграничного региона.

Ключевые слова: город, областной центр, градостроительное развитие, генеральный план, функции областного центра.

Ph.D., Assic. prof. Sokolenko V.M.,
Podlevsky O.E.,
Volodymyr Dahl east ukrainian national university

TO THE QUESTION OF DETERMINING THE FUNCTIONS AND STATUS OF THE ADMINISTRATIVE (REGIONAL) CENTER OF THE LUHANSK REGION.

The issues of determining the functions and status of the regional administrative center of the Luhansk region in the context of the formation of a cross-border region are considered.

Keywords: city, regional center, urban development, master plan, functions of the regional center.