

УДК 904:001.891.55(477)“19”

Цеунов І. А.

### ДОСЛІДЖЕННЯ ПАЛЕОЛІТИЧНИХ ПАМ'ЯТОК ШИРОКИМИ ПЛОЩАМИ В РАДЯНСЬКІЙ УКРАЇНІ НА МЕЖІ 20–30-х рр. ХХ ст.

*У статті йдеться про зміни в підходах до розуміння найдавнішого минулого людини в середовищі українських радянських палеолітознавців наприкінці 20-х – на початку 30-х рр. ХХ ст. Автори суттєвих змін у методиці польових досліджень палеолітичних стоянок належали до покоління репресованих українських археологів.*

**Ключові слова:** палеоліт, методика, широкі площі, траншея, П. П. Єфименко, М. Я. Рудинський.

Період 20–30-х рр. ХХ ст. був складним і драматичним для країни. Вплив філософії марксизму-ленінізму на життя радянського суспільства не оминув археологію загалом і палеолітознавство зокрема.

Методика польових археологічних досліджень є інструментом вивчення пам'ятки. Встановивши методику польових досліджень, можна з'ясувати мету та завдання, які ставив перед собою дослідник пам'ятки. Історія польових досліджень дає нам змогу зрозуміти специфіку формування сучасних методик. Зміни поглядів археологів на часи палеоліту простежуються у змінах методики польових досліджень.

Джерелами з означеної теми є наукові праці П. П. Єфименка та М. Я. Рудинського, а також польові звіти, фотографії, плани, схеми розкопів.

Серед виданих матеріалів превалюють статті з публікацією результатів польових досліджень конкретних пам'яток. Аналітики в таких роботах мало. Зазвичай автор описує пам'ятку, методику, результати досліджень. Винятки становлять праці П. П. Єфименка, в яких дослідник наголошував на необхідності пошуку палеолітичних жителів, вивченні планіграфічної структури поселення з метою соціально-економічної реконструкції минулого. Подібні сюжети

трапляються в публікаціях результатів розкопок у Костьонках у 1931, 1933, 1934 та 1936 рр. [6–9].

У повоєнний період у 1947 р. в українському журналі «Археологія» вийшли друком результати польових досліджень на Пушкарях І у 1932–1933 рр. М. Я. Рудинський припустив негативний вплив морозобійних тріщин на стратиграфію пам'ятки [17, с. 11] та тимчасовий характер господарювання на Пушкарівській стоянці [17, с. 14].

У 1949 р. інформацію про польові дослідження 1932–1933 рр. на Пушкарях опубліковано в «Советской археологии». Методику досліджень, у порівнянні з попередніми працями, описано поверхово. Але у статті міститься фотографія процесу фіксації культурного шару за допомогою сітки. Набагато більше уваги приділено кам'яній індустрії [18].

Серед архівних матеріалів переважають чернетки робіт. Найціннішими з них є архівні документи про розкопки Пушкарів.

У 1941 р. у Вологді М. Я. Рудинський написав статтю, в якій подано окремі відомості до історії дослідження Пушкарівської стоянки. Ця рукописна праця, що збереглася в НА ІА НАНУ, малоінформативна щодо методики розкопок [12; 13]. У неопублікованій роботі «Наслідки польового

сезону 1933 р.» також не йшлося про методикою дослідження пам'ятки, бо сказано, що цій темі буде присвячена окрема публікація [14].

Фотографії процесу польових досліджень, плани, схеми пам'яток дають змогу візуалізувати текст. Ця група джерел наочно демонструє, як саме реалізовувалися цілі і завдання, а також ідеологічну заангажованість археологів. Показовими є фото, схеми та плани з Пушкарів, що містяться у фонді М. Я. Рудинського (фонд № 30) у НА ІА НАНУ. Фото, що зберігаються під № 35б, ілюструють умови залягання культурного шару, робочі моменти та обладнання (вишка для ортогональної зйомки). Особливо цікаве фото, на якому зображено загальний план пам'ятки: видно бровки, «попи», які фіксували планіграфію (рис. 1, 2).

Історія методики польових досліджень палеолітичних пам'яток не надто популярна серед археологічних досліджень. Наявні праці слід розділити на дві категорії: (1) безпосередньо присвячені теоретичному осмисленню методики польових досліджень палеолітичних пам'яток та (2) роботи, в яких побіжно згадуються методичні напрацювання палеолітознавців на території радянської України у 20–30-х рр. ХХ ст.

Перша категорія робіт представлена статтями М. В. Александрової, яка зробила спробу теоретичного осмислення методики розкопок широкими площами П. П. Єфименка. «Ідеологія розкопок» палеолітичних стоянок, за М. В. Александровою, будується залежно від розуміння археологом специфіки пам'ятки (залишків поселення первісної людини або геархеологічного феномену) [1; 2]. Дослідниця розглянула методикою широких площ П. П. Єфименка як ідеологічне *credo*, а не просто інструмент у руках дослідника, за допомогою якого він намагається вирішити поставлені цілі та завдання. Таким чином, «ідея пам'ятки» безпосередньо впливає на інтерпретацію результатів розкопок. Методика складається з ідей, технічних прийомів та понятійного апарату, яким користуються для викладення ідей та опису технічних прийомів [1; 2].

Друга категорія історіографічних праць численніша. Тут представлено фрагменти монографічних робіт А. А. Чубура, Л. С. Клейна та О. О. Формозова.

А. А. Чубур у своїй монографії побіжно торкався історії становлення методики широких площ у палеолітознавстві. Дослідник відзначає, що під час польових досліджень у Пушкарях застосовано методикою, відмінну від методик дослідження інших пам'яток. А. А. Чубур пояснює це

надмірним захопленням методикою широких площ, запропонованою П. П. Єфименком, що призвело до втрати частини інформації про стратиграфію пам'ятки [21, с. 15].

С. О. Васильєв описує історію становлення методики польових досліджень у СРСР. На його думку, перше палеолітичне заглиблене житло відкрив С. М. Замятін у Гагаріно, проте останній помилково інтерпретував відкритий об'єкт як рештки куреня або чуму. С. О. Васильєв порівнює спосіб фотофіксації М. Я. Рудинського в Пушкарях з методикою А. Леруа-Гурана в Пенсевані. С. О. Васильєв зазначає, що М. Я. Рудинський заклав кесони розміром  $2 \times 2$  м, які були розділені бровками та об'єднувались у загальний розкоп розміром  $12 \times 12$  м [5, с. 25]. Вважаємо, що називати методикою М. Я. Рудинського кесонною не зовсім коректно. Адже загальний фотоплан планіграфічної ситуації на пам'ятці фактично демонструє розкоп широкою площею.

О. О. Формозов та Л. С. Клейн оцінюють розробку методики широких площ П. П. Єфименком як важливий етап розвитку палеолітознавства. Саме завдяки застосуванню методики широких площ відкрито палеолітичні житла, що стало певною сенсацією в палеолітознавстві СРСР [19, с. 109–161; 10, с. 60–78].

Чіткого визначення методики широких площ у сучасній археологічній літературі немає. Фактично, це комплекс технічних заходів, які дають змогу дослідити стоянку на значній площі для отримання загальної планіграфічної картини.

Запропонована на зламі 20–30-х рр. ХХ ст. П. П. Єфименком та М. Я. Рудинським нова методика не була досконалою, як і принципово новою. Елементи методики широких площ з'являються ще до польових досліджень П. П. Єфименка в Костьонках. Ще В. Хвойка дослідив Кирилівську стоянку на великій площі [11, с. 39; 15, с. 34]. Широкими площами копав поселення лінійно-стрічкової кераміки в Німеччині у 1930–1931 рр. В. Бутлер [10, с. 71].

У 20-х рр. ХХ ст. поляк Л. Савицький використовував методи розкопок палеолітичних стоянок на значній площі на Рівненщині. Наприклад, лише у 1926 р. розкопано близько 700 кв. м [22, с. 37–38].

У 1924–1926 рр. Г. А. Бонч-Осмоловський застосував власну методикою досліджень у гротах Кіік-Коба та Сюрень у Криму. Розбір товщі пам'ятки відбувався поквратно, але завдяки уважній фіксації кожного артефакту Г. А. Бонч-Осмоловському вдалося простежити планіграфію пам'яток на значній площі [3, с. 9–14; 5, с. 25–27]. Таку методикою польових досліджень

можна назвати комплексною, наближеною до сучасної.

У 1929–1930 рр. на Чернігівщині, біля с. Журавка, під керівництвом М. Я. Рудинського розпочато польові дослідження палеолітичної пам'ятки. Розчистка культурного шару відбувалася традиційно – по квадратах. Але копачі розбирали культурний шар не вертикально, штиками (як, наприклад, в експедиціях під керівництвом В. О. Городцова), а горизонтально, що зумовило кращий рівень фіксації стратиграфічної ситуації на пам'ятці. Менше матеріалу з-під лопат потрапляло до відвалів. Під час досліджень Журавки М. Я. Рудинський дійшов думки про необхідність фотографічної фіксації планіграфії шару з висоти, закріплюючи настил з дошок над розкопом. На жаль, через низку об'єктивних факторів авангардну ідею фотофіксації вдалося реалізувати лише частково [5, с. 25; 16, с. 98].

Польові дослідження Мізіна М. Я. Рудинським протягом 1930 та 1932 рр. проводилися траншеями, але культурний шар розбирався горизонтально. Спеціально для цього прокопували невеличку траншею, у якій фіксувався та знімався культурний шар, поряд з квадратами, які мали розбиратись [20, с. 35–36].

Методика польових досліджень Мізіна М. Я. Рудинським викликала досить різку критику П. П. Єфименка. Останній заявив, що «метою розкопок повинно бути вивчення житлового комплексу, а не культурного шару». Ігнорування цього принципу при дослідженні Мізіна, на думку П. П. Єфименка, призвело до «неправних помилок» і втрат [8, с. 59–60].

Після нищівної критики з боку «патріарха палеолітознавства СРСР», за висловом Л. С. Клейна, працювати далі по-старому було неможливо [10, с. 60–78]. Назріли принципи зміни в підході до пам'яток та в методиці їх дослідження. Переломною віхою слід вважати відкриття першого достовірного палеолітичного житла П. П. Єфименком у Костьонках у 1931 р. Це стало можливим унаслідок застосування нових методик, що дали змогу дослідити культурний шар на площі 124 кв. м і отримати загальну планіграфічну картину житлової поверхні. Відтоді кожен археолог-палеолітознавець мав досліджувати передусім просторову структуру пам'ятки для виявлення житлово-господарських структур.

М. В. Александрова детально розкрила суть ідеологічної складової в науковій діяльності П. П. Єфименка у 30-х рр. [1; 2]. Вона вважає, що методика розкопок складається з ідей (попередніх уявлень про пам'ятку), технічних прийомів та понятійного апарату [2, с. 25]. У нашому

розумінні методика польових досліджень є засобом досягнення мети та завдань, які перед собою ставить дослідник. Так, П. П. Єфименко ставив за мету реконструювати соціально-економічну структуру поселення палеолітичної людини. Аби реалізувати цю ідею, потрібно було копати широкою площею, що й було зроблено. Копавши траншею та розбираючи її поквратно, неможливо простежити об'єкт (яскравий приклад робіт у Журавці). «Ідея пам'ятки», за М. В. Александровою, зумовлена специфікою пам'ятки та визначає підхід дослідника до пам'ятки. Вважаємо, що у випадку П. П. Єфименка ситуація була з точністю до навпаки. Тобто сам археолог був політично заангажований (мета – втиснути результати розкопок у русло соціологізаторства) і дослідження пам'ятки стало реалізацією політично-філософської ідеї марксизму-ленінізму. Методика широких площ, її технічне вираження стали лише засобом у руках дослідника. Варто згадати, що означений період – це час теоретичних дискусій у радянській археології. У той час набув розвитку соціологізаторський підхід до давньої історії людства. Потрібно було реконструювати соціальне життя минулого, надбудову, яка разом з економічним базисом складала суспільство, згідно з ідеями класиків марксизму. Важливо зазначити, що відразу по закінченні розкопок 1931 р., коли тільки вперше сам П. П. Єфименко виявив житлові структури, то вони були інтерпретовані як одне велике житло [8, с. 59].

Тобто палеолітичні люди в давнину жили в одній будівлі, а отже – і одним соціальним організмом. Якоюсь мірою такий соціальний устрій можна інтерпретувати як первісний комунізм. Визначення «ідея пам'ятки» цілком замінюється на «заангажованість археолога». Зазначимо, що такий стан речей був характерний для конкретного часу та дослідника (П. П. Єфименко у 30-х). Чи мають сучасні дослідники «ідею пам'ятки»? Радше, це попереднє бачення пам'ятки, яке виражається в цілях та завданнях польових досліджень, що набувають форми технічних засобів (безпосередньо процес розкопування) та описуються відповідною термінологією.

Розвідками Мізинської експедиції на чолі з М. Я. Рудинським на Чернігівщині у 1932 р. виявлено палеолітичну пам'ятку в урочищі Погон біля с. Пушкарі. У 1932 р. на пам'ятці (Пушкарі I) поставлено кілька шурфів і виявлено, що культурний шар залягав незвично високо (15–25 см від поверхні). Головною метою польових досліджень 1933 р. було з'ясувати, чому так високо залягав культурний шар. На пам'ятці шурфи показали наявність скупчень

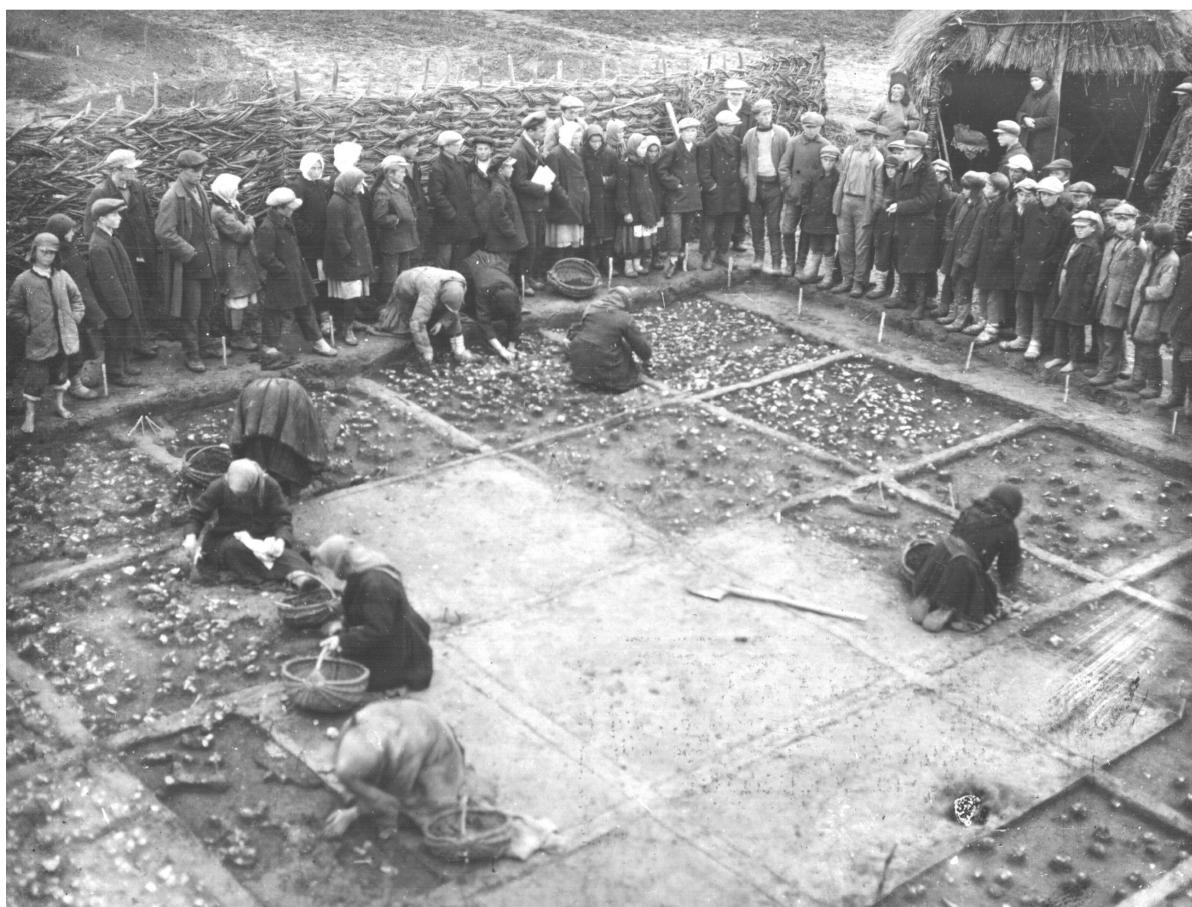


Рис. 1. Пушкарі І. Основний розкоп 1933 р. Експедиція на пам'ятку. Фото. НА ІА НАНУ. Ф. 30, № 356

однотипового матеріалу на різній глибині [18, с. 175–176]. Такий стан речей міг свідчити про перевідкладеність культурного шару. Потрібно було розібратися зі стратиграфією. Разом з тим над М. Я. Рудинським тяжіла критика П. П. Єфименка та необхідність шукати житла.

М. Я. Рудинський зробив висновки з нищівної критики «патріарха палеолітознавства» П. П. Єфименка. У 1933 р. на Пушкарях закладено великий розкоп площею 12×12 м з метою отримання загальної планіграфічної картини житлової поверхні і виявлення житлово-господарських об'єктів [12; 13]. Специфіка цього розкопу, порівняно з Костенками П. П. Єфименка, полягала в наявності кесонів 2×2 м, численні бровки яких дали змогу вивчати стратиграфію нашарувань [5, с. 25]. Для нанесення крем'яних знарядь та остеологічних матеріалів на загальний план використовувалася сітка з діленням 10×10 см.

Принциповим новаторством у методиці польових досліджень палеоліту 1933 р. стала вишка для ортогональної фотографічної зйомки. За її допомогою робилися знімки окремих квадратів. Шляхом їх поєднання отримано велике фото всієї розкопаної ділянки культурного шару [12; 13].

На основі численних фотографій ділянок розчищеного шару створено малюнки планів умовних горизонтів житлової поверхні. Внаслідок використання такої методики зафіксовано скопчення кальцинованого матеріалу, яке інтерпретовано як вогнище. М. Я. Рудинський шукав у Пушкарях житло чи принаймні якісь заслони від вітру для вогнища, але нічого подібного так і не було знайдено [12; 13].

Відсутність об'єктів на пам'ятці унеможливила реконструкцію соціально-економічного життя. М. Я. Рудинський робить висновок, що поставлена мета за допомогою використаної методики не виконана [12; 13].

Подальша доля дослідника не була легкою. М. Я. Рудинський був репресований і тривалий час займався далекою від археології діяльністю. Його конкурент з розроблення методики розкопок широкими площами заслужив слави батька останньої, написав свою знамениту «Історію первісного суспільства» і став академіком.

На нашу думку, М. Я. Рудинський розробляв та застосовував на практиці перспективну комбіновану методику польових досліджень на основі методики широким площ. Ми можемо



Рис. 2. Пушкарі І. Основний розкоп 1933 р. Робочий момент. Фото. НА ІА НАНУ. Ф. 30, № 356

простежити розвиток думки М. Я. Рудинського від ідеї фотофіксації на Журавці до великого розкопу в Пушкарях. Найвірогідніше, певні аналогії методиці польових досліджень М. Я. Рудинського можна віднайти в методах розкопок Г. А. Бонч-Осмоловського.

Отже, методику польових досліджень дослідник обирає індивідуально під конкретну

пам'ятку, і її вибір є творчим пошуковим процесом. Окремі елементи методики широких площ використав М. Я. Рудинський наприкінці 20-х – на початку 30-х рр. ХХ ст. Експерименти М. Я. Рудинського в галузі польової археології зробили суттєвий внесок у формування сучасної методики польових досліджень пам'яток доби палеоліту.

#### Список літератури

1. Александрова М. В. «Идеология» раскопок и приоритеты археологического исследования (у истоков советской методики раскопок палеолитических поселений) / М. В. Александрова // Восточный гравитт. – М. : Научный мир, 1998. – С. 142–150.
2. Александрова М. В. Идеология раскопок в «новой методике» П. П. Ефименко / М. В. Александрова // Особенности развития верхнего палеолита Восточной Европы (Костенки в контексте палеолита Евразии. Вып. 1. – Труды Костенковской экспедиции). – СПб., 2002. – С. 25–32.
3. Бонч-Осмоловский Г. А. Палеолит Крыма : в 3 вып. / Г. А. Бонч-Осмоловский. – Вып. 1 : Грот Киик-Коба. – М.–Л. : Изд-во АН СССР, 1940. – 203 с.
4. Васильев С. А. Изучение палеолита в России: прошлое, настоящее и перспективы на будущее / С. А. Васильев // Stratium plus. – 2001–2002. – № 1. – С. 21–170.
5. Васильев С. А. Древнейшее прошлое человечества: поиск российских ученых / С. А. Васильев. – СПб. : [б. и.], 2008. – 179 с.
6. Ефименко П. П. Из материалов палеолитического поселения Костенки I. Землянка А / П. П. Ефименко // СА. – 1949. – № 11. – С. 113–126.
7. Ефименко П. П. Итоги работ в Костенках / П. П. Ефименко // ПИДО. – 1934. – № 4. – С. 64–71.
8. Ефименко П. П. Костенки I / П. П. Ефименко // СГАИМК. – 1931. – № 11–12. – С. 58–60.
9. Ефименко П. П. Раскопки палеолитической стоянки в с. Костенках в 1934 г. / П. П. Ефименко // Труды советской секции Международной ассоциации по изучению четвертичного периода (INQUA). – 1937. – Вып. 1. – С. 265–277.
10. Клейн Л. С. История российской археологии. Учения, школы и личности : в 2 т. / Л. С. Клейн. – Т. 2 : Археологи советской эпохи. – СПб. : ЕВРАЗИЯ, 2014. – 640 с.
11. Колеснікова В. А. Вікентій (Чеслав) Хвойка. Сторінки наукової біографії / В. А. Колеснікова. – К. : КОРВІН ПРЕСС, 2007. – 192 с.
12. НА ІА НАНУ. – Ф. 30. – № 33.
13. НА ІА НАНУ. – Ф. 30. – № 51.

14. НА ІА НАНУ. – Ф. 30. – № 56.
15. Радиевская Т. Н. Первый археологический опыт Викентия Хвойки / Т. Н. Радиевская, Н. Н. Беленко // История археологии: личности и школы : материалы Междунар. науч. конф. к 160-летию со дня рождения В. В. Хвойки (Киев, 05–08.10.2010). – СПб. : Нестор-История, 2011. – С. 32–40.
16. Рудинський М. Я. Журавка / М. Я. Рудинський // Антропологія. – 1930. – № 3. – С. 97–122.
17. Рудинський М. Я. Пушкарівський палеолітичний постій і його місце в українському палеоліті / М. Я. Рудинський // Археологія. – 1947. – № 1. – С. 7–22.
18. Рудинский М. Я. Пушкари (материалы к истории изучения палеолитических стоянок у с. Пушкари Новгород-Сиверского района на Черниговщине) / М. Я. Рудинский // СА. – 1947. – № 9. – С. 171–196.
19. Формозов А. А. Русские археологи в период тоталитаризма : Историографические очерки / А. А. Формозов. – 2-е изд., доп. – М. : Знак, 2006. – 344 с.
20. Цеунов І. А. Відкриття та перші польові дослідження Мізинської палеолітичної стоянки / І. А. Цеунов // Магістеріум. – К. : НаУКМА, 2015. – Вип. 60 : Археологічні студії. – С. 32–37.
21. Чубур А. А. Деснянский палеолит: проблемы истории исследований, историографии и источниковедения / А. А. Чубур. – М. : РГСУ, 2005. – 116 с.
22. Sawicki L. Stanowiska młodszego paleolitu w Grodku na Wołyniu / L. Sawicki // Ziemia. – Warszawa, 1927. – № 3. – S. 36–42.

*I. Tseunov*

### THE FIELD RESEARCH OF PALEOLITHIC SITES BY THE “WIDE SQUARES” METHOD IN THE SOVIET UKRAINE IN THE END OF THE 1920S – THE FIRST HALF OF THE 1930S

*This article presents information about treatment of the ancient history by the Soviet Ukrainian archaeologists in the end of the 1920s – the first half of the 1930s. The evaluation exercised in changing Paleolithic field methods. The methods of the fieldwork are a complex phenomenon. The main archaeologist's aim is to study the Paleolithic cultural layer.*

*P. Yefymenko (famous Soviet archaeologist) held the idea that the cultural layer can consist of objects. “The cultural layer is only trash near the dwelling,” Yefymenko wrote. Therefore, the main archaeologists' purpose is to show the social structure of the archaeological site. In the end of the 1920s – the first half of the 1930s, young Soviet archaeology tried to build a new science. This science should study the social structure of prehistorical cultures.*

*The “Wide squares” method was a practical variant of the Soviet archaeology. This method was imposed on all Soviet archaeologists. However, not all archaeologists understood what aim of “the new proletarian” archaeology was. Most scientists worked with by the old “bourgeois” methods. M. Rudynsky is one of the leaders the Ukrainian pre-World War II archaeology. At the Zhuravka and Pushkari sites, the Ukrainian archaeologist tried to apply a new synthetic method. This article presents information about Rudynsky's synthetic field method. He makes photos of all pits. His pits (at the Pushkari, for example) were divided into squares. The boundaries between the squares (10–15 cm edges) could help to fix the artifact's position. So, Rudynsky was fixing the exact location of all the artifacts in his pit at Pushkari. In addition, Rudynsky made a tower for making photos of the whole pit. These photos help to show the general situation at the site.*

*Also, this paper includes information about the end of the 1920s – the first half of the 1930s. This time was the time of the Ukrainian archaeology flourishing. After this period, the Ukrainian archaeology was repressed. Rudynsky was accused as an anti-Soviet agent. We can find information about Rudynsky's criminal charge. “Yes, I'm an anti-Marxist archaeologist. I'm a follower of Th. Vovk and the French school of paleontologists,” Rudynsky wrote. The famous Ukrainian archaeologist was broken by the “red” Soviet criminal machine.*

*So, Rudynsky used the field technique of “Wide squares” excavations. However, Yefymenko as the author of the “Wide square” method, thought that this methodology should be ideological. The archaeologist should reconstruct the social organization of ancient societies. Rudynsky was not remodeling the social structure of the Paleolithic societies. He only fixed and only described. His good field job resulted in the Soviet prison. Rudynsky's story was typical for the 1930s in the Soviet Union.*

**Keywords:** Paleolithic, methodic, “Wide squares” method, the pit, P. Yefymenko, M. Rudynsky.

*Матеріал надійшов 20.03.2016*