

ОБЕРЕГИ ТА АПОТРОПЕЇЧНІ ЗНАКИ НА ПОБУТОВИХ ПРЕДМЕТАХ ЗІ ЗВЕНИГОРОДА

Під час археологічних досліджень за період 1953–1994 років на території літописного Звенигорода (нині с. Звенигород Пустомитівського району Львівської області) знайдено декілька десятків тисяч ранньосередньовічних артефактів. Серед загалу у певні польові сезони траплялися окремі предмети, які, окрім властивого їм функціонального призначення (наприклад: пряслиця, столове начиння, предмети інтер'єру тощо), ще у давнину були наділені додатковим змістовим навантаженням. Ці вироби разом зі знахідками, традиційно окресленими як обереги, утворюють сукупність речей, пов'язаних із особливими проявами духовної культури. Таким чином, за час розкопок у Звенигороді сформувалась “своя” невеличка колекція “магічних” артефактів.

На жаль, досі їх опис та характеристику відображено, переважно, у поточних наукових звітах з відповідного польового сезону. Частину знахідок побіжно введено у науковий обіг у вигляді згадки в переліку загальної сукупності виявлених предметів і лише децимо представлено ілюстративно. Натомість, непересічна наукова цінність подібних артефактів спонукала нас звернутись до їхньої докладної характеристики і поставити на порядок денний питання про їхню роль у системі ранньосередньовічної обрядовості.

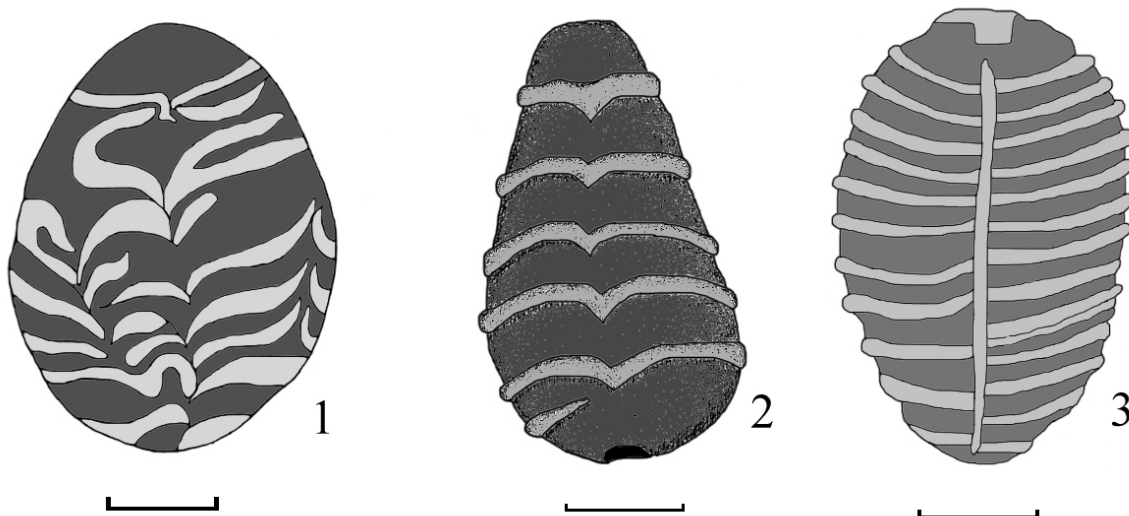


Рис. 1. Звенигород. Писанки. Східна частина окольного города: 1 – житло 10; північно-східний пригород: 2 – споруда 27; 3 – мостова (глина, полива)

Fig. 1. Zvenyhorod. Easter eggs. Eastern part of suburb: 1 – dwelling 10; north-eastern suburb: 2 – building 27; 3 – roadway (clay, glaze)

У пропонованій статті розглядається збірка знахідок, що складається із 36 предметів. Усю сукупність умовно поділено на дві групи: обереги та предмети, вторинно наділені захисними властивостями. Серед останніх виокремлюються артефакти, пов'язані безпосередньо із поширенням християнства.

ОБЕРЕГИ. До цієї категорії предметів віднесено 17 знахідок – це керамічні писанки (3 од.), амулети із іклів та кігтів диких тварин (4 од.), аерофони (3 од.), дерев'яні палички із зооморфним та антропоморфним завершенням (7 од.).

Писанки. У Звенигороді в межах житлово-господарської забудови виявлено три писанки (рис. 1). Одна з них походить зі східної частини окольного города, де її зафіксовано у заповненні житла 10 [Ратич, 1969, с. 11, табл. IV, 13; 1973, с. 92–93, рис. 4, 24], що датується останньою чвертю XI – початком XII ст. [Гупало, 2010, с. 200–201]. Виробу властива розширена основа і злегка звужена, оформлена дугасто вершина (рис. 1, 1). Поверхня писанки вкрита темною поливою, по якій нанесено орнамент жовтою поливою. Розпис виконаний гарячими поливами у техніці фляндрування (або пастилажа). Розміри предмета 32×42 мм.

Дві інші писанки походять з північно-східного пригорода. Одна з них виявлена поблизу мостової в межах деструкції комплексу виробничої споруди 27, що датується XII ст. [Свешніков, 1984, с. 15, табл. XX, 17; 1987б, с. 227; 1988а, с. 146]. Виробу властива дещо витягнута форма, що нагадує соснову шишку (рис. 1, 2). У ширшому кінці предмета зроблено маленький округлий отвір, а всередині знаходиться глиняна кулька. Поверхню писанки вкрито темно-коричневою поливою, по якій густою поливою світлішої барви нанесено відрізки дугастих валиків. Розпис виконано холодними поливами (до випалу у печі). Розміри предмета 22×37 мм.

В межах проїжджої частини мостової, серед балок настилу середнього будівельного горизонту знайдено цілу писанку з виразними слідами перебування у вогні [Свешніков, 1990, с. 10, табл. X, 17]. Виріб відтворює форму яйця (рис. 1, 3). Полива, якою вкрита поверхня предмета, внаслідок перебування у пожежі набула сталевого кольору. Орнамент, у вигляді паралельних ліній, виконано коричневою поливою у техніці холодного розпису. Розміри виробу 25×40 мм.

У яйцеподібній формі писанки знайшли відображення давні уявлення про зародження життя. Писанки з кульками всередині виконували ще й роль брязкалец, що були призначені для відлякування злих духів і охорони житла. З цією ж метою, очевидно, використовувались і справжні курячі яйця, рештки шкаралуп яких, зафіксовані під підвалинами в наріжниках будинків, є ймовірним свідченням закладної жертви. У межах багатого дворища житлового будинку 13 знайдено навіть шкаралупу крашанки, яка знаходилась у дерев'яному черпаку [Свешніков, 1990, с. 18].

Кігті та ікла тварин. Функцію оберегів виконували також гострі зуби та кігті тварин. На території північно-східного пригороду у культурному шарі виявлено кіготь бурого ведмедя [Свешніков, 1987, с. 7, табл. VII, 4]. У розширеній частині предмета просвердлено округлий отвір діаметром 5 мм для підвішування. Загальна довжина виробу 44 мм. Ведмежий кіготь без дірки зафіксовано біля дитячого (?) поховання під курганним насипом на північній околиці Звенигорода [Власова, 1960, с. 3] та у заповненні печі 3 кінця XI–XII ст. на території південної частини окольного города [Гупало, Войцещук, 2010, с. 53]. Два амулети із просвердлених іклів бурого ведмедя знайдено на черені печі житла 1 на західній частині окольного города [Терский-Шеломенцев, 1978, с. 212, рис. 6, 23]. Подібні обереги у ранньому середньовіччі були в ужитку на усій території Давньої Русі та за її межами [Kostrzewski, 1962, s. 359]. Вважалося, що гострота ікла і сама сила “лютого” звіра мали захищати власника такого амулета від ворогів видимих і невидимих [Рыбаков, 1987, с. 547]. Як ознаки ритуальних звичаїв, пов'язаних із побутовою магією, І. Свешніков розглядав знахідки черепів собак на площі споруд 12–13, 15, а також виявлений під північно-західним кутом споруди 15 кістяк корови [Свешніков, 1990, с. 3, 18].

До оберегів, пов'язаних із культом тварин, очевидно, слід віднести пряслице з характерним зображенням [Свешніков, 1987, с. 19, табл. VIII, 17], виявлене у господарській споруді XII ст. (СП-38). Виріб біконічної форми, виконаний із темно-рожевого шиферу. Максимальний діаметр пряслиця 17 мм, висота 11 мм. На ретельно відполірованій поверхні предмета нанесено короткі насічки, які, укладені в певній послідовності, репрезентують два окремі рисунки. На одному з них схематично передано обриси тварини: на довгій шії видовжена голова з двома рогами чи вухами, тулуб на чотирьох ногах, виділено хвіст (рис. 2, 4). До цього зображення впритул прилягає ще якась композиція, що дуже подібна до

другого рисунку, який нанесено у переверненому стані. На другому рисунку також простежується тулуб на чотирьох ногах, хвіст, але замість голови нанесено якусь незрозумілу фігуру, що дуже нагадує ярмо. Якщо розглядати це зображення як довершене, то можна припустити, що у такий спосіб передано запряжену у ярмо рогату тварину (бика?).

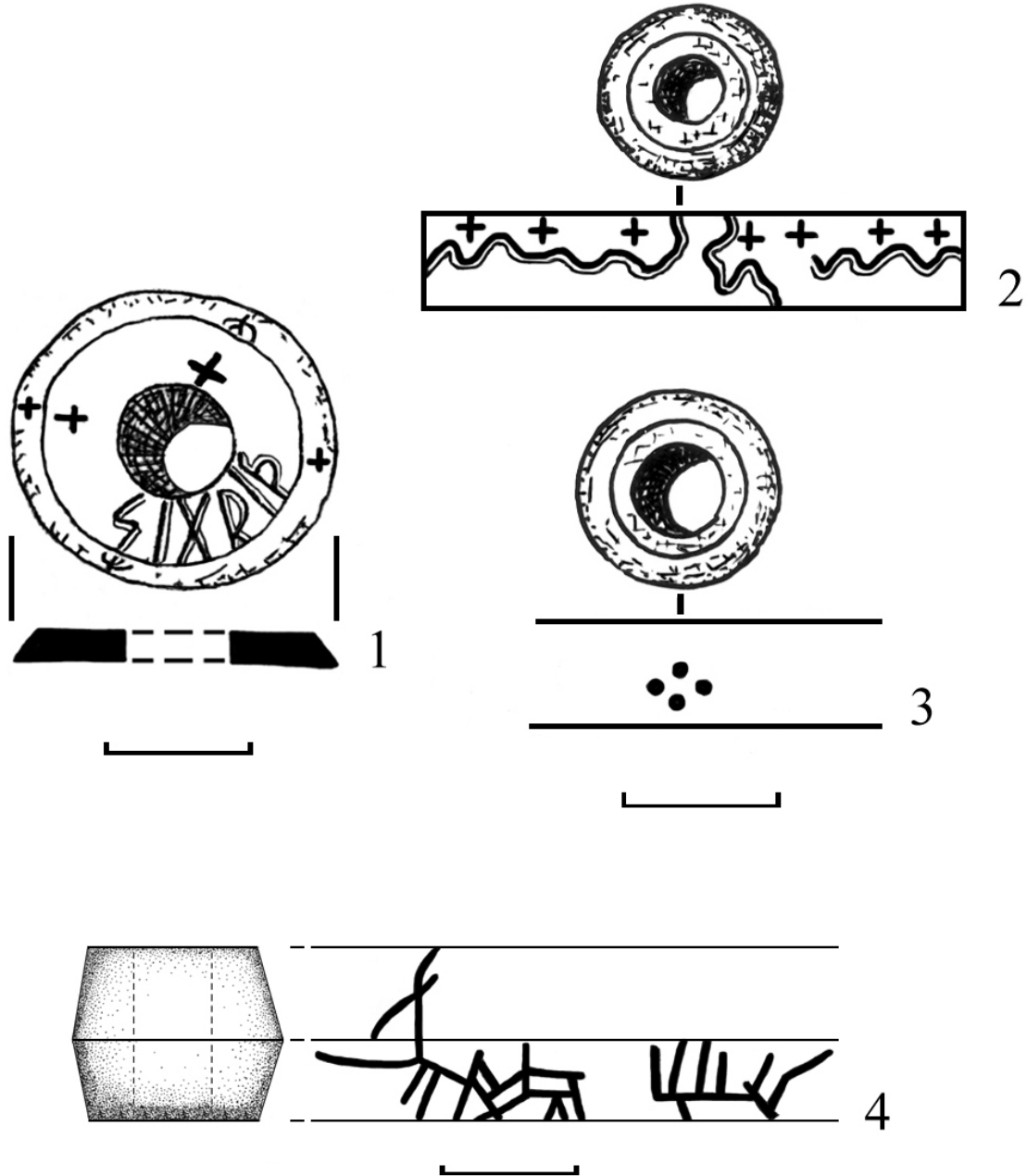


Рис. 2. Звенигород. Північно-східний пригород. Пряслиця: 1 – мостова, середній горизонт; 2 – споруда 43; 3 – споруда 47; 4 – споруда 38 (сланець) (рис. І. Свешніков, 1988, 1990)

Fig. 2. Zvenyhorod. North-eastern suburb. Whorls: 1 – roadway, middle horizon; 2 – construction 43; 3 – construction 47; 4 – construction 38 (by I. Свешніков, 1988, 1990)

Щодо першого рисунку – це, найімовірніше, кінь або олень. Зооморфні зображення на пряслицях належать до рідкісних артефактів. Подібна знахідка відома з Києва [Толочко, Кириєвич, 1967, с. 247]. Щодо інтерпретації зображень тварин на пряслицях, то малоймовірно, щоби це були звичайні “розпізнавальні” позначення їхніх власниць. Очевидно, присутність аналогічних рисунків на побутових предметах за призначенням була в чомусь споріднена із

зооморфними амулетами, що відображали культ тварин, особливо з підвісками. Поряд з цим дослідники відзначають, що зооморфні підвіски носили винятково жінки. Це пов'язане із функціональним призначенням самих оберегів: “*захищати груди і лоно жінки і повідомляти їй плодючість*” [Голубева, 1997, с. 157]. Наявність рисунку тварини на пряслиці, атрибуті винятково жіночому, можливо, відображає якийсь зв'язок з подібним культом тварин. Однак при цьому слід враховувати, що вірування, в основі яких лежало поклоніння тотемним тваринам, були переважно поширені на тих теренах, де слов'яни контактували із балтами і фіномовними народами.

Брунчалки. На різних ділянках Звенигорода знайдено три фаланги тварин з просвердленими наскрізними дірками. Одну з кісток виявлено на території північно-східного пригорода в межах житлового будинку кінця XI – першої половини XII ст. (СП-47). Поверхню виробу злегка заглажено, загальна довжина предмета 55 мм, діаметр 11 мм, діаметр отвору 5 мм [Свешніков, 1989, табл. IX, 6]. Інший зразок зафіксовано у культурному шарі на території східної ділянки окольного города (розкопки О. Ратича 1966 р.). Загальна довжина предмета 68 мм, діаметр 10 мм, діаметр отвору 4 мм.

Аналогічну фалангу знайдено на території південної частини окольного города, у культурному шарі XII – першої половини XIII ст., поблизу виробничо-господарської споруди СП-2 [Гупало, Войцешук, 2010, с. 121]. Поверхня виробу зберегла виразні сліди обробки: загладження і полірування. Необробленими залишились лише природної форми кінці кістки. Загальна довжина знахідки 64 мм, поперечні розміри 13×9 мм, діаметр отвору 6 мм (фото 21а).

Подібні вироби були виявлені під час розкопок у Львові, Луцьку, Дорогобужі [Терський, 1993, с. 83; Прищепа, Нікольченко, 1996, с. 212, рис. 78, 11]. Однак відомі вони з багатьох ранньосередньовічних міст Східної та Центральної Європи. Найбільшу кількість таких просвердлених кісточок зафіксовано у Новгороді (35 од.). Дослідники інтерпретують їх як аерофони [Štaššikova-Štukovska, 1981, obr. 6, 6] і ототожнюють із духовими музичними інструментами, які згідно етнографічних матеріалів окреслені як брунчалки. Через отвір у кістці пропускався вісімкоподібно скручений шнурок, під час розкручування якого кістка оберталась видаючи характерний звук. Існує думка, що у такий спосіб також відганяли злих духів, а сама брунчалка є одним з найбільш архаїчних оберегів [Поветкин, 1990, с. 187–191], що згодом перетворився у звичайну дитячу забавку.

Домовики. Завдяки вологому торфовому ґрунту на території північно-східного пригороду знайдено кілька зразків дерев'яної дрібної пластики. Вони відносяться до особливої категорії оберегів, що ототожнюються з зображеннями так званих домашніх духів, домовиків. Серед них виділяються антропоморфні і зооморфні зображення.

В межах мостової серед балок настилу середнього будівельного горизонту зафіксовано паличку з відігнутих під тупим кутом одним кінцем (рис. 3, 3). Основна частина палички лагідно розширюється знизу до відігнутого кінця і виносить у діаметрі 6–10 мм; загальна довжина виробу – 110 мм. Відігнутий кінець завдовжки 22 мм потовщений і звужений, по зовнішньому краю обламаний. На зовнішній сплюсненій поверхні дугастими насічками передано рот, ніс, очі, над якими двома борознами зазначено або волосся, або головний убір [Свешніков, 1990, с. 17, табл. XII, 1]. У такий спосіб на паличці зображено антропоморфну голівку, звернену обличчям вгору, до неба.

Неподалік вищезгаданої знахідки, між мостовою і північно-східним кутом господарсько-виробничої споруди 19 зафіксовано масивний восьмигранний в перерізі стрижень зі скісно зрізаним нижнім кінцем (рис. 3, 4). Загальна довжина виробу 115 мм, діаметр 22 мм. На верхньому кінці предмета вирізьблено антропоморфну голівку у конічному головному уборі. Чітко передано овал обличчя, очі-ямки, ніс зображено у вигляді невисокого рельєфу, під яким заглибленими борознами зазначено вуса і уста [Свешніков, 1990, с. 17, табл. XII, 2]. Висота голівки 34 мм.

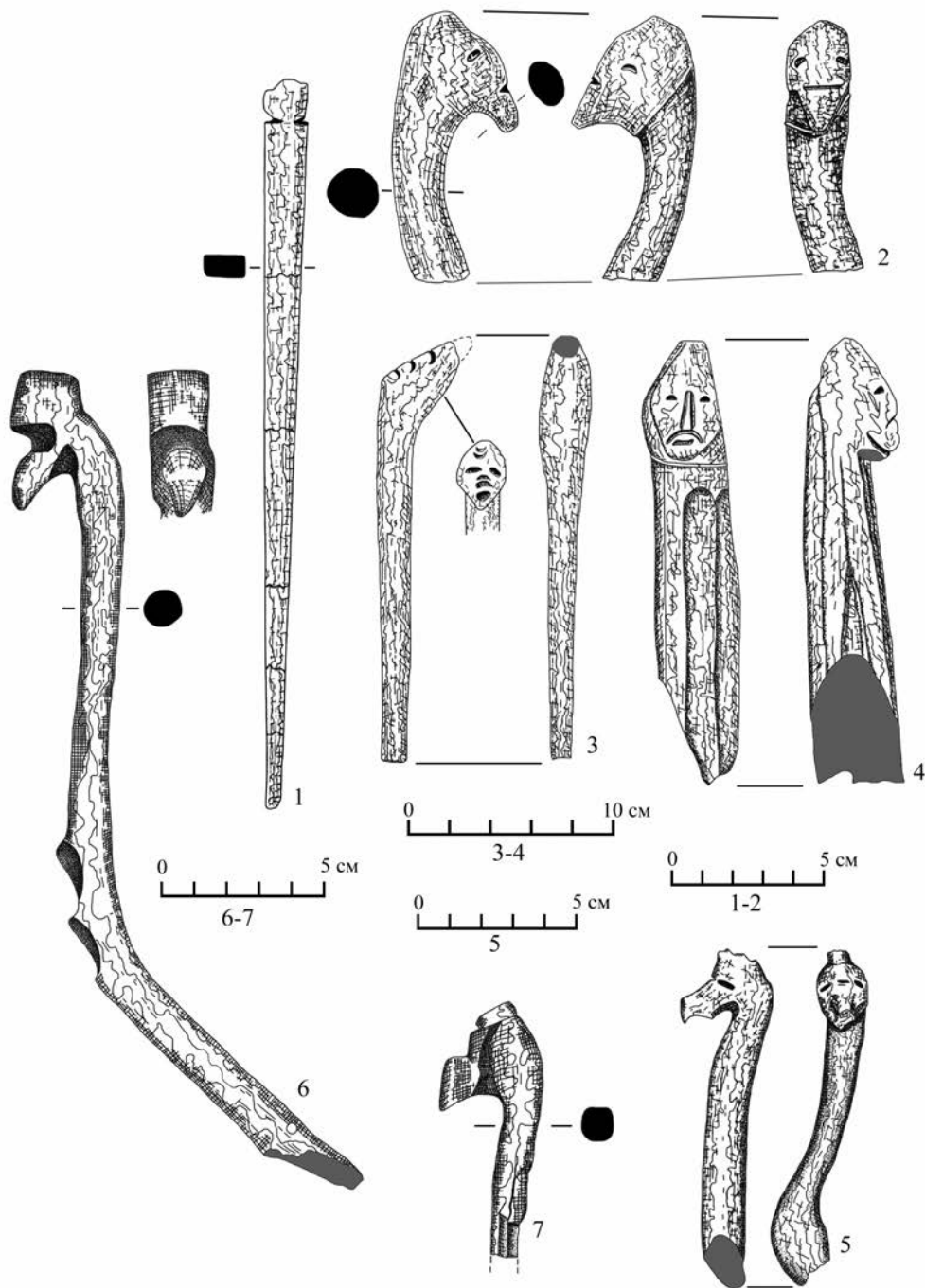


Рис. 3. Звенигород. Північно-східний пригород. Фігурки домовиків: 1 – споруда 32а; 2 – бічний провулок; 3, 5 – мостова, середній горизонт; 4 – споруда 19; 6 – споруда 33; 7 – споруда 20 (дерево) (рис. І. Свешніков, 1985–1990)

Fig. 3. Zvenyhorod. North-eastern suburb. Figures of domovik's : 1 –construction 32a; 2 – side-street; 3, 5 – roadway, middle horizon; 4 – construction 19; 6 – construction 33; 7 – construction 20 (by I. Свешніков, 1985–1990)

Під знищеною пожежею господарською спорудою 32 знайдено паличку, яка залягала у насипному шарі. Цією підсипкою знівельовано згарище більш давньої споруди (СП-32а), з якою знахідка була синхронна у часі. Загальна довжина виробу 247 мм, стрижень-основа прямокутний у перерізі розміром 8×14 мм (рис. 3, 1). Нижній кінець заокруглений, верхній –

сформований округлим потовщенням (діаметром 13 мм) з основою, профільованою двома бічними врізаннями. Голівка по зовнішній поверхні змодельована горизонтальною площиною, підкресленою вигнутістю, але без зазначених рис обличчя. І. Свешніков розглядав це потовщення як стилізовану антропоморфну голівку [Свешніков, 1989, с. 17, табл. XII, 8].

На рівні середнього будівельного горизонту в межах провулку між спорудами 20 і 21 знайдено уламок необробленої палички, що залягала на проїжджій частині. Виріб, округлий у поперечному перерізі діаметром 17 мм, зберігся на довжину 90 мм [Свешніков, 1989, с. 17, табл. X, 5]. Верхній край сформовано у вигляді овально-видовженого потовщення, якому надано антропоморфні риси (рис. 3, 2). Так, голова відділена від стрижня палички тонким валиком-комірцем. Чітко спрофільовано клиноподібну бороду, рот передано горизонтальною борозною, а очі – овальними ямками, незначна вигнутість на площині зовнішнього краю потовщення схематично моделює ніс і високе чоло або головний убір. Висота голівки 38 мм.

На площі споруди 20, яка мала господарське призначення, зафіксовано паличку із пташиною голівкою [Свешніков, 1986, с. 29, табл. XIX, 7; 1987б, с. 227]. Паличка, квадратна в поперечному перерізі розміром 10×10 мм, збереглася на довжину 80 мм (рис. 3, 7). Нижній кінець виробу обламаний, а на верхньому, потовщеному вирізьблено пташину голівку. При цьому верхній край палички злегка звужено і косо зрізано з утворенням циліндроподібного виступу заввишки 5 мм, підкресленого при основі борозною. Під цим виступом, що дуже нагадує гребінь чи чубчик, сформовано гострими заломами площин пташиний дзьоб. Висота голівки 32 мм (фото 21б).

Подібну фігурку виявлено в межах садиби ювелірної майстерні. Виріб зафіксовано поблизу споруди 33 на подвір'ї чи хіднику [Свешніков, 1986, с. 7, табл. XIX, 8; 1987б, с. 227]. Необроблена паличка, округла в перерізі діаметром 10–15 мм і дугасто вигнута, збереглася на довжину 290 мм (рис. 3, 6). Нижній кінець її обламано, а у місці вигину помітно два дугасті заглиблення. Верхній кінець виробу горизонтально зрізано і сформовано у вигляді циліндричного виступу. Із зовнішнього боку цей виступ профільовано глибоким заглибленням, що оточує ретельно змодельований дзьоб. Висота голівки виносить 45 мм (фото 21в).

В межах південної частини мостової на рівні середнього будівельного горизонту знайдено фігурку, яка залягала у ґрунті, що заповнював простір між дерев'яними конструкціями. Злегка вигнутий стрижень палички, округлий в поперечному перерізі діаметром 13–16 мм, необроблений з обламаним нижнім кінцем [Свешніков, 1988, с. 21, табл. XXII, 1]. На верхньому потовщеному кінці виробу вирізьблена пташина голівка з вираженим гребенем та дзьобом (рис. 3, 5). Широкий і довгий ніс при основі на переніссі зазначений короткою горизонтальною борозною і змодельований скісно зрізаними площинами; очі передано прямокутними ямками. Збережена довжина виробу виносить 109 мм, висота голівки 25 мм (фото 21г).

Подібні до вищеописаних фігурки на палочках відомі з інших пам'яток, де датуються в межах IX–XIV ст. Найбільшу їх кількість (понад 150 екземплярів) виявлено у Новгороді [Колчин, 1971, с. 42]. Однак серед загалу антропоморфна пластика належить до рідкісних різновидів: Новгород – 10 од., Рига – 1 од., Стара Руса – 1 од. [Гайдуков, Дубровин, 1996, с. 80], Стара Ладога – 4 од. [Старая Ладога..., 2003, с. 108–109]. Функціональне призначення як зооморфних, так і антропоморфних фігурок досі залишається дискусійним. Основні гіпотези зводяться до того, що ці предмети були в той чи інший спосіб пов'язані із язичницькими віруваннями та побутовою магією: духи-захисники сім'ї, представники верховних язичницьких богів чи невизначених ідолів, русальські жезли-тояги тощо [Колчин, 1971, с. 42; Рыбаков, 1987, с. 683–684], або виконували різні утилітарні функції: завершення ручок від переносних шахових дощок, жезли середньовічних блазнів [Дубровин, 1990, с. 100 і там огляд літератури]. Прихильники утилітарності предметів, серед іншого, схильні розглядати зооморфні палички, особливо зі стилізованою пташиною голівкою, як завершення руків'я канчуків. Таке призначення вище розглянутих екземплярів зі Звенигорода викликає сумніви з огляду на необробленість поверхні та й саму форму стрижнів, не придатну для руків'я батоїв. Натомість,

щодо використання паличок з антропоморфним завершенням більшість дослідників, згідно з сучасним станом вивчення, висловлюється на користь “язичницької” інтерпретації.

АПОТРОПЕЇЧНІ ЗНАКИ. У цю категорію знахідок виділено низку предметів (19 од.), на поверхні яких простежено заглиблені зображення. Ці “графіті” мають вторинний характер, тобто знаки не були нанесені майстром під час викінчення готових виробів, а вирізьблені власником вже згодом, в часі їх використання. Зміст простежених графічних символів, пов’язаний, переважно, із основами християнського віровчення.

Вибірка артефактів, про які йтиме мова, поділяється на кілька сукупностей: а) вироби, перероблені у предмети культу (1 од.), б) вироби, на поверхні яких зображено знак хреста (10 од.), в) вироби з написами релігійного змісту (6 од.), г) вироби, на поверхні яких поміщено євангелічні сюжети (2 од.).

Вироби, перероблені у предмети культу. На території збереженої ділянки південної частини окольного города у культурному шарі знайдено підвісну олов’яну печатку [Гупало, Войцешук, 2010, с. 116]. Виріб округлої форми розміром 17×19 мм і товщиною 2–2,5 мм. По гурту збереглися два отвори діаметром 1,5 мм, розташовані діаметрально, що призначалися для шнурочків. На реверсі печатки зображено погруддя святого. Обабіч зображення – слабо читабельні літери “НИ•ИТА”, які вказують на ім’я святого (НИКИТА). На аверсі, де відзначено рештки субстанції червоного кольору, вибито п’ятираменний розквітлий хрест. На площині між коротким і довгим горизонтальними раменами нанесено слабо читабельні літери: ліворуч “І•” та “С•”, що мали б читатися як “ІСУС ХРИСТОС”. На печатці в області обличчя святого пробито отвір. Цікаво, що пробивали дірку зі сторони аверсу, там, де знаходилися декоративні елементи, намагаючись не пошкодити зображення хреста. У такий спосіб печатку, що первісно скріплювала якийсь документ, було перетворено у медальйон (фото 22а).

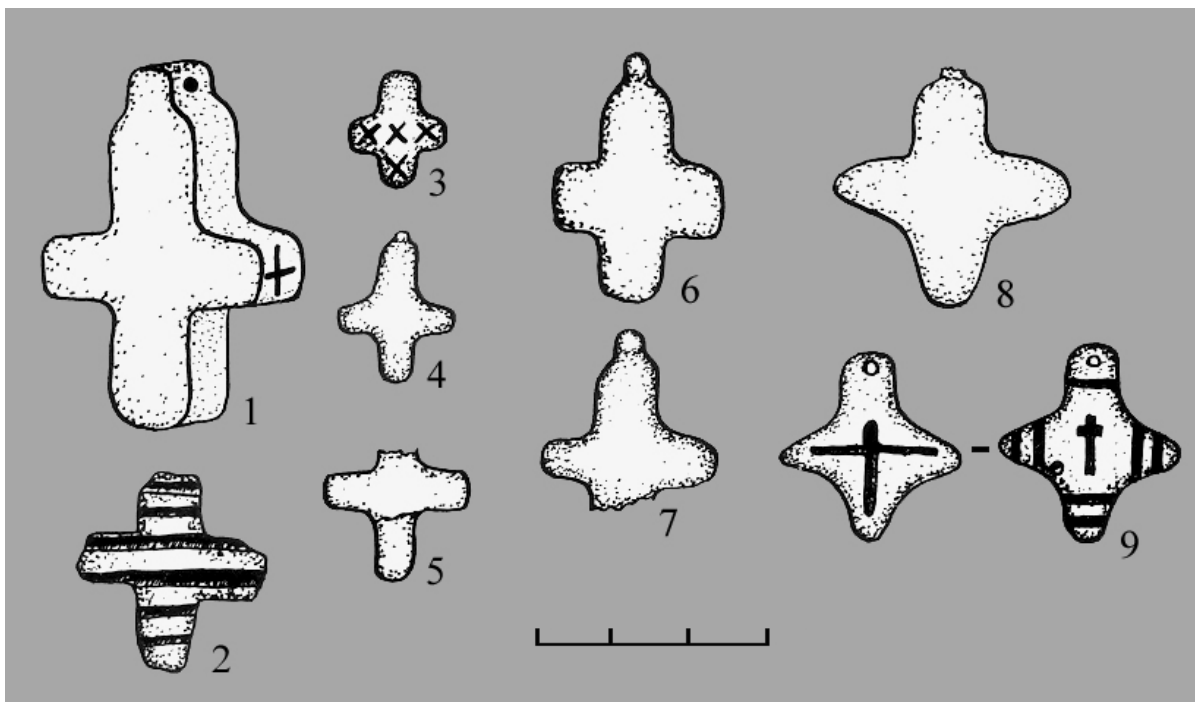


Рис. 4. Зеленче. Натільні хрестики (глина), XII – перша половина XIII ст.
Fig. 4. Zelenche. Small crosses (clay), XII – first half of XIII century

Особисті предмети християнського культу виготовляли і з інших підручних матеріалів. У цьому контексті цікавою є колекція натільних хрестиків, знайдених на території с. Зеленче Тербовлянського району Тернопільської області. Один з виробів вирізано із стінки кружального горщика, випаленого до коричневого кольору із тришаровим зламом (рис. 4, 2).

На поверхні хрестика зберігся характерний прямолінійний орнамент. Знайдено також хрестики, виліплені із глини і випалені на цеглястий колір. Додатково поверхню виробів ще до випалу оздобили заглибленими зображеннями хрестів (рис. 4, 9). На окремих зразках рівнораменний та косі хрестики було нанесено вже після випалу (рис. 4, 1, 3), можливо, їх власниками, очевидно, з метою підсилити захисну функцію амулетів.

Вироби, на поверхні яких зображено знак хреста. Знак хреста нерідко зустрічається і на таких предметах побуту як пряслиця. У Звенигороді на території північно-східного пригороду виявлено три предмети, виконані із рожевого овруцького сланцю (шиферу). Відзначено двоякий спосіб передачі мотиву хреста. У житловому будинку кінця XI – першої половини XII ст. (споруда 47) знайдено пряслице біконічної форми діаметром 28 мм і висотою 14 мм, на поверхні якого чотири ямки схематично окреслюють рівнораменний хрест (рис. 2, 3). В межах господарської будівлі, що була, ймовірно, спалена монголо-татарами у 1241 р. (споруда 43), виявлено біконічне пряслице діаметром 25 мм і висотою 13 мм, одну з похилих площин якого підкреслено хвилястою лінією, поверх якої по периметру виріб охоплювала облямівка із семи рівнораменних хрестиків (рис. 2, 2). Із заповнення об'єкта 5 на території південної частини околного города походить біконічне пряслице діаметром 23 мм і висотою 14 мм [Гупало, Войцешук, 2010, с. 119]. На одній з бічних площин виробу тонким вістрям нанесено рівнораменний та косий хрестики, а на протилежній – косий хрестик і насічки (фото 226).

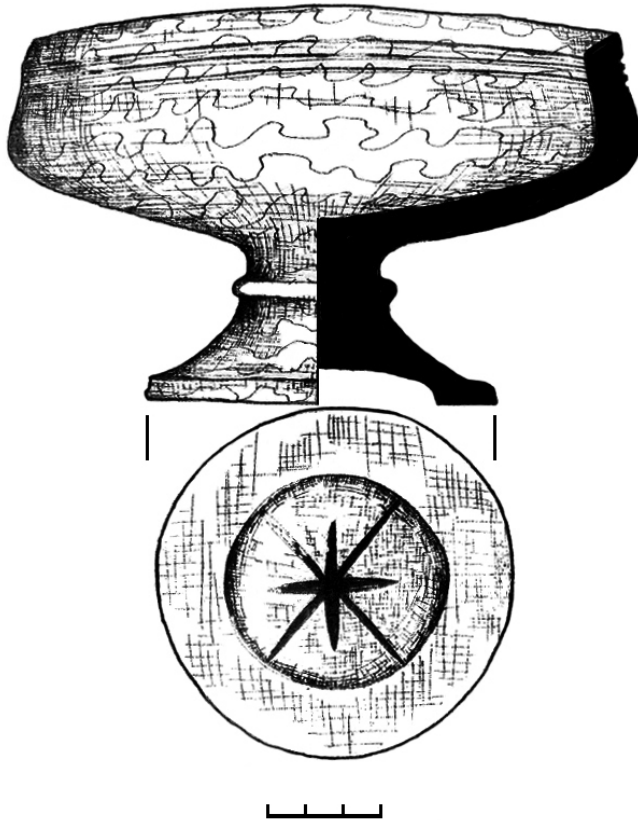


Рис. 5. Звенигород. Північно-східний пригород. Ювелірна майстерня. Келих (дерево), XII – перша половина XIII ст. (рис. І. Свешніков, 1986)

Fig. 5. Zvenyhorod. North-eastern suburb. Jeweler's workshop. Glass (wood), XII – first half of XIII century (by I. Свешніков, 1986)

Цікаве пряслице зафіксовано на рівні середнього ярусу настилу дерев'яної мостової. Виробу, що виконаний із темно-рожевого шиферу, властива форма зрізаного конуса діаметром 23 мм і висотою 2,5 мм (рис. 2, 1). На площині довкола отвору чітко вирізьблено напис "Зігрід", який, згідно з припущенням І. Свешнікова, виконано рунічним письмом. Пряслиця з написами відомі із Теробовлі, Ленківецького городища, Плісеська [Петегирич, 1990, с. 172–173; Багрій, Овчінніков, 1991, с. 13]. Найімовірніше, ці слова означали імена власниць пряслиць, що не було рідкісним явищем на Русі [Голубева, 1974, с. 18–22; Медынцева, 1997, с. 145]. Окрім імені, на скісній площині згаданого звенигородського пряслиця нанесено два знаки "Ψ", розташовані діаметрально, що у найдавніших рунах відповідають літері "М", відомій з інших пам'яток [Buttel-Repen, 1930, s. 266–269]. Для нас, передусім, цікавими є чотири рівнораменні хрестики, нанесені довкола імені. Позатим, наявність знаків на вищезгаданих пряслицях перетворювала ці побутові предмети в амулети. Захисту яких сил (християнських чи язичницьких) просили їх власниці,

сказати важко. Найімовірніше, у подібний спосіб знайшов яскраве відображення дуалістичний характер вірувань, що притаманне духовній культурі доби раннього середньовіччя.

Продовжують залишатися рідкісними зображення на горщиках. Так із заповнення об'єкта XII – I пол. XIII ст. (яма 4) на південній частині окольного города походить фрагмент стінки кружального горщика з виразно прокресленим знаком латинського хреста (фото 22в).

Особливу увагу привертають предмети із дерева, наділені магічним захистом. Вони виявлені на території північно-східного пригорода, де у торфовому ґрунті збереглися релікти дерев'яної забудови і значна кількість артефактів із органічної сировини [Свешніков, 1990, с. 107–110]. Серед предметів побуту відзначено посуд з прокресленими хрестами. В межах комплексу ювелірної майстерні на хіднику біля споруди 33, що стратиграфічно відповідає заключній фазі функціонування пригорода, знайдено роздавлену чашу на високій ніжці (рис. 5). Виріб виточено на токарному станку, його висота – 9,5–11 см, діаметр вінець – 12–16 см, діаметр дна ніжки 9–9,8 см. Попід вінцями, що нахилені досередини, посудина орнаментована трьома горизонтальними борознами, на перехваті ніжки – валиком.

Аналогічні вироби відомі серед старожитностей Новгороду [Колчин, Рыбина, 1982, с. 178–238], де широко датуються XI–XV ст., і функціонально окреслені як келихи [Колчин, 1968, с. 39–40, табл. XXII; Розенфельд, 1997, с. 45, табл. 34, 14–17]. В цілому ж форма посудини наві'язує до обрисів церковних чаш, так званих потирів, що виготовлялися здебільшого із кольорових металів. Ніжка келиха зі Звенигорода має заглиблене у центральній частині дно. На цій ввігнутий поверхні вирізьблено рівнораменний хрест, від якого радіально відходять чотири промені, утворюючи більший за розміром косий хрест. На території знищеного пожежею житлового будинку першої половини XII ст. (СП-7) серед обгорілого дерев'яного начиння знайдено один добре збережений таріль (рис. 6). Виріб, виточений на токарному станку, мав конічний пустотілий піддон діаметром 8,5 см і висотою 1 см, дугасто розхилені назвні стінки, що викінчені вінцями у вигляді комірця косо зрізаного назвні. Діаметр тареля по вінцях 24,5 см, загальна висота посудини 4,5 см. Згідно типології столового посуду, розробленої для дерев'яного начиння Новгороду, таріль належить до типу I, який з'являється в XI ст. [Колчин, 1968, с. 35–36, табл. XIII]. На зовнішній поверхні виріб попід вінцями оздоблено трьома горизонтальними борознами. На ввігнутий поверхні піддону вирізьблено знак косого хреста у квадраті.

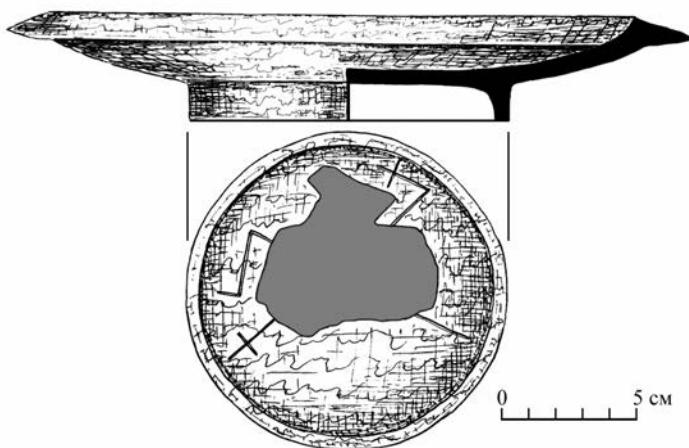


Рис. 7. Звенигород. Північно-східний пригород. Мостова. Таріль (дерево), XII – перша половина XIII ст. (рис. І. Свешніков, 1989).

Fig. 7. Zvenyhorod. North-eastern suburb. Roadway. Plate (wood), XII – first half of XIII centuries (by I. Свешніков, 1989)

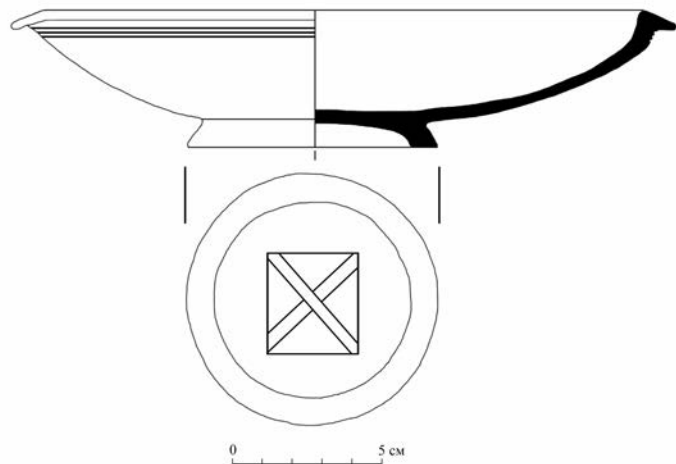


Рис. 6. Звенигород. Північно-східний пригород. Споруда 7. Таріль (дерево), перша половина XII ст. (рис. І. Свешніков, 1983)

Fig. 6. Zvenyhorod. North-eastern suburb. Construction 7. Plate (wood), first half of XII century (by I. Свешніков, 1983)

На проїжджій частині мостової, що перетинала пригород по осі північ-південь, виявлено подібний дерев'яний таріль типу I (рис. 7). Виріб, виточений на токарному станку, має дугасті стінки, лагідно розхилені назовні і оформлені вінцем у вигляді комірця, косо зрізаного назовні. Діаметр вінець посудини становить 22 см, загальна її висота – 4 см. У тарелі є циліндричний пустотілий піддон діаметром 12,3 см і висотою 1,4 см. Дно піддона фрагментарне. На збережених ділянках його зовнішньої поверхні прокреслено композицію із знаків, серед яких чітко розрізняються два хрести.

Вище описані келих та тарелі належали до парадного столового посуду, який часто оздоблювали різьбою і навіть розписували фарбами [Колчин, 1968, с. 45]. Однак розглянуті знаки не були звичайним декоративним елементом, оскільки нанесли їх на невидимій ділянці виробу, безперечно з захисною метою.

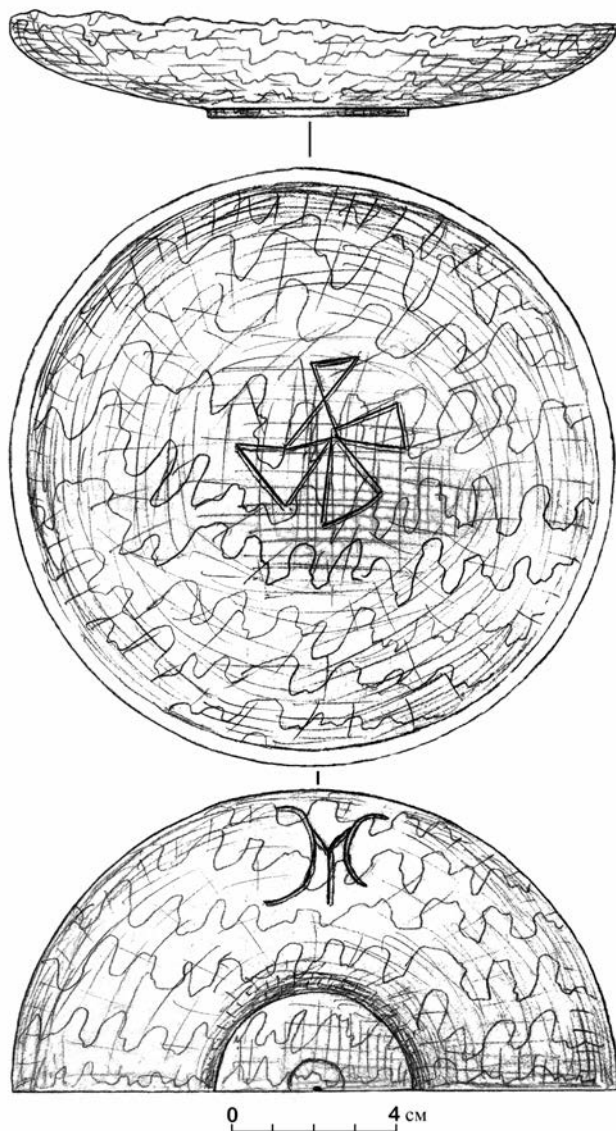


Рис. 8. Звенигород. Північно-східний пригород. Споруда 13. Чашка-чарка (дерево), XII – перша половина XIII ст. (рис. І. Свешніков, 1985)

Fig. 8. Zvenyhorod. North-eastern suburb. Construction 13. Cup-wineglass (wood), XII – first half of XIII century (by I. Свешніков, 1985)

Серед завалу дерев'яних елементів багатого двоповерхового житлового будинку (СП-13), спаленого монголо-татарами, знайдено фрагмент точеної на токарному станку дерев'яної посудинки (рис. 8). Збереглася лише нижня частина виробу, для якого притаманний кільцевий донний рельєф діаметром 5 см і висотою 0,2 см, дугасто розхилені назовні стінки. Згідно класифікації новгородського начиння – це чашка-чарка, ручна посудина для напоїв [Колчин, 1968, с. 32–33, табл. IX]. На зовнішній поверхні виробу вирізано літеру “Ж”, виконану досить вправно і каліграфічно. Подібне зображення літери відоме на двох токарних чашках із Новгорода [Розенфельд, 1997, с. 42, рис. 31, 5–6]. Б. Рыбаков, згідно значення цієї букви у слов'янській азбуці, інтерпретує такий напис як побажання “нехай усе живе!” [Рыбаков, 1987, с. 704]. Натомість, на внутрішній поверхні мисочки, посередині на дні прокреслено хресто-подібний знак. Найімовірніше, автор намагався зобразити чотирираменний хрест з розширеними кінцями – т. зв. візантійський хрест. Однак, обриси одного з рамен не вдалося виконати вправно і воно вийшло деформованим. Чітке зображення знаку аналогічного хреста відоме, наприклад, на внутрішній поверхні дерев'яної ложки XI ст. із Новгорода [Колчин, 1971, с. 13, табл. 3, 3б] чи на зовнішній поверхні дерев'яної пляшкоподібної посудини IX ст. зі Старого Міста на Моравії [Hensel, 1965, s. 236, гус. 173].

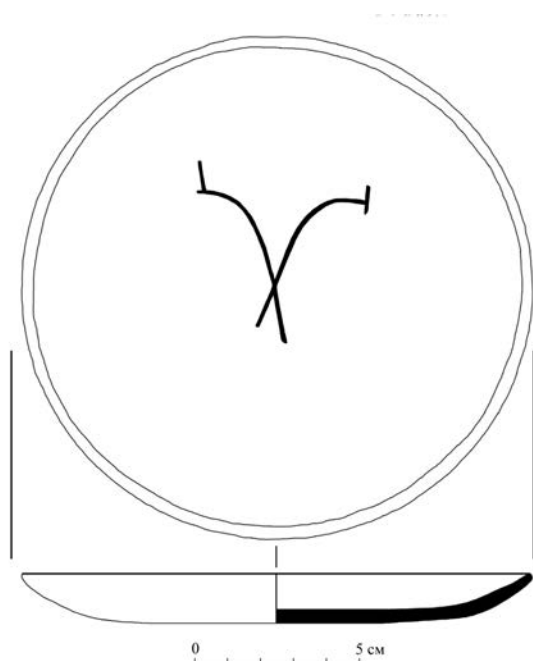


Рис. 9. Звенигород. Північно-східний пригород. Споруда 22. Мілка чаша (дерево), XII – перша половина XIII ст. (рис. І. Свешніков, 1985)
Fig. 9. Zvenyhorod. North-eastern suburb. Construction 22. Shallow bowl (wood), XII – first half of XIII century (by I. Свешніков, 1985)

Підтверджує цю думку знахідка на площі знищеного пожежею житлового будинку (СП-49) чотирьох обпалених дубових дошок, що походили від одного стола [Свешніков, 1989, с. 14, табл. V, 2]. Дошки були завдовжки 110–120 см, завширшки 34–40 см і товщиною 5 см. На зовнішній поверхні однієї з них чітко вирізьблено знак свастики, охоронне призначення якої не викликає сумніву. Показовим у цьому контексті є знак розквітлого хреста на дитячій колисці із Новгороду [Колчин, 1968, с. 82, рис. 66].

Вироби з написами релігійного змісту. До рідкісної категорії знахідок належать артефакти із написами, зафіксовані, як правило, в межах садиб.

Так, на території північно-східного пригороду розкрито рештки господарської будівлі – хліва рубежу XI/XII – першої половини XII ст. (СП-10). Об'єкт знищено пожежею, місце його деструкції знівеливали, підсипали ґрунтом із культурного шару і побудували нову велику будівлю (СП-1). Власне у цьому насипному шарі, що хронологічно відповідає часу функціонування хліва, виявлено багато різних предметів, в тому числі дерев'яний хрестик. Виріб репрезентує тип рівносторонніх

В одній із будівель господарського призначення (СП-22) виявлено посудинку, видовбану із суцільного шматка дерева; діаметр по вінцях 13 см, висота – 1,5 см (рис. 9). Виробу притаманне рівне невиражене дно, злегка відхилені назовні стінки, край яких заокруглено. Аналогій цьому начинню серед дерев'яного посуду Новгороду не відзначено. За загальною формою виріб дуже нагадує сучасні блюдця і, найімовірніше, його слід інтерпретувати як маленьку мілку чашу. У центрі виробу на внутрішній поверхні прокреслено два дугастих відрізки, що перетинаються. Цей знак дуже подібний до способу написання літери “X”, відомої з новгородських написів, датованих XII ст. [Медынцева, 1997, с. 334, табл. 88]. У цьому контексті запрошується припущення, що згаданою літерою, можливо, позначили ім'я Ісуса Христа.

На відміну від келиха і тарелів, знаки на обох вищезгаданих чашах свідомо нанесено на видимі ділянки виробів. Однак, слід думати, що незалежно від місця розташування, змістове навантаження знаків тотожне – вони слугували оберегами для своїх господарів.

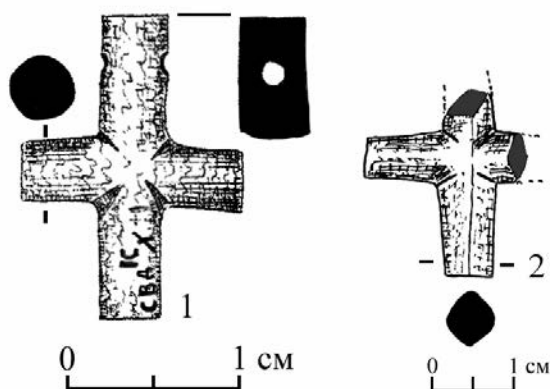


Рис. 10. Звенигород. Північно-східний пригород. Натільні хрестики: 1 – споруда 10; 2 – споруда 32a (дерево). Візантія (?). XII – перша половина XIII ст. (рис. І. Свешніков, 1983, 1989)
Fig. 10. Zvenyhorod. North-eastern suburb. Small crosses: 1 – construction 10; 2 – construction 32a (wood). Byzantium (?). XII – first half of XIII century (by I. Свешніков, 1983, 1989)

хрестів (рис. 10, 1). Його розміри – 26×37 мм, рамена, округлі в поперечному перерізі, мають у діаметрі 7 мм. У верхній частині вертикального рамена просвердлено поперечний отвір діаметром 3 мм; середохрестя профільоване скісними нарізами, які в проекції утворюють косий хрест. На нижній частині вертикального рамена вирізано шість літер кирилицею: “СВ Д ІСХ”. І. Свешніков розглядав набір цих літер як скоропис напису “Святе дерево Ісуса Христа” [Свешніков, 1984, с. 26; 1988а, с. 146]. Згідно дендрологічного аналізу виріб виконано із дерева південного походження: ліванського кедру або середземноморської сосни¹. Появі подібних амулетів поклала початок подія, що мала місце 3 травня 326 р., коли св. Олена, мати візантійського імператора Костянтина Великого, провівши розкопки в Єрусалимі, знайшла на Голгофі рештки хреста, на якому розіп’яли Ісуса. Відтоді частинки дерева Животворящего Хреста були розіслані по всій імперії. Амулети, виготовлені нібито з оригінального хреста, особливо заповнили Європу після першого хрестового походу західноєвропейського лицарства у Палестину в 1096–1099 років (Korabiewicz, 1974, с. 46–58). Торгівля аналогічними виробами була широко налагоджена і у самій Візантії, звідки мініатюрні копії “справжнього хреста” могли потрапляти на Русь. Про те, що ці реліквії доходили, зокрема, на територію Південно-Західної Русі, свідчить той факт, що польський король Казимир III, здобувши у 1340 р. Львів, вивіз у Краків серед трофеїв також два фрагменти дерева зі “справжнього хреста” Христового, що зберігалися у скарбниці галицько-волинських князів [Długosz, 1870, s. 197]. Цікавий релікварій XII–XIII ст. виявлено на Шепетівському городищі. Невеличка срібна скринька містила рештки мощей св. Стефана і дерева хреста Господнього [Пескова, 1997, с. 49–50].

На призьбі житлового будинку (СП-3), знищеного пожежею в останній фазі функціонування звенигородського пригорода, знайдено цілий разок намиста, що складалося із 31 намистини, виконаних з прозорого синього та зеленого скла і з непрозорої скляної маси, оздобленої завитками з білої та жовтої поливи. До складу намиста входив дерев’яний хрестик, від якого збереглася лише верхня частина [Свешніков, 1983, с. 9; 1987а, с. 97].

Ще один фрагмент подібного до вищеописаного хрестика знайдено у підсипці під знищеною пожежею господарською будівлею (СП-32), що належить до останньої фази існування Звенигорода. Насипним шаром вирівняли деструкцію більш давньої також згорілої споруди (СП-32а), з якою хрестик синхронний у часі побутування, на підставі чого датується в цілому широко XII ст. Виріб зберігся фрагментарно – в наявності лише два рамена (рис. 10, 2). Довжина нижньої частини вертикального рамена до середохрестя виносить 15 мм, реконструйована довжина горизонтального рамена виносила 25 мм. Таким чином, цей хрестик за розміром і профілюванням середохрестя був майже тотожний хресту зі споруди 10. Однак на відміну від нього вертикальне рамено хрестика зі споруди 32а було профільоване гострим реберцем як на аверсі, так і на реверсі.

Цікавою є думка дослідників, які припускають, що фрагменти дерева хреста Господнього могли потрапляти на Русь із Західної Європи паломницьким шляхом. Відомо, що загальним символом паломницького братства були морські черепашки, що виступали атрибутом апостола пілігримів св. Якова. Подібну черепашку з отворами для підвішування виявлено на Шепетівському городищі [Пескова, 1997, с. 49–50]. Це дозволило дослідникам припускати, що знайдена на городищі трісочка хреста Господнього потрапила сюди західноєвропейськими шляхами. До цього належить лише додати, що у Звенигороді в межах комплексу ювелірної майстерні також виявлено морську черепашку із Середземного моря. Можливо, згадані вище два артефакти (хрестик з написом і черепашка) з єдиною метрикою є тією ланкою, що вказує на шлях, яким подібні реліквії і амулети потрапляли на територію Південно-Західної Русі. Поряд з цим виявлені у Звенигороді дерев’яні натільні хрестики – це єдині і найдавніші знахідки аналогічних амулетів на теренах Галицько-Волинської Русі.

¹ Визначення ботаніків Львівського лісотехнічного інституту професора С. Шевченка та доцента Б. Цирика.

Заглиблені знаки простежено ще на одному натільному хрестіку. Виріб виявлено у шарі, що підсипаний під житловий двоповерховий будинок (СП-8). Споруду, що функціонувала в останній фазі існування пригороду, знищено руйнівною пожежею. Таким чином, на підставі стратиграфії час ужиткування хрестіку передував побудові цього будинку, а отже, може окреслюватися досить широко – XII ст. Хрестик виконаний із сірого сланцю, рівнораменний розміром 33×44 мм. Рамена, округлі в поперечному перерізі діаметром 1 см, по аверсі і реверсі профільовані поздовжнім гострим реберцем; середохрестя профільоване скісними борознами, що утворюють косий хрест. У верхній частині вертикального рамена просвердлено поперечний отвір діаметром 4 мм для шнурочка. На цій же ділянці рамена нанесено чотири знаки, які І. Свешніков ототожнював зі скандинавськими рунами. Напис досі залишається непрочитаний. Однак щоби він не означав, сам факт його присутності на хрестіку вказує на сакральний чи магічно-охоронний характер змісту.

Буквосполучення, які є підстави розглядати як монограму імені Ісуса Христа, відзначено на фрагменті дубової дошки. Предмет, знайдений поблизу мостової, походив, ймовірно, з розташованого поруч обійстя, яке функціонувало у XII ст. Знахідка являє собою грубо оброблену дошку з обламаними кінцями, що збереглася на довжину 50,5 см, ширина її становить 11–14,8 см, товщина – до 2,8 см (рис. 11). Поздовжні краї дошки скісно стесано, внутрішня поверхня пласка, а зовнішня злегка опукла. Гострим вістрям (можливо, ножиком) на зовнішній поверхні дошки вирізані літери кириличного алфавіту, розміщені хаотично і подекуди перевернені. Серед літер у середній частині дошки зображено дві схематичні людські фігурки, а у правому верхньому куті ціле слово (можливо, ім'я). Найчастіше серед цього скупчення літер зустрічається скоропис "IX" і один раз "ICX", у написанні яких автор досяг більшої вправності. І. Свешніков припускав, що ця дошка первісно могла слугувати підвіконням, а вирізьблені літери створюють враження учнівських вправ. Підтверджують цю думку і антропоморфні зображення, оскільки дослідники давньоруського шкільництва твердять, що подібні прості картинки на домашнє завдання могли виконувати учні, у яких був хист до малювання (Бабишин, 1973, с. 28). Найвність монограми імені Ісуса вказує посередньо на методи навчання грамоті, де, очевидно, починаючи з азів учням прищеплювали основи християнського віровчення.

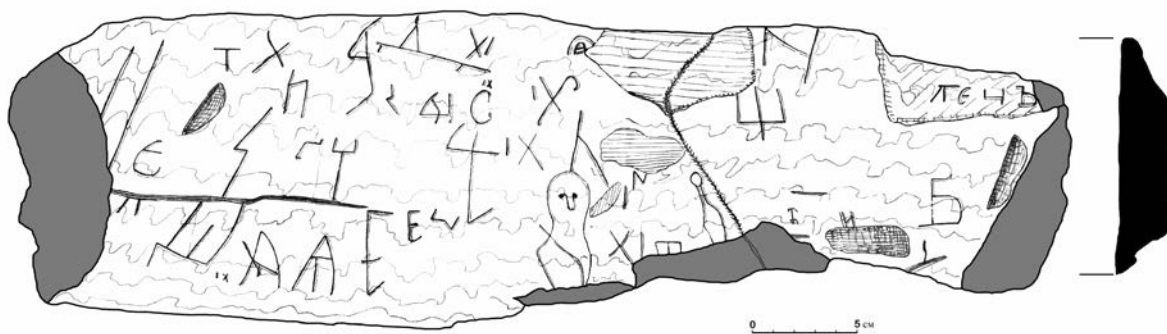


Рис. 11. Звенигород. Північно-східний пригород. Мостова. Фрагмент учнівської дошки. Дуб. XII ст. (рис. І. Свешніков, 1990)

Fig. 11. Zvenyhorod. North-eastern suburb. Roadway. Fragment of student's board. Oak. XII century (by I. Свешніков, 1990)

У контексті питань, що розглядаються, варто згадати ще одну знахідку, а власне соснову клепку від дерев'яного відра. Виріб зафіксовано на площі знищеного пожежею житлового будинку (СП-49) із заключної фази функціонування пригороду. Клепка мала прямокутну в плані форму (злегка звужену у верхній частині) розміром 4×21,5 см і товщиною 1,3 см (рис. 12). На зовнішній поверхні виробу у його нижній (придонній) частині вирізьблено ім'я "ІоАНЬ", виконане ретельно і каліграфічно. Порівнюючи особливості написання цього слова з текстом звенигородських берестяних грамот І. Свешніков відзначав певні відмінності у його правописі, а власне: ім'я "ІоАНЬ" написано через літеру "І" з крапкою, через грецьку літеру

омега (що доволі рідко вживалася у давньоруському письмі) і закінчене твердим знаком, в той час як у звенигородських грамотах він всюди замінений буквою “о”. На цій підставі дослідник дійшов висновку, що напис зроблено не за правописом розмовної мови, а на зразок церковнослов'янських текстів. Як наслідок, І. Свешніков припускав, що на клепці написано ім'я власника, який належав до кола церковних служителів, або й сам був місцевим священиком.

Вироби, на поверхні яких поміщено євангелічні сюжети. В окрему групу артефактів виділено предмети, на поверхні яких зображено композиції рисунків. В межах вищезгаданої споруди 49 знайдено виріб невизначеного призначення. Це дерев'яний брусок, прямокутний у поперечному перерізі розміром 4×5,5 см, завдовжки 14 см і косо затесаним одним кінцем (рис. 13). На одній грані бруска прямими вертикальними і горизонтальними борознами передано площини хреста (так званого латинського типу), у підніжжі якого короткою дугастою борозною лише помічено підвищення – вершину пагорбу. Праворуч рисунку хреста зображено драбину, яка оперта на горизонтальне рамено хреста. Особливості побудови композиційної цілості рисунку, без сумніву, вказують на відтворення сцени хреста на Голгофі, що пов'язана із сюжетом Розп'яття Ісуса.

Те, що мотив Страстей Господніх знайшов ширший відгомін в релігійній уяві місцевої християнської спільноти, свідчить знахідка подібного зображення на бурштиновій підвісці (рис. 14). Оздобу виявлено в межах господарсько-виробничої будівлі XII ст. (СП-19). Кулон виконано із прозорого бурштину червоно-оранжевого кольору. Він сформований у вигляді трикутника з дугастою основою: висота виробу – 30 мм, довжина бічних сторін – 29 мм, товщина – 5–7 мм, у звуженій частині просвердлено поперечний отвір діаметром 3 мм. На ретельно відполірованих поверхнях оздобу дуже тонким вістрям нанесено рисунки і написи, виконані настільки не професійно, що дозволяють вбачати в них витвір аматора (найімовірніше, самого власника предмета). На аверсі у нижньому правому куті підвіски зображено хрест на пагорбі: двома горизонтальними борознами передано площину вертикального рамена, а горизонтальне підкреслене лише однією борозною; від основи хреста праворуч і ліворуч відходять майже під прямим кутом борозни, які замикають у собі прямокутну площину, що схематично відтворює гору. У такий спосіб автор намагався передати мотив хреста на Голгофі. Натомість на реверсі у

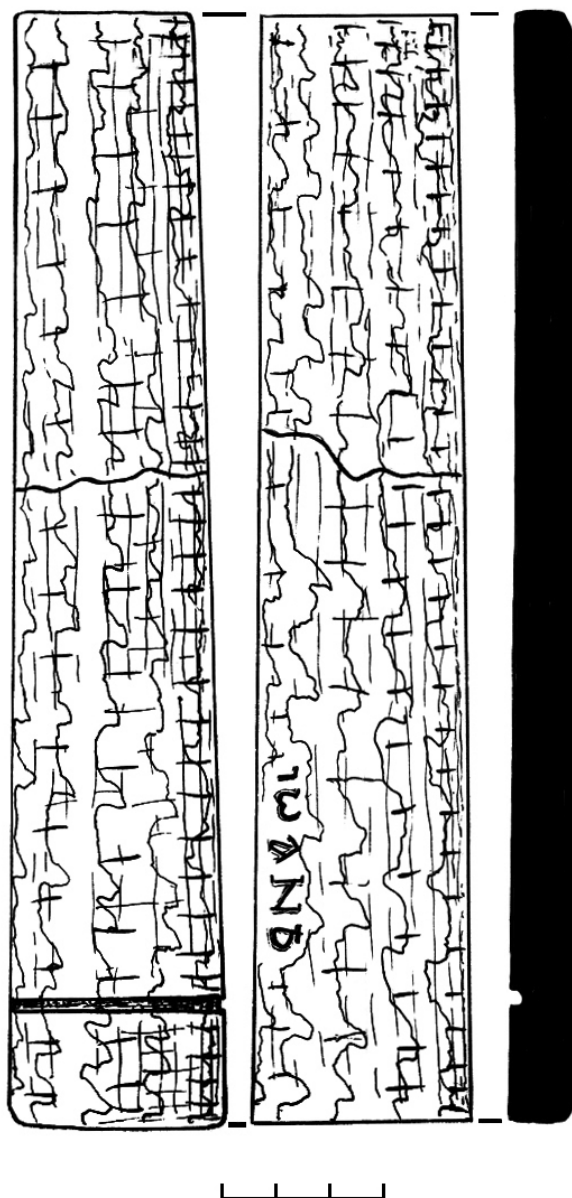


Рис. 12. Звенигород. Північно-східний пригород. Споруда 49. Клепка від відра. Дерево, сосна. XII – перша половина XIII ст. (рис. І. Свешніков, 1989)
Fig. 12. Zvenyhorod. North-eastern suburb. Construction 49. Stave from a bucket. Wood, pine-tree. XII – first half of XIII century (by I. Свешніков, 1989)



Рис. 13. Звенигород. Північно-східний пригород. Споруда 49. Брусок (дерево), XII – перша половина XIII ст. (рис. І. Свешніков 1989 р.)
Fig. 13. Zvenyhorod. North-eastern suburb. Construction 49. Block (wood), XII – first half of XIII century (by I. Свешніков, 1989)

вдаються ще й до захисту основних священнодіючих сил нової релігії. Християнська символіка на начинні, предметах хатнього ужитку, прикрасах мала сприяти захисту здоров'я, добробуту і самого життя людини. Окрім цього, накреслені власноруч знаки хреста, христогорами, євангелічні сюжети слід розглядати як вираз духовної потреби кожної окремо взятої особистості, світосприйняття якої переломлювалось через основи християнського віровчення.

Натомість, писанки, амулети із кігтів та іклів диких тварин, зооморфні та антропоморфні дерев'яні фігурки виступають як релікти язичницької обрядовості. Знахідки з окремих споруд (череп собаки і чаша-чарка зі знаком візантійського хреста на дні – СП-13; домовик і чаша зі знаком хреста на ніжці – СП-33; домовик і натільний дерев'яний хрестик – СП-32а; домовик і бурштинова підвіска з зображенням знаряддя мук Христових – СП-19; знак свастики і брус із

центрі виробу поміщено дві борозни (довшу і коротшу), які знизу стикаються із собою і мають потовщення на верхніх кінцях. На думку І. Свешнікова, це схематичне зображення копія сотника Лонгина і тростини з губкою. Довкола цих предметів слабо читаються літери “А”, “ІС”, “ХС”, що є підстави розглядати як скорочений напис “АГІОС(?) ІСУС ХРИСТОС”². Таким чином, звичайну бурштинову підвіску перетворено в особистий предмет християнського культу.

Підводячи підсумки, слід відзначити кілька аспектів. Розглянуті вище артефакти із графічними символами християнського культу знайдено на площі житлових будинків, господарських та виробничих споруд в межах багатших та бідніших садиб XII – першої половини XIII ст., що підтверджує факт проникнення християнського віровчення в усі соціальні шари звенигородських міщан. Натомість, значна кількість натільних хрестиків, медальйонів, іконок, виконаних переважно із різних порід каменю та дешевих сплавів кольорових металів (міді, олова, срібла) дозволяє стверджувати про існування підвищеного попиту на деволюціоналії серед широких мас населення, а звідси випливає, що вже у XII ст. християнство займало у Звенигороді панівні позиції. Однак в силу давніх традицій “побутової” магії, що опиралася до цього винятково на язичницьких обрядових практиках, тепер

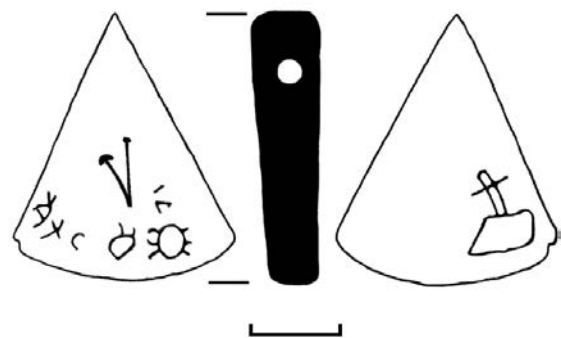


Рис. 14. Звенигород. Північно-східний пригород. Споруда 19. Кулон (бурштин), XII ст. (рис. І. Свешніков, 1985)
Fig. 14. Zvenyhorod. North-eastern suburb. Construction 19. Coulomb (amber), XII century (by I. Свешніков, 1985)

² Розшифруванням цих зображень завдячуємо допомозі доктора історичних наук С. Висоцького.

зображенням Голгофи – СП-49) виступають найкращими свідками того, як поганський та християнський нурти співіснували у часі і у своєрідний спосіб уживалися у свідомості тогочасної особистості. Життя людини, яке постійно перебувало під загрозою, потребувало інтенсивного захисту, що обумовлювало запобігання захисту обох сил, найімовірніше, не з метою їхнього взаємовиключення, а навпаки, взаємного підсилення, аби досягти ефекту найбільшої безпеки для себе, своєї родини і господарства.

ЛІТЕРАТУРА

Бабишин С.Д.

1973 Школа та освіта Давньої Русі (IX – перша половина XIII ст.). – Київ.

Багрій Р.С., Овчинніков О.Г.

1991 Нові матеріали до вивчення літописного Пліснеська // Нові матеріали з археології Прикарпаття і Волині. – Львів. – С. 11–13.

Власова Г.М.

1960 Звіт про роботу археологічної експедиції Львівського державного історичного музею в с. Звенигород Львівської області за 1960 рік. – Рукопис. – Науковий архів Інституту українознавства ім. І. Крип'якевича НАН України. – Опис 5. – Од. зб. 280.

Гайдуков П.Г., Дубровин Г.Е.

1996 Антропоморфное деревянное навершие с Троицкого XI раскопа // Новгород и Новгородская земля. История и археология. – Новгород. – С. 80–83.

Голубева Л.А.

1974 Граффити и знаки пряслиц из Белоозера // Культура средневековой Руси. – Москва. – С. 18–22.

1997 Амулеты // Археология. Древняя Русь. Быт и культура. – Москва. – С. 153–165.

Гупало В.

2010 До питання про планувальну структуру та забудову східної частини окольного города Звенигорода на Білці // МДАПВ. – Вип. 14. – С. 172–203.

Гупало В., Войцещук Н.

2010 Звіт про результати археологічних досліджень (розкопок) на пам'ятці археології “городище літописного Звенигорода” в с. Звенигород Пустомитівського району Львівської області у 2010 р. – Рукопис. – Науковий архів Науково-дослідного центру “Рятівна археологічна служба” Інституту археології НАН України.

Дубровин Г.Е.

1990 Зооморфные деревянные навершия // Материалы по археологии Новгорода 1988. – Москва. – С. 99–136.

Медынцева А.А.

1997 Эпиграфика, писала (стили) и церы // Археология. Древняя Русь. Быт и культура. – Москва. – С. 140–152.

Колчин Б.А.

1968 Новгородские древности. Деревянные изделия // Свод археологических источников. – Москва. – Вып. Е 1–55.

1971 Новгородские древности. Резное дерево // Свод археологических источников. – Москва. – Вып. Е 1–55.

Колчин Б.А., Рыбина Е.А.

1982 Раскоп на улице Кирова // Новгородский сборник. 50 лет раскопок Новгорода. – Москва. – С. 178–238.

Петегирич В.М.

1990 Памятники эпиграфики и сфрагистики // Археология Прикарпаття, Волини и Закарпаття (раннеславянский и древнерусский периоды). – Львов. – С. 171–174.

Пескова А.А.

- 1997 Паломнические древности в древнерусском городе // Ладога и религиозное сознание. – СПб. – С. 48–50.

Поветкин В.И.

- 1990 Об одной из детских музыкальных забав на Руси // Материалы по археологии Новгорода 1988. – Москва. – С. 187–191.

Прищепя Б.А., Никольченко Ю.М.

- 1996 Літописний Дорогобуж в період Київської Русі. – Рівне.

Ратич О.О.

- 1969 Звіт про археологічні дослідження в с. Звенигороді Львівської області за 1969 рік. – Рукопис. – Науковий архів Інституту українознавства ім. І. Крип'якевича НАН України. – Опис 5. – Од. зб. 450.

- 1973 Літописний Звенигород // Археологія. – Вип. 12. – Київ. – С. 87–94.

Розенфельд Р.Л.

- 1997 Бытовые изделия: деревянная тара и посуда // Археология. Древняя Русь. Быт и культур. – Москва. – С. 43–46.

Рыбаков Б.А.

- 1987 Язычество Древней Руси. – Москва.

Свешніков І.К.

- 1983 Звіт про роботу Звенигородського загону Львівської обласної археологічної експедиції Інституту суспільних наук АН УРСР у 1983 році. – Рукопис. – Науковий архів Інституту українознавства ім. І. Крип'якевича НАН України. – Львів.

- 1984 Звіт про роботу Звенигородської археологічної експедиції у 1984 році. – Рукопис. – Науковий архів Інституту українознавства ім. І. Крип'якевича НАН України. – Опис 2. – Од. зб. 1045.

- 1985 Звіт про роботу Звенигородської археологічної експедиції за 1985 рік. – Рукопис. – Науковий архів Інституту українознавства ім. І. Крип'якевича НАН України. – Опис 2. – Од. зб. 1976.

- 1986 Звіт з роботи Звенигородської археологічної експедиції в 1986 році. – Рукопис. – Науковий архів Інституту українознавства ім. І. Крип'якевича НАН України.

- 1987 Звіт про роботу Звенигородської археологічної експедиції в 1987 році. – Рукопис. – Науковий архів Інституту українознавства НАН України. – Опис 2. – Од. зб. 1160.

- 1987a Дослідження давнього Звенигорода у 1982–1983 рр. // Археологія. – Вип. 57. – Київ. – С. 94–101.

- 1987b Новые находки призведенный древнерусского искусства из Звенигорода // Задачи советской археологии в свете решений XXVII съезда КПСС: Тезисы докладов Всесоюзной конференции. – Суздаль. – С. 226–227.

- 1988 Звіт з роботи Звенигородської археологічної експедиції в 1988 р. – Рукопис. – Науковий архів Інституту українознавства ім. І. Крип'якевича НАН України.

- 1988a Исследование пригорода древнерусского Звенигорода // Труды V Международного конгресса археологов-славистов. – Том 2. – Киев. – С. 142–147.

- 1989 Звіт з роботи Звенигородської археологічної експедиції в 1989 році. – Рукопис. – Науковий архів Інституту українознавства ім. І. Крип'якевича НАН України.

- 1990 Звіт про роботу Звенигородської археологічної експедиції у 1990 році. – Рукопис. – Науковий архів Інституту українознавства ім. І. Крип'якевича НАН України.

- 1990a Звенигород // Археология Прикарпатья, Волыни и Закарпатья. Раннеславянский и древнерусский периоды. – Киев. – С. 107–110.

Старая Ладога...

- 2003 Старая Ладога древняя столица Руси. Каталог выставки. – СПб. – 190 с.

Терський С.

- 1993 Вироби з кості і рогу Х–ХІІІ ст. з території Прикарпаття і Волині у фондах Львівського історичного музею // Наукові записки Львівського історичного музею. – Вип. 1. – Львів. – С. 68–87.

Терский-Шеломенцев В.С.

- 1978 Исследования детинца Звенигорода Галицкого // Советская археология. – № 1. – С. 206–215.

Толочко П.П., Килюевич С.Р.

- 1967 Раскопки на Старокиевской горе // Археологические открытия 1966 года. – Москва. – С. 247.

Buttel-Reepen H.

- 1930 Ein Netzsenker mit Runen // Praehistorische Zeitschrift. – Т. XXI. – h. 3/4. – Berlin. – S. 266–269.

Długosz J.

- 1870 Historiae polonicae. – L. XII. – Cracoviae.

Hensel W.

- 1965 Słowiańszczyzna wczesnośredniowieczna. – Warszawa.

Korabiewicz W.

- 1975 Śladami amuletu. – Warszawa. – S. 46–58.

Kostrzewski J.

- 1962 Kultura prapolska. – Warszawa. – 500 s.

Staššiková-Štukovská D.

- 1981 K problematike středoeurópských aerofónov 7–13 storočia // Slovenská archeológia. – Tom XXIX. – № 2. – Bratislava.

Vira HUPALO

AMULETS AND APOTROPAIC SIGNS AT COMMON FINDS FROM ZVENYHOROD

The article is dedicated to small collection of the special artifacts from XII – first half of XIII centuries that was formed during many years of excavations on territory of hill-fort of annalistic Zvenyhorod on Bilka River. These finds are interpreted as amulets, which guard a man and his home from the action of evil forces. Such artifacts as Easter eggs, claws and fangs of animals, brunchalky and figures of domovyc are analyzed as magic objects. The detailed description of finds and their connection with dwelling-economic and productive complexes are given.

Other group of finds is presented by artifacts with deepened pictures on the surface. Such “graffiti” have a secondary origin. These signs were not made by master during producing of objects, but engraved by their owners during period of using. Artifacts are divided into a few groups: a) wares, reproduced into cult objects, b) wares with image of a cross on the surface, c) wares with inscriptions of religious maintenance, d) wares on the surface of which the image of evangelic plots is placed. These signs have apotropaic character.



А



Б



В



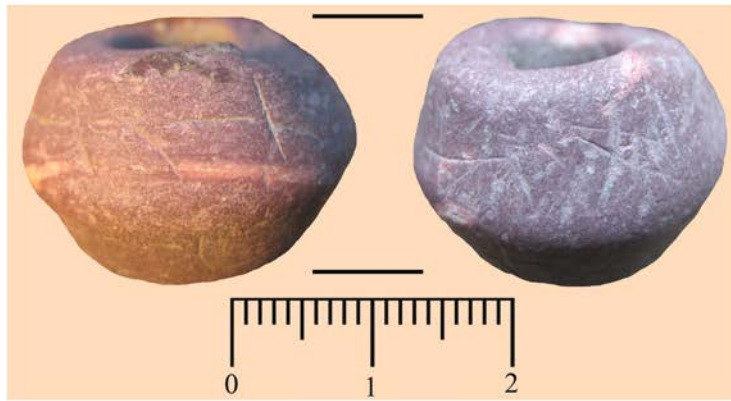
Г

Фото 21.* Звенигород. А – брунчалка (кістка), XII – перша половина XIII ст.; А-Г – домовички (дерево), XII – перша половина XIII ст.
Photo 21. Zvenyhorod. А – brunchalka (bone), XII – first half of XIII century; А-Г – domovychok's (wood), XII – first half of XIII century

* Фото 21–22 до статті В. Гупало
Photos 21–22 to article of V. Hupalo



A



Б



В

Фото 22. Звенигород. А – підвісна печатка (олово), XII – перша половина XIII ст.; Б – пряслице (шифер), XII – перша половина XIII ст.; В – фрагмент стінки горщика (глина), XII – перша половина XIII ст.

Photo 22. Zvenyhorod. A – pendent seal (tin), XII – first half of XIII century; Б – whorl (slate), XII – first half of XIII century; В – fragment of pot (clay), XII – first half of XIII century