

Матеріали і дослідження
з археології Прикарпаття і Волині.
2014. Вип. 18. С. 407–416.

Оксана АДАМИШИН

НАУКОВІ КОНТАКТИ ПРАЦІВНИКІВ ВІДДІЛУ АРХЕОЛОГІЇ
ІНСТИТУТУ СУСПІЛЬНИХ НАУК АН УРСР* З НАУКОВЦЯМИ КРАЇН ЗАХІДНОЇ І
ЦЕНТРАЛЬНОЇ ЄВРОПИ У 1950–1960-Х РОКАХ

У перші повоєнні роки відновилося систематичне вивчення археологічних пам'яток Прикарпаття і Закарпаття, Поділля і Волині, починаючи від палеоліту і закінчуючи пізнім середньовіччям. Серед основних напрямів тогочасної дослідницької роботи можна виокремити польову, видавничу та конференційну діяльність, а також співпрацю з різними науковими установами та окремими дослідниками. Власне на співпраці ми зупинимося детальніше.

У відділі археології тодішнього Інституту суспільних наук АН УРСР працювали такі науковці: Олександр Черниш, Володимир Савич, Роман Грибович – дослідники кам'яної доби; Юрій Захарук, Валентина Кравець, Катерина Черниш, Микола Пелешин – неоліту і частково енеоліту, Ігор Свешніков та Едуард Балагурі (аспірант відділу у 1958–1961 рр.) – епохи енеоліту-бронзи, Лариса Крушельницька – ранньозалізної доби. В галузі ранньослов'янської археології працювали Маркіян Смішко, Володимир Баран, Володимир Цигилик; давньоруський період вивчали Олексій Ратич, Вітольд Ауліх, а згодом Роман Багрій [Ісаєвич, Микитів, 2001, с. 86–94; Ситник, 2008, с. 256].

В одній із публікацій, присвяченій історії львівської археології, особливий акцент зроблено на значенні *“чіткого планування і координації дослідної роботи з іншими науковими археологічними установами УРСР і СРСР, а також країн народної демократії, зокрема Польщі, Чехословаччини, Угорщини і Румунії”* [Смішко, 1959, с. 28]. Про сприяння багатьом іноземним дослідникам у вивченні стародавньої історії населення Прикарпаття і Волині йшлося на сторінках *“Українського історичного журналу”* [Черниш, 1968, с. 107]. Нещодавно зроблено аналіз співпраці працівників відділу з провідними науковими установами і фахівцями-археологами на основі *“Книги обліку перебування у відділі археології співробітників інших наукових установ СРСР та закордонних вчених”* [Ситник, 2008, с. 262].

У післявоєнний період наукові зв'язки відділу археології здебільшого реалізовувалися у формі листування, обговорення статей, участі в конференціях. Окрім цього, дослідники обмінювалися науковою літературою; систематичними були поїздки вчених з метою огляду та опрацювання археологічних колекцій.

За спогадами тогочасних вчених, наукова співпраця відділу археології із закордонними установами базувалася передусім на зв'язках приватного рівня. Треба відзначити, що кількість закордонних поїдок львівських археологів була порівняно невеликою, але такі виїзди були, про що, зокрема, свідчить міжнародний конгрес слов'янської археології, який проходив 1965 р. у Варшаві за участю провідних археологів Інституту суспільних наук – Вітольда Ауліха, Володимира Барана, Олексія Ратича та Ігора Свешнікова [НА ВА ІУ]. Це була добра нагода репрезентувати основні результати своїх наукових студій і водночас ознайомитися зі здобутками в галузі археології учених із багатьох європейських країн.

Одним з перших у 1950-ті роки приїхав до Львова Тадеуш Сулімірський. До 1936 р. він працював викладачем кафедри праісторії Університету Яна Казимира у Львові, пізніше (1936–1939 рр.) перебував на посаді професора Ягеллонського університету, тому добре знав терени заходу України, вивчав пам'ятки доби бронзи та ранньозалізної доби [Чопек, 2006, с. 97–105]. Від початку II-ої Світової війни Т. Сулімірський працював на посаді професора археології Східної Європи Лондонського університету [Закосьцельна, Гурба, 2006, с. 136]. Під час

* З 1993 р. – Інститут українознавства ім. І. Крип'якевича НАН України.



Рис. 1. Річард Клейн
Fig. 1. Richard Klein

наукового відрядження до Києва в 1961 р. професор зупинився на два дні у Львові, оскільки Т. Сулімського цікавили польові дослідження працівників відділу археології, особливо періоду бронзової та ранньої залізної доби Галичини [Sulimirski, 1936].

Учений опрацював матеріали енеолітичного і бронзового часу з фондів Інституту, а за сприяння Ігоря Свешнікова, який на той час вивчав пам'ятки шнурової кераміки в басейні р. Устя [Свешніков, 1962, с. 44–53], ознайомився з археологічними фондами Львівського історичного музею [НА ІУ, ф. 1, спр. 1, арк. 4].

У 1966 р. наукові зацікавлення привели до Львова ще одного вченого з Великої Британії – доктора Д. Нандліса, викладача східноєвропейської преісторії Інституту археології Лондонського університету [Ситник, 2008, с. 262]. У тому ж році з робочим візитом у відділі археології перебував доктор Річард Клейн (Вісконсінський університет США) [НА ВА ІУ]. Перед тим (у 1965 р.) він здійснив поїздки до Москви і Ленінграду (Санкт-Петербургу), де опрацьовував артефакти, виявлені під час розкопок на теренах СРСР. Наукові відрядження до країн радянського простору були

реалізовані дослідником під час написання його докторської дисертації в Чикагському університеті. Зараз Р. Клейн є професором біології та антропології Стенфордського університету (Каліфорнія, США) [www.pnas.org/content/101116/5705/fful].

Щодо наукових контактів із країнами Центрально-Східної Європи (Польща, Чехословаччина, Угорщина, Молдова, Румунія, Болгарія), то умовно розділяємо їх на дві групи – контакти з музейними установами та академічними інституціями. Чи не найпершими були налагоджені наукові контакти львівських археологів з польськими колегами. Цьому, безумовно, сприяло близьке сусідство, спільна історія. Польсько-українські зв'язки в ділянці археології кінця XVIII ст. – і до 1939 року висвітлені у статті професора Яцка Леха. Дослідник виокремив вісім різних груп наукових комунікацій, що були важливими для обох країн [Лех, 2006, с. 18–19].

В 1955 р. до Львова прибув заступник директора Інституту історії матеріальної культури Польської Академії наук доктор Александр Гейштор,



Рис. 2. Александр Гейштор
Fig. 2. Alexandr Geish tor

який від 1945 до 1949 р. був професором Варшавського університету, а пізніше – директором Інституту історії цього університету. А. Гейштор – активний учасник комісій зі збереження історичної спадщини, реконструкції королівських замків. Він виступив перед співробітниками відділу археології з доповіддю *“Результати польових досліджень польських археологів ранньофеодального часу на території Польщі”*. Іноземний вчений значну увагу приділив історії вивчення давніх міст – Волиня й Червена. Він висловив побажання організувати українсько-польську експедицію, яка змогла б відкрити нові джерела у вивченні княжих міст на порубіжжі обох країн [НА ВА ІУ].

У 1957 р. відділ археології відвідали співробітники Інституту історії матеріальної культури Польської академії наук Александр Гардавський і Лехослав Раугут (Варшава). Метою їхнього візиту було ознайомлення з найновішими польовими дослідженнями відділу археології на території Прикарпаття і Волині [НА ВА ІУ]. До сфери зацікавлень А. Гардавського належали пам’ятки “сосницького типу”, що склали східну групу тшинецької культури, а тому археолог детально вивчав результати польових досліджень Юрія Захарука в с. Ставок Волинської обл. [Захарук, 1957, с. 38–39]. Польський археолог подав львівським колегам нові факти у співвідношенні тшинецької культури (маловивченої на той час) порівняно з відомою комарівською культурою.

У 1958 р. до Львова приїхав магістр археології Ян Махнік, який опрацьовував фонди відділу археології, зокрема, матеріали доби ранньої бронзи на території Прикарпаття і Волині. Я. Махнік – відомий фахівець з проблематики неоліту і ранньої бронзи. Його докторська дисертація присвячена вивченню культур шнурової кераміки в Малопольщі. Упродовж 1966–1990 рр. учений працював на посаді керівника відділу археології Малопольщі Інституту історії матеріальної культури (відділ у Кракові), а згодом Інституту археології та етнології Польської Академії наук; професор Ягеллонського, Жешівського університетів. Від 1992 р. Ян Махнік – головний координатор і один з керівників українсько-польської археологічної експедиції, яка функціонує до сьогодні і є, фактично, новим словом у наукових комунікаціях обох країн [Павлів, Петегрич, 2010, с. 235, Махнік, Павлів, Петегрич, 2012, с. 283–306].

Низку іноземних візитів науковців до Львова, а також інтерес до львівської археології проаналізовано М. Смішком у річному звіті відділу археології за 1958 р.: *“...на даному етапі слід домогтись організації спільних археологічних експедицій в прикордонних районах УРСР, Польщі і Чехословаччини, які сприятимуть обміну досвідом в галузі вдосконалення методів польової роботи та дальшому розгортанню археологічних досліджень в цілому...”* [НА ІУ, ф. 1, спр. 1, арк. 3].



Рис. 3. Александр Гардавський
Fig. 3. Alexandr Gardavskyi

У 1959 р. відділ археології відвідали два музейні працівники з Жешова – Антоні Куниш і Казимир Москва. А. Куниш – керівник Народного музею Перемиської землі. Знаний дослідженнями княжого періоду Перемишля, зокрема, вивченням залишків церкви Іоана Хрестителя на дитинці городища.



Рис. 4. Ян Махнік (фото Д. Павліва)
Fig. 4. Jan Machnik

Казимир Москва побував у Львові двічі (1959 р., 1961 р.) як представник “Жешівської пам’яткоохоронної організації”. Зрозуміло, що його цікавило питання охорони археологічних пам’яток в Україні. Дослідник виступив на засіданні відділу з доповіддю про результати археологічних досліджень польського Передкарпаття [НА ІУ, ф. 1, спр. 1, арк. 8]. Іноземний дослідник налагодив контакти з Ігорем Свешніковим, який був також керівником Львівського осередку Українського товариства охорони пам’яток історії і культури [Гупало, 2005, с. 10]. К. Москва відомий також своїми дослідженнями лужицької культури на території Підкарпатського воєводства.

У 1964 р. у відділі археології побували представники польських освітніх закладів, зокрема, доцент кафедри археології Університету Марії Кюрі-Склодовської Ян Гурба, що виступив перед львівськими археологами з доповіддю “Дослідження енеоліту Люблінщини”. Можна додати, що 1961 р. він захистив докторат, присвячений вивченню впливів географічного середовища на формування неолітичних поселень Малопольщі [<https://phavi.umcs.pl/attachments/2014/1119/101530-doc-dr-jan-gurba.pdf>]. Дослідника зацікавив стан вивчення неоліту, енеоліту на території Прикарпаття і Волині. Особливу увагу він приділив фондівим колекціям, матеріалам із розкопок Юрія Захарука та Миколи Пелещишина. Інший польський науковець, доцент кафедри археології Лодзького університету Є. Кмечинський представив у Львові основні результати своїх досліджень на тему “Германо-готські міграційні процеси в перших століттях нашої ери” [НА ІУ, ф. 1, спр. 1, арк. 3]. У 1965–1966 рр. у відділі археології побували наукові співробітники кафедри археології Ягеллонського університету Я. Козловський та Є. Домбровська. Приїзд Януша Козловського був спри-

Хрестителя на дитинці городища. Казимир Москва побував у Львові двічі (1959 р., 1961 р.) як представник “Жешівської пам’яткоохоронної організації”. Зрозуміло, що його цікавило питання охорони археологічних пам’яток в Україні. Дослідник виступив на засіданні відділу з доповіддю про результати археологічних досліджень польського Передкарпаття [НА ІУ, ф. 1, спр. 1, арк. 8]. Іноземний дослідник налагодив контакти з Ігорем Свешніковим, який був також керівником Львівського осередку Українського товариства охорони пам’яток історії і культури [Гупало, 2005, с. 10]. К. Москва відомий також своїми дослідженнями лужицької культури на території Підкарпатського воєводства.

У 1964 р. у відділі археології побували представники польських освітніх закладів, зокрема, доцент кафедри археології Університету Марії Кюрі-Склодовської Ян Гурба, що виступив



Рис. 5. Антоні Куниш
Fig. 5. Antoni Kunysh

чинений глибоким інтересом до вивчення палеолітичної епохи Середнього Подністров'я. Випускник Ягеллонського університету, згодом аспірант Інституту антропології людини в Парижі, він у 1961 р. захистив докторат. Учений досліджував проблеми, пов'язані з кам'яним віком (перехідний період від середнього до верхнього палеоліту), неолітизації Центральної Європи, був керівником низки археологічних експедицій, які провели розкопки палеолітичних



Рис. 6. Ян Гурба
Fig. 6. Jan Gurba

стоянок на теренах Польщі, Словаччини, Болгарії та інших країн. Варто відзначити, що Януш Козловський відвідав археологічні розкопки палеолітичних стоянок Молодове V, Атаки I і Оселівка I Чернівецької області, які очолював Олександр Черниш, що посприяло обміну досвідом між дослідниками, зокрема, й щодо методики досліджень у сфері вивчення палеоліту [НА ІУ, ф. 1, спр. 1, арк. 11–12].

1966 р. також був багатий на закордонних гостей з Польщі. В той час у Львові перебував доктор В. Шиманський – науковий співробітник Інституту історії матеріальної культури ПАН, а також два працівники музейних установ: Антоні Куниш (директор музею, м. Перемишль) та Збігнев Трузік (Сілезький археологічний музей, м. Вроцлав), які поділися з львівськими колегами досвідом створення археологічних експозицій.

У 1968 р. з метою обміну фаховою науковою літературою до Львова приїхав співробітник Інституту історії матеріальної культури ПАН – Ян Домбровський [НА ІУ, ф. 1, спр. 1, арк. 8]. У 1971 р. він захистив докторську дисертацію, яка стосувалась проблематики доби бронзи та ранньозалізного періоду Центральної і Східної Європи. Він – спеціаліст з лужицької культури, керівник багатьох археологічних експедицій на території східної Польщі.

У тому ж році Львів відвідали наукові співробітники Варшавського університету – доктор Ян Ковальчик (доцент кафедри археології, фахівець з неоліту, з 1972 р. – керівник сектору кам'яної доби ПМК ПАН), Єжи Глосік (вивчав стжижовську та культуру кулястих амфор), Тисс Венгринович (художник-графік, кресляр, співробітник відділу археології ПАН в Кракові). У 1970 р. з науковою метою Львів відвідали У. Дмоховська та А. Надольський, які працювали на кафедрі археології Лодзького університету. Їх основний інтерес полягав в обміні фаховою літературою інституцій обох країн. Значення цієї справи підкреслював Маркіян Смішко – “*видавничча справа підвищує науковий авторитет львівської академічної структури*” [НА ВА ІУ].



Рис. 7. Ян Ковальчик
Fig. 7. Jan Kowalzyk

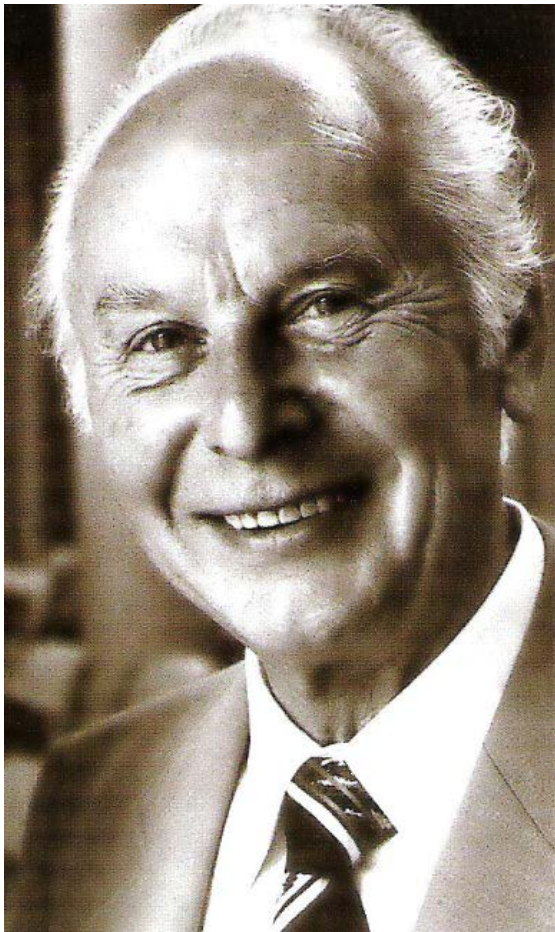


Рис. 8. Богуслав Кліма
Fig. 8. Boguslaw Klima

Треба згадати також про закордонних гостей із Чехословаччини. У 1955 р. до Львова приїхав директор Інституту археології Словацької Академії наук, професор Антон Точік. На засіданні відділу дослідник коротко охарактеризував розвиток археологічної науки в Словаччині, її здобутки та перспективи, особливу увагу звернув на актуальних питаннях у сфері польових досліджень території Прикарпаття. В особистих записках Маркіяна Смішка відзначено, що в листопаді 1957 р. у приміщенні фондів відділу археології палеолітичні колекції Подністров'я вивчав співробітник Інституту археології Чехословацької академії наук Богуслав Кліма. Дослідник перебував у Львові кілька днів і мав змогу виголосити на засіданні відділу доповідь за назвою “Розкопки пізньопалеолітичних жител в Дольніх Вестоніцах і в Павлові на Моравії” [НА ІУ, ф. 1, спр. 1, арк. 14]. Власне на території Центральної Європи найближчими до 7-го культурного шару Молодове V були матеріали моравських стоянок: Петржковиці, Павлов та ін. [Черныш, 1959, с. 87]. Б. Кліма поділився своїм досвідом у дослідженні кам'яної доби, обговорив дискусійні моменти і цікаві знахідки, зокрема, мова йшла про уламок бивня мамонта з різьбленим малюнком, який знайдено 1962 р. в результаті археологічних досліджень Богуслава Кліми на теренах південної Моравії [<http://www.geomaks.com.ua/blog/2010/03/01>].

У вересні 1958 р. у фондах відділу археології працював співробітник Інституту археології Чехословацької Академії наук професор Іржі Граля та Войцех Будзінські-Крічка. Щодо останнього, то він був співробітником відділу Інституту археології в місті Кошице, який очолював у 1958–1974 роках. Основна мета його дослідження полягала в археологічному дослідженні Східної Словаччини і суміжних територій Карпатського басейну, а саме – Верхнього Потисся. Цю територію вивчали також працівники відділу археології Інституту суспільних наук, що й зумовлювало актуальність робочих візитів до Львова. Обидва словацькі археологи ознайомились з матеріалами доби бронзи, ранньозалізної та ранньослов'янського часу території західних областей УРСР. В. Будзінські-Крічка обговорював з Маркіяном Смішком проблеми етногенезу слов'ян, цікавився особливостями похоронного обряду населення Прикарпаття і Волині [НА ВА ІУ]. Ця зустріч була цікавою і для М. Смішка, оскільки в цей час він готував до друку монографію “Карпатські кургани”, у якій порівнював та проаналізував стан вивчення слов'янських курганних могильників на території Словаччини, зокрема, хронологічну побудову авторства Войцеха Будзінські-Крічки [Смішко, 1960, с. 133]. Завдяки детальному аналізу історіографічної бази обох країн М. Смішко зміг прослідкувати культурно-історичні паралелі та відмінності досліджуваної території.

Наступного року Львів відвідали два представники Інституту археології Чехословацької АН: Першим був Ян Філіп – академік та віце-президент Академії наук Чехословаччини. Під час свого однотижневого перебування у Львові вчений ознайомився з науковою роботою відділу, найбільше – з матеріалами ранньозалізної доби. Науковець виступив на засіданні відділу

(протокол №7 від 11 травня) з короткою характеристикою основних результатів наукової роботи в галузі археології Чехословаччини [НА ВА ІУ]. Другим був Юрай Барта (м. Нітра) – спеціаліст з пізнього палеоліту Словаччини. Впродовж шестиденного візиту у 1959 р., а також планової робочої поїздки 1961 р. до Львова Ю. Барта вивчав матеріали кам'яної доби заходу України.

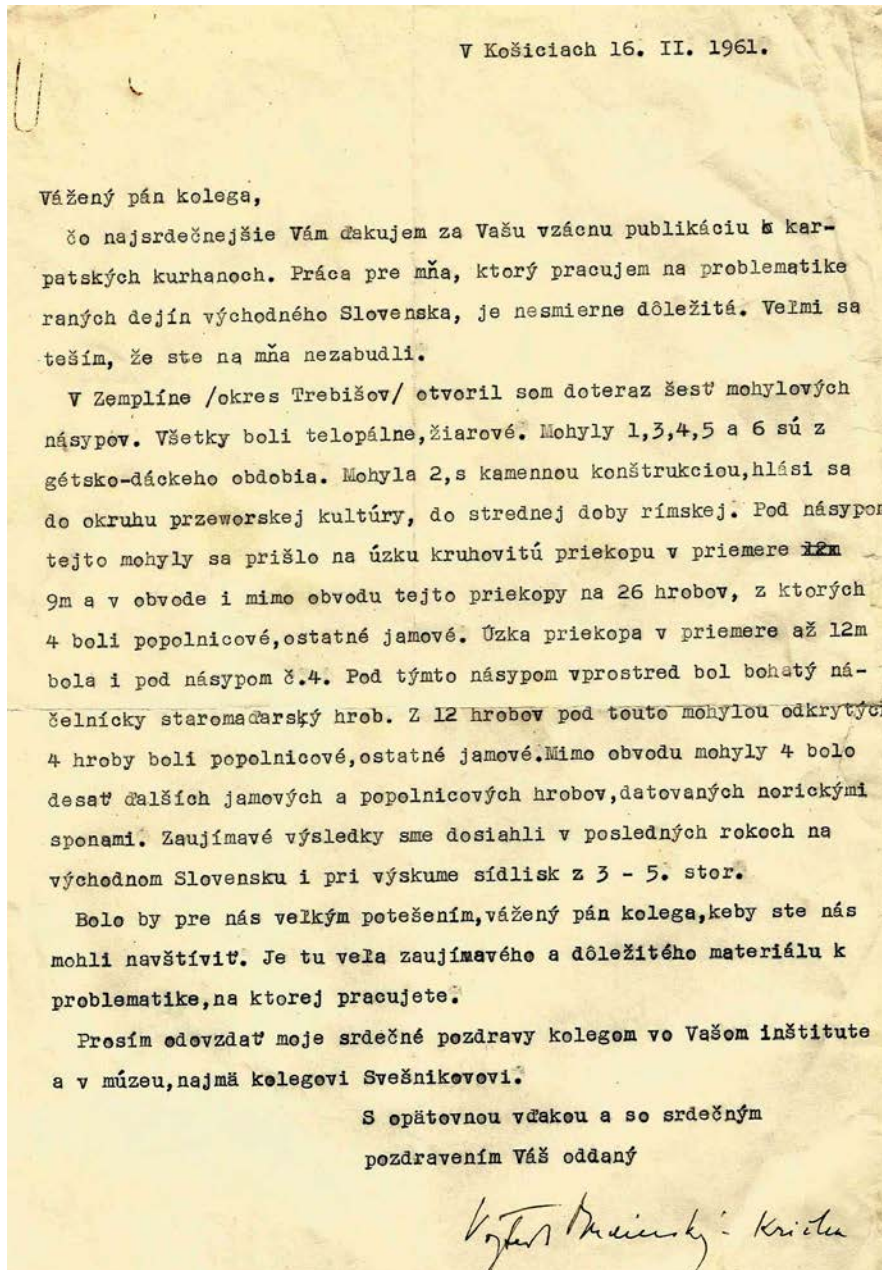


Рис. 9. Лист від Войцеха Будзінські-Крічки
Fig. 9. Letter From Wojceh Budzinski-Kriczka

Треба відзначити, що представники чехословацької археологічної науки з середини 1960-х років приділяли значну увагу вивченню фондів колекції відділу археології, тому що в питанні польового вивчення пам'яток львівська археологія перебувала на досить високому рівні. Від початку 1950-х років працівники відділу археології організовували близько десяти польових експедицій щорічно, тому станом на 60-ті роки минулого століття вже сформувалась потужна джерельна база, яка стала об'єктом вивчення іноземних дослідників. Так, в 1963 р.

археологічні колекції доби полів поховань вивчали наукові співробітники Інституту археології Чехословаччини Т. Кольнік та Іржі Земан, а в 1965 р. – С. Кишка. Археологічні матеріали кам'яної доби басейну Дністра у фондах відділу археології на початку 1969 р. вивчав словацький учений Ласло Бенеш. Він подав на засіданні відділу археології найновішу інформацію про “Результати досліджень палеоліту Словаччини”. Треба згадати про виступ у 1964 р. словацького дослідника Б. Бенадика. Об'єктом вивчення археолога була кельтська культура на території Подунав'я та Центральної Європи загалом. Він – один з авторів колективної монографії, присвяченої кельтській проблематиці, а саме – обряду поховання. Протоколи засідань відділу археології засвідчують, що ця тема викликала чималий інтерес у львівських археологів, спричинивши жваву дискусію [НА ВА ІУ].

Наукові зв'язки львівських археологів із колегами з Угорщини, Румунії і Молдови були менш численними та інтенсивними. Щодо угорського напрямку, то він представлений єдиним візитом в 1970 р. наукового співробітника Інституту археології Угорської академії наук Є. Симонової, яка запропонувала обмін науковою літературою [НА ІУ, ф. 1, спр. 1, арк. 17], що був необхідним як для української, так і для угорської археологічної науки. Щодо міжнародних зв'язків з Болгарією, то у 1958 р. відбулося наукове відрядження до Львова співробітника Інституту археології Болгарської Академії наук Міколая Джамбазова, який ознайомився з роботою відділу археології в галузі вивчення палеоліту у Подністров'ї. Набагато більше було наукових відряджень з Румунії. Їх початок було покладено в 1959 р. із приїздом до Львова Петреску Дембовіца. У радянській історіографії він відомий як засновник періодизаційної схеми трипільської культури, тому його найбільше цікавив етап “В ІІ” Трипілля-Кукутені. У цьому контексті не можна не згадати багаторічні дослідження на Дністрі Катерини Черниш, яка є автором власної періодизаційної схеми трипільської культури на території Прикарпаття і Волині.

У 1965 р. у фондах відділу археології працював румунський дослідник М. Бабеш. Його цікавили археологічні колекції, отримані в результаті польових досліджень Маркіяна Смішка [Смішко, 1960, с. 187]. Румунський дослідник вивчав етно-соціальні процеси на теренах Румунії, зокрема, гетьські племена. У 1968 р. у Львові з науковою поїздкою перебував Є. Комша з Інституту археології АН Румунії.

Наукові комунікації з Молдовою представлені низкою візитів фахівців Молдовської Академії наук. У 1959 р. у Львові перебували два молдовські археологи: Ніколай Кетрару та Т. Смирнов – працівники Інституту історії АН Молдовської РСР [НА ІУ, ф. 1, спр. 1, арк. 21]. Дослідники вивчали археологічні колекції, а також опрацьовували найновіші публікації львівських археологів. Значно більше поїздок молдовські дослідники здійснили в середині 1960-х років. Так, в 1966 р. інтерес до західноукраїнських археологічних колекцій виявили два дослідники. – П. Бирня і І. Рафалович, що також працювали в структурі Інституту історії АН Молдавської РСР [НА ІУ, ф. 1, спр. 1, арк. 20–21]. Обидва дослідники вивчали епоху раннього середньовіччя. Ісаак Рафалович в 1968 р. захистив кандидатську дисертацію “Слов'яни VI–IX ст. в Молдовії”. На жаль, дослідник не зміг завершити низку творчих планів (помер у 1979 р.). До сфери зацікавлень Павла Бирні належали поселенські структури доби середньовіччя. У 1965 р. він захистив в Інституті етнографії АН СРСР кандидатську дисертацію “Селянські поселення Молдовії в XV–XVII ст.”, а в 1987 р. докторську – “Молдовське середньовічне місто XV– початку XVI ст.” З 1978 р. до 1990 р. він – керівник відділу середньовічної археології Інституту історії АН МРСР. З 1999 р. і дотепер є працівником університету “Вища Антропологічна Школа”, декан факультету культурної антропології [<http://www.tvarditsa.com/2008/04/tvarditsa-people-pavel-birnea.html>].

У 1968 р. з науковим відрядженням у Львові перебував Валентин Дергачов – інспектор охорони пам'яток Молдавської республіки [НА ІУ, ф. 1, спр. 1, арк. 21–22]. На цій посаді він перебував з 1961 по 1968 рік; в 1969 р. вступає на історичний факультет Ленінградського університету, у якому в 1973 р. – аспірант. З того часу об'єктом його вивченням стали культури енеоліту-бронзи Пруто-Дністровського межиріччя. З 1979 по 1991 р. – старший науковий

співробітник секції археології і етнографії АН МРСР. Тепер Валентин Дергачов читає курс “Історія матеріальної культури (ранньозалізний вік)” в університеті “Вища Антропологічна школа” [http://istvolyn.info/index.php?option=com_ -09-11-08].

Отже, в другій половині ХХ століття була налагоджена наукова співпраця з провідними археологами європейських країн. Географія наукових комунікацій була широкою – від країн крайнього заходу до центрально-східної частини Європи. Специфіка наукової співпраці із кожною з перелічених країн була своєрідною. Вихідці з США, Великої Британії проявляли інтерес до львівської археології, тому що працювали в галузі східноєвропейської археологічної тематики і прагнули збагатити свої знання найновішим джерельним матеріалом. Серед них були особи, які розпочинали свою наукову кар’єру у львівських наукових установах і відчували потребу в науковій співпраці з колегами. Щодо археологів з Болгарії, Чехословаччини, Угорщини, Румунії, Молдови та Польщі, то вони намагались об’єктивно вивчати давню історію європейського населення, а для цього треба було врахувати результати археологічних досліджень науковців Львова, де дослідники вивчали переважно фондові колекції і фахову літературу. Можна додати, що кількість іноземних приїздів була чисельнішою з середини 1960-х років, коли працівники відділу археології зібрили значну джерельну базу, написали велику кількість статей та перші монографічні дослідження.

Для закордонних дослідників однією з найцікавіших була тематика палеоліту – Януш Козловський, Богуслав Кліма, Юрай Барта, Ласло Бенеш та Міколай Джамбазов; меншою мірою неоліту – Ян Махнік і Валентин Дергачов. Іноземні археологи найбільше вивчали колекції епохи бронзи – ранньозалізного часу: Тадеуш Сулімірський, Александр Гардавський, Лехослав Раугут, Ян Домбровський, Єжи Глосік, Ян Філіпп і римського часу – Казимир Москва, Войцех Будзінські-Крічка, Єжи Кмецинський, Б. Бенадик, М. Бебеш. Значно менше іноземці цікавились слов’янською проблематикою – Павло Бирня, Ісаак Рафалович, чи середньовічною – Александр Гейштор, Антоні Куниш.

Львівський відділ археології відвідали провідні фахівці в галузі археології, співробітники академічних структур, вузів, музейних установ, пам’яткоохоронних організацій. Ці візити відбувалися як за офіційними академічними плановими відрядженнями, так і за приватними запрошеннями. Треба відзначити, що вони позитивно позначилися на розвитку львівської археології радянського періоду. Таким способом відбувався обмін досвідом, учені ділилися методикою досліджень, літературою, здійснювали виступи на засіданнях відділу, обговорювали дискусійні питання. Усе це стимулювало львівських археологів до участі в міжнародних конгресах, нарадах, симпозіумах, до вдосконалення методики та практики археологічних досліджень.

ЛІТЕРАТУРА

Гупало В.

2005 Ігор Кирилович Свешніков: віхи життєпису // МДАПВ. – Львів. – Вип. 9. – С. 7–9.

Закосьцьельна А., Гурба Я.

2006 Діяльність польських археологів з кафедри праісторії Львівського університету після Другої світової війни // АДЛУ. – Вип. 9. – С. 134–146.

Захарук Ю.

1957 Новое поселение культуры шнуровой керамики на Волини // КСИА. – Вип. 7. – С. 38–39.

1959 Погребения в каменных гробницах около с. Поповцев Тернопольской области // КСИА. – Вип. 8. – С. 129–132.

Интернет-ресурси:

<https://www.pnas.org/content/101116/5705fful>.

<https://phavi.umcs.pl/at/attachments/2014/1119/101530-doc-dr-jan-gurba.pdf>.

<http://www.geomaks.com.ua/blog/2010/03/01/%>.

<http://www.tvarditsa.com/2008/04/tvarditsa-people-pavel-birnea.html>.

Лех Я.

- 2006 З історії польсько-українських зв'язків в археології (кінець XVIII ст. – 1939 р.) // АДЛУ. – Львів. – Вип. 9. – С. 17–53.

Махнік Я., Павлів Д., Петегурич В.

- 2012 Кургани на Войнилівській височині у межириччі Сливки та Лімниці // МДАПВ. – Вип. 16. – С. 283–306.

НА ВА ІУ ім. І. Крип'якевича НАН України

- Ф. 1. – Спр. 1. – арк. 3–240.

Павлів Д., Петегурич В.

- 2010 Лука (Войнилівська) і кургани Войнилівської височини: штрих з життя та наукової діяльності професора Яна Махніка // *Monte et rutro. Studia archeologica. Johanni Machik viro doctissimo octogesimo vitae anno ad amicis, colleges et discipulis oblate.* – Rzesów. – S. 235–245.

Ратич О.

- 1961 Древньоруські матеріали з розкопок 1955–1956 рр. на Замковій горі у Львові // МДАПВ. – Київ. – Вип. 3 – С. 115–127.

Ситник О.

- 2008 “Епоха Черниша” у вивченні палеоліту Західної України (до 90-річчя з дня народження Олександра Панкратовича Черниша, 1918–1993) // АДЛУ. – Львів. – Вип. 11. – С. 250–296.

Свєшніков І.

- 1962 Пам'ятки культур шнурової кераміки в басейні р. Устя // МДАПВ. – Київ. – Вип. 4 – С. 44–53.

Смішко М.

- 1959 Археологічні дослідження в західних областях України в роки Радянської влади // МДАПВ. – Київ. – Вип. 2 – С. 5–28.

- 1960 Карпатські кургани першої половини I тисячоліття нашої ери. – Київ. – 187 с.

Черниш О.

- 1959 Поздний палеолит Среднего Поднестровья // Труды Комиссии по изучению четвертичного периода. – Москва. – Т. 15. – С. 5–214.

- 1968 Основні наслідки археологічного вивчення території західних областей УРСР за роки Радянської влади // УІЖ. – № 2. – С. 103–107.

Sulimirski T.

- 1931 Kultura wysocka. – Kraków. – 202 s.

- 1936 Scytowie na zachodnim Podolu. Prace Lwowskiego Towarzystwa Prehistorycznego. – Lwów.

Oxana ADAMYSHYN

SCIENTIFIC CONTACTS OF RESEARCHERS OF THE DEPARTMENT
OF ARCHAEOLOGY OF INSTITUTE OF SOCIAL SCIENCES OF AS OF USSR WITH
SCIENTISTS FROM COUNTRIES OF WESTERN AND CENTRAL EUROPE IN 1950–1960-TH

A brief overview of the formation and development of contacts of scientist of the Department of archeology of the Ivan Krypiakevych Institute of Ukrainian Studies of NAS of Ukraine with their European colleagues during 1950–60's are presented at this article. Forms of scientific communication, which were realized – at the correspondence, exchange by scientific literature, participation at conferences, regular visits of researchers to each other for examination of archaeological collections are traced. Contribution of scientific collaboration of Lviv archaeologists with leading institutions of European countries and its importance for the development of archaeological science during period after World War II is revealed.