

“WIELKI SZKODNIK NAUKOWY” CZY “JEDNA Z NAJWYBITNIEJSZYCH POSTACI”?
LEON KOZŁOWSKI W OCENIE WSPÓŁCZESNYCH

Wprowadzenie

Leon Kozłowski (1892–1944), profesor archeologii prehistorycznej na Uniwersytecie Jana Kazimierza we Lwowie, autor wielu prac naukowych, w tym pierwszych syntez różnych epok pradziejów na ziemiach polskich, był jednym z czołowych polskich prehistoryków okresu międzywojennego. Jego działalność – z różnych powodów – nie była jednak jednolicie oceniana przez współczesnych. Szczególnie interesujące wydają się być opinie Erazma Majewskiego (1858–1922), twórcy warszawskiego Muzeum Archeologicznego i redaktora *Światowita*, profesora archeologii na Uniwersytecie Warszawskim, Włodzimierza Demetrykiewicza (1859–1937), profesora na Uniwersytecie Jagiellońskim i kustosa Muzeum Archeologicznego PAU, oraz Józefa Kostrzewskiego (1885–1969), profesora na Uniwersytecie Poznańskim, twórcy poznańskiej szkoły archeologicznej. Majewski i Demetrykiewicz byli mistrzami Kozłowskiego w początkach jego naukowej kariery. Natomiast niewiele od niego starszy Kostrzewski miał się z czasem stać jego głównym krytykiem i adwersarzem, publikującym wnikliwie i nie pozbawione niekiedy uszczypliwości recenzje jego prac. Kiedy na początku lat dwudziestych XX wieku Leon Kozłowski obejmował katedrę archeologii prehistorycznej we Lwowie, Demetrykiewicz, Kostrzewski i Majewski byli już profesorami na trzech pozostałych katedrach archeologii pradziejowej w Polsce – w Krakowie, Poznaniu i Warszawie. Obejmując lwowską katedrę Kozłowski dołączył do ich grona.

W okresie edukacji – w Warszawie i Krakowie

Leon Kozłowski poznał Erazma Majewskiego (ryc. 1, 2) w Warszawie, jako uczeń gimnazjum. Majewski, który zgromadził wokół siebie grupę młodych badaczy, późniejszych wybitnych polskich archeologów, umożliwił mu kontakt ze zbiorami zabytków, udostępnił bibliotekę naukową, zapewnił fundusze na wykopaliska, a także publikował ich wyniki. Pod jego wpływem Kozłowski zaczął prowadzić swoje pierwsze badania – w 1909 roku na wydmach w okolicach Warszawy, a w latach 1909–1910, także z polecenia i na koszt Majewskiego, poszukiwania powierzchniowe w dorzeczu Przemszy i Dłubni [Kostrzewski, 1946–1947; 1949, s. 102; Jażdżewski, Jędruszczak, 1970, s. 19; Wrońska, 1986, s. 128–129; Abramowicz, 1991, s. 95; Kozłowski, 1996; Lech, 1996, s. 51, 66–68; 2001, s. 136; M. Kozłowski, 2005, s. 19–24; Lech, Piotrowska, 2006, s. 159–166]. W 1910 roku, po zdaniu matury, Kozłowski, prawdopodobnie za namową Majewskiego udał się na studia do Krakowa [PMA List L. Kozłowskiego do E. Majewskiego, 1910 r.]. Na Uniwersytecie Jagiellońskim został słuchaczem wykładów profesora Włodzimierza Demetrykiewicza (ryc. 3), a później także jego nieformalnym asystentem w Muzeum Archeologicznym Akademii Umiejętności [M. Kozłowski, 2005, s. 24–26; Godlewski, 2010]. Kozłowski brał też udział w jego badaniach – na cmentarzysku ciałopalnym kultury łużyckiej w Mydlnikach pod Krakowem [Archiwum MAK Teczka stanowiska Mydlniki-Kraków; Archiwum UJ, sygn. WF II 504] i na pozostałościach neolitycznej osady przy Kopcu Wandy w Mogile pod Krakowem [obecnie: Kraków-Mydlniki i Kraków-Mogiła] [Sprawozdanie..., 1914, s. 57]. Z inicjatywy Demetrykiewicza Kozłowski przeprowadził wraz z Michałem Drewką (1887–1964), późniejszym konserwatorem zabytków archeologicznych, wykopaliska w Gorzycach i Sokolnikach, pow. Tarnobrzeg, na zagrożonych zniszczeniem cmentarzyskach ciałopalnych kultury łużyckiej [por. Demetrykiewicz, 1897; Nosek, 1967, s. 70]. Z polecenia Demetrykiewicza badał również na Kujawach neolityczne grobowce kujawskie [Sprawozdanie..., 1914, s. 57; Kozłowski, 1921, s. 2–19]. Z ramienia Akademii Umiejętności w Krakowie prowadził także – wraz z geologiem Wiktorem Kuźniarem (1879–1935) – prace ratownicze na stanowisku paleolitycznym w Jaksicach, w dawnym pow. Miechów, obecnie pow. Proszowice [Kozłowski, Kuźniar, 1914]. Demetrykiewicz wiązał z nim duże nadzieje. Kiedy w 1913 roku



Ryc. 1. Leon Kozłowski (1892–1944) jako premier. Fot. ze zbiorów Narodowego Archiwum Cyfrowego, sygn. 1-A-1824-2

Fig. 1. Leon Kozłowski (1892–1944) as the premier-minister. Photo from the collection of National digital archive, sign. 1-A-1824-2

zamierzał wziąć udział w wykopaliskach we Wschodniej Galicji, w Glinianach, pow. Przemyślany [por. Woźny, 2013b, s. 29–30; Bułyk, 2014, s. 236], tak pisał o swoim uczniu – *“Pragnę osobiście asystować wykopaliskom w Glinianach, aby czynić potrzebne naukowe obserwacje, (...). Liczę jednak i w tym wypadku na skuteczną pomoc młodego towarzysza niejednej już mej pracy wykopaliskowej, [to] j[est] mojego starszego i utalentowanego ucznia i jakby asystenta, p[ana] Leona Kozłowskiego, który właśnie specjalizuje się w paleolicie i już jakiś czas pracował nawet w Tybindze pod kierunkiem prof. Roberta R. Schmidta¹, najwybitniejszego może dziś specjalisty na polu paleolitu w Niemczech”* [Archiwum MAK, List W. Demetrykiewicza do T. Wiśniowskiego, z dn. 15 XII 1913]. Studiujący w tym czasie w Krakowie Włodzimierz Antoniewicz (1893–1973), późniejszy profesor archeologii na Uniwersytecie Warszawskim, pisał wtedy – *“[Demetrykiewicz] Wychowuje sobie następcę swego L[eon]a Kozłowskiego, kończącego już Uniwersytet i jadącego na II kurs do Paryża. Poza nim, jak słyszałem, nie chce znać nikogo (...)”* [Archiwum PAN w Warszawie, teczka korespondencji B. Janusza, sygn. III-166, j.a. 28].

Przebywający w tym czasie na studiach w Berlinie Józef Kostrzewski (ryc. 4) w jednym z

listów wyraził radość, że Leon Kozłowski postanowił poświęcić się archeologii [Archiwum MAK sygn. SP 8/36].

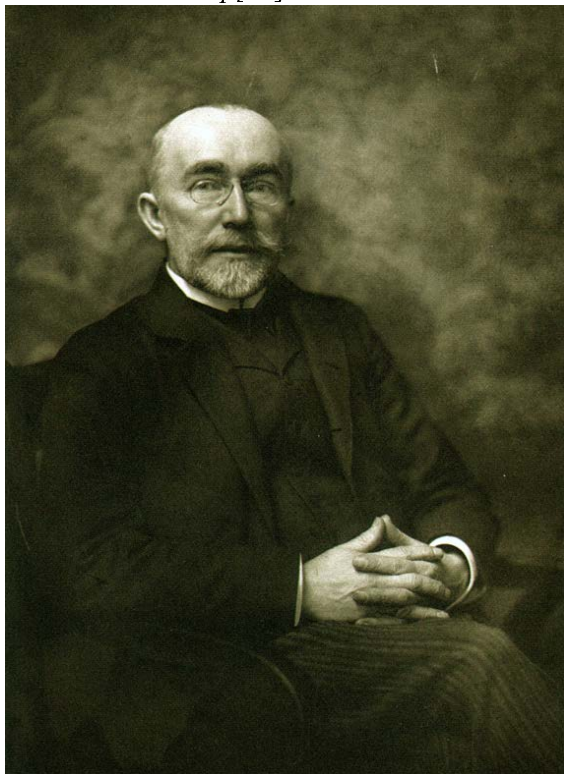
Przez cały okres pobytu w Krakowie Leon Kozłowski pozostawał w kontakcie z Erazmem Majewskim, z którym współpracował aż do 1919 roku. Dzięki niemu w 1911 roku referował na posiedzeniu Towarzystwa Naukowego Warszawskiego wyniki badań powierzchniowych z okolic Jury Ojcowskiej [Kozłowski, 1911a; 1911b]. W tym samym roku rozpoczął również, finansowane przez redakcję należącego do Majewskiego *Światowita*, wykopaliska na górze Klin i na Babiej Górze w Iwanowicach, pow. Miechów, obecnie pow. Kraków, które kontynuowane były także w następnych latach. Z ramienia redakcji *Światowita* prowadził także badania grodziska na Sokolej Skale w Dolinie Będkowskiej na terenie Jury Ojcowskiej oraz poszukiwania archeologiczne w Wąchocku, pow. Starachowice [Archiwum UJ, sygn. WF II 504; Kozłowski, 1912; 1913a; 1913b; 1917; por. Lech, 2001, s. 136; Lech, Piotrowska, 2006, s. 163–166]. Jednak mimo iż Kozłowski współpracował w tym okresie ściśle zarówno z Majewskim, jak i Demetrykiewiczem, obaj jego mistrzowie różnili się w pewnym stopniu w ocenie jego doświadczenia terenowego. W 1913 roku Kozłowski został wysłany przez Demetrykiewicza [Archiwum MAK, sygn. SP8/21. Por. W. Demetrykiewicz, List polecający dla L. Kozłowskiego, brulion, 1913 r.] na Jurę Ojcowską, gdzie – jako delegat Akademii Umiejętności w Krakowie – miał przeprowadzić wykopaliska w Jaskini Mamutowej, znanej z wcześniejszych badań warszawskiego archeologa i właściciela Ojcowa, hr. Jana Zawiszy (1822–1887) [patrz: Kostrzewski, 1949, s. 74; Nosek, 1967, s. 61–62; Lech, 2001, s. 129–134]. Erazm Majewski nie krył jednak wątpliwości co do kompetencji młodego badacza. Był on przeciwny prowadzeniu przez Kozłowskiego samodzielnych badań na tym stanowisku [Archiwum MAK, SP 8/36. List E. Majewskiego do

¹ Robert Rudolf Schmidt (1882–1950), znawca paleolitu, profesor archeologii prehistorycznej i twórca Instytutu Prehistorycznego na Uniwersytecie w Tybindze.

L. Kozłowski, z dn. 24 VII 1913 r]. Wspominał o jego "żywym" charakterze, który mógł wpłynąć na sposób prowadzenia badań i publikowanie ich wyników. W liście do Kozłowskiego zaznaczał: "Nie miałem wcale obaw co do Pańskiej znajomości rzeczy, pogłębionej zagranicą, ale znając Pańską żywość, uważam za korzystne pracowanie w towarzystwie, bo to hamuje zapędy i zapewnia dokładniejszą obserwację" [Archiwum MAK, SP 8/36. List E. Majewskiego do L. Kozłowskiego, z dn. 7 VIII 1913 r.]. Jego perswazje okazały się jednak nieskuteczne. Kozłowski przeprowadził samodzielnie wykopaliska w Jaskini Mamutowej we wrześniu 1913 roku [Kozłowski, 1922, s. 24–29; Lech, 2001, s. 136; Lech, Piotrowska, 2006, s. 171–172; Woźny, 2013a, s. 61–62].

W czasie Wielkiej Wojny

W 1914 roku Włodzimierz Demetrykiewicz wyjechał z Krakowa najpierw do Wiednia, a później do Szwajcarii. Przebywając na emigracji, informowany listownie przez współpracowników o konieczności zabezpieczenia stanowisk archeologicznych odkrywanych w okolicach Krakowa przy budowaniu wojennych umocnień i fortyfikacji, w listach kierowanych do Akademii Umiejętności zwracał uwagę na Leona Kozłowskiego, jako wystarczająco już ukształtowanego, by można mu było powierzyć – przynajmniej czasowo – mandat do wypełniania zadań konserwatorskich. Polecając go galicyjskim konserwatorom, pisał: "Drugi mój uczeń, którego do celów (...) opieki nad wykopaliskami mogę gorąco polecić², jest p[an] Leon Kozłowski, syn obywatela ziemskiego z Przybyśławic w powiecie Miechowskim w Królestwie. P[an] Kozłowski z początku wojny służył w legionach, lecz rzekomo z początkiem b[ieżącego] roku musiał wystąpić z szeregów z powodu nadwyrężonego zdrowia. Obecnie p[an] Kozłowski ma bawić w swej wsi rodzinnej w Przybyśławicach. Należałoby to



Ryc. 2. Erazm Majewski (1858–1922). Fot. ze zbiorów Muzeum Archeologicznego w Krakowie
Fig. 2. Erazm Majewski (1858–1922). Photo from collection of Archaeological Museum in Krakow

sprawdzić chcąc go do zadań archeologicznych spożytkować. Projektowałbym użyć p[ana] Kozłowskiego przede wszystkim na terenach Królestwa polskiego. Okolice te dobrze zna i ma wiele nawiązanych stosunków znajomości i pokrewieństwa między obywatelstwem Królestwa. P[an] Kozłowski studiował prehistorię w Krakowie i w Tybindze u głośnego prof. R. Schmidta, z którym podjął nawet podróż naukową archeologiczną do południowej Rosji i na Kaukaz. Technikę wykopaliskową zna doskonale i pracował już samodzielnie na terenach Królestwa (dla Muzeum p[ana] Erazma Majewskiego w Warszawie)" [Archiwum MAK, sygn. SP8/18].

Podczas Wielkiej Wojny Leon Kozłowski zajmował się jednak przede wszystkim działalnością niepodległościową – służył w Legionach Polskich, a później wstąpił do Polskiej Organizacji Wojskowej (POW). Pracą naukową zajmował się tylko wtedy, kiedy pozwalały mu na to okoliczności [Jażdżewski, Jędruszczak, 1970, s. 19; L. Kozłowski, 2005, s. 218; M. Kozłowski, 2005, s. 29–30; Lech, Piotrowska, 2006, s. 172–175]. Mimo iż sytuacja nie sprzyjała zdobywaniu stopni naukowych, Kozłowski (który przed wojną zamierzał napisać rozprawę doktorską pod kierunkiem profesora Demetrykiewicza w Krakowie [Archiwum MAK, sygn. SP 8/22]) wykorzystał konieczność chwilo-

² Pierwszym był Michał Drewko.



Ryc. 3. Włodzimierz Demetrykiewicz (1859–1937)
Fot. ze zbiorów Muzeum Archeologicznego w Krakowie
Fig. 3. Włodzimierz Demetrykiewicz (1859–1937).
Photo from the collection of Archaeological museum in Krakow



Ryc. 4. Józef Kostrzewski (1885–1969). Fot. ze zbiorów Narodowego Archiwum Cyfrowego, sygn. 1-N-288
Fig. 4. Józef Kostrzewski (1885–1969). Photo from the collection of National digital archive, sign. 1-N-288

wego wycofania się z czynnej działalności niepodległościowej i w Warszawie, w oparciu o zbiory Erazma Majewskiego napisał pracę zatytułowaną *Epoka kamienia na wydmach wschodniej części Wyżyny Małopolskiej*. Obronił ją jako rozprawę doktorską w 1918 roku na uniwersytecie w Tybindze [Por. Archiwum UJ, sygn. WF II 121; Kozłowski, 1923; 1925b; Sawicki, 1925; por. Jażdżewski, Jędruszczak, 1970, s. 19; M. Kozłowski, 2005, s. 30; L. Kozłowski, 2005, s. 218; Godlewski, 2010, s. 322–324].

W początkach niepodległości

Po powrocie z Tybingi, jesienią 1918 roku, Leon Kozłowski zajął się badaniami w Jaskini Nietoperzowej w Jerzmanowicach na Jurze Ojcowskiej. W ich trakcie doszło do słynnego konfliktu pomiędzy nim i Stefanem Krukowskim (1890–1982), badającym również jaskinie ojcowskie [Kozłowski, 1922, s. 29–32; Lech, 2001, s. 137; Lech, Piotrowska, 2006, s. 175–180; Piotrowska, 2006, s. 194–196]. Jesienią 1918 roku Kozłowski przybył na stałe do Warszawy. Był to okres, kiedy – po odzyskaniu przez Polskę niepodległości – prowadzono gorące dyskusje nad kształtem przyszłych struktur polskiej archeologii, także w zakresie opieki nad zabytkami. Dyskusje te zaowocowały później między innymi utworzeniem (w 1920 roku) przez Ministerstwo Wyznań Religijnych i Oświecenia Publicznego Państwowego Grona Konserwatorów Zabytków Przedhistorycznych. Leon Kozłowski, przebywając w Warszawie, rozmawiał o tych sprawach z Erazmem Majewskim, który negatywnie postrzegał wówczas ambicje swojego byłego ucznia. W 1918 roku zanotował on w swoim Notatniku: "*Naradzam się z Leonem Kozłowskim nad projektem Urzędu Konserwatorskiego dla Prehistorii [podkreślenia E.M.]. *Spostrzegam jak wielkie są ambicje osobiste i egoizm nawet tak przyzwoitego człowieka i przyjaznego mi ucznia w prahistorii. Trzeba się (...) nie dać – jeżeli się chce, aby nie sięgnął od razu po najwyższe stanowisko na tem polu – z upośledzeniem tego, kto 28 lat pracy**

i środków materyalnych włożył w stworzenie muzeum naukowego" [cyt. za: Lech, Piotrowska, 2006, s. 164]. Podobnie więc, jak wcześniej, nie krytykował zdolności swojego ucznia, a jedynie jego cechy charakteru. W 1919 roku ciężko już chory Majewski objął katedrę archeologii prehistorycznej na Uniwersytecie Warszawskim. Kozłowskiemu zależało wówczas na objęciu stanowiska jego zastępcy. Majewski, który prawdopodobnie obawiał się jego ambicji, wybrał jednak na tę funkcję polecanego mu przez Józefa Kostrzewskiego Włodzimierza Antoniewicza [Stolpiak, 1984, s. 48–50; Kozłowski, 1993, s. 53–57, 61; 2004, s. 288–293; Lech, Piotrowska, 2006, s. 164; Sytnyk, 2012, s. 116; Woźny, 2013a, s. 65–68]. Majewski nie był później z niego zadowolony, ale nadal utrzymywał, że Kozłowski nie byłby dobrym kandydatem na to stanowisko. W liście do Demetrykiewicza pisał: "*Piszę to Wam nie tylko, abyście wiedzieli, jak rzeczy stoją w Warsz[awie], ale w razie jakiegoś stosownego zbiegu okoliczności, (choćby nawet np. mojej śmierci), abyście wiedzieli jak wpływać, co robić dla poprawy sytuacji, która się zepsuła. Dodam wam, że p[an] A[ntoniewicz] nie wie wcale o mem rozczarowaniu, bom mu jeszcze nie dał odczuć, co myślę o sytuacji. Nie dałem zaś dlatego, że to by sytuacji nie naprawiło. Wręcz jednak Wam powiem, kochany Profesorze, że trzeba nam będzie rozpatrywać się, aby w stosownej chwili móc promować na opróżnione przez mnie w bliższej przyszłości stanowisko kogoś odpowiedniejszego. Oczywiście byle także nie pana L[eona] K[ozłowskiego] (domyślcie się o kim mówię), bo ten jeszcze mniej odpowiedni, choć z innych powodów*" [Archiwum MAK, SP 8/36, list E. Majewskiego do W. Demetrykiewicza, z dn. 15 IV 1921 r.]. Tuż przed śmiercią Majewskiego, która nastąpiła w 1922 roku, dwaj nestorzy archeologii prehistorycznej w Polsce wymieniali ze sobą przeważnie krytyczne uwagi na temat młodych badaczy. Wspominając o Kozłowski i Antoniewiczu Demetrykiewicz pisał: "*Przyznaję, że można było łatwo się omylić, bo postępowanie obu tych osób także wobec mnie samego dawniej, pierwotnie, było inne (t. j. lepsze) niż później*" [Archiwum MAK, SP 8/36, list W. Demetrykiewicza do E. Majewskiego, brulion, z dn. 4 V 1921 r.].

Wcześniej jednak, bo w 1920 roku, Leon Kozłowski rozpoczął starania o habilitację w Krakowie przedstawiając jako rozprawę jeszcze wtedy nieopublikowaną pracę *Groby megalityczne na wschód od Odry* [Kozłowski, 1921]. Stroną formalną habilitacji dwudziestosiedmioletniego wówczas badacza zajmował się przede wszystkim Demetrykiewicz [Archiwum UJ, sygn. WF II 48, k. 106']. Pracę o grobach megalitycznych – skrytykowaną później przez Józefa Kostrzewskiego [Kostrzewski, 1922; 1970, s. 122–123] – oceniało trzech profesorów – geolog i paleontolog Władysław Szajnocha (1857–1928), antropolog Julian Talko-Hryniewicz (1850–1936) oraz Włodzimierz Demetrykiewicz. Została ona przez nich uznana za "zupełnie zadowalniającą" [Archiwum UJ, sygn. WF II 121,teczka habilitacyjna L. Kozłowskiego]. Wystawiając Leonowi Kozłowskiemu potrzebną opinię, Demetrykiewicz pisał: "*Studia Dra Kozłowskiego szły przeważnie w kierunku przyrodniczym, przy czym znaczną rolę odgrywała geologia i paleontologia, dlatego też poświęciwszy się prehistorii zwrócił się Dr Kozłowski głównie do epok kamiennych t.j. do paleolitu i neolitu, w których najwięcej pracował. Z tego tytułu może Dr Kozłowski uchodzić poniekąd za specjalistę do epoki kamiennej ziem polskich i habilitacja jego jest pożądaną w interesie naszej prehistorii*" [Archiwum MAK, sygn. SP 20/6. Opinia...]. Nic jeszcze nie zapowiadało późniejszej zdecydowanie negatywnej oceny Kozłowskiego przez krakowskiego profesora. Już rok później, kiedy stosunki między nimi uległy naprężeniu, Demetrykiewicz pisał, że w chwili habilitacji Kozłowskiego o wielu rzeczach nie był on należycie poinformowany, oraz że uległ naciskom jego ówczesnych protektorów – profesorów Szajnochy i Talko-Hryniewicza [Archiwum MAK, sygn. SP 8/36, list W. Demetrykiewicza do J. Kostrzewskiego, brulion, z dn. 15.IX.1921 r.]. Tak radykalna zmiana opinii Włodzimierza Demetrykiewicza o jego dawnym uczniu miała kilka przyczyn. Jedną z nich była sprawa zdeponowanej w krakowskim muzeum kolekcji zabytków hrabiego Zawiszy, której – mimo podjętego wcześniej zobowiązania – Kozłowski nie chciał już wtedy odrębnie opracowywać [Archiwum MAK, sygn. SP8/22, notatka W. Demetrykiewicza, brulion, 1922 r.]. Powiadomił jedynie Demetrykiewicza o niemal już ukończonej pracy na temat paleolitu ³, w której częściowo zajął się także materiałami z

³ Była to pierwsza w Polsce synteza tej epoki, przetłumaczona później także na język niemiecki [Kozłowski, 1922; 1925a; por. Lech, 1997–1998, s. 41]. Po opublikowaniu została ona w ostrych słowach skrytykowana przez Stefana Krukowskiego [Krukowski, 1925a; 1925b; Kozłowski, 1925c].

Jaskini Mamutowej, pochodzącymi z badań Zawiszy [Archiwum MAK, sygn. SP 8/36, list L. Kozłowskiego do W. Demetrykiewicza, z dn. 28 V 1921 r.]. Demetrykiewicz nie przyjął tego tłumaczenia [Por. Archiwum Nauki PAN i PAU w Krakowie, sygn. KSG 431/1921, pismo Przewodniczącego Komisji Antropologicznej PAU do L. Kozłowskiego]. Znacznie jednak bardziej, niż niewywiązanie się z opracowania zbiorów, na gwałtowne pogorszenie relacji krakowskiego profesora z jego dawnym uczniem wpłynęła sprawa zamieszczenia jego nazwiska w opublikowanym w *Wiadomościach Archeologicznych* artykule na temat organizowanego w Warszawie Muzeum Erazma Majewskiego. W publikacji tej wymieniono Demetrykiewicza jako jedną z osób, które nie powinny objąć kierownictwa tej placówki [por. Woźny, 2013a, s. 68].

Objęcie katedry archeologii przedhistorycznej we Lwowie

W 1921 roku Leon Kozłowski, na mocy postanowienia Naczelnika Państwa, został mianowany nadzwyczajnym profesorem archeologii przedhistorycznej, ze szczególnym uwzględnieniem ziem polskich, na Uniwersytecie Jana Kazimierza we Lwowie [M. Kozłowski, 2005, s. 32; Lech, 2006a, s. 38; Sytnyk, 2006, s. 130–132; 2010, s. 129–131; Bilas, 2010, s. 329]. Objęcie przez niego katedry wzbudziło wątpliwości zarówno zajmującego poznańską katedrę prehistorii Józefa Kostrzewskiego⁴ (nazwanego później głównym adwersarzem Kozłowskiego [Por. Jażdżewski, Jędruszczak, 1970, s. 20]), jak i Włodzimierza Demetrykiewicza. W liście skierowanym do Demetrykiewicza Kostrzewski wyrażał zaniepokojenie faktem, iż nominacja Kozłowskiego nastąpiła bez tzw. plebiscytu, czyli zasięgnięcia opinii innych profesorów danej specjalności. Kostrzewski wątpił, by w plebiscycie takim Kozłowski mógł uzyskać przychylne dla siebie głosy. Zarzucał mu niedbałość i lekkomyślne formułowanie teorii naukowych. Pisał: *“Przy sposobności pragnę poruszyć sprawę, która mnie bardzo zdziwiła, mianowicie nominację p[ana] L[eon]a Kozł[owskiego] na katedrę lwowską prehistorji, która nastąpiła – o ile wiem – bez przepisanej t[ak] zw[anego] plebiscytu, t[o] zn[aczy] zasięgnięcia opinii wszystkich profesorów polskich danej specjalności. Gdyby chodziło o osobę, której działalność naukowa jest bez zarzutu, nie poruszałbym wcale tego czysto formalnego uchybienia, ale w tym wypadku mam poważne wątpliwości, czy w razie takiego zapytania fachowców o opinię, p[an] L[eon] K[ozłowski] otrzymałby choć jeden głos, polecający jego kandydaturę. Sposób jego pracy jest tak niedbały, a lekkomyślność, z jaką tworzy coraz to nowe »teoryjki« tak wielka, że mógł był spokojnie jeszcze przez lat kilka dojrzewać w zaciszu”* [Archiwum MAK, sygn. SP8/36, list J. Kostrzewskiego do W. Demetrykiewicza, z dn. 28 I 1922]. Kostrzewski przywoływał najnowszą wówczas publikację Kozłowskiego, rozprawę *Groby megalityczne na wschód od Odry*. Oceniał, że praca ta – ze względu na szereg błędów merytorycznych, przeinaczeń nazwisk, miejscowości, a także wewnętrzne sprzeczności – była *“jednym wielkim skandalem”* [Archiwum MAK, sygn. SP8/36, list J. Kostrzewskiego do W. Demetrykiewicza, z dn. 28 I 1922; por. Kostrzewski, 1922]. Pisał – *“Nie ma tam prawie nazwiska, którego by w ten czy inny sposób nie przekręcił, wiele nazw powtarzających się, za każdym razem podane są w innej formie (...). Szereg zabytków z ep[oki] żelaznej (kult[ury] grobów skrzynkowych) zaliczył L[eon] K[ozłowski] do neolitu, a na dobitkę do kultury grobów kujawskich (!) i według tych grobów z ep[oki] żelaznej wytknął południową granicę grobów kujawskich! (...). Nie mówię już o niesłychanym sposobie cytowania, o poprzecinaniu nazwisk autorów (...), wreszcie o licznych błędach w tytułach prac przytaczanych. Zadałem sobie trud przejrzenia dokładnego tej pracy i wyznaję, że podobnego niedbalstwa jeszcze nie spotkałem. Obawiam się, że nowy zaszczyt, który spotkał p[ana] L[eon]a K[ozłowskiego] w postaci katedry lwowskiej do reszty przewróci mu w głowie i pobudzi do masowej produkcji coraz nowych prac, z coraz nowymi, wykluczającymi się nawzajem teoriami”* [Archiwum MAK, sygn. SP8/36, list J. Kostrzewskiego do W. Demetrykiewicza, z dn. 28 I 1922]. W opublikowanej później recenzji tej pracy, pisząc o załączonym do niej wykazie grobów megalitycznych, ocenił, że – ze względu na błędy i nieścisłości – mógł on służyć co najwyżej

⁴ Józefowi Kostrzewskiemu jako pierwszemu – jeszcze w 1919 roku – zaproponowano objęcie lwowskiej katedry, jednak ze względu na perturbacje o charakterze formalnym, poznański prehistoryk katedry tej wtedy nie objął. Zaczęła ona działać we Lwowie w 1921 roku, kiedy Kostrzewski był już profesorem w Poznaniu [Stolpiak, 1984, s. 46–48; Abramowicz, 1991, s. 106; Kaczmarek, 1996, s. 109–112; Bilas, 2010, s. 328–329].

jako „odstrasżający przykład, jak się wykazów takich sporządzać nie powinno” [Kostrzewski, 1922, s. 171]. Kostrzewski zwracał więc się do Demetrykiewicza z pytaniem, czy nie należałoby zakwestionować ważności profesury Leona Kozłowskiego i zastanawiał się, czy zbiorowy protest trzech profesorów prehistorii – Demetrykiewicza, Majewskiego i jego samego nie mógłby wpłynąć jej unieważnienie. Zaznaczał jednocześnie, że nie żywił wobec Kozłowskiego osobistych uprzedzeń i że z „czysto ludzkiego stanowiska” byłoby mu przykro wszczynać tego rodzaju działania. Uważał jednak, że w sprawie tej chodziło „o wyższe wartości, o dobro i przyszłość naszej nauki” [Archiwum MAK, sygn. SP8/36, list J. Kostrzewskiego do W. Demetrykiewicza, z dn. 28 I 1922]. Demetrykiewicz podzielał w tym czasie negatywną opinię Kostrzewskiego o swoim dawnym uczniu [Archiwum MAK, sygn. SP8/36, list W. Demetrykiewicza do J. Kostrzewskiego, z dn. 15 IX 1921 r.]. Przypominał jednak, że propozycja nominowania Leona Kozłowskiego na katedrę we Lwowie została przedstawiona jeszcze przed ogłoszeniem ustawy uniwersyteckiej nakazującej zasięgnięcie opinii profesorów danej specjalności. Stał więc na stanowisku, że nie można jej było formalnie podważyć, choć podkreślał, że wobec lwowskiego profesora należało stosować otwartą, stałą i wytrwałą krytykę [Archiwum MAK, sygn. SP8/36, list W. Demetrykiewicza do J. Kostrzewskiego, z dn. 22 II 1922 r.]. Pisał: „Ale jest wiele innych dróg, na których p[ana] L[eona] K[ozłowskiego], którego ja osobiście uważam za wielkiego szkodnika naukowego i etycznego, zwalczać można i należy (piszę to poufnie), t[o] j[est] głównie drogą krytyki otwartej, ciągłej, wytrwałej i nieustającej całego jego postępowania, aż się nareszcie skutki wyraźne pokażą [Archiwum MAK, sygn. SP8/36, list W. Demetrykiewicza do J. Kostrzewskiego, z dn. 22 II 1922 r.]. Czas pokazał, że ich obawy i uprzedzenia, w okresie, kiedy obejmował lwowską katedrę, były niepotrzebne. Leon Kozłowski przez wiele lat kierował Katedrą Prehistorii na Uniwersytecie Jana Kazimierza we Lwowie, a placówka ta w okresie międzywojennym stała się jedną z najlepszych w Polsce [Lech, 2006, s. 38–41; Sytnyk, 2012, s. 124–129; Bilas, 2010; por. Turczyniak, 2010].

Na początku lat dwudziestych negatywna opinia Demetrykiewicza o Kozłowskim pogłębiła się do tego stopnia, że kiedy w 1924 roku przedstawił on w Krakowie listę kandydatów na współpracowników Komisji Antropologicznej Polskiej Akademii Umiejętności, w gronie których znaleźli się Bohdan Janusz (1888–1930), Michał Drewko, Stefan Krukowski, Ludwik Sawicki (1893–1972) i Zygmunt Zakrzewski (1867–1951), wspominał wprawdzie także o Leonie Kozłowskim, ale bez polecenia [Archiwum Nauki PAN i PAU w Krakowie, sygn. PAU W III-46, k. 83’, Protokoły Komisji Antropologicznej PAU]. W ocenie Demetrykiewicza wspomniany już wcześniej przez Majewskiego i Kostrzewskiego żywy charakter Kozłowskiego odbijał się także negatywnie na sposobie prowadzenia przez niego badań terenowych. Odnosząc się w jednym z listów do wykopalisk prowadzonych przez Kostrzewskiego koło Czortkowa (prawdopodobnie w Białym Potoku, pow. Czortków – [por. Kostrzewski, 1925, s. 295]), wyrażał zadowolenie, że poznański prehistoryk będzie je kontynuował w kolejnym roku, ponieważ – jak zauważał – „Jest to tem bardziej potrzebne i konieczne, żeby zapobiec pomyłkom, jakie mogą wypłynąć z analogicznych badań nieściślych p[ana] Kozłowskiego i prowadzonych jak zwykle w sposób powierzchowny i lekkomyślny” [Archiwum MAK, sygn. SP8/36, list W. Demetrykiewicza do J. Kostrzewskiego, brulion, b.d.].

Oceniając negatywnie naukową działalność swojego dawnego ucznia Włodzimierz Demetrykiewicz przeciwstawił się także projektowi nadania mu przez Polską Akademię Umiejętności nagrody z fundacji Probusa Barczewskiego, za wydaną we Lwowie rozprawę *Młodsza epoka kamienna w Polsce (neolit)* [Kozłowski, 1924]. Nagroda imienia Barczewskiego była przyznawana w Akademii za wybitne prace z dziedziny historii oraz, osobno, za dzieła malarskie [Hulewicz, 1948, s. 44–46; Dużyk, 1972]. W 1925 roku Demetrykiewicz informował Józefa Kostrzewskiego, że przed podjęciem decyzji o przyznaniu nagrody zwrócono się do niego oficjalnie i prywatnie z prośbą o opinię. Pisał: „Oczywiście starałem się możliwie projekt ten obalić wydając poufnie niepomyślną opinię, przy czym powołałem się na to, że przygotowuje się fachowo obszerniejsza recenzja tej książki, w której zarzuty będą szczegółowo uzasadnione” [Archiwum MAK, sygn. SP8/36, list W. Demetrykiewicza do J. Kostrzewskiego, b.d., 1925 r.]. Kozłowski nie otrzymał nagrody Barczewskiego, ale echa tej sprawy stały się głośne w gronie uczonych. Demetrykiewicz skarżył się Kostrzewskiemu, że

we Lwowie gwałtownie wzrastał kult jego dawnego ucznia i jego pracy naukowej. Objawiało się to nie tylko wcześniejszym zamiarem przyznania mu nagrody, ale także głosami protestu, jakie podnosiły się przeciw Demetrykiewiczowi, „głównemu rzekomo przeciwnikowi Kozłowskiego, który zawadza i przeszkadza dalszej szybkiej karierze archeologa Kozłowskiego” [Archiwum MAK, sygn. SP8/36, list W. Demetrykiewicza do J. Kostrzewskiego, z dn. 29 VI 1925 r.]. Demetrykiewicz nalegał, aby Kostrzewski szybko opublikował recenzję *Młodszej epoki kamiennej w Polsce* [Tamże]. Kostrzewski, który miał już przygotowany liczący siedemdziesiąt stron rękopisu krytyczny tekst na temat tej publikacji, ogłosił go w *Wiadomościach Archeologicznych* [Archiwum MAK, sygn. SP8/36, List J. Kostrzewskiego do W. Demetrykiewicza, z dn. 17 VI 1925 r.; Kostrzewski, 1925]. Była to jedna z kilku opublikowanych przez Kostrzewskiego recenzji prac Kozłowskiego (1922; 1925; 1927; 1929). Kostrzewski uważał Kozłowskiego za osobę „z natury i usposobienia krańcowo nieakuratną” i „niechlujną w szczegółach” [Archiwum MAK, sygn. SP8/36, list J. Kostrzewskiego do W. Demetrykiewicza, z dn. 15 V 1922 r.; por. Kostrzewski, 1927, s. 14]. Pisał, że w chwilach szczerości Kozłowski sam to przyznawał. W swoich recenzjach wymieniał szereg popełnianych przez Kozłowskiego pomyłek – w sposobie cytowania, w zapisie miejscowości czy nazwisk. Nie unikając niekiedy złośliwości wytykał mu także nieścisłości w kwestiach merytorycznych. Kostrzewski zaznaczał, że niesłusznie usprawiedliwiano Kozłowskiego, mówiąc, że jedna z jego prac została niedbale wydana, ponieważ nie wysłano jej do korekty autorskiej. Według Kostrzewskiego była to śmieszna wymówka, ponieważ – gdyby Kozłowski sam robił korektę – praca byłaby znacznie gorsza. „Dowodem na to są chociażby »Errata«, rozsyłane przez Kozł[owskiego], w których na 70 sprostowań jest około 20 nowych błędów!” – pisał [Archiwum MAK, sygn. SP8/36, list J. Kostrzewskiego do W. Demetrykiewicza, z dn. 15 V 1922 r.; por. Kostrzewski, 1922, s. 174]. Dodawał: „Mam nawet list jego, w którym oznajmia z rozbrajającą otwartością, że artykuł jego „Wielkop[olska] w epoce kamiennej” – to pierwsza jego praca wydana bez błędów, ponieważ sam nie robił korekty” [Archiwum MAK, sygn. SP8/36, list J. Kostrzewskiego do W. Demetrykiewicza, z dn. 15 V 1922 r.].

W opinii Kozłowskiego krytyka Kostrzewskiego nabrała charakteru nagonki na niego i – nie bez słuszności – zauważał, że publikowane przez niego recenzje nie były pozbawione złośliwości [Kozłowski, 1926, s. XV–XVI]. Odpowiadając na ostrą krytykę swojej rozprawy o neolicie polskim bronił się pisząc, że Kostrzewski preferował odmienną metodę pracy. Uważał, że Kostrzewski zbierał skrętnie fakty, ale wykazywał brak umiejętnego wyciągania z nich wniosków, przez co – w jego ocenie – dochodził do mizernych rezultatów. Kozłowski zaznaczał, że tymczasem on sam, nie lekceważąc faktów ani szczegółów, traktował je jako punkt wyjścia do dalszej pracy twórczej, starając się uchwycić całokształt zagadnień [Kozłowski, 1926, s. XV–XVI]. Kostrzewski odparowywał – „Takie ujęcie jest – niestety – zbyt uproszczeniem sytuacji. I dla mnie materiał jest tylko podstawą dla pracy naukowej, ale stoję na stanowisku, że więcej jest wart jeden pewny wynik niż cały tuzin efektywnych hipotez, które lada wiaterek krytyczny obala” [Kostrzewski, 1927, s. 11–12]. Warto jednak odnotować, że – pomimo wypowiedzianej wielokrotnie krytyki – Kostrzewski uznawał naukowe zasługi Kozłowskiego. Już w trakcie polemiki z nim przyznawał, że nie odmawia mu ani inteligencji, ani wiedzy, ani zasług naukowych, a jego prace zawierają szereg ciekawych spostrzeżeń i uwag [Kostrzewski, 1927, s. 16].

W latach trzydziestych XX wieku

Włodzimierz Demetrykiewicz i Józef Kostrzewski, choć w dużej mierze nadal nie zmienili opinii na temat sposobu pracy i publikowania rozpraw naukowych przez Leona Kozłowskiego [por. Kostrzewski, 1970], to jednak w połowie lat trzydziestych – kiedy Kozłowski, był już nie tylko profesorem prehistorii na Uniwersytecie Jana Kazimierza we Lwowie, ale także prezesem Rady Ministrów, docenili jego działalność. W 1935 roku Kozłowski został członkiem korespondentem Polskiej Akademii Umiejętności. Jego kandydaturę rok wcześniej zgłosił właśnie Demetrykiewicz. Potrzebnego poparcia dwóch innych członków Akademii udzielili profesorowie Julian Pagaczewski (1874–1940) i Jan Michał Rozwadowski (1867–1935) [Archiwum Nauki PAN i PAU w Krakowie, Akta wyboru L.K. na członka korespondenta PAU, Wydział I. Pismo W. Demetrykiewicza do

Wydziału I PAU, z dn. 12 X 1934 r.]. W piśmie do Wydziału Filologicznego PAU Demetrykiewicz, przemilczając wcześniejsze głosy krytyki, tak uzasadniał przedstawianą kandydaturę: "*Tenże [Leon Kozłowski – przyp. aut.] od wielu lat był bardzo czynnym współpracownikiem Komisji Antropologii i Prehistorii w Akademii Umiejętności. Podejmował wiele ważnych badań wykopaliskowych na terenach byłego Królestwa Polskiego i wschodniej Małopolski. Ogłosił drukiem szereg prac archeologicznych, niektóre znacznych rozmiarów. Były one przychylnie przyjmowane i cenione przez krytykę zarówno krajową, jak i zagraniczną (tu można przytoczyć np. Prof. Obermaiera, Menghina, Niderlego etc.). Jedna rozprawa została nawet przetłumaczona na język niemiecki*" [Archiwum Nauki PAN i PAU w Krakowie, Akta wyboru L.K...]. Kandydaturę Leona Kozłowskiego poparł także Kostrzewski, w tym czasie już członek czynny PAU, wysyłając w tej sprawie telegram i pismo do Krakowa [Archiwum Nauki PAN i PAU w Krakowie, Akta wyboru L.K. na członka korespondenta PAU]. Wybór Kozłowskiego na członka Akademii został przeprowadzony w pierwszym głosowaniu na posiedzeniu Wydziału Filologicznego, w marcu 1935 roku [Archiwum Nauki PAN i PAU w Krakowie, sygn. PAU W I-3, k. 113. Protokoły Wydziału I]. W czerwcu tego roku wybór został zatwierdzony przez Walne Zgromadzenie Akademii [Poczet..., 2006, s. 66].

Zarzuty wszystkich trzech profesorów – Majewskiego, Demetrykiewicza i Kostrzewskiego – odnosiły się zasadniczo do nadmiernych (w ich ocenie) ambicji Kozłowskiego, jego żywego charakteru oraz zbyt swobodnego sposobu pracy, który w jaskrawy sposób uwidaczniał się zwłaszcza w publikacjach. Nigdy jednak nie odmawiali mu walorów intelektualnych, zdolności do syntetycznego ujmowania zagadnień i śmiałości w podejmowaniu przedsięwzięć badawczych. W opublikowanym w *Przeglądzie Archeologicznym* pośmiertnym wspomnieniu o Leonie Kozłowskim Kostrzewski napisał – "*Z Kozłowskim zesłała do grobu jedna z najwybitniejszych postaci wśród prehistoryków polskich. Obdarzony lotną wyobraźnią, kierował się on w swych badaniach naukowych raczej intuicją niż szczegółową analizą faktów i stąd wynikały nieraz pewne niezgodności między głoszonymi przezeń tezami a przytaczanym na ich poparcie materiałem wykopaliskowym. Trzeba jednak przyznać, że w niektórych wypadkach pomysły Kozłowskiego, nie mające dostatecznego oparcia w materiale i na pierwszy rzut oka niewiarygodne, okazały się następnie słuszne*" [Kostrzewski 1946–1947, s. 311].

LITERATURA

Abramowicz A.

1991 Historia archeologii polskiej XIX i XX wiek, Warszawa-Łódź.

Archiwum Muzeum Archeologicznego w Krakowie (MAK)

Teczka stanowiska Mydlniki-Kraków

Sygn. SP 8/36. – List J. Kostrzewskiego do W. Demetrykiewicza, z dn. 1 III 1913 r.

Sygn. SP8/36. – List J. Kostrzewskiego do W. Demetrykiewicza, z dn. 28 I 1922.

Sygn. SP8/36. – List J. Kostrzewskiego do W. Demetrykiewicza, z dn. 17 VI 1925 r.

Sygn. SP8/36. – List J. Kostrzewskiego do W. Demetrykiewicza, z dn. 15 V 1922 r.

Sygn. SP8/36. – List W. Demetrykiewicza do J. Kostrzewskiego, z dn. 15 IX 1921 r.

Sygn. SP8/36. – List W. Demetrykiewicza do J. Kostrzewskiego, z dn. 22 II 1922 r.

Sygn. SP8/36. – List W. Demetrykiewicza do J. Kostrzewskiego, brulion, [b.d.].

Sygn. SP8/36. – List W. Demetrykiewicza do J. Kostrzewskiego, b.d. [1925 r.].

Sygn. SP8/36. – List W. Demetrykiewicza do J. Kostrzewskiego, z dn. 29 VI 1925 r.

Sygn. SP 8/36. – List W. Demetrykiewicza do E. Majewskiego, brulion, z dn. 4 V 1921 r.

Sygn. SP 8/36. – List E. Majewskiego do L. Kozłowskiego, z dn. 24 VII 1913 r.

Sygn. SP 8/36. – List E. Majewskiego do L. Kozłowskiego, z dn. 7 VIII 1913 r.

Sygn. SP 8/36. – List E. Majewskiego do W. Demetrykiewicza, z dn. 15 IV 1921 r.

Sygn. SP 8/36. – List L. Kozłowskiego do W. Demetrykiewicza, z dn. 28 V 1921 r.

Sygn. SP 8/36. – List W. Demetrykiewicza do J. Kostrzewskiego, brulion, z dn. 15 IX 1921 r.

Sygn. SP8/21. – List polecający dla L. Kozłowskiego, brulion, 1913 r.

Sygn. SP 8/22. – Notatka W. Demetrykiewicza, brulion, 1922 r.

Sygn. SP 20/6. – Opinia Włodzimierza Demetrykiewicza w sprawie habilitacji Leona Kozłowskiego, b.d. [1920 r.].

Sygn. SP8/18. – List W. Demetrykiewicza do S. Tomkowicza i T. Szydłowskiego, z dn. 26 VIII 1915 r., brulion.

Teczka stanowiska Gliniany, pow. Przemyślany List W. Demetrykiewicza do T. Wiśniowskiego, z dn. 15 XII 1913 r., brulion.

Archiwum Nauki PAN i PAU w Krakowie

Akta wyboru L.K. na członka korespondenta PAU, Wydział I. Pismo W. Demetrykiewicza do Wydziału I PAU, z dn. 12 X 1934 r.

Sygn. PAU W I-3, k. 113. Protokoły Wydziału I.

Sygn. KSG 431/1921 pismo Przewodniczącego Komisji Antropologicznej PAU do L. Kozłowskiego.

Sygn. PAU W III-46, k. 83', Protokoły Komisji Antropologicznej PAU.

Archiwum PAN w Warszawie

Sygn. III-166, j.a. 28. – Teczka korespondencji B. Janusza. List W. Antoniewicza do B. Janusza, z dn. 14 III 1914 r.

Archiwum UJ

Sygn. WF II 504. – Teczka doktorska. Życiorys L. Kozłowskiego, 1917 r.

Sygn. WF II 121. – Teczka habilitacyjna L. Kozłowskiego.

Sygn. WF II 48, k. 106'. – Protokoły posiedzeń Rady Wydziału Filozoficznego, Posiedzenie z dnia 16 IV 1920 r.

Bilas N.

- 2010 Leon Kozłowski – profesor Katedry Archeologii Prehistorycznej ze specjalnym uwzględnieniem prehistorii ziem polskich (1921–1939) Uniwersytetu Jana Kazimierza we Lwowie // Profesor Leon Kozłowski (red. S.K. Kozłowski i O. Sytnyk). – Lwów–Warszawa. – S. 328–367.

Demetrykiewicz W.

- 1897 Cmentarzyska i osady przedhistoryczne w Tarnobrzescu // MAAE. – T. II. – S. 135–156.

Dużyk J.

- 1972 Z dziejów nagrody im. Probusa Barczewskiego // Rocznik Biblioteki PAN w Krakowie. – T. 18. – S. 149–197.

Godlewski L.

- 2010 Studia Leona Kozłowskiego // Profesor Leon Kozłowski (red. S.K. Kozłowski i O. Sytnyk). – Lwów–Warszawa. – S. 303–327.

Hulewicz J.

- 1948 Polska Akademia Umiejętności 1873–1948. Zarys dziejów. – Kraków.

Jazdzewski K., Jędruszczak T.

- 1970 Kozłowski Leon Tadeusz (1892–1944) // Polski Słownik Biograficzny. – Wrocław T. 15. – S. 19–21.

Kaczmarek J.

- 1996 Organizacja badań i ochrony zabytków archeologicznych w Poznaniu (1720–1958). – Poznań.

Kostrzewski J.

- 1922 Rec.: Dr L. Kozłowski, Groby megalityczne na wschód od Odry. Z mapą i 10-ma tablicami. ("Prace i Materjały antrop., archeol. i etnogr." T. II). Str. 63–80 // Wiadomości Archeologiczne. – T. VII. – S. 168–174.

- 1925 Młodsza epoka kamienia w Polsce. (Z powodu pracy prof. L. Kozłowskiego) // Wiadomości Archeologiczne. – T. IX. – S. 262–296.

- 1927 W sprawie "Niektórych zagadnień neolitu polskiego". Odpowiedź na replikę prof. Kozłowskiego, pod tytułem powyższym, zamieszczoną w "Ludzie" lwowskim. – Poznań.

- 1929 I, II i III okres epoki brzożowej w Polsce (Uwagi na marginesie nowej książki prof. Kozłowskiego) // Przegląd Archeologiczny. – T. 4. – S. 1–35.

- 1946–1947 Śp. prof. dr Leon Kozłowski // Przegląd Archeologiczny. –T. 7. – S. 311–312.

- 1949 Dzieje polskich badań prehistorycznych. – Poznań. – 221 s.
1970 Z mego życia. – Wrocław.
- Kozłowski L.*
- 1911a Sprawozdanie tymczasowe z poszukiwań archeologiczno-przedhistorycznych w dorzeczu Przemszy, Dłubni i Szreniawy. Przedstawione na posiedzeniu 14 stycznia 1911 r. Komisji Antropologicznej Towarzystwa Naukowego Warszawskiego (z 5-ma mapkami) // Światowit. – T. IX. – S. 79–86.
1911b Sprawozdanie tymczasowe z poszukiwań archeologiczno-przedhistorycznych w dorzeczu Przemszy i Dłubni. Przedstawił p. E. Majewski. Posiedzenie z dnia 20 stycznia 1911 r. // Sprawozdania z posiedzeń Towarzystwa Naukowego Warszawskiego. Dział II. Wydział nauk antropologicznych, społecznych, historii i filozofii. – T. 4/1. – S. 42–47.
1912 Cmentarzysko ciałopalne w Iwanowicach na Górze Klin (pow. Miechowski, g. Kielecka) // Światowit. – T. X (1913). – S. 25–48.
1913a Siedziba neolityczna na "Babiej Górze" w Iwanowicach pow. Miechowski gub. Kielecka // Światowit. – T. XI (1914). – S. 15–41.
1913b Jama mieszkalna na górze Klin w Iwanowicach (pow. Miechowski, gub. Kielecka) // Światowit. – T. XI (1914). – S. 61–76.
1917 Badania archeologiczne na górze Klin w Iwanowicach, powiatu Miechowskiego, Warszawa // Prace Towarzystwa Naukowego Warszawskiego. II. – Wydział nauk antropologicznych, społecznych, historii i filozofii. – T. 17.
1921 Groby megalityczne na wschód od Odry // Prace i Materiały Antropologiczno-Archeologiczne i Etnograficzne. – T. 2. – S. 1–63.
1922 Starsza epoka kamienna w Polsce (Paleolit). – Poznań.
1923 Epoka kamienia na wydmach wschodniej części Wyżyny Małopolskiej. – Lwów–Warszawa.
1924 Młodsza epoka kamienna w Polsce (neolit). – Lwów.
1925a Die ältere Steinzeit in Polen. – Leipzig.
1925b W odpowiedzi p. Sawickiemu słów kilka // Przegląd Archeologiczny. – T. 2 (1922–1924). – S. 323–325.
1925c Odpowiedź na recenzję p. St. Krukowskiego o mej pracy o polskim paleolicie // Przegląd Archeologiczny. – T. 2 (1922–1924). – S. 239–242.
1926 Niektóre zagadnienia polskiego neolitu. (Z powodu recenzji prof. J. Kostrzewskiego o mojej książce p.t. Młodsza epoka kamienna w Polsce w "Wiadomościach archeologicznych" IX z. 3–4) // Lud. – T. V. – S. I–XVIII.
2005 Autobiografia Leona Kozłowskiego zapisana w więzieniu na Łubiance // M. Kozłowski, Sprawa premiera Leona Kozłowskiego. Zdrój czy ofiara. – Warszawa. – S. 216–227.
- Kozłowski L., Kuźniar W.*
- 1914 Paleolit w Jaksicach nad Wisłą // MAAE. – T. 13. – S. 3–9.
- Kozłowski M.*
- 2005 Sprawa premiera Leona Kozłowskiego. Zdrój czy ofiara. – Warszawa.
- Kozłowski S.K.*
- 1993 Pierwsi profesorowie // Dzieje archeologii na Uniwersytecie Warszawskim (red. S.K. Kozłowski, J. Kolendo). – Warszawa. – S. 53–70.
1996 Jak Erazm Majewski wyciągnął Leona Kozłowskiego z kryminału // Erazm Majewski i warszawska szkoła prehistoryczna na początku XX wieku (red. S.K. Kozłowski, J. Lech). – Warszawa. – S. 97–98.
2004 Obrazki z dziejów warszawskiej archeologii wczesnych lat 1920–tych // Hereditatem cognoscere. Studia i szkice dedykowane Profesor Marii Miskiewicz (red. Z. Kobyliński). – Warszawa. – S. 282–293.
- Krukowski S.*
- 1925a Recenzja pracy L. Kozłowskiego o paleolicie polskimi i uwagi o materiałach, uwzględnionych przez tegoż // Przegląd Archeologiczny. – T. 2 (1922–1924). – S. 147–160.

- 1925b O replice p. L. Kozłowskiego na moją recenzję jego pracy o paleolicie Polski // *Przegląd Archeologiczny*. – T. 2 (1922–1924). – S. 320–322.
- Lech J.*
- 1996 Erazm Majewski jako archeolog i tradycja polskich badań epoki kamienia // Erazm Majewski i warszawska szkoła prehistoryczna na początku XX wieku (red. S.K. Kozłowski, J. Lech). – Warszawa. – S. 45–77.
- 1997–1998 Between captivity and freedom: Polish archaeology in the 20th century // *Archaeologia Polona*. – Vol. 35–36. – S. 25–222.
- 2001 *Archeologia Jury Ojcowskiej w zarysie // Z archeologii Ukrainy i Jury Ojcowskiej* (red. J. Lech, J. Partyka). – Ojców. – S. 127–182.
- 2006 Z badań polsko-ukraińskich związków w archeologii do II wojny światowej // *Przegląd Archeologiczny*. – T. 54. – S. 5–59.
- Lech J., Piotrowska D.*
- 2006 Leon Kozłowski i jego związki z Jurą Ojcowską // *Jura Ojcowska w pradziejach i w początkach państwa polskiego* (red. J. Lech, J. Partyka). – Ojców. – S. 159–192.
- Nosek S.*
- 1967 *Zarys historii badań archeologicznych w Małopolsce*. – Wrocław.
- Państwowe Muzeum Archeologiczne w Warszawie (PMA)*
- Teka XV korespondencji E. Majewskiego. Pracownia Dokumentacji Naukowej. – List L. Kozłowskiego do E. Majewskiego, b.d. [1910 r.].
- Piotrowska D.*
- 2006 Stefan Krukowski, Jura Ojcowska i archeologia w świetle listów i dokumentów ze zbiorów Państwowego Muzeum Archeologicznego w Warszawie // *Jura Ojcowska w pradziejach i w początkach państwa polskiego* (red. J. Lech, J. Partyka). – Ojców. – S. 193–224.
- Poczet...*
- 2006 *Poczet członków Akademii Umiejętności i Polskiej Akademii Umiejętności w latach 1872–2000* (pod. red. R. Majkowskiej). – Kraków.
- Sawicki L.*
- 1925 *Rec. pracy: L. Kozłowski, Epoka kamienia na wydmach wschodniej części Wyżyny Małopolskiej, Lwów – Warszawa 1923 // Przegląd Archeologiczny*. – T. 2 (1922–1924). – S. 243–255.
- Sprawozdanie...*
- 1914 *Sprawozdanie Sekretarza Generalnego z czynności Akademii od kwietnia 1913 do kwietnia 1914 // Rocznik Akademii Umiejętności w Krakowie*. – R. 1913/1914. – S. 8–82.
- Stolpiak B.*
- 1984 *Rozwój prahistorii polskiej w okresie 20-lecia międzywojennego. Część I: 1918–1928*. – Poznań.
- Sytnyk O.*
- 2006 *Katedry archeologii Uniwersytetu Lwowskiego w latach 1905–2005 // Przegląd Archeologiczny*. – T. 54. – S. 125–159.
- 2010 *Kulturalno-historyczne tło rozwoju badań archeologicznych we Lwowie w okresie międzywojennym // Profesor Leon Kozłowski* (red. S.K. Kozłowski, O. Sytnyk). – Lwów–Warszawa. – S. 82–204.
- 2012 *Archeologia we Lwowie. I połowa XX wieku*. – Lwów–Rzeszów.
- Turczyński M.*
- 2010 *Wykłady Leona Kozłowskiego z paleolitu // Profesor Leon Kozłowski* (red. S.K. Kozłowski, O. Sytnyk). – Lwów–Warszawa. – S. 368–408.
- Woźny M.*
- 2013a *Kontakty Erazma Majewskiego z Włodzimierzem Demetrykiewiczem w latach 1895–1922 // Światowit. Rocznik Instytutu Archeologii Uniwersytetu Warszawskiego*. – T. IX (L) (2012). Faszcykuł B, *Archeologia Pradziejowa i Średniowieczna. Archeologia Polski*. – S. 51–78.
- Wrońska J.*
- 1986 *Archeolodzy warszawscy na początku XX wieku*. – Ossolineum.

Булик Н.

- 2014 Львівська археологія XIX – початку XX століття: дослідники, наукові установи, музеї. – Львів. – 304 с.

Возьни М.

- 2013b Археологічні дослідження Володимира Деметрикевича (1859–1937) на території Східної Галичини // Наукові студії: збірник наукових праць. – Львів–Винники. – С. 19–41.

Marzena WOŹNY

“AN ACADEMIC TROUBLEMAKER” OR “ONE OF THE MOST EMINENT FIGURES”?
LEON KOZŁOWSKI IN THE EYES OF HIS CONTEMPORARIES

Leon Kozłowski (1892–1944), professor of prehistorical archaeology at the John Casimir University in Lwow, author of a range of academic publications, including the first syntheses of a variety of prehistorical ages on the Polish lands, was a leading Polish prehistorian of the interwar period. For various reasons his contemporaries held very different views of his activity. Particularly interesting are the opinions of Erazm Majewski (1858–1922), the founder of Warsaw’s Museum of Archaeology, editor-in-chief of *Światowit*, and professor of archaeology at Warsaw University; Włodzimierz Demetrykiewicz (1859–1937), professor at the Jagiellonian University and curator at the Archaeological Museum of the Polish Academy of Arts and Sciences; and Józef Kostrzewski (1885–1969), professor at Poznan University and founder of the Poznan school of archaeology. Majewski and Demetrykiewicz were Kozłowski’s mentors at the outset of his academic career. Though not much his senior, Kostrzewski soon became one of his main critics and adversaries, who published highly insightful reviews of his studies. When Leon Kozłowski took the chair of prehistoric archaeology in Lwow in the early 1920s, Demetrykiewicz, Kostrzewski and Majewski were already professors at the other three faculties of prehistorical archaeology in Poland: in Krakow, Poznan and Warsaw. Taking the chair of archaeology in Lwow Kozłowski joined the circle.