

**УНІКАЛЬНЕ БРОНЗОВЕ НАВЕРШЯ БУЛАВИ З ОКОЛИЦІ
ЛІТОПИСНОГО ЗВЕНИГОРОДА***Володимир ПЕТЕГИРИЧ, Дмитро ПАВЛІВ, Олена ТОМЕНЮК**Інститут українознавства ім. І. Крип'якевича НАН України,
вул. Винниченка, 24, 79008, Львів, Україна,
e-mail: v.petehyrych@gmail.com, datamitra@gmail.com, prostolena.87@ukr.net*

Описано і проаналізовано унікальне бронзове навершя булави, яке випадково виявлено поблизу літописного Звенигорода на Львівщині. Воно належить до невідомого досі типу литих бронзових булав з круглими шипами і орнаментом у вигляді псевдозерні й трохи більших овально видовжених виступів. Точних аналогій до цієї булави серед матеріалів княжої доби невідомо. Дуже подібну, але не ідентичну, булаву знайдено у княжому Галичі поблизу Благовіщенської церкви, де культурний шар та сакральні об'єкти датовані XII–XIII ст. Певне значення для встановлення хронології цієї булави може мати той факт, що її знайдено неподалік літописного Звенигорода, який має культурні шари, об'єкти та матеріали переважно XI–XIII і в меншій мірі XIII–XIV ст. За винятком XI ст., коли булави з шипами ще не були поширеними, датувати навершя з околиць Звенигорода можна приблизно у часових рамках від XII до XIV ст. Ця знахідка показує також, що окремі булави були як предметами озброєння, так і водночас досконалими високохудожніми виробами. Не виключено, що вони належали представникам тогочасної еліти, такі булави могли бути парадними та використовуватися як символи влади.

Ключові слова: булава, навершя, Звенигород, символ влади, доба середньовіччя.

Вступна інформація. У червні 2015 р. у руки авторів цієї публікації потрапила цікава бронзова знахідка, яка була виявлена на території між літописним Звенигородом на Львівщині і сусіднім селом Гринів, але ближче до села Водники (рис. 1). Нею виявилось добре збережене бронзове навершя булави доби середньовіччя. Незвичним був шлях, яким цей предмет потрапив до археологів. Знахідку передав професор Львівського національного університету імені Івана Франка, відомий історик Костянтин Кондратюк через вченого-геолога цієї ж установи, професора Андрія Богущького, який тісно співпрацює з археологами Інституту українознавства ім. І. Крип'якевича НАН України¹.

Опис булави. Навершя має округлу форму з циліндричним отвором, краї якого виразно виступають з верхнього і нижнього боку поза його основний корпус. Булава виготовлена з високоякісної бронзи, вона вкрита благородною патиною і досить добре збереглася (рис. 2). Її відлито у двосторонній роз'ємній, мабуть, глиняній формі, про що свідчить затертий ледь помітний ливарний шов, який проходить через середину виробу. Висота булави 4,4–4,6 см, ширина разом з виступаючими шипами 5,4–5,5 см, діаметр циліндричного отвору у нижній частині 2,3 см, у верхній 2,2 см, товщина стінок булави у різних місцях сягає від 2,5 до 4 мм. Трубка циліндричного отвору виступає за край округлого корпусу знизу булави на 1 см, зверху на 0,7 см. По периметру найширша частина булави вкрита 13 круглими шипами діаметром в основі 0,6–0,9 см, у верхній частині – 0,5–0,6 см та висотою 0,4–0,6 см. Верхня частина окремих шипів нерівна, дещо деформована, можливо від використання або під час виливання у формі.

¹ Висловлюємо щирю подяку усім згаданим особам за сприяння в отриманні і можливості публікації цієї унікальної знахідки.

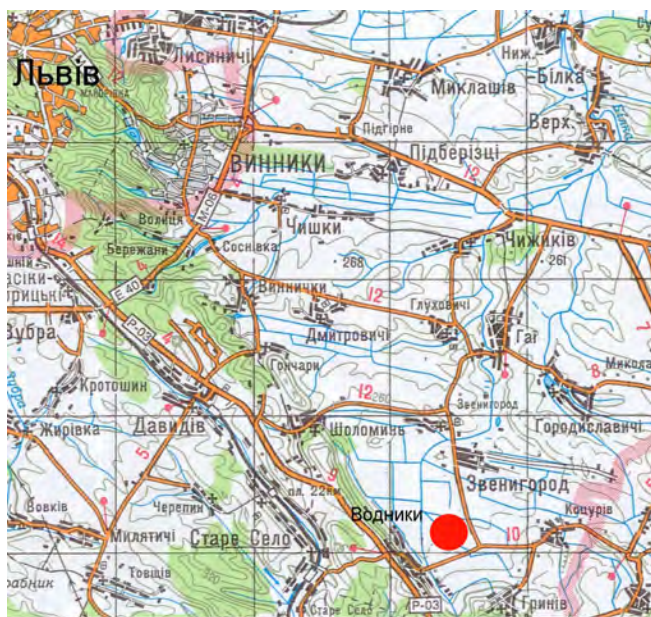


Рис. 1. Приблизна локалізація місця знахідки
Fig. 1. Approximate localization of the place of finding

та зараховані до найпоширеніших для XII–XIII ст. [Кирпичников, 1966, с. 51–53]. Такі вироби добре відомі на території Галицької і Волинської земель та на сусідніх територіях [Кирпичников, 1966, с. 132; Strzyż, 2005, s. 107–114; Liwoch, 2006, s. 67–78]. Однак, виявлена булава за своїми ознаками не вписується у цю типологію. Дуже подібна, але не ідентична,

Зверху і знизу вздовж шипів булава прикрашена рядком декоративних округлих виступів діаметром 1,0–1,5 мм, які імітують зернь. Між рядками псевдозерні та верхньою і нижньою циліндричними частинами навершя розміщені по 25 видовжених овальних виступів розмірами 2,0–2,5×5–8 мм зверху булави та 2,0–3×10–12 мм знизу. На поверхні окремих виступів простежено ледь помітні поперечні насічки (рис. 3).

Аналіз знахідки та короткі висновки. Знахідка з околиць літописного Звенигорода відноситься до невідомого досі типу литих бронзових булав з круглими шипами і випуклим орнаментом у вигляді дрібних округлих і трохи більших овально видовжених виступів. Точних аналогій до цієї булави серед матеріалів княжої доби нам невідомо². У роботі Анатолія Кірпічнікова булави з шипами виділені у типи III і IV



Рис. 2. Бронзове навершя булави з околиці літописного Звенигорода (фото Д. Павліва)
Fig. 2. Bronze pommel of mace from the outskirts of annalistic Zvenyhorod (photo made by D. Pavliv)

² На жаль, під час пошуків аналогій нам не вдалося ознайомитися з нещодавно опублікованою працею, спеціально присвяченою булавам з території Болгарії [див.: Popov, 2015].

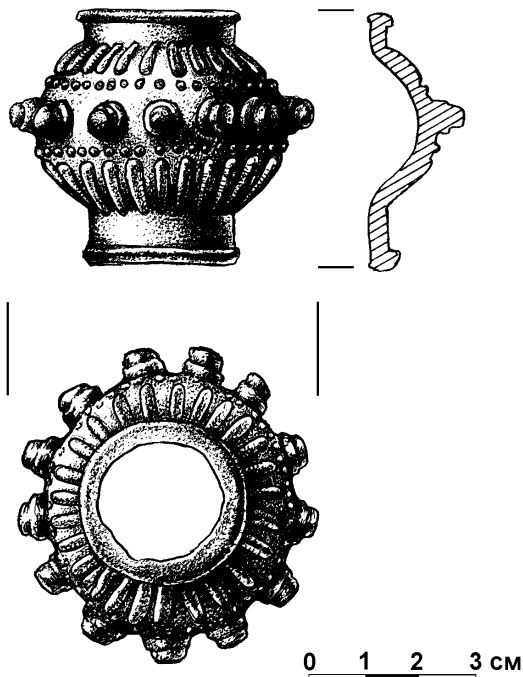


Рис. 3. Навершя булави з околиці Звенигорода (рисунок І. Принади)

Fig. 3. Pommel of mace from the outskirts of Zvenyhorod (figure by I. Prynada)

булава знайдена у княжому Галичі [Коваль, Миронюк, 2015, с. 285]. Автори її публікації на жаль не подали докладного опису знахідки, інформації про її розміри, обставини та точне місце, де виявлено цей предмет. За деякими не цілком певними даними булаву знайдено на Галицькому Подолі неподалік Благовіщенської церкви. Галицьке навершя має такі ж круглі шипи та аналогічну орнаmentaцію, але дещо відрізняється від “звенигородського” конструкцією циліндричного отвору, який не виступає поза межі її округлого корпусу (рис. 4). З інтернет-ресурсів без конкретніших даних відоме фото подібної знахідки, яку пов’язують з Хмельницькою областю (рис. 5). На цій булаві, яка має дуже подібну форму до “звенигородської” знахідки, вся поверхня вкрита рядками псевдозерні. Очевидно, “звенигородська” і галицька знахідки та навершя з Хмельниччини представляють різні варіанти одного типу булав, який виділяється серед інших своєю оригінальною орнаmentaцією, кількістю і формою шипів та місцем їхнього розташування.

Існують певні труднощі з датуванням описаного зразка ударної зброї. Знахідка не



Рис. 4. Знахідка з княжого Галича (за І. Коваль, І. Миронюк, 2015)

Fig. 4. Find from Early Medieval Halych (by I. Koval, I. Myronyuk, 2015)



Рис. 5. Бронзове навершя булави з Хмельницької обл.

Fig. 5. Bronze pommel of mace from Khmelnytskyi

пов’язана з конкретним археологічним комплексом. Справі могли б зарадити добре датовані аналогії, однак їх теж немає. Певне значення для встановлення хронології цієї булави може мати той факт, що її знайдено неподалік літописного Звенигорода. Це, можливо, вказує на її зв’язок з історією та функціонуванням цього важливого економічного, політичного й культурного центру Південно-Західної Русі. Місто Звенигород має культурні шари, об’єкти та матеріали переважно XI–XIII ст. і лише нещодавно тут вдалося виділити знахідки та окремі

споруди другої половини XIII–XIV ст. [Гупало, 2014, с. 453–456]. Отже за винятком XI ст., коли булави з шипами ще “не увійшли в моду”, хронологію навершя з околиць Звенигорода можна приблизно розмістити у часових рамках від XII до XIV ст. При цьому необхідно також враховувати той факт, що єдину відому нам подібну булаву знайдено (якщо це достовірна інформація) поблизу Благовіщенської церкви у Галичі. За даними розкопок самої церкви та території поблизу неї встановлено, що культурний шар та сакральні об’єкти тут відносяться до XII–XIII ст. [Лукомський, 2008, с. 370–371; Томенчук, Мельничук, 2015, с. 115]. Наведені дані нібито дають підстави досить умовно попередньо датувати бронзову булаву з околиць Звенигорода у межах від XII до XIV ст.

Ця унікальна бронзова булава є важливим доповненням до джерельної бази з вивчення середньовічної зброї. Вона також засвідчує існування у Галицькій землі, як і на інших територіях [див., наприклад: Артемьев, Гайдуков, 1995, с. 202–206], невідомих дотепер типів цієї ударної зброї. Водночас ця знахідка показує, що окремі її зразки були як предметами озброєння, так і доскональними високохудожніми виробами. За своїми бойовими якостями ця булава дещо поступається навершям з масивнішими пірамідальними шипами, оскільки її шипи були меншими та округлими. Не виключено, що такі булави належали представникам тогочасної еліти, вони могли бути парадними та використовуватися як символи військової влади.

ЛІТЕРАТУРА

Артемьев А.Р., Гайдуков П.Г. (1995). Две уникальные булавы из раскопок в Новгороде // Новгород и Новгородская земля. История и археология. – Новгород. – С. 202–206.

Гупало В. (2014). Звенигород і Звенигородська земля у XI–XIII століттях (соціоісторична реконструкція). – Львів. – 532 с.

Лукомський Ю. (2007). Архітектура княжого Галича XIII ст. // Доба короля Данила в науці, мистецтві, літературі: матеріали Міжнародної наукової конференції, 29–30 листопада 2007 р. – Львів. – С. 362–375.

Кирпичников А.Н. (1966). Древнерусское оружие. Вып. 2: Копья, сулицы, боевые топоры, булавы, кистени IX–XIII вв. Археология СССР. Свод археологических источников. – Вып. Е1-36. – Москва–Ленинград. – 181 с.

Коваль І, Миронюк І. (2015). Сучасна археологія княжого Галича і Галицької землі. – Івано-Франківськ. – 320 с.

Томенчук Б., Мельничук О. (2015). Результати археологічних досліджень давнього Галича у 2008–2013 роках // Вісник Інституту археології. – Вип. 10. – С. 110–117.

Liwoch R. (2006). Buławy z Zachodniej Ukrainy // AMM. – Т. II. – S. 67–78.

Popov S. (2015). The Maces from the present Bulgarian Lands (10–17 th c. AD). – Sofia. – 546 s.

Strzyż P. (2005). Ruskie buławy “gwiazdziste” z terenu Małopolski // AMM. – Т. I. – S. 107–114.

REFERENCES

Artemev, A.R., & Gajdukov, P.G. (1995). Dve unikalnie bulavy iz raskopok v Novgorode. *Novgorod i Novgorodskaya zemlya. Istoriya i arheologiya*. Novgorod, 202–206 (in Russian).

Hupalo, V. (2014). *Zvenyhorod i Zvenyhorodska zemlia u XI–XIII stolittiakh (sotsioistorychna rekonstruktsiia)*. Lviv, 532 pp. (in Ukrainian).

Lukomskiy, Iu. (2007). Arkhitektura kniazhoho Halycha XIII st. *Doba korolia Danyla v nauksi, mystetstvi, literaturi*. Lviv, 362–375 (in Ukrainian).

Kirpichnikov, A.N. (1966). Drevnerusskoe oruzhie, 2: Kopya, sulicy, boevye topory, bulavy, kisteni IX–XIII vv. *Arheologiya USSR. Svod arheologicheskikh istochnikov*, E1-36. Moskva–Leningrad, 181 pp. (in Russian).

Koval, I., & Myroniuk, I. (2015). *Suchasna arkeolohiia kniazhoho Halycha i Halytskoi zemli*. Ivano-Frankivsk, 320 pp. (in Ukrainian).

- Tomenchuk, B., & Melnychuk, O. (2015). Rezultaty arkeolohichnykh doslidzhen davnoho Halycha u 2008–2013 rokakh. *Visnyk Instytutu arkeolohii*, 10, 110–117 (in Ukrainian).
- Liwoch, R. (2006). Buławy z Zachodniej Ukrainy. *Acta Militaria Mediaevalia*, 2, 67–78.
- Popov, S. (2015). The Maces from the present Bulgarian Lands (10–17th c. AD). Sofia, 546 pp.
- Strzyż, P. (2005). Ruskie buławy “gwiaździste” z terenu Małopolski. *Acta Militaria Mediaevalia*, 1, 107–114.

*Стаття: надійшла до редакції 4.11.2016
прийнята до друку 29.11.2016*

**THE UNIQUE BRONZE POMMEL OF THE MACE FROM OUTSKIRTS
OF ANNALISTIC ZVENYHOROD**

Volodymyr PETEHYRYCH, Dmytro PAVLIV, Olena TOMENIUK

*Ivan Krypiakevych Institute of Ukrainian Studies of NAS of Ukraine,
Vynnychenka Str., 24, 79008, Lviv, Ukraine,
e-mail: v.petehyrych@gmail.com, datamitra@gmail.com, prostolena.87@ukr.net*

The unique bronze pommel of the mace that was accidentally discovered near annalistic Zvenyhorod in L'viv region is described and analyzed. It belongs to previously unknown type of cast bronze maces with round studs and ornament in the form of pseudozern and slightly larger oval elongated protrusions. The exact analogies for such maces among materials from Middle Ages are known. Very similar, but not identical, mace was found in medieval Halych, near the Church of the Annunciation, where the cultural layer and sacred objects can be dated back to XII–XIII centuries. The fact that this mace was found near annalistic Zvenyhorod which has cultural layers, objects and materials generally from XI–XIII and less from XIII–XIV centuries could have some importance for the establishing of the chronology of this find. Except XI century, when the maces with spikes were not common, the pommel from the outskirts of Zvenyhorod can be possibly dated to the timeframe from XII to XIV centuries. This find also shows that some maces were both armaments and at the same time perfect highly artistic artifacts. It is possible that they belonged to members of the elite. Such maces could be ceremonial and used as symbols of power.

Key words: mace, pommel, Zvenyhorod, symbol of power, Middle Ages.