

ГРУНТОВІ ПОХОВАННЯ ПЕРІОДУ КИЇВСЬКОЇ РУСИ В БАСЕЙНІ РІКИ ГОРИНЬ

Богдан ПРИЩЕПА

*Рівненський державний гуманітарний університет,
вул. Степана Бандери, 12, 33028, м. Рівне, Україна, e-mail: archeol57@ukr.net*

У статті проаналізовано понад 80 ґрунтових поховань періоду Київської Русі в басейні річки Горинь. Більшість з них (65 %) були досліджені на міських та сільських могильниках протягом останніх 25 років. Існує два типи взаємного розташування поселення і могильника: 1) поселення розташоване на березі річки, а могильник за межами населеного пункту; 2) могильник функціонував в межах населеного пункту. В Пересопниці було досліджено рови, які відділяли могильник від поселення. Більшість ґрунтових могил були викопані до материкового рівня тому їх контури важко виділити. У деяких випадках нам вдалося визначити, що могили мають прямокутну або овальну форму. Тіла похованих лежали витягнуті на спині, руки були зігнуті в ліктях та покладені на кістках тазу, на хребцях чи грудях. У більшості випадках голова похованого була орієнтована на захід або південний захід (87,3 %). Ці елементи похоронного ритуалу вказують на християнський канон. У 19 могилах ми знайшли речі, серед них кераміку, інструменти, речі домашнього вжитку, частини одягу, прикраси, предмети християнського культу. Аналіз елементів похоронного обряду дозволяє зробити висновок, що на території Волинської височини в XII столітті широко поширився звичай поховання в могилі за християнським канонам.

Ключові слова: поховання, могильник, Київська Русь, басейн річки Горинь, християнство.

У басейнах р. Горинь і Стир у другій половині XIX – першій половині XX ст. були проведені розкопки на багатьох курганних могильниках кінця I – початку II тис. н. е. Зібрані матеріали дозволили провести ґрунтовий аналіз поховального обряду дулібів-волинян [Тимофеев, 1961; Седов, 1982, с. 94–101; Моця, 1990, с. 7–8, 114–116]. Водночас у регіоні слабо дослідженими залишалися ґрунтові могильники періоду Київської Русі, тому матеріалів для вивчення поховального обряду ранніх християн було недостатньо. Хоча повідомлення про перші виявлені у Погоринні (в Пересопниці) середньовічні безкурганні поховання належать до кінця XIX ст. та 20–30 х років XX ст. [Антонович, 1901, с. 41; Sunkalowski, 1961, s. 190; Rauhut, 1960, s. 249], основна джерельна база для аналізу таких пам'яток була сформована в ході археологічних робіт у другій половині XX – на початку XXI ст.

Перші якісно задокументовані польові дослідження ґрунтових поховань епохи Київської Русі в басейні р. Горині провели в 60-х роках XX ст. львівські вчені поблизу с. Крилів Дубенського [Петегірич, 2011] і с. Городок Рівненського районів [Свешніков, 1965, с. 33–35]. Пізніше В. Терський під час розвідкових археологічних робіт у с. Пересопниці Рівненського району відкрив давні захоронення поряд із кам'яним хрестом в ур. Пастівник [Терський В., 1978, с. 2. 16; Терський В., 1980, с. 9–12; Терський В., 1985, с. 17–18]. Тоді ж проводили розкопки поблизу Миколаївської церкви на дитинці літописної Пересопниці, де виявлено понад 30 давніх поховань. Усі вони безінвентарні, тому вважаємо недостатньо аргументованим датування найбільш ранніх захоронень XIII ст. [Терський С., 2013, с. 258].

У 80-х роках XX ст. у Дорогобужі в різних частинах середньовічного міста виявлені поховання домонгольського часу та дві братські могили жертв погрому міста в середині XIII ст. [Прищеп, 2011, с. 52–53, 98, 120]. Чотири поховання досліджено також у 1983 р. на західній окраїні м. Рівного, поблизу ур. Дворець, на ґрунтовому могильнику періоду Київської Русі [Прищеп, 1984, с. 23–24].

Під час досліджень Басівкутського городища в 1997–2001 рр. встановлено, що частину укріпленого майданчика використано для влаштування християнських захоронень. Їх відкрито дев'ять [Прищепя, 2016, с. 167–168].

На початку ХХІ ст. були відновлені археологічні розкопки в с. Пересопниці. У 2003–2005 рр. у північній частині ур. Пастівник на ділянці ґрунтового могильника відкрито 18 поховань [Прищепя, 2016, с. 83–84]. У 2015–2016 рр. проведено нові розкопки могильника в центральній частині ур. Пастівник поряд із кам'яним хрестом і досліджено дев'ять поховань.

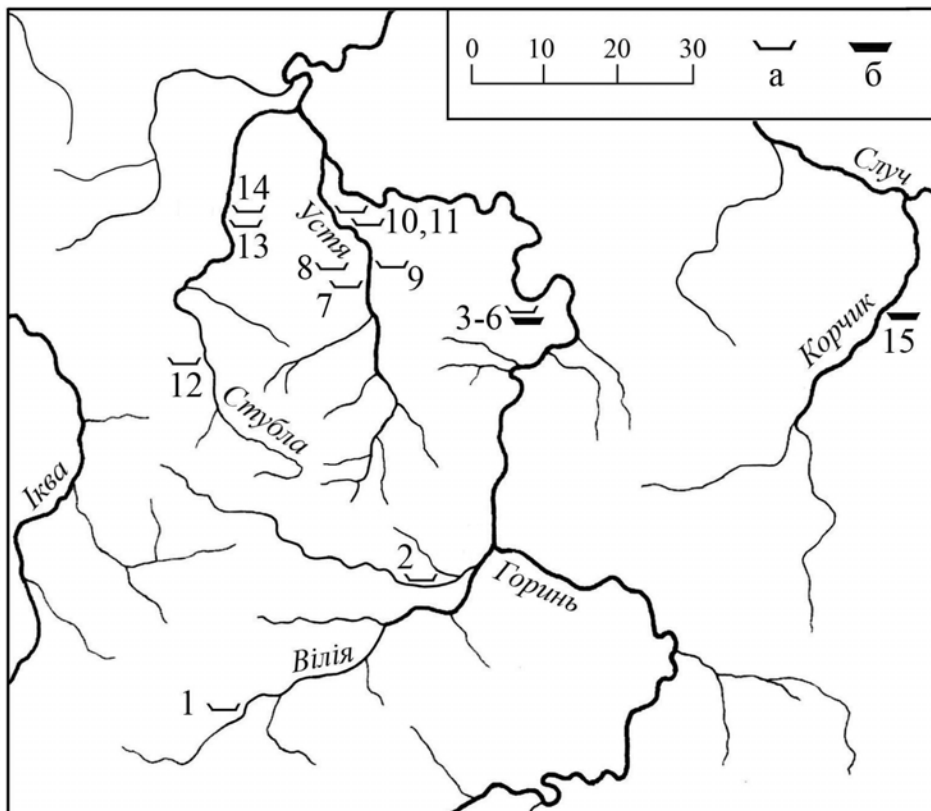


Рис. 1. Ґрунтові поховання періоду Київської Русі в басейні р. Горині: 1 – Кордишів; 2 – Лючин; 3–6 – Дорогобуж; 7–9 – Рівне; 10, 11 – Городок; 12 – Крилів; 13, 14 – Пересопниця; 15 – Корець. Умовні позначення: а – ґрунтове поховання; б – братська могила
 Fig. 1. Soil burials of the Kyiv Rus period in the Basin of Horyn River: 1 – Kordyshiv; 2 – Liuchyn; 3–6 – Dorohobuzh; 7–9 – Rivne; 10, 11 – Horodok; 12 – Kryliv; 13, 14 – Peresopnytsia; 15 – Korets. Legend: a – soil burial; b – common grave

У 2007–2008 рр. проводилися охоронні розкопки в центральній частині м. Рівного, на площі Короленка. Виявилось, що в період Київської Русі цю територію використовували для захоронень. На могильнику досліджено 17 ґрунтових поховань і зібрано розрізнені кістки скелетів ще кількох померлих [Прищепя, 2008].

На приватній садибі в с. Лючин Острозького району під час земляних робіт місцеві жителі випадково натрапили на давні поховання. Відтак, у 2007 р. під час охоронних розкопок було відкрито три поховання бронзового віку та три – домонгольського часу [Прищепя, Чекурков, Позіховський, Самолюк, Ткач, 2008, с. 31–35].

Останніми роками різночасові поховальні пам'ятки та середньовічне поселення досліджують М. Ягодинська та В. Ільчишин поблизу с. Кордишів Шумського району. У 2013–2014 рр. на лівому березі р. Вілії, поблизу ур. Замчисько, проведені розкопки

курганного могильника бронзового віку, там же розкопано три давньоруські поховання XII–XIII ст. [Ягодинська, Ільчишин, 2015, с. 219–220].

На сьогодні в басейні р. Горині зібрано інформацію про 80 ґрунтових поховань на 10 могильниках (у 3-х випадках вони перебували за межами кладовищ) і 2 братські могили (рис. 1). Для порівняння зазначимо, що далі на захід, у середній течії р. Ікви, відомо лише про незадокументовану знахідку підплитових поховань поблизу с. Тараканів Дубенського району [Смішко, 1948, с. 93–94] та в 2014 р. у Дубні, поблизу Спасо-Преображенської церкви, було відкрито одне періоду Київської Русі [Пшеничний, 2015]. Є повідомлення про виявлені окремі давньоруські поховання в середній течії р. Стиру: у с. Коршеві та Городищі Луцького району [Моця, 1990, с. 132], Перемилі Горохівського району [Терський В., 1990, с. 146]. Цегляну гробницю кінця XII – першої половини XIII ст. дослідив Б. Сайчук біля апсиди церкви Йоанна Богослова на дитинці Луцька. Вірогідно, до того ж часу належить і поховання № 6 (нумерація за С. В. Терським) [Терський С., 2006, с. 216].

У Володимирі-Волинському в 20–30-х роках XX ст. О. Цинкаловський зібрав інформацію про знайдені під час земляних робіт давні поховання, окремі з них дослідник відніс до княжої доби [Цинкаловський, 1937, с. 204–205]. У 1975 р. в ході досліджень давньоруського храму

“Стара кафедра” було відкрито п’ять цегляних гробниць із порушеними похованнями [Раппорт, 1976].

Виділяється масштабами досліджень могильник у Грудку Надбужному на лівому березі р. Західний Буг. Він займав північно-східну частину майданчика городища літописного Воляня. Археологічні роботи тут проводили польські археологи в 1952–1955 рр. Тут виявлено 469 поховань, датованих від XI до XIII–XIV ст. [Kuśnierz, 2011, s. 254]. Важливу інформацію одержано також під час розкопок ґрунтових могильників літописного Червена [Kozak-Zychman, 1998]. Загальну характеристику сучасного стану досліджень поховальних комплексів періоду Київської Русі в басейні верхньої і середньої течії Західного Бугу подано в публікаціях М. Флорєка, В. Ляски [Florek, 2009; Ляска, 2017].

У верхів’ях р. Случі були проведені дослідження ґрунтових могильників XII–XIII ст. у Старокосянтинівському районі Хмельницької області поблизу с. Коржівка і Махаринці [Моця, 1990, с. 137], а також городища літописного Губина [Винокур та ін., 2004, с. 57–59].

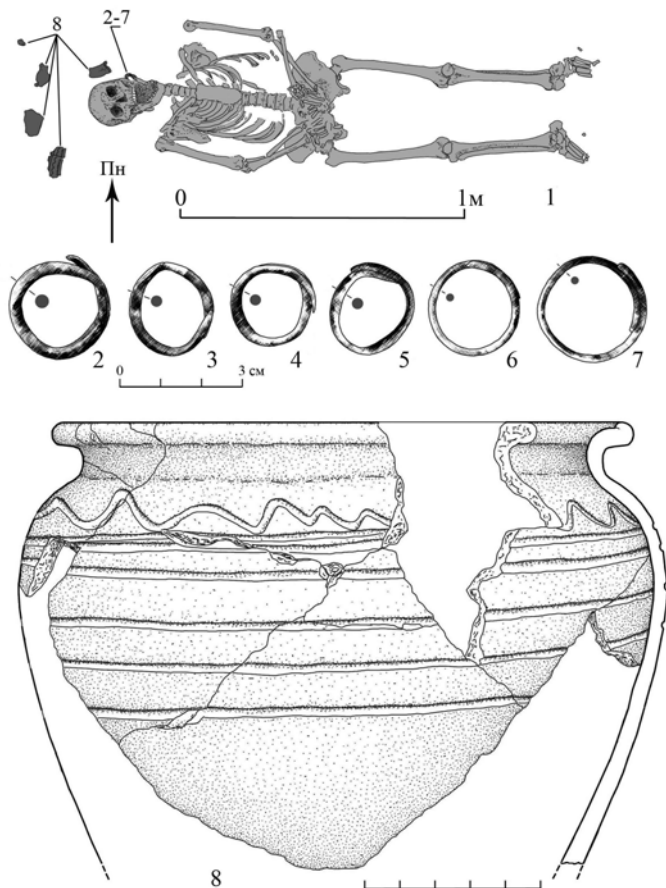


Рис. 2. Поховання № 7 на могильнику в с. Лючин: 1 – план поховання; 2–7 – бронзові скроневі кільця; 8 – гончарний горщик

Fig. 2. Burial № 7 on the burial ground in the village of Liuchyn: 1 – plan of the burial; 2–7 – bronze temporal rings; 8 – earthen pot

ОПИС ҐРУНТОВИХ МОГИЛЬНИКІВ ТА ОКРЕМИХ ПОХОВАНЬ

У с. Кордишів Шумського району роботи проводили на лівому березі р. Вілії, поблизу місця впадіння її притоки Шопіньки, в ур. Замчисько [Ягодинська, Ільчишин, 2015, с. 219–220]. Нині це підвищений округлий мис, на якому візуально не простежуються рештки оборонних споруд. У 2014 р. виявлено рів, що обмежував майданчик із заходу. У його заповненні трапилися фрагменти кераміки X–XIII ст. На захід від городища досліджено ділянку давнього курганного могильника. Насипи розораних курганів ще слабо простежуються на поверхні поля. Вірогідно, вони були насипані у бронзовому віці, а в середньовіччі цю ділянку знову використали для захоронень (досліджено чотири поховання культури шнурової кераміки, три – комарівської і три – давньоруські XII–XIII ст.). Могильні ями давньоруських поховань були розміщені в один ряд, відстань між ними 2–3 м. Покійних поклали випростаними на спині, з покладеними вздовж тіла руками, вони орієнтовані на захід із невеликим відхиленням на південний захід. У похованні № 3 простежено залишки тліну від дерев'яної труни, а в похованні № 10 виявлено шість залізних цвяхів. Поховальний інвентар трапився у трьох захороненнях: розвал маленького гончарного горщика біля голови в похованні № 3; дротяні скроневі перснеподібні кільця, персні з мідного сплаву (поховання № 4, 10); пастова зонна намистина (поховання № 10). Поховання датовані XII–XIII ст.

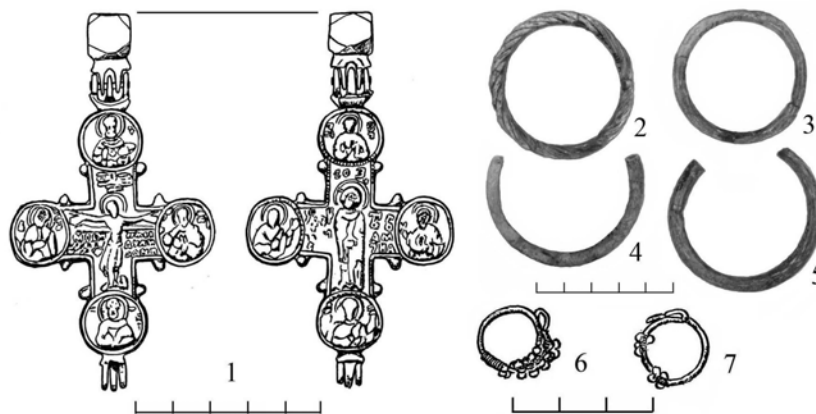


Рис. 3. Знахідки з поховань у Дорогобужі: бронзовий хрест-складень (1) і скляні браслети (2–5) із парного поховання на території окольного міста; бронзові скроневі кільця (6, 7) із поховання на східному посаді

Fig. 3. Findings from the burials in Dorohobuzh: bronze folding cross (1) and glass bracelets (2–5) from the double burial in the out skirts of the town; bronze temporal rings (6, 7) from the burial in the east suburb

У с. Лючин Острозького району були випадково виявлені давні поховання на садибі В. Мудрика по вул. Шевченка в ур. Слобода. Садиба розташована в західній частині села, на південному схилі лівого корінного берега р. Світеньки – лівої притоки р. Вілії. У 2007 р. О. Позіховський і В. Самолук тут провели охоронні розкопки на площі 21 м² [Прищета Чекурков, Позіховський, Самолук, Ткач, 2008, с. 31–35]. Три з виявлених поховань датовані бронзовим віком і три – домонгольським часом. Останні здійснені за християнським обрядом: померлі покладені випростаними на спині, головою на захід. У похованні № 1 руки зігнуті в ліктях і кисті складені на грудях, у двох інших (№ 6, 7) руки складені на кістках тазового поясу (рис. 2, 1). Два поховання безінвентарні, в одному (№ 7) біля черепа знайдено шість бронзових дротяних перснеподібних скроневих кілець із кінцями, що накладаються один на другий (рис. 2, 2–7), та уламки горщика XII – першої половини XIII ст. (рис. 2, 8).

Під час розкопок у Дорогобужі виявлено низку поховань, які не належали до міських кладовищ.

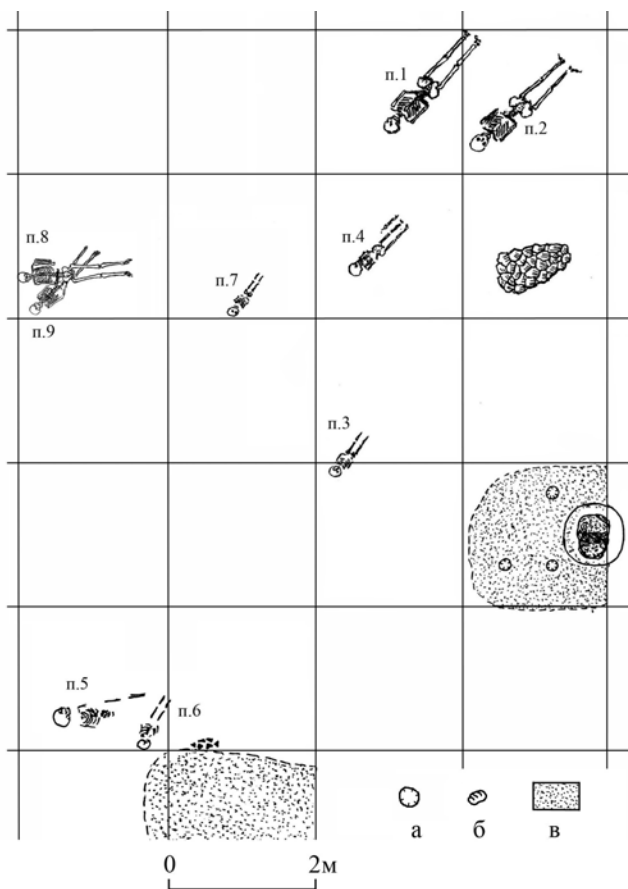


Рис. 4. Ділянка розкопу на Басівкутському городищі в м. Рівному з давніми похованнями: а – стовпова яма; б – камінь; в – прошарок материкового суглинку

Fig. 4. The section of the excavation with ancient burials in Basiv Kut settlement in Rivne: a – pillar pit; b – stone; c – mainland loam layer

Поховання № 1 перебувало на внутрішньому схилі насипу оборонного валу дитинця [Прищепя, 2011, с. 52–53]. Поховальна яма була заглиблена в насип на 0,4 м. Тіло померлої людини поклали випростаним на спині, орієнтованим головою на північний захід, руки складені на животі. Розміри могильної ями 2,15×0,55 м. Поховання безінвентарне. За стратиграфічними спостереженнями датується XI ст.

Рештки парного поховання досліджено в західній частині першої площадки окольного міста [Прищепя, 2011, с. 98]. Скелети розміщувалися у заглибленні, викопаному в передматериковому шарі. Тіла похованих були зорієнтовані головами на північний захід. Скелети збереглися не повністю, перекопом зруйновано ділянку, де перебували черепи, один із них змістився в район грудної клітки північного похованого, від іншого черепа виявлено лише дрібні уламки. Вірогідно, поховані юнацького віку: хлопець (північний скелет) і дівчина (південний). У північного похованого порушені кістки ніг, *in situ* збереглися кістки грудної клітки, крижова, права клубова, фрагмент правого стегна. У районі грудної клітки лежав мідний хрест-складень (рис. 3, 1). У південного – руки складені на грудях, а ноги зігнуті в колінах. На кістках передпліччя знайдено чотири скляні

браслети – по два на кожній руці: три гладенькі (два чорні та зелений) і кручений жовтий (рис. 3, 2–5). Хрест-складень належить до VII групи енкалпіїв за Г. Корзухіною та Г. Песковою, ця група датується XIII ст. [Корзухина, Пескова, 2003, с. 32, 197]. Скляні браслети були виготовлені для тонкої руки – їх діаметр 4,2–4,5 см. Датування речей із поховання, його розміщення за межами могильника, на зовнішньому схилі оборонного рову дитинця, особливості положення скелетів, дозволяють віднести поховання до часів військового погрому міста в середині XIII ст.

На схід від Дорогобужького дитинця, на посаді поряд із будівлею другої половини X – початку XI ст., виявлено дитяче захоронення № 2 [Прищепя, 2011, с. 120]. Скелет лежав в овальній ямці розмірами 0,55×0,32 м, завглибшки 0,35 м від рівня виявлення. Дитину віком до року покладено випростаною на спині, головою на захід. З обох сторін черепа біля скронь знайдено два бронзові скроневі кільця з навивкою на основу тонкої спіралі (рис. 3, 6, 7). Знахідки таких прикрас відомі з різних регіонів Південної Русі: Райковецького городища [Гончаров, 1950, табл. XVIII, 5; XXIII, 5, 6], поховання у Звенигороді [Нурало, 2011, с. 243], поселення Дорогинка III поблизу Фастова Київської області [Серов, 1997, с. 106], дитячого

поховання біля літописного Кснятина на Сулі [Моргунов, 1991, с. 42, рис. 2, 10]. Такі скроневі кільця трапилися також на території Білорусі, зокрема в похованні на курганному могильнику радимичів X–XII ст. біля с. Ветачка Рогачовського району, на городищі Гори Горацького району (прикраса датована кінцем X – початком XI ст.), у похованні на курганному могильнику поблизу Ізяславля [Археологія і нумізматыка Беларусі, 1993, с. 126, 182, 267; Заяц, 1983, с. 40]. У Новгороді “кучеряві” скроневі кільця виявлені в шарах кінця X ст. і другої половини XIII ст. [Седова, 1981, с. 16]. На Підляшші скроневе кільце із навивкою тонкого дроту знайдене на могильнику Лужки поблизу Дорогочина і датоване XI–XII ст. [Musianowicz, 1951]. Наведені аналогії свідчать, що такі прикраси використовували протягом тривалого часу – від X до XIII ст.

У південно-східній частині дитинця Дорогобужа досліджено дві братські могили жертв розгрому міста в середині XIII ст.

Братську могилу в розкопі 7 виявили в 1984 р. [Прищепя, 2011, с. 65–66]. Скупчення кісток простежувалося з глибини 1,4 м від рівня сучасної денної поверхні до глибини 2,0 м. У плані скупчення мало овальну форму, його розміри 1,0×1,45 м. Зверху лежали кістки тварин (черепи биків, інші кістки, фрагменти рогів лося). Більшість кісток від скелетів людей перебували не в анатомічному порядку, черепи виявлено по контуру скупчення, але без нижніх щелеп. Всього в могилі виявлено дев'ять черепів. Серед кісток знайдено уламки давньоруського гончарного посуду, залізний наконечник стріли, скляну намистину. Нижче, на рівні материка, на глибині 2,3 м, у заповненні будівлі XIII виявлено ще один скелет людини в анатомічному порядку, покладений головою на захід.

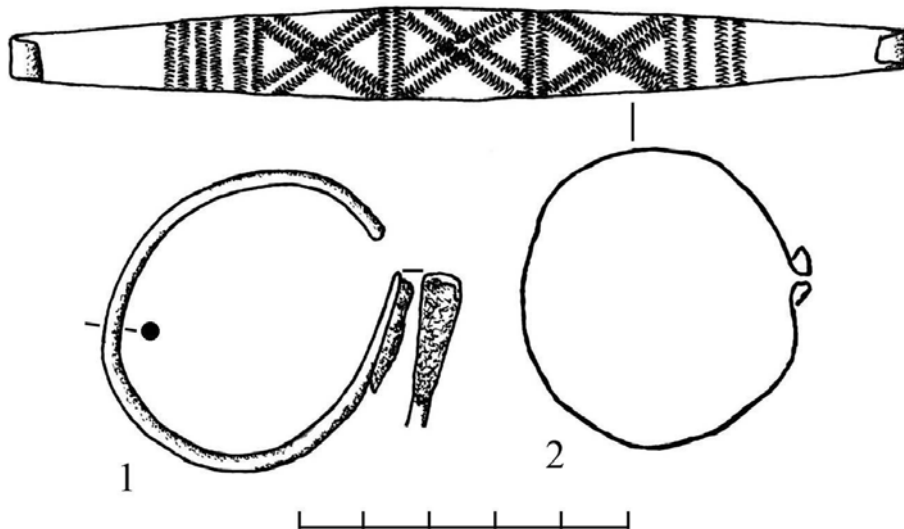


Рис. 5. Бронзові браслети з поховання № 4 на майданчику Басівкутського городища в м. Рівному

Fig. 5. Bronze bracelets from burial № 4 on the ground of Basiv Kut settlement in Rivne

Братську могилу в розкопі 18 дослідили в 1989 р. Її влаштували на місці, де розташоване житло № 15, покинуте після погрому міста в середині XIII ст. [Прищепя, 2011, с. 66]. Скупчення кісток простежувалося з глибини 2,2 м до 2,55 м від сучасної денної поверхні. У плані скупчення мало овальну форму, його розміри 1,1×1,5 м. Зверху лежали кістки тварин, зокрема череп тура, фрагменти рогів оленя. Більшість скелетів людей виявлені в анатомічному порядку, але тіла були покладені в могильну яму без певної системи. Всього в могилі виявлено дев'ять черепів. На двох помітні сліди від ударів тупим предметом.

Братську могилу з тілами людей, які загинули під час ворожого погрому поселення в середині XIII ст. досліджено також у центральній частині м. Корця в 2008 р. [Прищета, 2016, с. 121].

У Рівному проводили розкопки трьох ґрунтових могильників: на майданчику Басівкутського городища, на західній окраїні міста поблизу ур. Дворець і в центральній частині на площі Короленка.

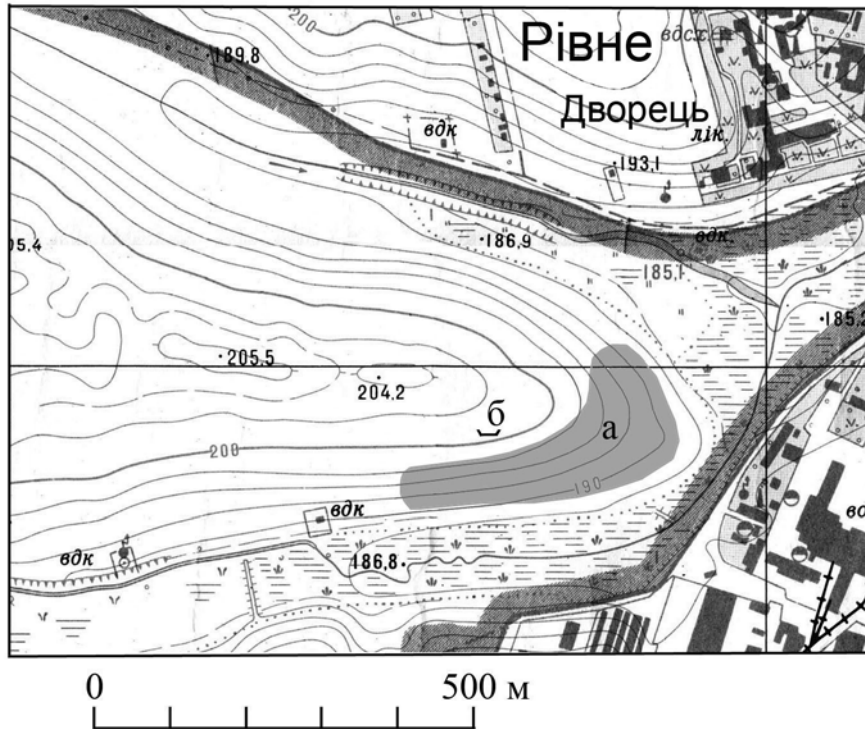


Рис. 6. План місцезонашування поселення XII–XIII ст. (а) і могильника (б) поблизу урочища Дворець у м. Рівному

Fig. 6. The plan of the settlement of the 12–13th centuries (a) and burial ground (b) near Dvoretz tract in Rivne

Басівкутське городище досліджував автор у 1997–2001 рр. [Прищета, 2016, с. 165–171]. Загальна площа розкопів становить близько 600 м². Культурний шар давньоруського часу на укріпленому майданчику залягає під дерном до глибини 0,5–0,7 м. Нижче до глибини 2,4 м простежено темно-коричневий щільний ґрунт, у верхніх шарах якого знайдені поодинокі фрагменти ліпних посудин і крем'яні вироби бронзового віку. На глибині 2,4–2,6 м виявлено материк – жовтий лесоподібний суглинок.

Частину території городища біля західного краю площадки було використано для захоронень (рис. 4). Тут на площі 12×6 м досліджено чотири поховання дорослих чоловіків і жінок (№ 1, 2, 8, 9), а також п'ять дитячих (№ 3, 4, 5, 6, 7). Поховання дорослих виявлені на глибині від 0,7–0,8 м до 0,9–1,1 м, а дитячі перебувають на глибині від 0,45–0,5 м до 0,6–0,75 м (поховання № 4). У гумусному ґрунті контурів могильних ям простежити не вдалося. Більшість поховань орієнтовані головою на південний захід і лише два найпізніші – на захід (під ними виявлені більш ранні). У трьох випадках руки були зігнуті в ліктях і кисті лежали на кістках тазового поясу (поховання № 1, 4, 9), ще у двох випадках – складені на грудях (поховання № 3, 8). Навколо двох кістяків (№ 1, 8) простежено сліди деревного тліну від труни. Лише в одному випадку під час дослідження могильника трапився поховальний інвентар. У похованні № 4 на руках дівчинки 6–8 років знайдені два бронзові браслети. Перший виготовлений з округлого в перетині дроту, один кінець у нього розплющений, має краплеподібну форму,

зовні був вкритий склоподібною масою (рис. 5, 1). Другий – пластинчастий, широко-серединний, із спіралью закрученими кінцями, прикрашений карбованим орнаментом (рис. 5, 2). Подібні пластинчасті браслети зрідка трапляються на Волині, зокрема в Дорогобужі, в культурному шарі кінця XII – першої половини XIII ст. [Прищепя, Нікольченко, 1996, с. 80]. Їх виявлено також на майданчику Басівкутського городища в культурному шарі, датованому XI – серединою XII ст., а значить, захоронення відбувалися в той період, коли функціонувала Басівкутська фортеця. Вірогідно, могильник розташовувався поряд із церквою.

На західній окраїні м. Рівного, поблизу ур. Дворець, поселення бронзового віку та давньоруське обстежив І. Свешніков у 1962 р. (рис. 6, а) [Свешніков, Нікольченко, 1982, с. 38], а

ґрунтовий могильник виявлено у верхній частині південно-східного схилу мису під час розвідки в 1983 р. (рис. 6, б) [Прищепя, 1984, с. 23–24]. Тоді на поверхні поля було помічено кам'яну плиту розмірами 1,7×0,9×0,3 м, яку випадково знайшли під час оранки. У ході розкопок на ділянці площею 11 м² досліджено чотири поховання. Скелет у похованні № 1 перебував у гумусному ґрунті, на глибині 0,4–0,6 м. Інші поховання залягали глибше, в передматериковому ґрунті, так що були опущені до глибини 0,9–1,2 м від рівня сучасної денної поверхні. Поховані лежали випростані на спині, головою на захід, руки мали зігнуті в ліктях і складені на хребці поясного відділу хребта. У похованні № 2 простежено сліди дерев'яної труни і знайдено залізний цвях. Воно перекривало більш раннє № 3. Особливості поховального обряду та речові знахідки (уламки гончарних горщиків у похованнях № 1, 2) дозволяють датувати могильник XII – першою половиною XIII ст. На нашу думку, виявлена кам'яна плита не пов'язана з християнськими похованнями, а перекривала, вірогідно, поховання бронзового віку.

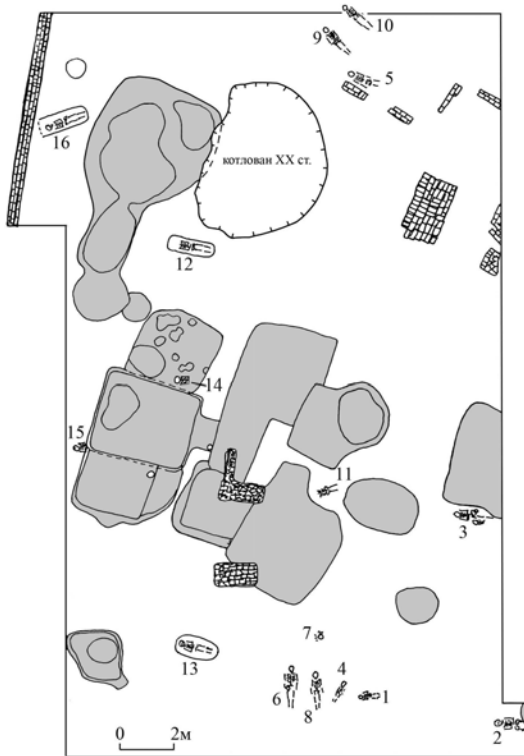


Рис. 7. План розкопу на площі Короленка в м. Рівному з позначеними середньовічними похованнями й об'єктами XIV–XIX ст.

Fig. 7. The plan of the excavation in Korolenka Square in Rivne with the marks of medieval burials and objects of the XIV–XIX centuries

середньовічне місто від східного передмістя. Потужні культурні нашарування на цій ділянці сформувалися у XV–XIX ст., найбільш ранні нечисленні знахідки уламків ліпних і гончарних посудин датовані VIII–X ст., а в часи Київської Русі цю територію використали для захоронень.

Стратиграфія нашарувань у розкопі така: 1) від денної поверхні до глибини 0,9–1 м виявлені підсіпки ґрунту, перемішаного з будівельним сміттям XX ст.; 2) під ними до глибини 1,3–1,5 м залягав чорний м'який ґрунт, насичений великою кількістю речових знахідок XV–XIX ст., із ним пов'язані котловани підвальних частин будівель, рештки фундаментів і фрагменти цегляних стін будинків; 3) нижче простежено шар ґрунту завтовшки 0,4–0,5 м, чорний, однорідний, слабо насичений знахідками, у ньому знайдено уламки слов'янських ліпних і

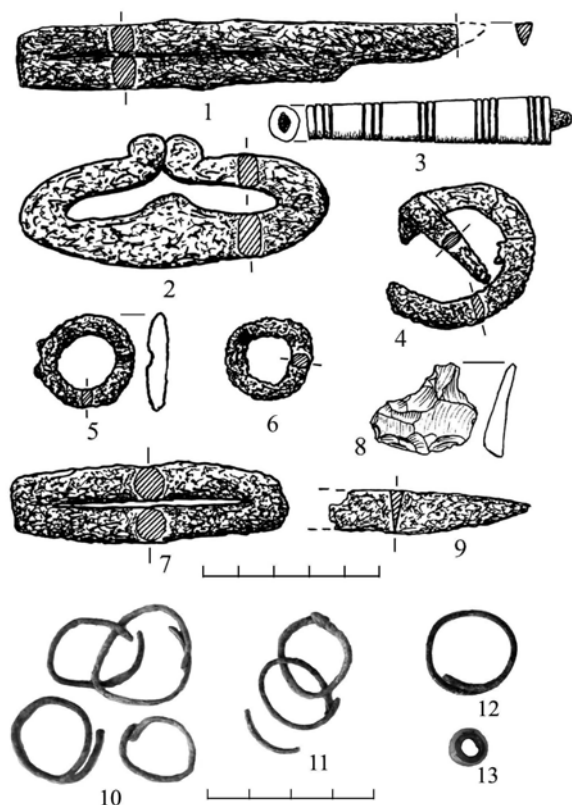


Рис. 8. Знахідки на площі Короленка в м. Рівному з поховань № 5 (1-3), № 6 (4-9), № 13 (10, 11), № 15 (12, 13). 1, 2, 4-7, 9 – залізо; 3 – кістка; 8 – кремень; 10-12 – бронза; 13 – скло

Fig. 8. Findings in Korolenka Square in Rivne from burials № 5 (1-3), № 6 (4-9), № 13 (10, 11), № 15 (12, 13). 1, 2, 4-7, 9 – iron; 3 – bone; 8 – flint; 10-12 – bronze; 13 – glass

поясу (№ 13); одна рука – на кістках тазового поясу, друга – на грудях (№ 12). У жодному похованні не виявлено слідів деревного тліну і залізних цвяхів, якими скріплювали домовини. Супроводжувальний інвентар трапився у двох чоловічих і двох жіночих.

У похованні № 5 на глибині 1,7–1,85 м лежав скелет чоловіка віком 40–50 років. Померлого поклали головою на захід, із відхиленням на північ близько 30°, руки витягнуті вздовж тіла. Скелет поруйновано перекопом, так що відсутні кістки гомілки і стопи. У районі поперекових хребців, біля кисті правої руки, лежали залізні ніж (?) і кресало (рис. 8, 1, 2), вище на 0,1 м від скелета, над грудною кліткою, трапилися уламок леза ножа і кістяна ручка від ножа (рис. 8, 3).

Поховання № 6 виявлене на глибині 1,65–1,8 м. Чоловіка віком 35–45 років було покладено головою на північ, руки витягнуті вздовж тіла, ліва злегка зігнута в лікті. На правому плечі, в місці з'єднання плечової кістки та ключиці, лежала залізна пряжка (рис. 8, 4). Ряд знахідок виявлено в районі поясу: над крижовою кісткою – рамку залізної пряжки (рис. 12, 5), на лівій клубовій кістці – залізні кільце і кресало з кременем (рис. 12, 6, 7, 8), на правій клубовій кістці – уламок леза залізного ножа (рис. 12, 9).

Поховання № 13 виявлене на глибині 1,8 м. Простежено контури могильної ями, у плані близької до чотирикутної з округленими кутами, її розміри 1,85×0,83 м. Померлу поклали

гончарних посудин, кістки тварин і давні захоронення; 4) передматериковий шар має товщину 0,2–0,3 м; 5) материк – жовтий лесоподібний суглинок залягає на глибині 2,0–2,2 м.

На могильнику досліджено 17 ґрунтових поховань і виявлено розрізнені кістки скелетів ще кількох померлих. Могильні ями прокопували до передматерикового шару, а деякі опущені в материковий лесоподібний суглинок. Оскільки пізніше на цій території сформувався культурний шар, то поховання розміщені на значній глибині від рівня сучасної денної поверхні. Здебільша дно могильних ям зафіксовано на відмітках від 1,7–1,8 м до 2,0–2,25 м. Три з досліджених поховань – дитячі (№ 1, 4, 7), інші належали дорослим чоловікам і жінкам. В одному (№ 3) були скелети жінки та дитини.

Поховані лежали випростаними на спині, більшість із них орієнтовані головою на захід (№ 1, 2, 3, 14, 15, 17) і на північний захід (№ 5, 9, 10, 12, 13). Лише два мали південно-західну орієнтацію (№ 11, 16). Ще два орієнтовані головою на північ (№ 6, 8) та одне – північний схід (№ 4). У шести похованих обидві руки зігнуті в ліктях і покладені кистями на грудях. У чотирьох випадках – витягнуті вздовж тіла. По одному разу зафіксовано різне положення рук: права – витягнута вздовж тіла, ліва – на кістках тазового

головою на захід, із незначним відхиленням на північ, руки зігнуті в ліктях і складені на грудях. У районі черепа виявлено бронзові дротяні скроневі перснеподібні кільця з кінцями, що накладаються один на другий: чотири – біля лівої скроні (рис. 12, 10), два цілі та фрагмент третього – біля правої (рис. 12, 11).

Поховання № 15 (кв. 10-з) виявлене на глибині 2,1–2,2 м. Нижня частина скелета зруйнована котлованом будівлі XVI–XVII ст., збереглися череп і грудна клітка з плечовими кістками. На черепі виявлено дротяне скроневе перснеподібне кільце (рис. 12, 12), в районі шийних хребців знайдено скляну намистину, вкриту золотою фольгою (рис. 12, 13).

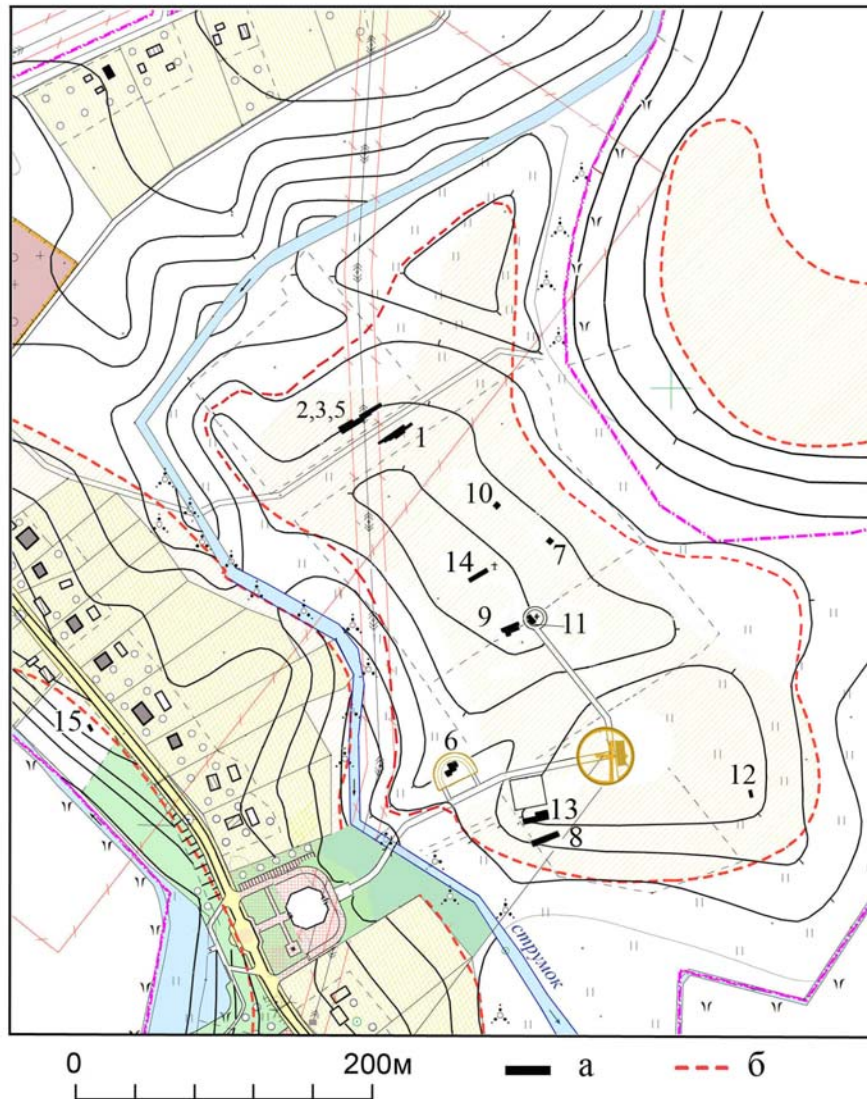


Рис. 9. План центральної частини с. Пересопниці. Умовні позначення: *a* – археологічні розкопи та шурфи; *b* – межі поширення культурного шару
Fig. 9. The plan of the central part of Peresopnytsia village. Legend: *a* – archeological excavations and pits; *b* – the boundaries of the cultural layer

Кресало з поховання № 5 калачеподібне з язичком із внутрішньої сторони ударного леза, належить до типу, який у Новгороді датується X–XI ст. [Колчин, 1959, с. 99–100]. На відміну від Новгорода, на території Південної Русі, зокрема в кочівників, такі кресала продовжували побутовати у XII–XIV ст. [Андрух, Ельников, Тоцев, 2001, с. 68; Назаров, Квітницький, Шляховий, 2005, с. 240]. На території Білорусі їх використовували також у наступні століття [Сагановіч, 2001, с. 270].

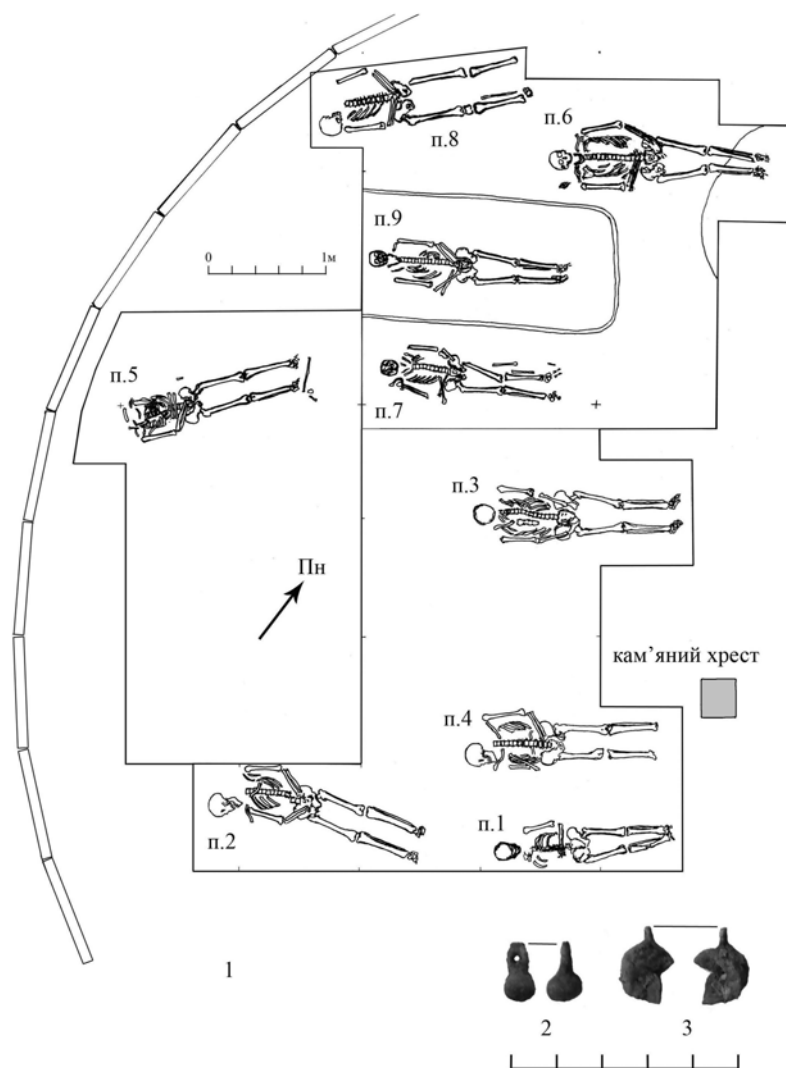


Рис. 10. Пересопниця, ур. Пастівник: 1 – план ділянки кладовища в розкопі 11; 2, 3 – бронзові гудзики з поховань № 1, 3

Fig. 10. Peresopnytsia, Pastivnyk tract: 1 – the plan of the cemetery section in the excavation 11; 2, 3 – bronze buttons from burials № 1, 3

Кресало з поховання № 6 овальне, у нього робочими були обидві зовнішні сторони, масивні, округлі в перетині. У Новгороді такі вироби використовували з XIII по XV ст. [Колчин, 1959, с. 101]. Подібні кресала є серед білоруських старожитностей XIV–XVII ст. [Сагановіч, 2001, с. 270].

Як бачимо, за інвентарем із чоловічих поховань могильник датується досить широко: від XII до XVII ст. Однак у ході досліджень встановлено, що цю ділянку з XIV ст. почали

забудовувати, а отже, поховання треба віднести до більш раннього часу. Уточнити час захоронень дозволяють знахідки з жіночих поховань. Прості дротяні скроневі кільця з кінцями, що накладаються один на другий та на півтора оберти переважають прикраси підкурганних захоронень давньоруського часу на території України. До масового типу того ж часу належать також золотоскляні намистини [Моця, 1990, с. 44]. Відзначимо, що в культурному шарі зібрано поодинокі уламки гончарних горщиків XII–XIII ст., які, вірогідно, необхідно пов'язати з періодом функціонування могильника. Враховуючи це, виявлені захоронення датуємо XII–XIII ст.



Рис. 11. Ділянка з похованнями в центральній частині урочища Пастівник поблизу с. Пересопниці

Fig. 11. The ground with the burial in the central part of Pastivnyk tract near Peresopnytsia

На північно-східній окраїні с. Городок І. Свешніков у 1964 р. виявив поховання періоду Київської Русі в західній і північній частинах ур. Кургани. На західному могильнику в розкопі площею 120 м² відкрито п'ять поховань: дитячі (№ 1, 4), підлітка (№ 3) і дорослих (№ 2, 5) [Свешніков, 1965, с. 33–35]. Скелети лежали в овальних ямах (за винятком № 1). Всі вони покладені витягнутими на спині, головою на захід (№ 1, 3, 4, 5) та південний захід (№ 2). Руки витягнуті вздовж тіла (№ 2, 3, 5), інші поховання порушені, положення рук не встановлене. Сліди деревного тліну від домовин відмічено в похованнях № 1, 4. Речовий інвентар трапився у двох. У похованні № 1 біля лівої частини черепа знайдено три намистини: фрагменти металевої, вкритої зерню, скляні біконічну синю і обгорнуту золотою фольгою. У № 2 на фаланзі середнього пальця правої руки був срібний дротяний перстень, біля лівої ключиці – скляна намистина сірого кольору, серед кісток верхньої частини грудної клітки – циліндрична намистина, обгорнута золотою фольгою, поблизу правого вуха – п'ять срібних S-подібних скроневих кілець. І. Свешніков датував ці поховання XI ст. [Свешніков, 1965, с. 35].

У північній частині ур. Кургани також відкрито п'ять поховань [Свешніков, 1965, с. 35–38]. Скелети похованих залягали близько до сучасної денної поверхні, їх виявлено на глибині 0,3 м, вони були пошкоджені під час оранки. Усі належали дорослим, тіла покладені

випростаними на спині, головою на захід. Руки витягнуті вздовж тіла (поховання № 3, 5, 6) і лише в одному випадку (№ 1) – зігнуті в ліктях і кисті лежали на кістках тазового поясу. Речовий інвентар трапився лише в похованні № 4. Біля нижньої щелепи виявлено дев'ять цілих і три фрагментовані пастові намистини та бронзове S-подібне скроневе кільце. Ці поховання також датовані XI ст. [Свешніков, 1965, с. 37–38].

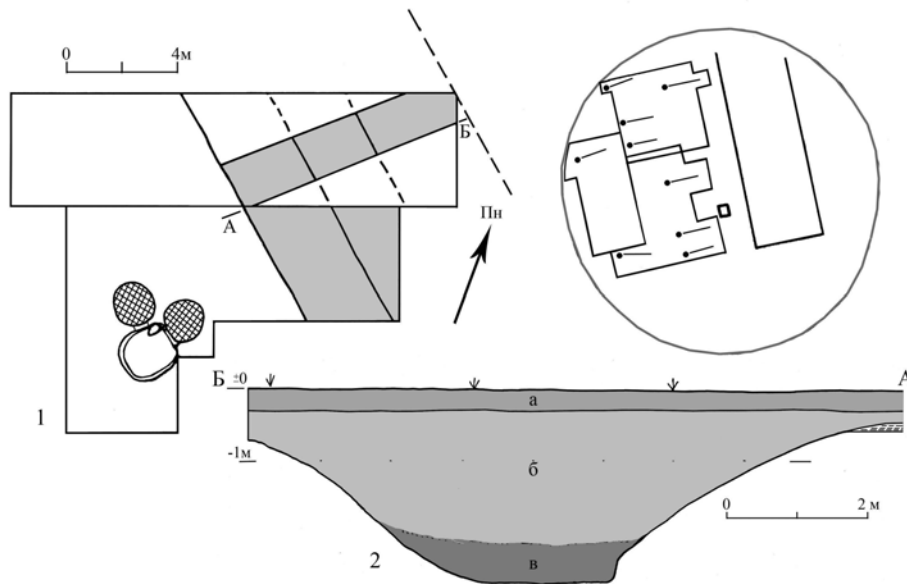


Рис. 12. Пересопниця, ур.Пастівник: 1 – плани розкопів 9, 11; 2 – стратиграфічний профіль розрізу рову
 Fig. 12. Peresopnytsia, Pastivnyk tract: 1 – plans of excavations 9, 11; 2 – stratigraphic profile of the pit section

Могильник на східній окраїні с. Крилова, в ур. Придатки, виявила у 1963 р. Л. Крушельницька. Всього зафіксовано чотири поховання княжої доби, але повністю досліджено лише два – жіноче (№ 3) і чоловіче (№ 4) [Петегирич, 2011, с. 162–164]. Обидва скелети перебували в овальних видовжених ямах, на глибині 0,6–0,8 м від рівня сучасної денної поверхні. Їхні розміри відповідно 2,1×0,8 м і 2,5×1,0 м. Поховані лежали витягнутими на спині, орієнтовані головами на захід, руки були складені на кістках тазового поясу (№ 3) і на грудях (№ 4). За визначенням Л. Крушельницької, скелет із поховання № 3 належав молодій вагітній жінці. На черепі небіжчиці збереглися 11 бронзових із позолотою бляшок від головного убору. Всі прикрашені однаковим тисненим рослинним орнаментом, мають на кутах отвори для кріплення. У похованні виявлено також фрагмент пластини, можливо, браслета. Матеріали для аналогій цього головного убору (начільного вінчика-діадеми) найкраще представлені на могильниках Південно-Західного Поділля та Покуття. Поховання № 3 В. Петегирич датував серединою XII ст. – 40-ми роками XIII ст. [Петегирич, 2011, с. 165–169].

Важливі дані для вивчення ґрунтових поховань епохи Київської Русі в регіоні отримані під час досліджень у Пересопниці. Перші письмові згадки про виявлені тут давні ґрунтові захоронення відносяться до другої половини XIX – початку XX ст. Так, Т.-Ю. Стецький повідомляв, що в самій Пересопниці ще можна бачити великі кам'яні плити без жодних написів або із затертими, зрушеними зі своїх первісних місць [Stecki, 1888, s. 183]. В "Археологічній карті Волинської губернії" В. Антонович подавав таку інформацію: "По всій південно-західній закраїні села розташоване давнє кладовище; багато гробниць покриті кам'яними плитами" [Антонович, 1901, с. 41]. У період між двома світовими війнами випадково виявлено підплитові поховання на південно-східній окраїні с. Пересопниці. В

одному з них знайшли широкосерединний пластинчастий перстень. Він потрапив до рівненського краєзнавця Я. Гоффмана і був переданий до фондів Варшавського археологічного музею [Rauhut, 1960, s. 249, tabl. XIII, 7].

За розповідями старожилів та польовими дослідженнями на сьогодні визначені дві ділянки, де були захоронення під кам'яними плитами: на східній окраїні села, в ур. Пастівник (рис. 9, 11), і самому селі, на схилі правого берега р. Стубли (рис. 9, 15).

Урочище Пастівник – це окреме підвищення площею близько 10 га, з півночі та заходу обмежене долиною струмка, зі сходу – низовиною, а з півдня – заплавою р. Омелянівки. У центральній високій частині підвищення зберігся старий кам'яний хрест. Існує думка, що тут був монастир Різдва Пречистої Богородиці, в якому закінчено написання відомого Пересопницького Євангелія. Вірогідно, її популяризував О. Цинкаловський, волинський краєзнавець, який у період між двома світовими війнами проводив розкопки в Пересопниці. В енциклопедичному виданні, яке він підготував, вміщена фотографія автора на Пастівнику біля кам'яного хреста. На ній добре видно кам'яну плиту з поруйнованого поховання [Цинкаловський, 1986, с. 225].

Поблизу кам'яного хреста розвідкові розкопки провів В. Терський у 1977, 1979, 1984 рр. Було прокопано кілька шурфів і траншей, у них відкриті частково чи повністю скелети людей, похованих витягнутими на спині, більшість орієнтовані головою на південний захід [Терський В., 1978, с. 16; Терський В., 1980, с. 9–12; Терський В., 1985, с. 17–18]. Всього виявлено близько 15 поховань, вони безінвентарні, автор розкопок відніс їх до періоду Київської Русі на тій підставі, що поряд зі скелетами знайдені уламки гончарних горщиків XI–XIII ст. Але таке датування ненадійне, на сьогодні встановлено, що в ур. Пастівник було велике поселення XII–XIII ст., а значить уламки посуду цього часу могли потрапити і в заповнення могильних ям пізніших поховань.

Нові розкопки могильника в центральній частині ур. Пастівник проведено в 2015–2016 рр. [Прищепя, Войтюк, Чекурков, 2016, с. 166]. Поряд із кам'яним хрестом у розкопі площею 27 м² досліджено 9 поховань (рис. 10). Могильні ями прокопані в більшості випадків до передматерикового шару, тому їх контури простежити не вдалося. Скелети дорослих чоловіків і жінок розташовані на глибині від 0,3 до 0,45 м від рівня сучасної денної поверхні або дещо глибше – від 0,45 до 0,63 м. Лише в одному випадку в похованні № 9 могильну яму було опущено в материк, її дно перебувало на відмітці 0,75 м від рівня сучасної денної поверхні та вдалося простежити чіткі контури чотирикутної ями завширшки 1,1 м, завдовжки в межах розкопу 2,2 м, а вірогідна довжина всієї 2,4–2,5 м (рис. 11). Померлі покладені випростаними на спині, головою на південний захід, руки зігнуті в ліктях і складені на кістках тазового поясу. У двох похованих (№ 6, 7) кисть правої руки лежить вище, на поперекових хребцях. У похованні № 4 кисть лівої руки виявлена на кістках тазового поясу, а правої – на грудях.

У похованні № 1, у захороненні жінки 60–70 років (за визначенням антрополога Ю. Долженка), знайдено литий сферичний бронзовий гудзик із петельчастим вушком (рис. 10, 2). Він лежав у верхній частині грудної клітки, на грудних хребцях. Такі гудзики добре відомі серед давньоруських старожитностей X–XIII ст. Їх знаходили в курганах Києва, Чернігова, а також у ранньохристиянських похованнях Києва [Бліфельд, 1977, с. 43–45]. У Києві, на Старокиївській горі, в майстерні X–XI ст. знайдено ливарну формочку для виготовлення подібних гудзиків [Килиевич, Орлов, 1985, с. 66, рис. 6]. Такі гудзики використовували й пізніше. У Новгороді вони трапляються в шарах, які датуються від рубежу XI–XII ст. до XV ст. [Седова, 1981, с. 155]. Сферичні литі гудзики знайдено під час археологічних робіт у Пересопниці в культурному шарі XII – середини XIII ст. на різних ділянках поселення [Прищепя, 2016, рис. 43, 9. 10; 50, 9–11].

Ще один гудзик трапився у похованні № 3 чоловіка 45–55 років (рис. 10, 3). Він сферичний, пустотілий, із дротяним петельчастим вушком, лежав зовні біля правої стегнової кістки. Виріб деформований і, вірогідно, потрапив у поховання разом із ґрунтом, яким засипали яму.

За 8 м на південний захід від кам'яного хреста виявлено давній рів, його темне гумусне заповнення чітко виділялося на фоні світлішого передматерикового шару, на глибині 0,4–0,5 м від рівня сучасної денної поверхні. У розкопі простежено ділянку рову завдовжки 9 м, він проходив із північного заходу на південний схід (рис. 12, 1). Переріз рову показав, що його ширина становила 8–9 м, дно рівне, горизонтальне, завширшки близько 2 м, перебувало на глибині 2,9 м від рівня сучасної денної поверхні. Стінки мали крутизну близько 40–45° (рис. 12, 2). Придонна частина рову завтовшки до 0,5 м була заповнена чорним однорідним гумусним ґрунтом, у ньому зібрано лише поодинокі уламки гончарних посудин XII–XIII ст. і кістки тварин. Рів використовували в той період, коли на Пастівнику сформувався один із посадських районів літописної Пересопниці. Очевидно, він відмежовував ділянку кладовища від території із житловою та господарською забудовою.



Рис. 13. Кам'яні плити з поховань біля кам'яного хреста в центральній частині ур. Пастівник поблизу с. Пересопниці

Fig. 13. Stone plates from the burials near the stone cross in the central part of Pastivnyk tract near Peresopnytsia village

На площі цього кладовища було виорано кілька кам'яних плит, дві з яких збереглися і тепер лежать поряд із кам'яним хрестом (рис. 13). Обидві плити виготовлені з місцевого піщанистого вапняку, вони мають нерівну, недбало оброблену поверхню. Розміри першої – 1,8×0,6×0,25 м, другої – 2,1×0,6×0,2 м. Зібрані матеріали підтверджують висловлену раніше думку дослідників про те, що в центральній частині ур. Пастівник розташоване кладовище періоду Київської Русі й окремі поховання були перекриті плитами.

Розкопки могильника в північній частині ур. Пастівник проведені у 2003–2005 рр. на площі 296 м² [Прищета, 2016, с. 83–85]. Виявлено ґрунтовий могильник, відрізок рову, давньоруські будівлі № 14, 16, що функціонували до того, як цю частину підвищення почали використовувати для поховань, і рештки культової будівлі № 25 (рис. 9, 2, 3, 5; 14, 1).

Досліджено 18 поховань на ділянці розмірами 30×4 м. Із них два належали дітям, інші – дорослим чоловікам і жінкам. Усі поховані покладені витягнутими на спині, орієнтовані головою на захід із відхиленням на південь переважно близько 25°. Три скелети, розташовані поряд (поховання № 7, 12, 13), орієнтовані з відхиленням на південь 45°. У чотирьох похованих кисті обох рук розташовані на кістках тазового поясу, ще в чотирьох – витягнуті вздовж тіла. У

семи випадках одна рука була витягнута вздовж тіла, а друга лежала на кістках тазового поясу (у трьох випадках права і в чотирьох – ліва). Ще у двох похованих ліва рука лежала на кістках тазового поясу, а права – на грудях.

Могильні ями були влаштовані в передматериковому шарі, їх контури не простежувалися. Глибину зумовлював рівень залягання материка, і вона переважно становила 0,8–1 м. Глибину понад 1 м мали дві ями (поховання № 12, 13), що були опущені в котлован більш ранньої будівлі № 14. У двох випадках пізніші поховання були влаштовані на місці більш ранніх (№ 1 і 1а; 12 і 13), отже, могильник функціонував тривалий час.

Інвентар виявлено лише у двох жіночих похованнях. У № 7 на фаланзі пальця правої руки був срібний перстень (рис. 14, 2). Він має овальний щиток із вигравіруваним чотирикінцевим хрестом і вузьку дужку, прикрашену овальними розширеннями. У похованні № 14 біля черепа знайдено бронзове скроневе перснеподібне кільце з кінцями, що накладаються один на другий, та на фаланзі пальця було кільце-обручка (рис. 14, 3, 4).

Скроневе перснеподібне кільце з поховання № 14 відноситься до найбільш поширеного типу прикрас на Волині у X–XIII ст., а персні з овальним щитком у Новгороді попадаються в шарах кінця XII – середини XV ст. [Седова, 1981, с. 135]. Перстень, подібний до знайденого в похованні № 7, трапився в літописному Губині на р. Случ у складі скарбу з шару погрому фортеці, що датується серединою XIII ст. [Винокур, Журко, Мегей, Якубовський, 2004, рис. 104, 6]. Для уточнення датування могильника важливі також стратиграфічні спостереження. Як уже відзначено, поховання розташовувалися на ділянці, де раніше існувало поселення, тут виявлено котловани будівель XII ст. (№ 14, 16). Зауважимо також, що поселення в ур. Пастівник перестало розвиватися у другій половині XIII ст., після чого, вірогідно, кладовище припинили використовувати. Виходячи з висловлених міркувань, досліджені захоронення датуємо другою половиною XII–XIII ст.

Відрізок рову відстанню в 10 м досліджено на південний захід від поховань. Він у розрізі трикутної форми, завширшки 2,2–2,5 м, глибина від рівня виявлення – 1,2–1,3 м (рис. 14, 5). Придонна частина рову заповнена коричневим гумусним ґрунтом завтовшки до 0,5 м, знахідок у ньому мало, здебільша кістки тварин. Вище заповнення рову такого ж вмісту, як і культурний шар на цій ділянці. Це – темно-сірий гумусний ґрунт, насичений знахідками періоду Київської Русі, тут трапилися уламки посуду, залізні цвяхи, ніж, скляний браслет. Очевидно, рів заповнювався поступово в ході природних процесів, а пізніше – й оранки. Мала кількість знахідок у нижніх пластах засипки рову свідчить, що його викопали в кінці XII – на початку XIII ст., коли інтенсивність життя на цій ділянці була незначною, адже її використовували під християнське кладовище.

На південний захід від рову виявлено рештки будівлі № 25, яка вирізняється особливостями планування [Прищета, 2016, с. 84–85]. Її простежено завдяки рівчакам, що проходили по периметру. Дві поздовжні й одна бокова стінки будівлі формували чотирикутник, а четверта (східна) складалася з двох частин, що утворювали тупий кут, так що у плані будівля № 25 була п'ятикутною. Довжина будівлі по зовнішньому контуру рівчака із заходу на схід – 6,8 м, ширина – від 3,2 м у західній частині до 3,8 м у східній.

Своєрідне планування будівлі № 25 дозволяє висловити припущення, що виявлено сліди невеликої церкви чи каплиці. Якщо врахувати, що поряд був ґрунтовий могильник другої половини XII–XIII ст., функціонування на цій ділянці в той час культової споруди видається цілком вірогідним. Однак серед знахідок із культурного шару в межах будівлі трапився лише один культовий предмет – фрагмент бронзового натільного хрестика.

ТОПОГРАФІЯ, ЕЛЕМЕНТИ ПОХОВАНЬ, ХРОНОЛОГІЯ ҐРУНТОВИХ МОГИЛЬНИКІВ

Майже всі схарактеризовані об'єкти фунеральної культури досліджені в середній течії р. Горині на території Волинської височини і лише могильник у Кордишеві розташований у межах Північно-Подільської. Дані для аналізу розміщення могильників відносно поселень маємо з Пересопниці, Рівного, Кордишева. Виділяють два типи взаємного розташування

поселення і могильника: 1) поселення займало прибережну мисову ділянку, а могильник був винесений за його межі, розміщувався на невеликій відстані від поселення у глибині височини (Рівне, поблизу ур. Дворець; Кордишів); 2) могильник розміщений у межах поселення (Пересопниця, ур. Пастівник; Басівкутське городище). Очевидно, могильники другого типу були пов'язані з культовими спорудами. Як зазначено вище, в ур. Пастівник поблизу від північного могильника, вірогідно, досліджено рештки культової християнської будівлі.

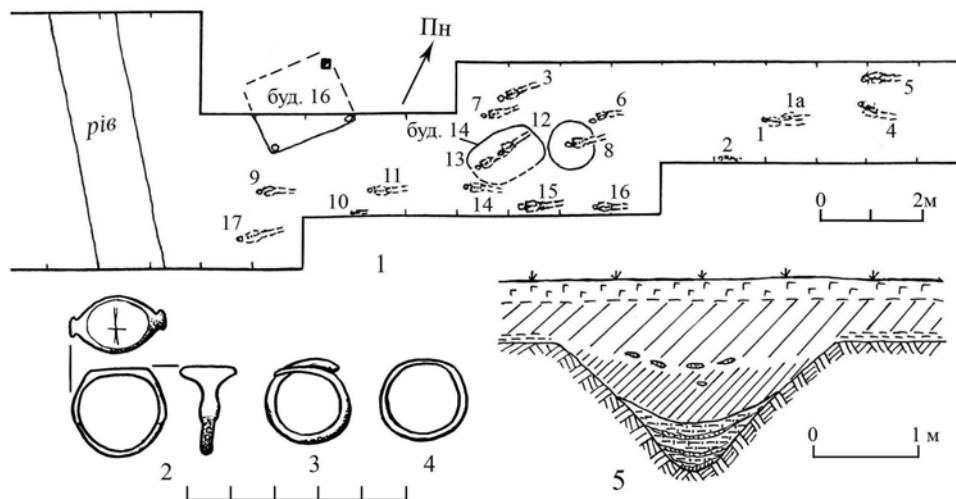


Рис. 14. Пересопниця, ур. Пастівник: 1 – план розкопів 2, 3, 5; 2 – срібний перстень із поховання № 7; 3, 4 – бронзові скроневе кільце і обручка з поховання № 14; 5 – стратиграфічний профіль розрізу рову

Fig. 14. Peresopnytsia, Pastivnyk tract: 1 – plans of excavations 2, 3, 5; 2 – silvering from burial № 7; 3, 4 – bronze temporal rings and wedding ring from burial № 14; 5 – stratigraphic profile of the pit section

Два могильники в ур. Пастівник були відділені від поселення ровами. Слідів валів не простежено, землю із ровів могли використати для підсипки майданчиків, відведених під кладовища. Очевидно, вони, як і ровики навколо курганів, відділяли територію живих від території мертвих. Відомі й інші способи виокремлення місць захоронення померлих. У княжому Галичі та поблизу нього археологи досліджували укріплені монастирі з рештками культових споруд і кладовищами, зокрема в с. Пітрич в ур. Гора-монастир [Томенчук, 2006, с. 48–49]. Невелике кладовище при церкві в ур. Царинка було обмежене огорожею-стіною [Томенчук, 2006, с. 40–41]. Огорожу навколо кладовища домонгольського часу зафіксовано в Києві. Під час археологічних розкопок на вул. Великій Житомирській, 20, виявлено безінвентарні поховання, на думку дослідників, серед них 16 комплексів належать до давньоруських горизонтів. На розкопі простежено рівчаки від парканів, які оточували кладовище [Івакін, 2008, с. 41].

Більшість ґрунтових могил були прокопані до рівня передматерикового шару чи материка і їх контури проглядаються погано. Їх глибина від 0,3–0,4 м до 0,9–1,1 м. Однак на трьох могильниках окремі поховання були опущені в материк і тому вдалося простежити чіткі контури поховальних ям, а в Дорогобужі чотирикутну яму поховання № 1 викопали в насипі оборонного валу дитинця, її розміри 2,15×0,55 м. У чотирикутних ямах були здійснені поховання в Кордишеві. У Пересопниці на могильнику в центральній частині ур. Пастівник така яма поховання № 9 мала ширину 1,1 м і довжину близько 2,4 м. У подібних великих ямах були здійснені поховання на дитинці літописного Пліснеська [Филипчук, 2004, с. 329–330]. У

Рівному на площі Короленка дві ями були чотирикутні (№ 12, 16) розмірами 2,08×0,5 м і 1,8×0,6–0,7 м, а поховання № 13 мало округлені кути та розміри 1,85×0,83 м. В овальних перебували скелети, досліджені на могильнику у Крилові. Їхні розміри 2,1×0,8 м і 2,5×1,0 м. Нечіткі овальні ями простежені на західному могильнику в Городку. Сліди трун (тлін дерева, залізні цвяхи) зафіксовані в п'яти похованнях на могильниках у Кордишеві, Рівному на Басівкутському городищі та поблизу ур. Дворець.

На розкопаній ділянці могильника в центральній частині ур. Пастівник поблизу Пересопниці простежується чіткий ряд із шести поховань. На могильнику на площі Короленка в Рівному виділяються окремі групи захоронень. У південній групі поряд розташовувалися три, зорієнтовані на північ (№ 6, 8) і північний схід (№ 4). У північній групі три поховання (№ 5, 9, 10) мають північно-західну орієнтацію. Вірогідно, кожна з таких містила захоронення людей, пов'язаних родинними вузами. Інші, переважно із західною орієнтацією, виявлені на різних ділянках розкопу, частина з них пошкоджені чи повністю зруйновані котлованами пізніших будівель, тому простежити якісь закономірності в їхньому розміщені не вдалося.

Під час дослідження могильників у Погоринні не було виявлено слідів позначення захоронень на давній денній поверхні, наприклад, стовпових ямок від хрестів, як це вдалося простежити на давньоруському кладовищі на Замковій горі в Любечі [Ситий, 2013, с. 159]. У регіоні не набули поширення підплитові поховання. На сьогодні єдина пам'ятка, де вони надійно датовані домонгольським часом – це могильник у центральній частині ур. Пастівник поблизу Пересопниці. Однак і тут плити на момент виявлення були порушені. Очевидно, поява таких поховань на Волинській височині зумовлена культурними впливами населення Поділля і Прикарпаття. Звичай перекидати поховання плитою розповсюдився у населення Прутсько-Дністровського межиріччя та Поділля у період поширення християнства [Пивоваров, 2006, с. 168–172; Томенчук, 2006, с. 109–110].

Тіла похованих лежали випростаними на спині. Лише в одному випадку в парному захороненні на території окольного міста Дорогобужа у померлого ноги виявилися зігнутими в колінах. Але така особливість цього поховання, очевидно, пов'язана з екстремальними умовами влаштування захоронення. Майже всі поховання одиночні. Відомо лише два парних: згадане в Дорогобужі на території окольного міста і в Рівному, на площі Короленка, в похованні № 3 виявлено жінку з дитиною.

Положення рук з'ясовано для 65. Найчастіше руки були зігнуті в ліктях і кисті розміщені на кістках тазового поясу (19 поховань, 29,2 %). Такі захоронення виявлені на семи могильниках. У восьми руки покійних складені на грудях (12,3 %). Зафіксовані також варіанти: кисть лівої – на кістках тазового поясу, права – на хребцях поясного відділу хребта (3 поховання); обидві руки – на хребцях поясного відділу (4); одна рука – на кістках тазового поясу, друга – на грудях (6). На 5 могильниках виявлено 17 поховань, у яких руки покладені вздовж тіла (26,2 %). У восьми одна рука покладена вздовж тіла, а друга – зігнута і кисть лежить на кістках тазового поясу. Зауважимо, що сім таких виявлені на могильниках у Пересопниці та ще одне трапилося на площі Короленка в Рівному.

Орієнтація похованих визначена в 79 випадках. Переважають захоронення, в яких померлого поклали головою на захід (33) і південний захід (36), що становить 87,3 %. Така орієнтація відповідає канону християнської релігії і найчастіше трапляється на території Південної Русі [Моця, 1990, с. 58]. У Києві таку орієнтацію мали 84,6 % усіх поховань [Івакін, 2008, с. 112]. У семи випадках у басейні р. Горині виявлено північно-західну орієнтацію. Причому з цієї групи два з Дорогобужа перебували за межами кладовищ, а інші досліджені на площі Короленка в Рівному. Там же виявлено два поховання, зорієнтовані головою на північ й одне – на північний схід.

Речовий інвентар виявлено в 19 могилах, що становить 23,7 % від загальної кількості. Серед знахідок – глиняний посуд, знаряддя праці, побутові вироби, деталі одягу, прикраси, предмети християнського культу.

У чотирьох випадках зафіксовано гончарний посуд: дрібні уламки трапились у двох похованнях на могильнику поблизу ур. Дворець у Рівному, розвал верхньої частини великого горщика виявлено в Лючині, розвал маленького – в Кордишеві.

Уламки залізних ножів, кресала, кремінь до них трапились у двох похованнях чоловіків на площі Короленка в Рівному. Там же виявлено залізні фібулу, пряжку, кільце. Перша лежала на правому плечі похованого й, очевидно, скріплювала одяг. Знахідка залізної пряжки, кільця, кресала і кременю на кістках тазового поясу в похованні № 6 дозволяє висловити припущення, що з померлим було покладено пояс і сумку чи кисет. Ще М. Грушевський відзначав, що в похованнях княжої доби знаходили *“ремені для причіплювання підручних річей або шкіряні мішечки, мошонки; траплялися такі мошонки і з цілим своїм інвентарем: огнивом, маленьким бруском до гострення, кусничком сірки й кількома баранячими астрагалами (до гри)”* [Грушевський, 1991, с. 270].

З елементів костюма знайдено також литий бронзовий гудзик у похованні № 1 в центральній частині ур. Пастівник поблизу Пересопниці. Однією знахідкою представлені предмети християнського культу – це бронзовий хрест-складень із парного поховання на окольному місті Дорогобужа.

Найчастіше в похованнях попадаються прикраси: скроневі кільця із бронзи і срібла, намистини, персні, браслети. Дротяні перснеподібні скроневі кільця з кінцями, що накладаються один на другий, на півтора оберти, знайдені в шести похованнях на чотирьох могильниках (Кордишів, Лючин, площа Короленка в Рівному, Пересопниця). У Городку у двох похованнях трапились S-подібні скроневі кільця, а в Дорогобужі на східному посаді в дитячому похованні виявлені кільця з навивкою тонкого дроту. У п'яти похованнях на могильниках у Кордишеві, на площі Короленка в Рівному, в Городку знайдені скляні намистини. У Кордишеві, Городку, Пересопниці в п'яти похованнях були бронзові та срібні персні. Вони різних типів, але детальний опис наявний лише для прикрас із Пересопниці, з північного могильника в ур. Пастівник. Перстень із поховання № 7 масивний, з овальним щитком, а в похованні № 14 трапилася проста обручка з округлого в перетині дроту. На Басівкутському городищі в похованні № 4 знайдено два бронзові браслети: з округлого в перетині дроту і пластинчастий широкосерединний. На руках дівчинки в похованні на окольному місті Дорогобужа збереглися чотири скляні браслети. Рідкісна знахідка для Волині – набір з 11 бляшок від головного убору з жіночого поховання у Крилові. Вище вже відзначено, що матеріали для реконструкції таких уборів найкраще представлені на могильниках Південно-Західного Поділля та Покуття. Бляшки від головного убору відомі з поховання № 11 на могильнику у Грудеку Надбужному [Kuśnierz, 2011, s. 261, 263].

Аналіз елементів поховального обряду, супроводжувального інвентарю, стратиграфічні спостереження дозволяють більшість досліджених у басейні р. Горині ґрунтових поховань датувати XII–XIII ст. Оскільки поховань з інвентарем виявлено небагато, їх вузьке датування встановити не вдається. Лише знахідки S-подібних скроневиx кілець у двох могильниках у Городку дозволяють уточнити дату поховань із такими прикрасами. S-подібні скроневі кільця – це характерні оздоби західних слов'ян X–XIII ст. [Musiałowicz, 1948–1949, s. 132–140; Перхавко, 1986, с. 33]. Їхню хронологію визначає діаметр виробів: найбільш ранні мають менший, у пізніших він збільшується [Kóčka-Krenz, 1993, s. 47–50; Dzik, 2014, s. 166–170]. На Волині попадаються невеликі S-подібні скроневі кільця, у більшості з них внутрішній діаметр не перевищує 20 мм. Вони знайдені в курганных похованнях X – початку XII ст. на території між р. Західний Буг і Горинь [Jakimowicz, 1934, tabl. I; Власова, 1961, с. 92, рис. 1, 3, 6; Петегирич, 1995, с. 240–242, рис. 4]. Таке датування підтверджують і знахідки з поселень. Зокрема, три S-подібні скроневі кільця входили до складу скарбу з городища в с. Торговиці Млинівського району Рівненської області [Прищепя, 2004, с. 219, рис. 5 4–6]. Цей комплекс речей формувався тривалий час, вірогідно, у другій половині X–XI ст. і був захований в кінці XI – на початку XII ст. [Прищепя, 2002]. S-подібне скроневе кільце знайдене на дитинці Жорнівського городища, яке зазнало військового погрому на рубежі XI–XII ст. і після цього

занепало [Прищепя, 2016, с. 153–157, рис. 106, 10]. Тому можна погодитися з думкою І. Свешнікова, що поховання на могильниках у Городку датуються ХІ ст. Але залишається дискусійним питання: чи були ці захоронення ґрунтовими, чи в давнину влаштовані під курганами? Адже назва урочища “Кургани” свідчить, що раніше на цій території були відповідні насипи. Поховань бронзового чи раннього залізного віків під час розкопок І. Свешніков тут не виявив, тому цілком можливо, що в ур. Кургани на схід від с. Городка розташовувався курганний могильник волинян ХІ – початку ХІІ ст.

За матеріалами могильників із території Польщі простежено еволюцію поховального обряду за положенням рук похованих: найраніші християнські поховання кінця Х–ХІ ст. мають руки, випростані вздовж тіла, згодом кисті кладуть на животі й пізніше їх схрещують на грудях померлого [Zoll-Adamikowa, 1969, s. 45–47]. Якщо аналізувати лише дані з ґрунтових поховань періоду Київської Русі на території Волині та Прикарпаття, то хронологічні відмінності в положенні рук похованих виявити важко. Не простежено зв'язку між положенням рук і хронологією поховань на кладовищі у Грудку Надбужному, датованому від ХІ до ХІІІ–ХІV ст. [Kuśnierz, 2011, s. 263–264]. Не вдалося виявити такої послідовності зміни і за матеріалами ґрунтових могильників ХІІ–ХІІІ ст. із території Галицької землі [Томенчук, 2006, с. 57, 109]. Однак такі хронологічні відмінності виявляються при порівнянні ранніших підкурганих і ґрунтових поховань ХІІ–ХІІІ ст. У курганних захороненнях Волині, за В. Антоновичем, найчастіше руки померлих покладені вздовж тіла – 43 %, на тазових кістках – 30 %, на поясниці – понад 17 %, на грудях, шиї – 8 % [Антонович, 1901а, с. 136]. За матеріалами з ґрунтових могильників Погориння, у ХІІ–ХІІІ ст. кількість похованих із покладеними вздовж тіла руками помітно зменшується (26,2 %), приблизно на тому ж рівні залишається кількість захоронень, де руки розміщені на тазових кістках (29,2 %) і спостерігається зростання проміжних варіантів до 20 % (одна рука – на тазових кістках, інша – на поясниці; одна рука – на тазових кістках, інша – на грудях), а також покладання рук на грудях (12,3 %).

Антропологічний аналіз частини матеріалів із поховань ХІІ–ХІІІ ст. у Дорогобужі та Пересопниці провів співробітник відділу біоархеології Інституту археології НАН України Ю. Долженко [Долженко, Прищепя, 2016]. Вивчено 8 чоловічих і 14 жіночих черепів. Жіноча група, за даними краніометрії, несе той же мезокранний середньолиций краніологічний тип, до якого належать поляни київські. Чоловіча вибірка віднесена до мезокранного, з широким обличчям краніологічного типу, простежено її подібність до вибірки з Путивля. За етнічною краніоскопією, де чоловіків і жінок розглядали разом, простежено подібність досліджуваної групи з Погориння до населення зі Середнього Подніпров'я (поляни) і Лівобережжя (сіверяни).

За археологічними джерелами виявляється низка етапів еволюції поховального обряду у волинян у кінці І – на початку ІІ тис. н. е. Захоронення решток трупоспалення під курганним насипом змінюється покладанням тіла померлого на рівні давньої денної поверхні або ж у ямі і влаштуванням курганного насипу над могилою. На останньому етапі традиція насипати курган відмирає й утверджується християнський обряд поховання покійника в могильній ямі головою на захід [Моця, 1990, с. 83–85, 97–101, 106]. Така послідовність змін поховального обряду добре простежується за археологічними джерелами на Волинській височині. На Волинському Поліссі відсутні курганні захоронення в ямах, а традиція насипати кургани зберігається довше – до ХІІ ст. [Перегирич, 1995, с. 249; Гупало, 2006, с. 76]. Аналіз матеріалів із ґрунтових могильників дозволяє зробити висновок, що на Волинській височині звичай поховання померлого в ямі за християнськими канонами поширюється у ХІІ ст.

ЛІТЕРАТУРА

- Археологія і нумізматыка Беларусі.* (1993). – Мінск: Беларуская энцыклапедыя. – 702 с.
Андрух С. І., Ельніков М. В., Тоцев Г. Н. (2001). Раскопки на могильнике Мамай-Гора // *Археологічні відкриття в Україні 1999–2000 рр.* – Київ. – С. 68–69.

- Антонович В. Б.* (1901). Археологическая карта Волынской губернии // Труды XI Археологического съезда. – М. – Т. I. – С. 1–133.
- Антонович В. Б.* (1901a). Раскопки курганов в Западной Волыни // Труды XI Археологического съезда. – Москва. – Т. I. – С. 134–140.
- Бліфельд Д. І.* (1977). Давньоруські пам'ятки Шестовиці. – К.: Наукова думка. – 235 с.
- Винокур І. С., Журко О. І., Мегей В. П., Якубовський В. І.* (2004). Літописний Губин XII–XIII ст. Болохівська земля. – Київ–Кам'янець–Подільський–Хмельницький–Старокостянтинів. – 208 с.
- Власова Г. М.* (1961). Древнерусский могильник в с. Збуж // КСИА АН УССР. – Вып. 11. – С. 91–93.
- Гончаров В. К.* (1950). Райковецкое городище. – Киев: Изд-во АН УРСР. – 218 с.
- Грушевський М.* (1991). Історія України-Руси. – Київ: Наукова думка. – Т. I. – 648 с.
- Гупало В.* (2006). Берестянські курганні могильники кінця X–XII ст. – Львів. – 108 с.
- Долженко Ю., Прищепя Б.* (2016). Антропологічні матеріали X–XIII ст. Погоринських міст Дорогобужа і Пересопниці // МДАПВ. – Вип. 20. – С. 165–190.
- Заяц Ю. А.* (1983). Курганний могильник Изяславля // Древнерусское государство и славяне (материалы симпозиума, посвященного 1500-летию Киева). – Минск: Наука и техника. – С. 36–40.
- Івакін В. Г.* (2008). Християнські поховальні пам'ятки давньоруського Києва. – Київ. – 265 с.
- Килиевич С. Р., Орлов Р. С.* (1985). Новое о ювелирном ремесле Киева // Археологические исследования Киева 1978–1983 гг. – Киев: Наукова думка. – С. 61–76.
- Колчин Б. А.* (1959). Железообрабатывающее ремесло Новгорода Великого // МИА. – № 65. – С. 7–120.
- Корзухина Г. Ф., Пескова А. А.* (2003). Древнерусские энколпионы. Нагрудные кресты-реликварии X–XIII вв. – Санкт-Петербург. – 432 с.
- Ляска В.* (2013). Поховальні комплекси княжої доби у верхів'ях Західного Бугу // МДАПВ. – Вип. 17. – С. 169–192.
- Моргунов Ю. Ю.* (1991). Летописный город Кснятин и его некрополь на Суле // КСИА АН СССР. – Москва. – Вып. 205. – С. 38–45.
- Моця А. П.* (1990). Погребальные памятники южнорусских земель IX–XIII вв. – Киев. – 156 с.
- Назаров О. В., Квітницький М. В., Шляховий К. В.* (2005). Поховання кочівника золотоординського часу біля с. Покровське // Археологічні дослідження в Україні 2003–2004 рр. – Запоріжжя: Дике Поле. – С. 238–240.
- Перхавко В. Б.* (1986). Западнославянские элементы в раннесредневековой культуре междуречья Днепра и Немана // КСИА АН СССР. – Москва. – Вып. 187. – С. 28–35.
- Петегирич В. М.* (1995). Курганы волинян поблизу с. Майдан-Липненський // МДАПВ. – Вип. 6. – С. 238–249.
- Петегирич В.* (2011). Про одне поховання княжої доби з Волині // МДАПВ. – Вип. 15. – С. 162–172.
- Пивоваров С.* (2006). Середньовічне населення межиріччя верхнього Пруту та Середнього Дністра. – Чернівці: Зелена Буковина. – 300 с.
- Прищепя Б. А.* (1984). Отчет о работе археологической экспедиции Ровенского краеведческого музея в 1983 году // НА ІА НАНУ. – Спр. 1983/95. – 33 с.
- Прищепя Б. А.* (2002). Волинські скарби кінця XI – початку XII ст. // “А се его сребро”. Збірник праць на пошану члена-кореспондента НАН України М. Ф. Котляра з нагоди 70-річчя. – Київ. – С. 105–112.
- Прищепя Б. А.* (2004). Археологічна колекція з Торговиці у фондах Рівненського краєзнавчого музею // Волинський музей: історія і сучасність. Науковий збірник. – Луцьк. – Вип. 3. – С. 218–222.
- Прищепя Б. А.* (2008). Археологічні дослідження слов'яно-руських пам'яток у центральній частині Рівного // Актуальні проблеми вітчизняної та всесвітньої історії. Наукові записки Рівненського державного гуманітарного університету. – Рівне. – Вип. 14. – С. 155–164.
- Прищепя Б. А.* (2011). Дорогобуж на Горині у X–XIII ст. – Рівне. – 250 с.
- Прищепя Б.* (2016). Погоринські міста в X–XIII ст. – Рівне. – 298 с.
- Прищепя Б. А., Войтюк О. П., Чекурков В. С.* (2016). Розкопки в Пересопниці // Археологічні дослідження в Україні 2015. – Київ. – С. 164–166.

Прищета Б. А., Чекурков В. С., Позіховський О. А., Самолюк В. О., Ткач В. В. (2008). Звіт про археологічні експертизи та розвідки на території Рівненської області у 2007 році // Фонди Рівненського обласного краєзнавчого музею. – № 22940. – 220 с.

Пшеничний Ю. (2015). Дослідження у Дубні поблизу Спасо-Преображенської церкви на острові Кемпа // Археологічні дослідження в Україні 2014. – Київ. – С. 210–212.

Раппопорт П. А. (1976). Раскопки церкви “Старая кафедра” во Владимире-Волынском // АО 1975 года. – Москва: Наука. – С. 384–385.

Сагановіч Г. М. (2001). Прылады працы і побытовыя рэчы. Асартымент, тыпалогія, храналогія // Археалогія Беларусі. Помнікі XIV–XVIII ст. – Т. 4. – Мінськ: Беларуская навука. – С. 260–277.

Свешніков І. К. (1965). Звіт з роботи Ровенської археологічної експедиції в 1964 р. // НА ІА НАНУ. – № 4315. – Спр. 1964/25. – 45 с.

Свешніков І. К., Нікольченко Ю. М. (1982). Довідник з археології України: Ровенська область. – Київ: Наукова думка. – 115 с.

Седов В. В. (1982). Восточные славяне в VI–XIII вв. – Москва: Наука. – 327 с.

Седова М. В. (1981). Ювелирные изделия древнего Новгорода (X–XV вв.). – Москва. – 196 с.

Серов О. В. (1997). Давньоруські селища X – середини XIII ст. Київського Подніпров'я // Південноруське село IX–XIII ст. – Київ. – С. 99–114.

Ситий Ю. М. (2013). Християнський цвинтар на Замковій горі в Любечі (за матеріалами звітів Б. О. Рибаківа) // Археологія і давня історія України. – Вип. 11. Середньовічні міста Полісся. – Київ: ПП “Видавництво “Стародавній Світ”. – С. 152–164.

Смішко М. Ю. (1948). Звіт за роботу Дубенської археологічної розвідкової експедиції 1947 року. // Науковий архів ІА НАНУ. – Львів. – Спр. 1947/6. – 100 с.

Терський В. С. (1978). Звіт про роботу Пересопницького археологічного загону Волино-Подільської експедиції Інституту суспільних наук АН УРСР в 1977 р. // Фонди Рівненського обласного краєзнавчого музею. – № 24142. – 48 с.

Терський В. С. (1980). Звіт з роботи Ровенського давньоруського загону Волино-Подільської археологічної експедиції Інституту суспільних наук АН УРСР, яка працювала під керівництвом молодшого наукового співробітника відділу археології Терського В. С. з 26 жовтня по 28 листопада 1979 р. // НА ІА НАНУ. – Спр. 1979/139. – 44 с.

Терський В. С. (1985). Звіт про проведену роботу Ровенською давньоруською рятівною археологічною експедицією Інституту суспільних наук АН УРСР з 3.07. по 3.09.1984 р. // НА ІА НАНУ. – Спр. 1984/138. – 44 с.

Терський В. С. (1990). Перемиль // Археология Прикарпаття, Волини и Закарпаття (раннеславянский и древнерусский периоды). – Киев: Наукова думка. – С. 146–147.

Терський С. (2006). Лучеськ X–XV ст. – Львів: Вид-во Національного університету “Львівська політехніка”. – 252 с.

Терський С. (2013). Храмова ділянка на дитинці літописної Пересопниці у світлі археологічних досліджень // МДАПВ. – Вип. 17. – С. 252–263.

Тимофеев Е. И. (1961). Расселение юго-западной группы восточных славян по материалам могильников X–XIII вв. // СА. – № 3. – С. 56–75.

Томенчук Б. (2006). Археологія некрополів Галича і Галицької землі. Одержавлення. Християнізація. – Івано-Франківськ. – 328 с.

Филипчук М. (2004). Рятівні археологічні роботи в літописному Пліснеську в 2001, 2003 рр. // Археологічні відкриття в Україні 2002–2003 рр. – Київ: Шлях. – С. 328–333.

Цинкаловський О. (1937). Матеріали до археології Володимирського повіту // ЗНТШ. – Львів. – Т. CLIV. – С. 183–240.

Цинкаловський О. (1986). Стара Волинь і Волинське Полісся. (Краєзнавчий словник від найдавніших часів до 1914 року). – Вінніпег. – Т. 2. – 622 с.

Ягодинська М., Ільчишин В. (2015). Дослідження біля с. Кордишів Шумського району Тернопільської області // Археологічні дослідження в Україні 2014. – Київ. – С. 219–220.

Sypkałowski O. (1961). Materiały do pradziejów Wołynia i Polesia Wołyńskiego. – Warszawa. – 302 с.

- Dzik M. (2014). Metalowe ozdoby i części stroju // Średniowieczne cmentarzysko w Czarnej Wielkie. – Białystok. – T. II. – S. 161–194.
- Florek M. (2009). Obrządek pogrzebowy w międzyrzeczu Weprza i Bugu we wczesnym średniowieczu // Pogranicze polsko-ruskie we wczesnym średniowieczu na Lubelszczyźnie. – Lublin. – S. 53–72.
- Hupało W. (2011). Wczesnośredniowieczne cmentarzyska Dźwinogrodu (Ukraina): kwestia periodyzacji i chronologii // “In silvis, campis... et urbe” Średniowieczny obrządek pogrzebowy na pograniczu polsko-ruskim. – Rzeszów–Sanok. – S. 233–245.
- Jakimowicz R. (1934). Szlak wyprawy kijowskiej Bolesława Chrobrego // Rocznik Wołyński. – Łuck. – T. III. – S. 10–104.
- Kuśnierz J. (2011). Średniowieczne cmentarzysko szkieletowe na majdanie grodziska w Gródku (stan. 1A), pow. Hrubieszowski, woj. Łubelskie, w świetle zachowanej dokumentacji badań archeologicznych komisji Grodów Czerwieńskich (1952–1955) // “In silvis, campis... et urbe” Średniowieczny obrządek pogrzebowy na pograniczu polsko-ruskim. – Rzeszów–Sanok. – S. 247–266.
- Kóčka-Krenz H. (1993). Bizuteria północno-zachodnio-słowiańska we wczesnym średniowieczu. – Poznań. – 157 s.
- Kozak-Zychman W. (1998). Wczesnośredniowieczne cmentarzyska kompleksu grodowego “Czermna-Czerwień” w świetle badań archeologiczno-antropologicznych // Минуле і сучасне Волині: Олександр Цинкаловський і Волинь. Матеріали ІХ наукової історико-краєзнавчої міжнародної конференції 20–23 січня 1998 року. – Луцьк: Надстир’я. – С. 147–151.
- Musianowicz K. (1948–1949). Kabłączki skroniowe – próba typologii i chronologii // Światowit. – T. 20. – S. 115–232.
- Musianowicz K. (1951). Z zagadnień osadnictwa wczesnohistorycznego, pow. Sokółów Podlaski // WA. – T. 17. – S. 229–250.
- Rauhut L. (1960). Wczesnośredniowieczne materiały archeologiczne z terenów Ukrainy w Państwowym Muzeum Archeologicznym w Warszawie // Materiały wczesnośredniowieczne. – T. V. – S. 231–260.
- Stecki T.-J. (1888). Z boru i stepu. Obrazy i pamiątki. – Kraków. – 347 s.
- Zoll-Adamikowa H. (1969). Wczesnośredniowieczne cmentarzyska szkieletowe Małopolski. – Cz. II. Analiza. – Wrocław–Warszawa–Kraków. – 220 s.

REFERENCES

- Archaeologia i numizmatyka Bielarusi.* (1993). Minsk: Bielaruskaja encykłapiedyja, 702 pp. (in Belarusian).
- Andruk, S. I., Yel'nikov, M. V., & Toshchev, G. N. (2001). Raskopki na mogil'nikе Mamay-Gora. *Arkheolohichni vidkryttya v Ukraini 1999–2000 rr.* Kyiv, 68–69 (in Russian).
- Antonovich, V. B. (1901). Arkheologicheskaya karta Volynskoy gubernii. *Trudy 11 Arkheologicheskogo s'yezda, 1.* Moskva, 1–133 (in Russian).
- Antonovich, V. B. (1901a). Raskopki kurganov v ZapadnoyVolyni. *Trudy 11 Arkheologicheskogo s'yezda.* Moskva, 134–140 (in Russian).
- Blifeld, D. I. (1977). *Davnoruski pamyatky Shestovytsi.* Kyiv: Naukova dumka, 235 pp. (in Ukrainian).
- Vynokur, I. S., Zhurko, O. I., Mehey, V. P., & Yakubovskyy, V. I. (2004). *Litopysnyy Hubyn 12–13 st. Bolokhivska zemlya.* Kyiv–Kamyanets'-Podilskyy–Khmelnytskyy–Starokostyantyniv, 208 pp. (in Ukrainian).
- Vlasova, G. M. (1961). Drevne russkiy mogil'nik v s. Zbuzh. *Kratkie soobshheniya Instituta arheologii Akademii nauk UkrSSR, 11,* 91–92 (in Russian).
- Goncharov, V. K. (1950). *Raykovetskoye gorodishche.* Kiev: Izd-vo Akademii nauk UkrSSR, 218 pp. (in Russian).
- Hrushevskyy, M. (1991). *Istoriya Ukrainy-Rusy, 1.* Kyiv: Naukova dumka, 648 pp. (in Ukrainian).
- Hupało, V. (2006). *Berestyanski kurhanni mohyl'nyky kintsya 10–12 st.* Lviv, 108 pp. (in Ukrainian).
- Dolzhenko, Yu., & Pryshchepa, B. (2016). Antropolohichni materialy 10–13 st. Pohorynskykh mist Dorohobuzha i Peresopnytsi. *Materials and studies on archaeology of Sub-Carpathian and Volhynian area, 20,* 165–190 (in Ukrainian).

- Zayats, Yu. A. (1983). Kurgannyi mogil'nik Izyaslavya. *Drevnerusskoye gosudarstvo i slavyane (materialy simpoziuma, posvyashchennogo 1500-letiyu Kiyeva)*. Minsk: Nauka i tekhnika, 36–40 (in Russian).
- Ivakin, V. H. (2008). *Khrystyianski pokhovalni pamyatky davnoruskoho Kyeva*. Kyiv, 265 pp. (in Ukrainian).
- Kiliyevich, S. R., & Orlov, R. S. (1985). Novoye o yuvelirnom remesle Kiyeva. *Arkheologicheskiye issledovaniya Kiyeva 1978–1983 gg.* Kiev: Naukova dumka, 61–76 (in Russian).
- Kolchin, B. A. (1959). Zhelezoobrabatyvayushcheye remeslo Novgoroda Velikogo. *Materialy i issledovaniya po arheologii USSR*, 65, 7–120 (in Russian).
- Korzukhina, G. F., & Peskova, A. A. (2003). *Drevnerusskiye enkolpiony. Nagrudnyye kresty-relikvarii 10–13 vv.* Sankt-Peterburg, 432 pp. (in Russian).
- Lyaska, V. (2013). Pokhovalni komplekxy knyazhoyi doby u verkhivnyakh Zakhidnoho Buhu. *Materials and studies on archaeology of Sub-Carpathian and Volhynian area*, 17, 169–192 (in Ukrainian).
- Morgunov, YU. YU. (1991). Letopisnyy gorod Ksnyatin i yego nekropol' na Sule. *Kratkie soobshheniya Instituta arheologii Akademii nauk USSR*, 205. Moskva, 38–45 (in Russian).
- Motsya, A. P. (1990). *Pogrebal'nyye pamyatniki yuzhnorusskikh zemel' 9–13 vv.* Kiev, 156 pp. (in Russian).
- Nazarov, O. V., Kvitnytskyi, M. V., & Shlyakhovyy, K. V. (2005). Pokhovannya kochivnyka zolotoordynskoho chasu bilya s Pokrovske. *Arkheolohichni doslidzhennya v Ukrayini 2003–2004 rr.* Zaporizhzhya: Dyke Pole, 238–240 (in Ukrainian).
- Perkhavko, V. B. (1986). Zapadnoslavyanskiye elementy v rannesrednevekovoy kul'ture mezhdurech'ya Dnepra i Nemana. *Kratkie soobshheniya Instituta arheologii Akademii nauk USSR*, 187. Moskva, 28–35 (in Russian).
- Petehyrych, V. M. (1995). Kurhany volynyan poblyzu s. Maydan-Lypnenskiy. *Materials and studies on archaeology of Sub-Carpathian and Volhynian area*, 6, 238–249 (in Ukrainian).
- Petehyrych, V. (2011). Pro odne pokhovannya knyazhoyi doby z Volyni. *Materials and studies on archaeology of Sub-Carpathian and Volhynian area*, 15, 162–172 (in Ukrainian).
- Pyvovarov, S. (2006). *Seredniovichne naseleння mezhyrichchya verkhniogo Prututa Seredniogo Dnistra*. Chernivtsi: Zelena Bukovyna, 300 pp. (in Ukrainian).
- Naukovyi arkhiv Instytutu arheolohii Natsionalnoi akademii nauk Ukrainy*. Prishchepa, B. A. (1984). Otchet o rabote arkheologicheskoy ekspeditsii Rovenskogo krayevedcheskogo muzeya v 1983 godu. Spr. 1983/95, 33 pp. (in Russian).
- Pryshchepa, B. A. (2002). Volynski skarby kintsya 11 – pochatku 12 st. “A sy e yeho sryebro”. *Zbirnykpratsnaposhanuchlena-korespondenta Natsionalnoi akademii nauk Ukrayiny M. F. Kotlyara z nahody 70-richchya*. Kyiv, 105–112 (in Ukrainian).
- Pryshchepa, B. A. (2004). Arkheolohichna kolektsiya z Torhovytsi u fondakh Rivnenskoho krayeznavchoho muzeyu. *Volynskyy muzey: istoriya i suchasnist. Naukovyy zbirnyk*, 3. Lutsk, 218–222 (in Ukrainian).
- Pryshchepa, B. A. (2008). Arkheolohichni doslidzhennya slovyano-ruskykh pamyatok u tsentralniy chastyni Rivnoho. *Aktualni problemy vitchyznyanoi ta vsesvitniy iistoriyi. Naukovi zapysky Rivnenskoho derzhavnogo humanitarnoho universytetu*, 14. Rivne, 155–164 (in Ukrainian).
- Pryshchepa, B. A. (2011). *Dorohobuzh na Horyni u 10–13 st.* Rivne, 250 pp. (in Ukrainian).
- Pryshchepa, B. (2016). *Pohorynski mista v 10–13 st.* Rivne, 298 pp. (in Ukrainian).
- Pryshchepa, B. A., Voytyuk, O. P., & Chekurkov, V. S. (2016). Rozkopki v Peresopnytsi. *Arkheolohichni doslidzhennya v Ukrayini*. Kyiv, 164–166 (in Ukrainian).
- Fondy Rivnenskoho oblasnoho krayeznavchoho muzeyu*. № 22940. Pryshchepa, B. A., Chekurkov, V. S., Pozikhovskyy, O. A., Samolyuk, V. O., & Tkach, V. V. (2008). Zvit pro arkheolohichni ekspertyzy ta rozvidky na terytoriyi Rivnenskoyi oblasti u 2007 rotsi., 220 pp. (in Ukrainian).
- Pshenychnyy, Yu. (2015). Doslidzhennya u Dubni poblyzu Spaso-Preobrazhenskoyi tserkvy na ostrovi Kempa. *Arkheolohichni doslidzhennya v Ukrayini 2014*. Kyiv, 210–212 (in Ukrainian).
- Rappoport, P. A. (1976). Raskopki tserkvi “Staraya kafedra” vo Vladimire-Volynskom. *Arheologicheskie otkrytiya 1975 goda*. Moskva: Nauka, 384–385 (in Russian).

- Sahanovič, H. M. (2001). Prylady pracy i pobytovyja rečy. Asartymient, typalohija, chranolohija. *Archiealohija Bielarusi Pomniki XIV–XVIII st., 4*. Mińsk: Bielaruskaja navuka, 260–277 (in Belarusian).
- Naukovyi arkhiv Instytutu arkheolohii Natsionalnoi akademii nauk Ukrainy. № 4315. Spr. 1964/25.
- Svyeshnikov, I. K. (1965). Zvit z roboty Rovenskoyi arkheolohichnoyi ekspedytsiyi v 1964 r., 45 pp. (in Ukrainian).
- Svyeshnikov, I. K., & Nikolchenko, Yu. M. (1982). *Dovidnyk z arkheolohiyi Ukrayiny: Rovenska oblast*. Kyiv: Naukova dumka, 115 pp. (in Ukrainian).
- Sedov, V. V. (1982). *Vostochnyye slavyane v 6–13 vv.* Moskva: Nauka, 327 pp. (in Russian).
- Sedova, M. V. (1981). *Yuvelirnyye izdeliya drevnego Novgoroda (10–15 vv.)*. Moskva, 196 pp. (in Russian).
- Syerov, O. V. (1997). Davn'orus'ki selyshcha 10 – seredyny 13 st. Kyivskoho Podniprovya. *Pivdennoruske selo 9–13 st.* Kyiv, 99–114 (in Ukrainian).
- Sytyy, YU. M. (2013). Khrystyianskyy tsyvyntar na Zamkoviy hori v Lyubechi (za materialamy zvitiv B. O. Rybakova). *Arkheolohiya i davnya istoriya Ukrayiny, 11 Seredniovichni mista Polissya*. Kyiv: PP “Vydavnytstvo “Starodavniy Svit”, 152–164 (in Ukrainian).
- Naukovyi arkhiv Instytutu arkheolohii Natsionalnoi akademii nauk Ukrainy. Spr. 1947/6. Smishko, M. YU. (1948). Zvit za robotu Dubenskoyi arkheolohichnoyi rozvidkovoyi ekspedytsiyi 1947 roku. 100 pp. (in Ukrainian).
- Fondy Rivnenskoho oblasnoho krayeznavchoho muzeyu. № 24142. Terskyy, V. S. (1978). Zvit pro robotu Peresopnytskoho arkheolohichnoho zahonu Volyno-Podilskoyi ekspedytsiyi Instytutu suspilnykh nauk Akademii Nauk UkrSSR v 1977 r., 48 pp. (in Ukrainian).
- Naukovyi arkhiv Instytutu arkheolohii Natsionalnoi akademii nauk Ukrainy. Spr. 1979/139. Terskyy, V. S. (1980). Zvit z roboty Rovenskoho davnioruskoho zahonu Volyno-Podilskoyi arkheolohichnoyi ekspedytsiyi Instytutu suspilnykh nauk Akademii Nauk UkrSSR, 26 zhovtnya – 28 lystopada 1979 r., 44 pp. (in Ukrainian).
- Naukovyi arkhiv Instytutu arkheolohii Natsionalnoi akademii nauk Ukrainy. Spr. 1984/138. Terskyy, V. S. (1985). Zvit pro provedenu robotu Rovenskoyu davnioruskoyu ryativnoyu arkheolohichnoyu ekspedytsiyeyu Instytutu suspilnykh nauk Akademii Nauk UkrSSR z 3.07. po 3.09.1984 r., 44 pp. (in Ukrainian).
- Terskiy, V. S. (1990). Peremil'. *Arkheologiya Prikarpat'ya, Volyni i Zakarpat'ya (ranneslavyanskiy i drevnerusskiy periody)*. Kiev: Naukova dumka, 146–147 (in Russian).
- Terskyy, S. (2006). *Luchesk 10–15 st.* Lviv: Vyd-vo Natsionalnoho universytetu “Lvivska politehnika”, 252 pp. (in Ukrainian).
- Terskyy, S. (2013). Khramova dilyanka na dytyntsi litopysnoyi Peresopnytsi u svitli arkheolohichnykh doslidzhen. *Materials and studies on archaeology of Sub-Carpathian and Volhynian area, 17*, 252–263 (in Ukrainian).
- Timofeyev, Ye. I. (1961). Rasseleniye yugo-zapadnoy grupy vostochnykh slavyan po materialam mogil'nikov 10–13 vv. *Sovetskaya arheologiya, 3*, 56–75 (in Russian).
- Tomenchuk, B. (2006). *Arkheolohiya nekropoliv Halycha i Halytskoyi zemli. Oderzhavleniya. Khrystyianizatsiya*. Ivano-Frankivsk, 328 pp. (in Ukrainian).
- Fylypchuk, M. (2004). Ryativni arkheolohichni roboty v litopysnomu Plisnesku v 2001, 2003 rr. *Arkheolohichni vidkryttya v Ukrayini 2002–2003 rr.* Kyiv, 328–333 (in Ukrainian).
- Tsynkalovskyy, O. (1937). Materiyaly do arkheolohiyi Volodymyrskoho povitu. *Zapysky Naukovoho Tovarystva Shevchenka, 154*. Lviv, 183–240 (in Ukrainian).
- Tsynkalovskyy, O. (1986). *Stara Volyn i Volynske Polissya. (Krayeznavchyy slovnyk vid naydavnishykh chasiv do 1914 roku), 2*. Vinnipeh, 622 pp. (in Ukrainian).
- Yahodynska, M., & Ilchyshyn, V. (2015). Doslidzhennya bilya s. Kordyshiv Shumskoho rayonu Ternopilskoyi oblasti. *Arkheolohichni doslidzhennya v Ukrayini 2014*. Kyiv, 219–220 (in Ukrainian).
- Cynkalowski, O. (1961). *Materiały do pradziejów Wołynia i Polesia Wołyńskiego*. Warszawa, 302 pp. (in Polish).
- Dzik, M. (2014). Metalowe ozdoby i części stroju. *Średniowieczne cmentarzysko w Czarnej Wielkie, 2*. Białystok, 161–194 (in Polish).

- Florek, M. (2009). Obrządek pogrzebowy w międzyrzeczu Weprza i Bugu we wczesnym średniowieczu. *Pogranicze polsko-ruskie we wczesnym średniowieczu na Lubelszczyźnie*. Lublin, 53–72 (in Polish).
- Hupało, W. (2011). Wczesnośredniowieczne cmentarzyska Dźwinogrodu (Ukraina): kwestia periodyzacji i chronologii. *"In silvis, campis... et urbe" Średniowieczny obrządek pogrzebowy na pograniczu polsko-ruskim*. Rzeszów–Sanok, 233–245 (in Polish).
- Jakimowicz, R. (1934). Szlak wyprawy kijowskiej Bolesława Chrobrego. *Rocznik Wołyński*, 3. Łuck, 10–104 (in Polish).
- Kuśnierz, J. (2011). Średniowieczne cmentarzysko szkieletowe na majdanie grodziska w Gródku (stan. 1A), pow. Hrubieszowski, woj. Lubelskie, w świetle zachowanej dokumentacji badań archeologicznych komisji Grodów Czerwieńskich (1952–1955). *"In silvis, campis... et urbe" Średniowieczny obrządek pogrzebowy na pograniczu polsko-ruskim*. Rzeszów–Sanok, 247–266 (in Polish).
- Kóčka-Krenz, H. (1993). *Bizuteria północno-zachodnio-słowiańska we wczesnym średniowieczu*. Poznań, 157 pp. (in Polish).
- Kozak-Zychman, W. (1998). Wczesnośredniowieczne cmentarzyska kompleksu grodowego "Chermna-Cherwienia" w świetle badań archeologiczno-antropologicznych. *Mynule i suchasne Volyni: Oleksandr Tsynkalovskyy i Volyn. Materialy 9 naukovoyi istoryko-krajeznavchoyi mizhnarodnoyi konferentsiyi 20–23 sichnya 1998 roku*. Lutsk: Nadstyrja, 147–151 (in Polish).
- Musianowicz, K. (1948–1949). Kabłączki skroniowe – próba typologii i chronologii. *Światowit*, 20, 115–232 (in Polish).
- Musianowicz, K. (1951). Z zagadnień osadnictwa wczesnohistorycznego, pow. Sokołów Podlaski. *Wiadomości Archeologiczne*, 17, 229–250 (in Polish).
- Rauhut, L. (1960). Wczesnośredniowieczne materiały archeologiczne z terenów Ukrainy w Państwowym Muzeum Archeologicznym w Warszawie. *Materiały wczesnośredniowieczne*, 5, 231–260 (in Polish).
- Stecki, T.-J. (1888). *Z boru i stepu. Obrazy i pamiątki*. Kraków, 347 pp. (in Polish).
- Zoll-Adamikowa, H. (1969). *Wczesnośredniowieczne cmentarzyska szkieletowe Małopolski, 2, Analiza*. Wrocław–Warszawa–Kraków, 220 pp. (in Polish).

*Стаття: надійшла до редакції 6.05.2018
прийнята до друку 20.06.2018*

SOIL BURIALS OF THE KYIV RUS PERIOD IN THE BASIN OF HORYN RIVER

Bohdan PRYSHCHEPA

*Rivne State University for the Humanities,
Stepana Bandery St., 12, 33028, Rivne, Ukraine, e-mail: archeol57@ukr.net*

The article analyzes more than 80 soil burials of the Kyiv Rus period found in the Basin of Horyn River. Most of them (65%) were explored in urban and rural burial grounds during the last 25 years. There are two types of the settlement and burial ground mutual location: 1) the settlement was located along the bank of the river and the burial ground was outside the settlement; 2) the burial ground was located within the settlement. In Peresopnytsia, the exploration has found ditches, which separated burial grounds from the settlement. Most soil graves were dug to the mainland level and their contours are difficult to define. In some cases, we managed to define that the graves had rectangular or oval shape. The bodies of the buried people lay stretched on the back, arms were folded in elbows and hands were placed on the bones of the pelvis, on the vertebrae or on the chest. In most burials, the head of the buried person is west- or south-west oriented (87,3%). These elements of the burial ritual indicate the canon of Christianity. In 19 graves, we have found things, among them there is earthen ware, tools, house hold things, parts of clothes, decorations, and objects of Christian worship. The analysis of the elements of the burial ritual leads to the conclusion that within the territory of Volyn elevation the custom of burying in the grave according to the Christian canon became widespread in the 12th century.

Key words: burial, burial ground, Kyiv Rus, the Basin of Horyn River, Christianity.