

ПІДГОРОДИЩЕНСЬКИЙ МОНАСТІР ЗА ПИСЕМНИМИ Й АРХЕОЛОГІЧНИМИ МАТЕРІАЛАМИ

Роман БЕРЕСТ

*Львівський інститут економіки і туризму,
вул. Менцинського, 8, 79007, м. Львів, Україна, e-mail: berest_liet@ukr.net*

На основі інформації шематизмів дієцезій Львівської архієпархії, архівних матеріалів літописних даних й інших писемних джерел, результатів пошукових археологічних робіт, проведених на пам'ятці, повідомлень місцевих мешканців, топонімічних назв зроблено спробу висвітлити найдавнішу історію Підгородищенського монастиря Преображення Господнього, який досі залишається маловідомим в археологічній та історичній науці. Монастир належав до законних обителів отців василіан Чину святого Василя Великого (ЧСВВ) оборонного типу.

Пам'ятку закладено приблизно на початку XIII ст. неподалік від княжого Звенигорода, на менш-більш рівнинній ділянці підвищеного плато, що проходить на межі Західного Побужжя з Давидівсько-Гологірською грядою біля сучасних сіл Мостище та Підгородище. Територію монастиря окреслює один насипний кільцеподібний оборонний вал і напільний рів. Чернече городище займало невелику ділянку, яка не перевищувала 200 м². Для входу чи виходу з монастиря зі східного та західного боків пам'ятки були облаштовані піші проходи, що закривали за допомогою хвірток. Важливе значення мала сторожова вежа, яка розташовувалася поблизу монастирських воріт.

Упродовж польових сезонів 1997–2007 рр. обстежено місця руйнування східного й західного оборонних валів, зроблено археологічний переріз оборонного укріплення з північного боку городища, що дало змогу встановити особливості його спорудження. Досліджено реальний стан пам'ятки, місця і глибину залягання культурного шару, виявлено сліди від різночасових наземних та напівземляних споруд, археологічні знахідки побутового, господарського, культового й іншого призначення.

Ключові слова: монастир, оборонні вали та рови, пам'ятний хрест, пам'ятка, розкопки, обитель, чернецтво, археологічне дослідження, культурний шар.

Від найдавніших часів свого існування на землях України православне чернецтво відіграло помітну роль у суспільному існуванні українського народу. Особливо важливе місце чорне духовенство посідало в духовному житті давньоруського населення в періоди становлення та поширення християнства на землях Київської Русі й Галицько-Волинської держави.

Як свідчать давньоруські та чужоземні писемні джерела [Абрамович, 1930; Akta, 1883, s. 23–24, 37–38; Akta, 1884, s. 159–160], після офіційного запровадження християнства на землях Русі (988) чернецтво виступило одним із стійких й самовідданих носіїв і провісників поширення серед народу християнської віри, культури, звичаїв, обрядів, освіти й писемності, було творцем літописних та інших праць, автором унікальних творів образотворчого і декоративного мистецтва, різних технічних винаходів тощо [Климов, 2008, с. 94–102].

Водночас варто зауважити, що давньоруські літописи лише фрагментарно згадують найважливіші чернечі обителі, пов'язані з важливими подіями релігійного чи суспільно-політичного життя, світською владою тощо [ПСЛР, 1845].

Треба також відзначити, що чорне духовенство за тривалий період існування на землях Русі пройшло важке випробування у суспільному запровадженні християнських норм співіснування, а також протистоянні з язичницьким світоглядом, що побутував серед місцевого населення тощо [Огієнко, 2002, с. 83–103]. Далеко не простими виявилися умови існування

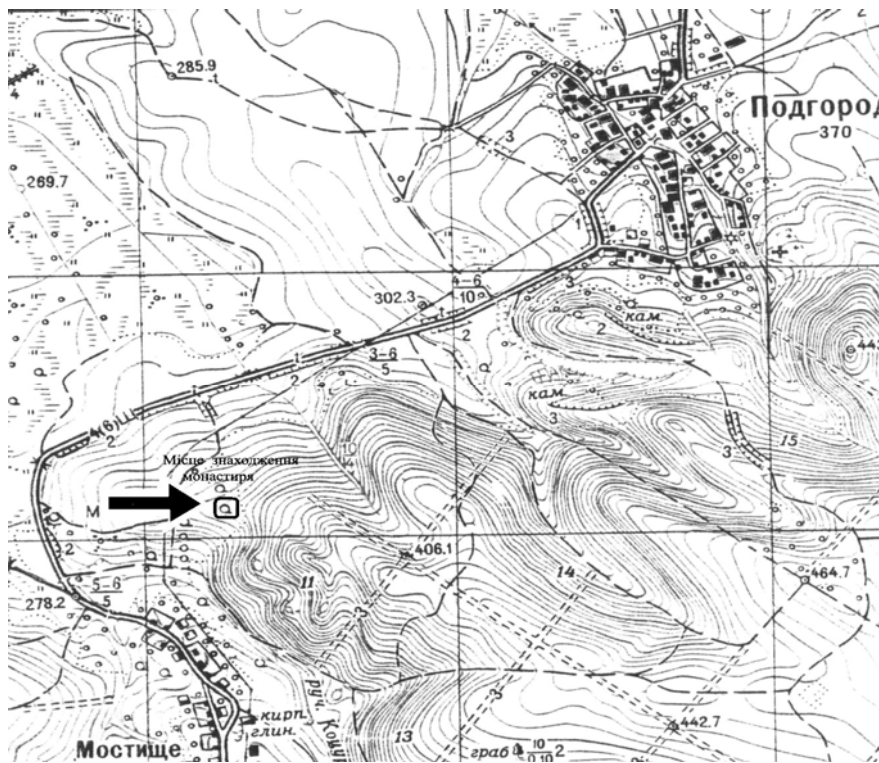


Рис. 1. Місце знаходження Підгородищенського монастиря на військовій топографічній карті

Fig. 1. Location of Pidgorodyshche cloister on the military topographic map

вання православного християнства та чернецтва, зокрема в часи монголо-татарського, а згодом і польського, литовського, російського, австрійського панування [Ваврик, 1958].

Фрагментарні писемні повідомлення давньоруських літописців, а також відомості й матеріали про чернецтво, почерпнуті з творів вітчизняних і зарубіжних авторів, дані патериків, пом'яників, шематизмів дають лише побіжну уяву сучасникові про стародавні обителі або лише констатують факт їхнього існування.

Одна з маловідомих обителей періоду Галицько-Волинського князівства – Підгородищенський монастир. Твердження про його заснування за княжої доби ґрунтується на знайдених ще під час розвідкових археологічних робіт у польовому сезоні 1997 р. у верхній північно-східній кутовій частині, поблизу оборонних укріплень колишнього монастиря, фрагментів кружальних горщиків з ознаками (форма вінець, донець, колір, склад керамічного тіста тощо), характерними для давньоруської кераміки XIII ст. [Берест, 1997].

Зазначена пам'ятка знаходиться в півніжній потужного гористого масиву Давидівсько-Гологірської гряди, яка в цьому місці межує з рівнинним Західним Побужжям. Вона розташована між с. Мостище (до 1 км) та Підгородище (приблизно 2,5–3 км) Перемишлянського району Львівської області, в ур. Бучкова Гора.

Місцевість, де колись існувала чернеча обитель, частково займають городи, які обробляють. Більша частина покрита чагарниками, деревами, травостоєм і різними заростями, що значно ускладнює виконання будь-яких археологічних досліджень.

Візуально місце чернечої пам'ятки на урочищі помітно виділяється фрагментами оборонних валів і ровів. На городищі встановлено дерев'яний пам'ятний хрест. Місцеві мешканці ще й досі називають цю територію "Монастир" (рис. 1). І навіть поле, яке прилягає із західного боку, – "Монастирське".

Писемних відомостей про чернечу обитель виявлено небагато. Незначні повідомлення містяться в шематизмі дієцезії Львівської митрополії. Короткі повідомлення про Підгородищенський та інші монастирі у 1867 р. опублікував львівський чернець М. Мацієвський [Мацієвський, 1867, с. 5–54].



Рис. 2. Василіанські монастирі Прикарпаття XVII–XIX ст. Фрагмент карти з роботи М. Ваврика “Історичний нарис чернечого життя та василінських монастирів на Бойківщині”

Fig. 2. Basilian cloisters of Sub-Carpathian region in XVII–XIX centuries. Fragment of the map from M. Vavryk's work “Історичний нарис чернечого життя та василінських монастирів на Бойківщині”

Дещо більше інформації про цю пам'ятку, яка тоді перебувала в адміністративно-територіальних межах Бережанського обоводу, подав Михайло Коссаk у науковій публікації “Короткій поглядѣ на монастирі і на монашество руске, оѣх заведеня на Руси вѣры христовой ажѣ по нынѣшное время”. Працю виконано у вигляді алфавітного каталогу, де подано дані, зібрані з різних джерел. Більшість із вказаних обителей давно перестали існувати. Чимало з них не згадано. Однак у публікації автора під № 83 представлено Підгородищенський монастир [Коссаk, 1867, с. 162].

Михайло Коссаk у публікації твердить, що в 1711 р. настоятель Підгородищенського монастиря святого Преображення ЧСВВ о. Інокентій, який тоді також опікувався і значився настоятелем ченців Ясеницького монастиря, був учасником собору чину в Уневі.

В акті ревізії ігуменів за 1724 р. М. Коссаk відзначив: “Монастир Підгородище за правом ясновельможного пана Сенявського заложений ігуменом о. Ісая Дунаєвським за патентом ясновельможного о. Атанасія Шептицького. Законників 5, усі місцеві постриженці за винятком Теофіла з Теревовл” [Коссаk, 1867, с. 162].

Щодо наведеної згадки про Сенявського, то зауважимо, що їхня шляхетська родина добре відома не тільки у Східній Галичині, а й Речі Посполитій та далеко за її межами. У XVIII ст. у її приватній власності перебував не тільки Старосільський і Бережанський замки, великий палац у Звенигороді, який було споруджено на місці княжого городища [Гупало, 2014, с. 106–109, фото 2], а й великі маєтки-резиденції в інших місцях Речі Посполитої та за її межами. З довідкової літератури відомо, що в Адам-Микола Сенявський (близько 1666 р. – 18 лютого 1726 р.) належав до еліти польсько-литовської держави Речі Посполитої. Він обіймав вищі державні посади: був белзьким воєводою, коронним і великим коронним гетьманом.

Підтримував тісні зв'язки з українським гетьманом Лівобережної України Іваном Мазепою, тримав у власності Звенигород та низку інших населених пунктів [Войтович, 2012, с. 534].

Саме на землях родини Сенявських розташовувався Підгородищенський чоловічий монастир, який вважався законним і значився в реєстрі монастирів ЧСВВ Львівської єпархії.

Існування законних монастирів і правила чернечого життя іноків регламентували статути, які іноді називали уставами, типіконами або регулами. Діяльність Підгородищенського від початку XVI ст. регламентував Типікон митрополита Велямина (Рутського).



Рис. 3. Пам'ятний дерев'яний хрест на території Підгородищенського монастиря. Світлина автора. 2007 р.

Fig. 3. Memorial wooden cross on the territory of Pidgorodyshche cloister. Photo made by the author. 2007

У власності кожного монастиря, крім традиційних культових речей, мали бути необхідні богослужбові книги: Євангеліє, Псалтир, Часослов, Тропар, Єрмологіон тощо. Важливе значення у процесі дослідження діяльності того чи того монастиря мають інвентарні книги, куди вносили опис майна. Також кожен законний монастир мав свій Патерик. Найвідоміший в Україні – Києво-Печерської лаври [Патерик, 1911]. Зазвичай тут представлена легенда заснування обителі, вказано імена засновників, а також прибулих і вибулих ченців, господарство, благодійні вчинки меценатів, описано основні події, що відбувалися в монастирі. Це надзвичайно важливе писемне джерело, яке висвітлює та персоніфікує історію досліджуваної пам'ятки.

У процесі пошуку письмових даних про Підгородищенський монастир серед архівних документів у фонді Антона Петрушевича відділу рукописів Львівської національної наукової бібліотеки ім. В. Стефаника ми випадково виявили Патерик Скит-Манявського монастиря [ЛННБ, АСП 77/56], який досі вважали втраченим. Його після смерті А. Петрушевича передали у фонди Оссолінеуму, але звідки Патерик потрапив у його колекцію – невідомо.

Не менш важливе значення мають монастирські пом'яники. Кожен законний монастир формував їх у вигляді рукописних книг. На цей час добре відомий пом'яник Унівського монастиря, куди вписано похованих на чернечому кладовищі нащадків князя Данила Галицького. Про документ наводить дані І. Мицько у праці, присвяченій історії Унівської лаври.

Зберігся пом'яник Добрянського монастиря, куди наприкінці першої половини XVIII ст. (1744) в адміністративному підпорядкуванні був приєднаний Підгородищенський. Однак відомостей про іноків цього монастиря в пом'янику Добрянського немає. Можливо тому, що об'єднання було формальним і Підгородищенський продовжував незалежне існування.

Останнім ігуменом був о. Арсеній Сеницький. Він покинув Підгородищенський монастир 9 жовтня 1756 р. [Коссак, 1867, с. 162].

Зауважимо, що в XIV і наступних століттях, крім законних монаших обителів, появляються незаконні, тобто ті, що існували самостійно поза межами наявних облікових систем, ерархічного церковно-чернечого підпорядкування. Це зумовлювало реальне становище українського православ'я, а також різних суспільних верств під чужоземною владою.



Рис. 4. Підгородищенський монастир. Насипний вал та рів з північного боку чернечого городища. Фото автора 2007 р.

Fig. 4. Pidgorodyshche cloister. Piled up rampart and ditch, situated on the north side of monastery hill-fort. Photo made by the author. 2007

приділяли значну увагу. Вагома наукова праця В. Гупало [Гупало, 2014], у якій ґрунтовно підсумовано результати багатолітніх досліджень Звенигорода та його недалеких окраїн, на жаль, не дає відповідей на низку питань. Тому залишається актуальною проблема необхідності виконання археологічних робіт на пам'ятках чорного духовенства Давньої Русі в околицях княжого города.

Локалізації багатьох чернечих пам'яток значною мірою сприяють топонімічні назви, усні перекази населення тощо. За інформацією мешканця с. Підгородище Василя Бука (1927 р. н.), що працював бригадиром місцевої рільничої бригади колгоспу ім. І. Франка Перемишлянського району Львівської області, родина якого в міжвоєнний період проживала поблизу монастиря, де мала свою садибу (до речі, ще й досі збереглися фундаменти житлово-господарських споруд), дерев'яний хрест встановили селяни на місці спаленої під час Першої світової війни старенької дерев'яної монастирської церкви (рис. 3).

Як видно на світлині 3, хрест огорожено. У його підніжжі лежить кам'яна плита приблизно прямокутної форми з нерівними кутами, яка, на думку В. Бука, колись лежала при вході, тобто перед притвором. За християнськими канонами храм мусів мати просторову орієнтацію (схід–захід). Якщо кам'яна плита – його крайня західна точка, то у східному напрямку він мав би довжину не більше 7–8 м, бо далі розташовувався оборонний вал. Тобто споруда була невеликою.

У міжвоєнний період, за перебування влади в Галичині у руках поляків, тут спорудили невелику дерев'яну капличку. Періодично ченці та парафіяни проводили спільні богослужіння. Оскільки в с. Мостище не було ні церкви, ні каплички, то монастирська культова споруда нерідко ставала селянам місцем проведення богослужінь.

Загалом чернече існування у Східній Галичині від середини XIV ст. наштовхнулося на низку непередбачених проблем. Перш за все, припинення існування Галицько-Волинської держави і перманентна боротьба монголо-татар, поляків, литовців, угрів й інших формувань за право панування над українськими землями сприяли появі в Галичині чужоземних чернечих орденів: єзуїтів, тринітаріїв, францисканців, кармелітів, бернардинів та інших, які, переважно, були католицькими та протестантськими.

В археологічній науці Підгородищенський монастир також маловідомий, хоча князюму Звенигороду, який розташовувався порівняно недалеко, ще з останньої чверті XIX ст. дослідники

Зі слів В.Бука відомо, що ще до початку Другої світової війни, особливо в день Преображення Господнього, біля хреста відбувалися велелюдні богослужіння. Територію монастиря напередодні приходу радянської влади у вересні 1939 р. обгороджували чотири майже прямі вали зі східного, південного, західного та північного боку. У східному та західному були облаштовані проходи, які зачинялися високими дерев'яними хвіртками. Західна існувала поблизу сторожової вежі разом із невеликою дерев'яною брамою, і були вони з боку Звенигорода та Львова. Через східну хвіртку ченці виходили з монастиря на Давидівсько-Гологірську грядку, якою далі мандрували в напрямку обителів Унева, Перемишлян, Бібрки, Галича й ін. Мандрівки були пов'язані з відпустами, храмово-парафіальними празниками тощо. До речі, зазначена дорога в місцях існування давніх проходів ще й досі пролягає через монастир.

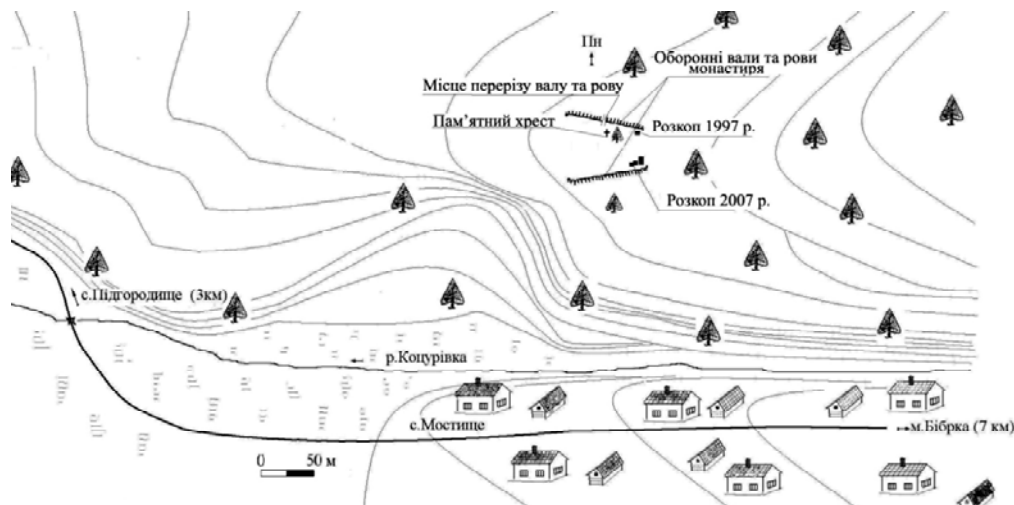


Рис. 5. Схематичний план оборонних укріплень та місць проведених досліджень Підгородищенського монастиря у 1997, 2007 рр.

Fig. 5. Schematic plan of fortification structures and locations of conducted researches of Pidgorodyshche cloister in 1997, 2007

За переказами, всі дерев'яні споруди монастиря і спостережну прибрамну вежу, розташовану в місці з'єднання західного та південного валів, знищили російські солдати в зимовий період 1914–1915 рр. Спочатку в монастирському дворі спалили престіл, вівтар, дерев'яні лави, культовий інвентар, стародавні ікони, хоругви, рукописні книги, а потім – церковну споруду, житлово-господарські приміщення та спостережну вежу.

Ймовірно, саме тоді з монастирської церкви російські “визволителі” забрали всі найцінніші речі. Після закінчення війни на місці церковної будівлі місцеві парафіяни спорудили невеличку капличку, у якій, крім кількох ікон та невеликого престолу, зберігали недогорілі рукописні книги тощо.

Зі спогадів В. Бука відомо, що приблизно в середній частині монастиря розташовувався невеликий пагорб. Східний і західний оборонні вали, а також захисні рови Підгородищенського монастиря десь наприкінці липня 1944 р. зруйнували радянські солдати, які після механічного вирівнювання площадки зрізали пагорб і на території обителів встановили далекобійну гармату, якою кілька днів обстрілювали Львів.

Під час розвідкових досліджень, які у 1997 і 2007 р. на пам'ятці проводив археологічний загін науково-пошукової експедиції Львівського університету ім. І. Франка під керівництвом



Рис. 6. Підгородищенський монастир. Гребінь південного валу чернечого городища. Фото автора 2007 р.

Fig. 6. Pidgorodyshche cloister. Top of southern rampart of monastery hill-fort. Photo made by the author, 2007

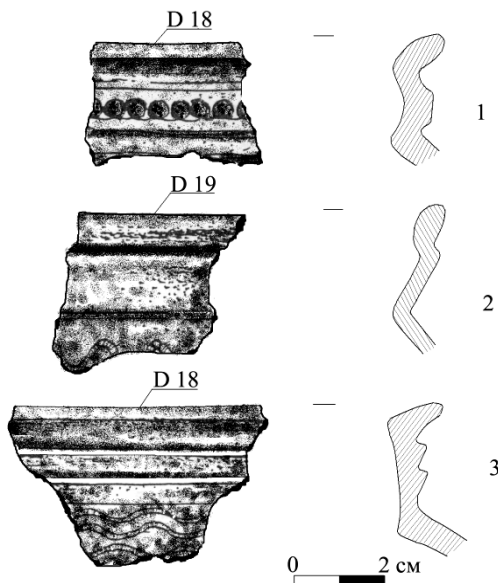


Рис. 7. Фрагменти вінець кружальних горщиків XVII-XVIII ст.

Fig. 7. Fragments of rims of ceramic pots from XVII-XVIII centuries

У Звіті про виконані археологічні дослідження на пам'ятці за 1997 р. зазначено, що в багатьох місцях на городищі зафіксовано зруйнований та перемішаний культурний шар. У шурфі, який тоді закладено ближче до північно-східної кутової частини пам'ятки на відстані 3 м від підніжжя північного валу і приблизно на такий же відстані від зруйнованого східного оборонного насипу, знайдено кілька уламків білдокоричневого кружального керамічного посуду,

автора, стверджено, що культурний шар у середній частині повністю знищений і глиняна материкова основа виходить на поверхню. Зі слів В. Бука, колись у середній частині городища був невеликий пагорб, на якому стояла церква. Пам'ятка мала один захисний кільцеподібний оборонний вал і рів. Зараз на місцевості від колишнього насипу залишився вал та рів із південного й північного боку монастиря (рис. 4).

Візуально оборонне укріплення Підгородищенського монастиря дуже подібне до фортифікацій багатьох давньоруських городищ. Насипний вал мав характерні кутові заокруглення із північно-східного, північно-західного, південно-східного та південно-західного боків. На основі контурів збережених укріплень гіпотетично встановлено, що городище мало трапецієподібну форму. Її коротша сторона була зі східного боку монастиря (рис. 5).

Висота насипного валу в різних місцях різна. Від рівня підшви коливається від 0,6 до 1,5 м. Середня глибина рову також має коливання 0,7–1,2 м, а ширина у верхній частині сягає понад 3 м (рис. 4). Такі перепади висоти насипу зумовлені не тільки природними процесами (змивання, ерозія, вивітрювання тощо), а й механічним руйнуванням. Водночас південний і північний вали мають майже однакову ширину, яка на рівні підшви становить приблизно 2,8–3 м, а у верхній частині, тобто на гребені, – 0,8–1 м (рис. 6).

На основі проведених обмірів можна твердити, що площа захищеної території Підгородищенського монастиря була невеликою і становила приблизно 185–190 м², а загальна довжина оборонного кільцеподібного валу та рову обителі – приблизно по 200 м.

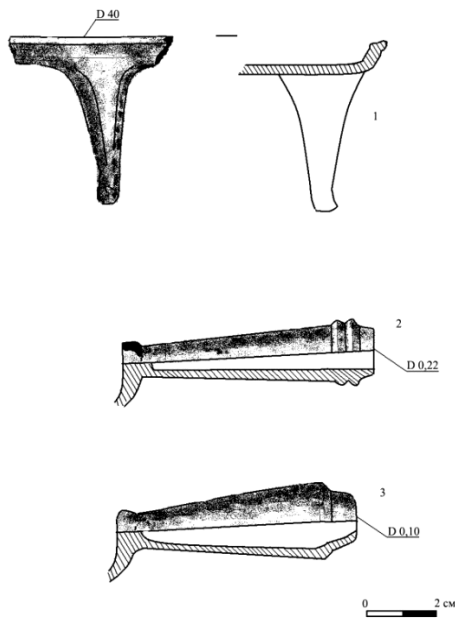


Рис. 8. Фрагменти керамічних сковорідок XVI–XVIII ст.

Fig. 8. Fragments of ceramic frying pans from XVI–XVIII centuries

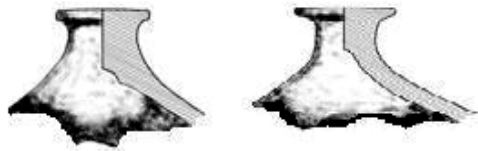


Рис. 9. Фрагменти керамічних покришок XVI–XVIII ст.

Fig. 9. Fragments of ceramic caps from XVI–XVIII centuries

У польовому сезоні 2007 р. на поверхні ґрунту, ближче до південно-східної кутової частини городища (рис. 5) на незначній глибині у ґрунтовому шарі виявлено невеликі фрагменти кружальних тонкостінних горщиків сірого кольору, середніх розмірів із високо піднятими вінцями. Діаметр шийок не перевищував 20 см. Вироби без поливи, з гладенькою поверхнею та прикрашені врізним орнаментом. Орнамент складався з різних комбінацій нерівних і неглибоких, невеликого розміру ямкоподібних заглиблень, врізних прямих та хвилястих ліній тощо (рис. 7). На основі відомих аналогій зазначені керамічні вироби можна віднести до XVII–XVIII ст. [Свешников, 1993, с. 141].

які, ймовірно, належали двом-трьом невеликим горщикам XIII ст. [Берест, 1997, с. 79–83; Берест, 1998, с. 27, 30].

Також під час проведення археологічних робіт 1997 р. приблизно в середній частині північного валу та рову, що умовно (бо є відхилення від осі координат на південь) пролягають у напрямку схід–захід, було зроблено поперечний переріз завширшки 1 м і завдовжки 12 м (рис. 6). Основу оборонного укріплення Підгородищенського монастиря складала глиняно-суглинкова материкова основа світло-жовтого кольору з незначним вмістом піску. Вона тут залягає потужним пластом під ґрунтовим шаром.

Під час обстеження стінок перерізаного валу не виявлено жодних слідів дерев'яних чи кам'яних конструкцій, які би його доповнювали або укріплювали. Денна ґрунтова поверхня, на яку колись насипали вал городища, майже не простежується. Проте немає жодного сумніву, що його збудували за рахунок викопування рову з напільної сторони пам'ятки. Зараз оборонний рів заповнений сірим супіщаним ґрунтом, який, в основному, утворився за рахунок природного змивання та зсуву насипного валу, а також перегнилих органічних решток (травостою, листя, кореневих, деревини й інших складників).

ґрунтовий шар на городищі має різну товщину. У ньому іноді трапляються уламки кераміки, кусочки скляних виробів із тонкими сріблястими відшаруваннями, притаманними періоду XVI–XVII ст. Найкраще він зберігся вздовж насипних валів. В окремих місцях, що ближче до центральної частини городища, материк помітно виступає на поверхню. Це свідчить про механічне ескарпування денної поверхні.

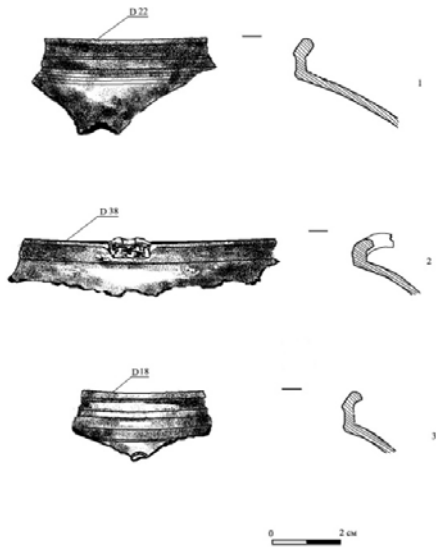


Рис. 10. Фрагменти кружальних горщиків XVII–XVIII ст. з траншеї 1 Підгородищенського монастиря.

Fig. 10. Fragments of pottery from XVII–XVIII centuries from trench 1

Крім цього, знайдено фрагменти двох неглибоких керамічних сковорідок – виробів, характерних для вказаного періоду. Діаметр однієї з них становив 40 см. Сковорідки мали спеціальні ніжки підтрикутної форми завдовжки 6–6,2 см і пустотілі ручки (рис. 8).

Також виявлено кілька уламків керамічних покриттів (рис. 9). За ознаками (товщиною, складом керамічного тіста, орнаментатією тощо), а також відомими аналогіями знахідок з інших пам'яток, зазначені керамічні вироби можна датувати XVI–XVIII ст.

У процесі виконання археологічних робіт 2007 р. підтверджено, що центральна частина черневого городища має механічно зрізаний поверхневий ґрунтовий шар і на поверхню виступає материкова основа, покрита травостоем. Тому найперспективніші для досліджень місця окреслені вузькою смугою вздовж північного та південного валів пам'ятки.

Археологічні роботи 2007 р. проводили в південно-східній кутовій частині городища, яка також покрита деревами та різними заростями.

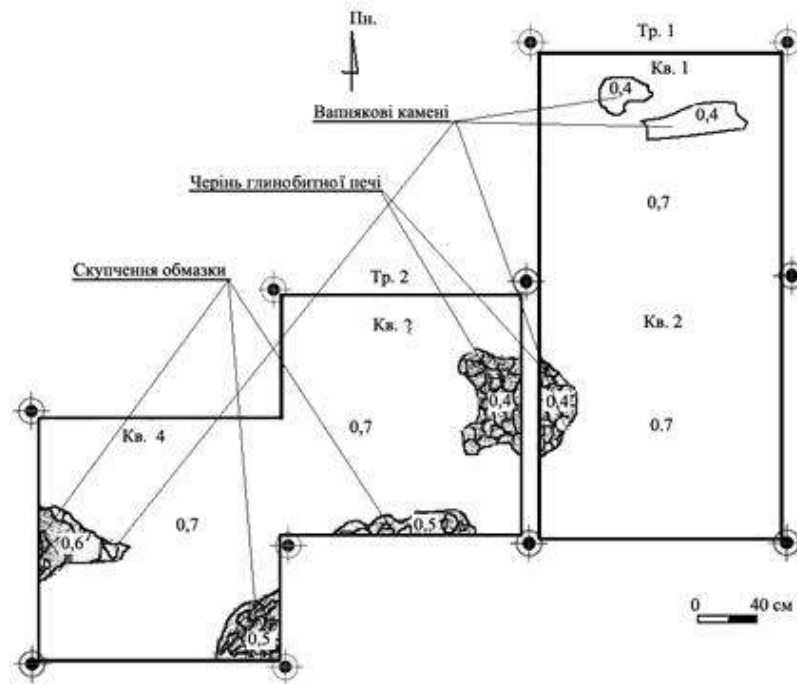


Рис. 11. План розкопу, виконаного у південно-східній кутовій частині монастиря

Fig. 11. Plan of the excavation area in south-eastern corner part of the cloister



Рис. 12. Розвал глинобитної печі 1 у кв. 2-3
Fig. 12. Remains of clay oven 1 in sq. 2-3

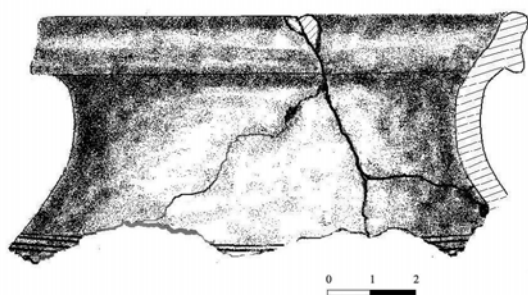
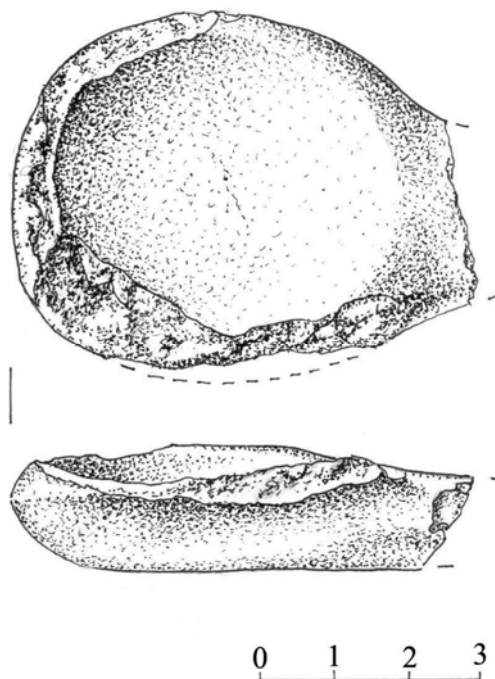


Рис. 13. Фрагмент давньоруського горщика з Підгородищенського монастиря
Fig. 13. Fragment of Medieval pot from Pidgorodyshe cloister



14. Фрагмент керамічної ложки XIII ст. з Підгородищенського монастиря
Fig. 14. Fragment of ceramic spoon from XIII century from Pidgorodyshe cloister

У доступному місці, в південно-східній (кутовій) частині городища, у напрямку північ-південь спочатку закладено невелику траншею розмірами 2×4 м на відстані приблизно 5 м від умовного проходження східного й південного валів городища.

У ґрунтовому шарі до глибини 0,2–0,3 м виявлено фрагменти добре випаленої, орнаментованої, тонкостінної кераміки сірого та чорного кольорів XVII–XVIII ст. (рис. 10), а також дрібні кусочки скляних виробів. У квадратах 1 та 2 на глибині 0,3–0,5 м від рівня сучасної поверхні (рис. 11) знайдено кілька плиткоподібних вапнякових каменів, а також декілька невеликих кусків вапнякового каміння, фрагменти глиняної обмазки, яка мала різний ступінь випалу, невеликі куски випаленого деревного вугілля, кілька уламків керамічних горщиків та інші знахідки.

У квадраті 2 на глибині 0,3–0,4 м від рівня денної поверхні зафіксовано основу добре випаленої глинобитної печі (рис. 11–12), яка входила в західну стінку траншеї, що склало потребу закладення нового розкопу у західному напрямку. Згодом було закладено ще два квадрати розмірами 2×2 м, де виявлено залишки ще двох печей (рис. 12).

Варто зауважити, що однією з особливостей чернечого існування було те, що, відповідно до вимог статуту, в монастирях посуд міг перебувати лише на кухні або у приміщенні трапезної, що, зазвичай, становило одне приміщення. У келіях тримати посуд, їжу, цінності чи будь-які речі було заборонено. Тому можна припустити, що тут розташовувалася наземна дерев'яна споруда, яка слугувала трапезною.

У розкопах на глибині 0,4–0,6 м трапляються керамічні вироби XIII ст. (рис. 13). Материкова основа на всій площі розкопаних квадратів залягала на глибині 0,7 м від сучасної ґрунтової поверхні. У керамічному комплексі знахідок із Підгородищенського монастиря цікавим та рідкісним є фрагмент керамічної ложки (рис. 14), яка за складом керамічного тіста, кольором, випалом дуже подібна до знайдених давньоруських керамічних виробів.

Отже, завдяки комплексним науково-дослідним роботам за тривалий період вдалося зібрати цінні й важливі, різні за функціонуванням і походженням дані та матеріали про Підгородищенський монастир – один із найдавніших монастирів, що розташовувався поблизу княжого Звенигорода. Віднайдені в різних писемних джерелах повідомлення, результати археологічних розкопок не тільки доповняють історію Звенигородської землі, а й маловідому історію існування й утвердження чернецтва в добу Галицько-Волинського князівства, а також привносять дані у діяльність чорного духовенства та далеко не прості умови його існування у складних суспільно-політичних умовах наступних століть.

ЛІТЕРАТУРА

Абрамович Д. (1930). Києво-Печерський Патерик // Пам'ятки мови і письменства Давньої Русі. – К. – Т. 4. – 435 с.

Берест Р. (1998). Дослідження городищ біля сіл Підгородище і Мостище у 1997 р. // АДЛУ. – Львів. – Вип. 3. – С. 24–30.

Берест Р. Я. (2007). Звіт. Результати розвідкових археологічних досліджень монастиря біля с. Мостище Перемишлянського р-ну Львівської обл. у польовому сезоні 2007 р. // Архів Інституту археології НАН України. 2007/173. – К. – 86 с. (рукопис).

Ваврик М. (1958). По василіанських монастирях. – Торонто. – 286 с.

Войтович Л. В. (2012). Сенявські // Енциклопедія історії України: у 10 т. / редкол.: В. А. Смолій (голова) та ін.; Інститут історії України НАН України. – К.: Наукова думка. – Т. 9. – С. 534.

Гупало В. (2014). Звенигород і Звенигородська земля в XI–XIII ст. – Львів: Манускрипт. – 586 с.

Климов В. В. (2008). Українські православні монастирі та чернецтво. До питання про їх значення у національній історії // Науковий збірник, присвячений 900-літтю Свято-Михайлівського Золотоверхого монастиря: матеріали наук.-практ. конф. (К., 23 трав. 2008 р.) / упор. архієп. Димитрій, свящ. Віталій Клос. – К. – С. 94–102.

Косак М. (1867). Шематизмъ провинціи св. спасителя чина св. Василя Великого въ Галиции, уложеный по капитулѣ отбувшойся въ монастырѣ св. Онуфрейскомъ во Львовѣ дня 24–25 липця 1866 и короткій поглядъ на монастыри и монашество руске, отъ заведеня на Руси вѣри христовой ажъ по нынѣшнее время. – Львов. – С. 62–189.

ЛННБ НАН України – Ф. 77. – АСП 77/56. (Патерик Скитський). – 338 арк.

Мацѣвскій М. (1867). Монастыри въ архыепархіи митрополичѣй Львѣвскѣй // Шематизмъ провинціи св. спасителя чина св. Василя Великого въ Галиции, уложеный по капитулѣ отбувшойся въ монастырѣ св. Онуфрейскомъ во Львовѣ дня 24–25 липця 1866 и короткій поглядъ на монастыри и монашество руске, отъ заведеня на Руси вѣри христовой ажъ по нынѣшнее время. – Львов. – С. 5–59.

Огієнко І. (Митрополит Іларіон) (2002). Українське монашество. – Київ. – 394 с.

Патерик Киевского Печерского монастыря (1911). – Санктпетербургъ. – 596 с.

Полное собраніе русскихъ летописей, изданое по височайшому повелѣнію Археографическою комиссіею. III Іпатіевская летопись (1845). – Санктпетербургъ. – Т. II. – 377 с.

Свешников И. К., Гупало В. Д. (1994). Керамика датированая кладами монет // Garncarstwo i kaflarstwo na ziemiach polskiech od późnego średniowicza do czasów współczesnych. Materiały z konferencji. – Rzeszów, 21–23. IX. 1993. – Rzeszów. – С. 139–148.

Akta grodzkie i ziemskie (1883). – Lwów. – Т. IX. – С. 23–24, 37–38.

Akta grodzkie i ziemskie (1884). – Lwów. – Т. X. – С. 159–160.

REFERENCES

Abramovych, D. (1930). Kyievo-Pecherskyi Pateryk. *Pam'iatky movy i pysmenstva Davnoi Rusi*, 4, Kyiv, 435 pp. (in Ukrainian).

Berest, R. (1998). Doslidzhennia horodyshch bilia sil Pidhorodyshche i Mostyshche u 1997 r. *Arkheolohichni doslidzhennia Lvivskoho universytetu*, 3, Lviv, 24–30 (in Ukrainian).

Berest, R. Ya. (2007). *Zvit. Rezultaty rozvidkovykh arkheolohichnykh doslidzhen monastyria bilia s. Mostyshche Peremyshlianskoho raionu Lvivskoi oblasti u polovomu sezoni 2007 r.* *Arkhiv Instytutu arkheolohii Natsionalnoi Akademii nauk Ukrainy*. 2007/173. 86 pp. (in Ukrainian).

Vavryk, M. (1958). *Po vasylianskykh monastyriakh*. Toronto, 286 pp. (in Ukrainian).

Voitovych, L. V. (2012). Seniavski. In *Entsyklopediia istorii Ukrainy: u 10 t.* (Т. 9, P. 534). V. A. Smolii (Ed.). Kyiv: Naukova dumka (in Ukrainian).

Hupalo, V. (2014). *Zvenyhorod i Zvenyhorodska zemlia v XI–XIII st.* Lviv: Manuskrýpt, 586 pp. (in Ukrainian).

Klymov, V. V. (2008). Ukrainski pravoslavni monastyri ta chernetstvo. Do pytannia pro yikh znachennia u natsionalnii istorii. *Naukovyi zbirnyk, prysviachenyi 900-littiu Sviato-Mykhailivskoho Zolotoverkhoho monastyria: materialy naukovo-praktychnoi konferentsii (Kyiv, 23 travnia 2008 r.)*, Kyiv, 94–102 (in Ukrainian).

Kosak, M. (1867). *Shematizm provincii sv. spasitelja china sv. Vasilija Velikogo v Galicii, ulozhenyj po kapitulѣ otbuvshójsja v monastyrѣ sv. Onufrejskom vo L'vovѣ dnja 24–25 lipcja 1866 i korotkij pogljad na monastyri i monashestvo ruske, ot zavedenja na Rusi vѣri hristovoj azh po nyneshnee vremja*. L'vov, 62–189 (in Old-Slavic).

Lvivska natsionalna naukova biblioteka Ukrainy imeni Vasylia Stefanyka, Natsionalna Akademiia nauk Ukrainy. F. 77. ASP 77/56. (Pateryk Skytskyi). 338 ark. (in Ukrainian).

Мацѣвскій, М. (1867). Монастыри в архыепархіи митрополичѣй Л'вѣвскѣй. *Shematizm provincii sv. spasitelja china sv. Vasilija Velikogo v Galicii, ulozhenyj po kapitulѣ otbuvshójsja v monastyrѣ sv. Onufrejskom vo L'vovѣ dnja 24–25 lipcja 1866 i korotkij pogljad na monastyri i monashestvo ruske, ot zavedenja na Rusi vѣri hristovoj azh po nyneshnee vremja*, L'vov, 5–59 (in Old-Slavic).

Ohienko, I. (Mytropolyt Іларіон). (2002). *Ukrainske monashestvo*. Kyiv, 394 pp. (in Ukrainian).

Paterik Kievskogo Pecherskogo monastirja. (1911). Sanktpeterburg, 596 pp. (in Russian).

Polnoe sobranie ruskikh letopisey. (1845). izdanoe po visochajshomu povelenuju Arheograficheskoiu kommissieju. Tom vtoroy. Іpatevskaja letopis, Sanktpeterburg, 377 pp. (in Old-Slavic).

Sveshnikov, I. K. & Gupalo, V. D. (1994). Keramika datirovanaja kladami monet. *Garncarstwo i kaflarstwo na ziemiach polskiech od póznego średniowicza do czasów współczesnych. Materiały z konferencji – Rzeszów, 21–23. IX. 1993*, Rzeszów, 139–148 (in Russian).

Akta grodzkie i ziemskie, T. IX. (1883). Lwów, 23–24, 37–38 (in Polish).

Akta grodzkie i ziemskie, T. X. (1884). Lwów, 159–160 (in Polish).

Стаття: надійшла до редакції 17.10.2018

прийнята до друку 6.12.2018

**PIDGORODYSCHES CLOISTER
BASED ON WRITTEN AND ARCHAEOLOGICAL SOURCES**

Roman BEREST

*Lviv State Institute of Economy and Tourism,
8 Mentsynskyi Str., 79007, L'viv, Ukraine, e-mail: berest_liet@ukr.net*

On the basis of the data of the dioceses of the Lviv Archdiocese, the archives of the State Central Historical Archive of Ukraine in Lviv, the chronicles and other written sources, the results of the searcharchaeological works carried out on the monument, informative messages of local residents, toponymicnames, an attempt was made to polygraphically highlight the ancient history of Pidhorodishchensky Monastery of the Transfiguration, which still remains little known in archaeology and historicalscience. The monastery belonged to the number of legal monasteries of the Basilian Fathers of theOrder of St. Basil the Great defensive type.

A memorial was laid about the beginning of the XIII century not far from the prince Zvenigorod, on a less flat area of the elevated plateau, which passes on the border of the Western Bugue with the Davidiv-Golohir ridge near the modern villages of Mostische and Pidgorodysche. The territory of the monasterywas defined by one bulky ring-shaped defensive shaft and trench moose. Cherneche fortress occupied asmall area, which did not exceed 200 m². To enter the monastery and exit from it from the eastern andwestern sides of the sights were arranged footpaths that closed the gates. The great importance was thewatchtower, which was located near the monastery gate.

During the field seasons 1997–2007, the sites of destruction of the eastern and western defensive shaftswere inspected, and the archaeological section of the defensive fortification on the north side of thesettlement was made, which made it possible to establish the peculiarities of its construction. The realstate of the monument, the place and depth of the cultural layer layout was investigated, traces of time-dependent ground and semi-underground structures, archaeological finds of everyday, economic,religious and other character were discovered.

Key words: monastery, defensive shafts and ditches, memorial cross, monument, excavations, monasticism, archaeological research, cultural layer.