

ФОНДОВІ КОЛЕКЦІЇ. ОКРЕМІ ЗНАХІДКИ

ДАВНІ КАМ'ЯНІ ХРЕСТИ НА ВОЛИНІ
У СВІТЛІ ФУНЕРАЛЬНОЇ КУЛЬТУРИ ДОБИ СЕРЕДНЬОВІЧЧЯ

Ірина ЛУЦИК

*Інститут українознавства ім. І. Крип'якевича НАН України,
вул. Винниченка, 24, 79008, м. Львів, Україна, e-mail: irynalutsyk00@gmail.com*

Розглянуто проблематику давньої меморіальної пластики на території Волинської землі. Виокремлено категорію артефактів (пам'ятних хрестів), що заміняли зниклі сакральні об'єкти (церкви та кладовища, що при них функціонували). Представлено взаємозв'язок меморіальної пластики і локалізації християнських середньовічних некрополів, які досліджено на основі усних, писемних та археологічних джерел.

На території Волині збереглося кілька кам'яних хрестів, які дослідники ще з початку ХХ ст. розглядали як об'єкти давньої меморіальної пластики часів Галицько-Волинської держави, відносивши їх до намогильних, пам'ятних, а то й придорожніх знаків. При цьому особливу увагу приділено кам'яному хресту зі с. Зимне Володимир-Волинського району Волинської області, дискусії про походження та хронологію якого дослідники ведуть вже понад століття.

Водночас залучення нових результатів досліджень, головно археологічних, дозволить не лише уточнити хронологію кам'яних хрестів, їхню морфологію та функціональне призначення, а й накреслити перспективи для майбутніх досліджень, що визначає не лише актуальність теми, але й її новизну.

Ключові слова: меморіальна пластика, хрести, некрополі, поховання, середньовіччя, Волинь, Зимне, Володимир, Пересопниця, Шумськ.

Чи не найбільшу увагу дослідників привертав кам'яний двораменний хрест із с. Зимне (Володимир-Волинського району Волинської області), що стоїть на лівому березі р. Лути [Шляпкин, 1906, с. 55–56; Широцький, 1908, с. 14; Щербаківський, 1926, с. 22]. Його пов'язували з літописною згадкою про перемогу війська русичів над Лешком I Білим (1186–1227) у 1220 р.: *“Лестько же великъ гнѣвъ имѣа на Данилоу. вѣснѣ же бывши и ѣхаша Лаховѣ воевать. и воеваша по Боугоу. и посла по нихъ Даниль. Гаврила Доушиловича и Семена Сѣлоуевича. Василка Гавриловича. и биша и до Соухое Дорогве. и колодники изымаша. и возвратишася в Володимерь. с великою славою. тогда же Климъ оу||бьень бѣи Хръстиничъ единъ ѿ всихъ его воинъ. егоже крѣтъ и доньнѣ стоить. на Соухои Дорогви. Лахы же многи избиша .и гнаша по нихъ до рѣкы Вепра.”* [ПСРЛ, 1908, стлб. 732–733]. Біля хреста було відкрито поховання (рис. 1)¹, одне з яких (давніше), згідно з опису дослідника, вирізнялося великими розмірами скелету та характерними пошкодженнями на черепі, можливо, від списа або чекану. Відповідно до процитованого повідомлення і решток некрополя, І. Шляпкін одним із перших припустив, що виявлене поховання належало дружинникові князя Данила Романовича (1201–1264) Климові Хрестиничу (?–1220) [Шляпкин, 1906, с. 55–56]. Деякий час із цією думкою погоджувався й О. Цинкаловський (рис. 2), ототожнюючи літописну “Суху

¹ Щиро дякую за люб'язно надане для публікації фото провідному науковому співробітникові відділу слов'яно-фінської археології Інституту історії матеріальної культури РАН О. Мусіну.



Рис. 1. І. Шляпкін біля кам'яного хреста в с. Зимне (фото зберігається в архіві Інституту історії матеріальної культури Російської академії наук, негатив III 7970)

Fig. 1. I. Shlyapkin near the stone cross in the village Zymne (the photo is stored in the archive of Institute for the History of Material Culture, Russian Academy of Sciences, negative III 7970)

вважають, що “Суха Дорогва” – річка. Але якщо перший зі згаданих дослідників не конкретизує її топографії, то другий вважає лівою притокою Західного Бугу. На це чітко вказує топонім літописного міста Дороговська (сьогодні с. Дорогуськ Холмського повіту), назва якого може походити від однойменного гідроніма, як, наприклад, Турійськ – на Турії, Пінськ – на Піні, Бужеськ – на Бугу, Слуцьк – на Случі тощо [Присяжний, 1996, с. 30; 1998, с. 176]. Зауважмо, що Дороговськ розташований на лівому березі Західного Бугу, на місці впадання в нього р. Удаль, неподалік від відібраних у поляків взимку 1219–1220 р. міст Угровеська, Верещина, Стовпа (Столп'я) та Комова [ПСРЛ, 1908, стлб. 732]. Першу ж писемну згадку про Дороговськ датують лише 1245 р. [ПСРЛ, 1908, стлб. 805].

Щоправда, визначена на території Дороговська “Суха Дорогва” може бути результатом помилкової локалізації р. Вепр, яку К. Присяжний із невідомих причин вважав лівою притокою Західного Бугу, розмістивши її гирло на північ від м. Устилуг. [Присяжний, 1998, с. 176]. Натомість немає жодних сумнівів, що р. Вепр – права притока Вісли (51°32'52” 21°50'03”) [Nazewnictwo geograficzne, 2006, s. 311]. Властиво, на початку XIII ст. по ній проходив

Дорогву” зі Старою (або Княжою) дорогою², що вела із Зимного до Володимира [Щинкаловський, 1933, с. 99; 1936, с. 287–289].

Попри тривалий час вивчення етимологію літописного топоніма “Суха Дорогва” досі достеменно не встановлено. У поясненнях до Галицько-Волинського літопису Т. Коструба зазначив, що топонім “Дорогва” варто розуміти як “багнище” [Галицько-Волинський літопис, 1936, с. 110]. І. Крип'якевич вбачав у ньому с. Суховоля Замойського повіту Люблінського воєводства, що розташоване на північному краю Середнього Розточчя [Крип'якевич, 1984, с. 93]. Натомість Л. Махновець, укладаючи географічний покажчик до “Літопису руського”, зазначив, що цей топонім – річка, найімовірніше, права притока верхнього Вепра. До того ж, узагальнивши міркування попередників, уточнив, що на ній розташоване с. Суха Воля (очевидно, розумів згадане с. Суховоля), на території якого є драговина [Літопис руський, 1990, с. 571]. У межиріччі правих приток р. Сян (Таневі та Любачівки) розміщає “Суху Дорогву” картограф Ю. Лоза. Підставою для цього, імовірно, слугувала співзвучна зі згаданим топонімом назва с. Суха Воля, щоправда Любачівського повіту Підкарпатського воєводства [Лоза, 2015, с. 80]³.

Л. Войтович [Войтович, 2015, с. 300] та К. Присяжний [Присяжний, 1998, с. 176]

² Княжа дорога проходила від монастиря в Зимному заплавою р. Луги, поблизу острова, де був монастир Святого Онуфрія, та виходила на Володимирський поділ [Терський, 2013, с. 128].

³ Прикметно, що на Львівщині існують співзвучні населенні пункти: селища Суховоля на Городоччині та Бродівщині.

західний кордон Волинської землі [Котляр, 2003, с. 607]. Повертаючись до літописного повідомлення, зауважмо, що ляхи пустошили землі “по Боугу”, а русичі били противників, переслідуючи до “Сухої Дорогви” й далі аж до р. Вепр [ПСРЛ, 1908, стлб. 732–733]. З огляду на це, можна припустити, що місце поховання Клима Христинича потрібно шукати на лівому березі Західного Бугу, у напрямкові польсько-руського прикордоння.

Зимненський ж хрест розташований на схід від Святої гори, на невеликому пагорбі (h – 182 м н. р. м.; d – 30–35 м) лівого берега р. Луга, на відстані близько 60–70 м від краю першої надзаплавної тераси пологого берега ріки [Терський, 2001, с. 15], присадибна ділянка М. Пилип'юк [Моздир, 1998, с. 146].

Хрест витесаний із вапняку і складається з чотирьох прямих ramen. Довжина вертикального ramena становить 205 см від сучасної денної поверхні, горизонтального – 108 см [Моздир, 1998, с. 146]. Підшву пам'ятки встановлено безпосередньо на материковій поверхні, а відтак загальна висота хреста сягає 308 см [Терський, 2001, с. 16]. Ширина обох ramen дорівнює 38 см, натомість товщина вертикального ramena нерівномірна й коливається від 25 внизу до 28 см вгорі. На середохресті розташоване заглиблення (5 см) у формі замкового осердя (h – 65 см; d – 38 см; b (ширина основи осердя) – 19 см), по обидва боки якого на горизонтальному rameni витесано по три круглих (d – 8–10 см) заглиблення (2 см). Поверхня пам'ятки покрита біонаростами та частково пошкоджена внаслідок природної ерозії каменя [Моздир, 1998, с. 146; Присяжний, 1998, с. 177, 181].

Великі розміри хреста виходять за межі традиційних параметрів придорожніх пам'яток кам'яної меморіальної пластики, висота яких переважно не перевищує 150 см (хоча бувають і вищі за них) [Щербаківський, 1926, с. 23]. Добре витримані пропорції, а також технологія виконання дають підстави вважати, що його автором був неабиякий каменотес [Моздир, 1998, с. 146]. За формою пам'ятка відповідає типу латинського хреста, також відомого як страшний (від лат. *crux immissa*). Його поширення пов'язане із Чесним або Животворним хрестом, який, за християнською традицією, відшукала на Голгофі мати рівноапостольного святого Костянтина Великого (272–337) – блаженна Олена (250–330). Поступово традиційний прямий латинський хрест був доповнений фігурою розп'ятого Ісуса. Відтак розп'яття (від лат. *cruci fixus* – прибитий до хреста) широко використовують у Церкві як західного, так і східного обряду [Сапожников, 1995, с. 22; Символи, знаки, емблеми, 2005, с. 263].

Імовірно, на середохресті зимненського хреста (у своєрідній ніші, що за формою нагадує замкове осердя) було рельєфне зображення розп'яття. Єдиною аналогією із подібним заглибленням можна вважати кам'яний панцизняний хрест біля православної церкви Святих апостолів Петра і Павла в с. Космач Косівського району Івано-

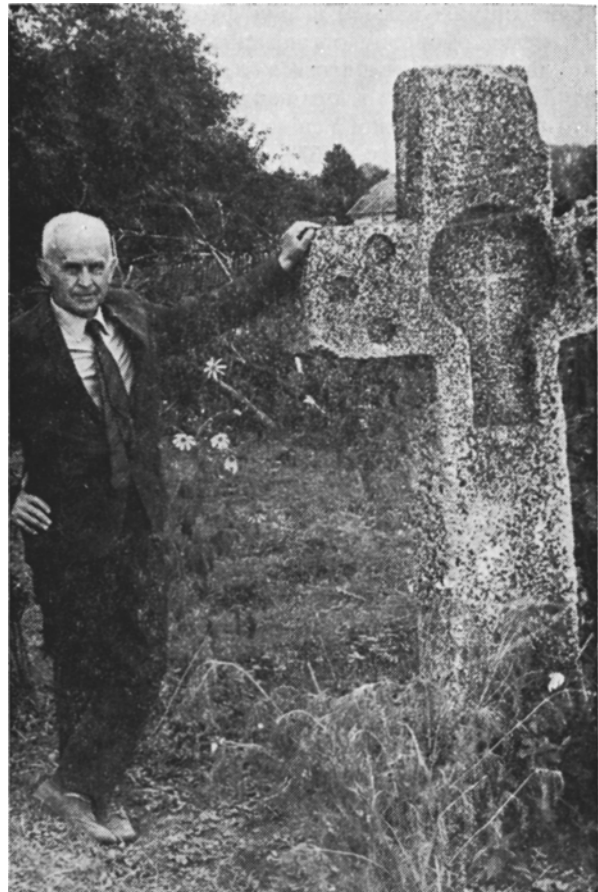


Рис. 2. О. Цинкаловський біля зимненського хреста (за О. Цинкаловський, 1984, с. 465)

Fig. 2. O. Tsynkalovskiy near the cross in the village Zymne (by O. Цинкаловський, 1984, с. 465)

Франківської області (рис. 3) [Моздир, 2009, с. 68]. За іншою версією середохрестя могло бути інкрустоване кам'яним обітним, або закладним, хрестом новгородського походження. [Присяжний, 1998, с. 177–178]. Хронологія фасадних хрестів Новгород та Пскова (рис. 4) не однакова та варіюється в межах XIV–XVII ст., їх ж смислове навантаження не обмежувалося “обітницею”, а виконувало щонайменше охоронну, поклінну, меморіальну або декоративну функції [Соленикова, 1996, с. 3–5]. Характерна ознака цих хрестів (чотирираменних втім й у “крузі”) – розширене внизу вертикальне рамено [Соленикова, 1996, с. 5; Панченко, 2014, с. 201–219]. Останнє натомість не відповідає параметрам вирізьбленого заглиблення на середохресті зимненської пам'ятки, нижня частина якої має чітко витриману прямокутну форму. З огляду на зазначене, а також на факт, що існування закладних хрестів не вийшло за межі фасадних,



Рис. 3. Кам'яний панцизняний хрест у с. Космач (за М. Моздир, 2009, с. 68)

Fig. 3. Stone cross of liquidation of socage in the village Kosmach (by M. Mоздир, 2009, с. 68)

ур. Федорівщина (західне передмістя), дубовий хрест на середмісті, де була церква Введення Пречистої Богородиці, стовп-обеліск на північному передмісті на місці церкви Параскеви

видається щонайменше перебільшеною гіпотеза про її новгородське походження.

Відсутність аналогій до круглих заглиблень (по краях горизонтального рамена) дає змогу лише обережно припустити розміщення в них інкрустацій із зображеннями ликів святих (апостолів, пристоячих та євангелистів⁴, святих покровителів) [Присяжний, 1998, с. 178; Моздир, 1998, с. 146] чи декоративних елементів.

За документами Василівської церкви, що зберігалися у м. Володимирі-Волинському, кам'яний хрест у с. Зимне позначає місце розташування зруйнованої церкви Святого Миколая [Дверницькій, 1889, с. 35; Теодорович, 1893, с. 177]. При ній функціонувало парафіяльне кладовище, на території якого у XX ст. виорювали людські кістки, поховання вершника з конем⁵, натільні хрестики, образки, а також черепи пробиті цвяхами (на віддалі 40 м від кам'яного хреста) [Цинкаловський, 1937, с. 229; 1993, с. 99; Терський, 2001, с. 15–16]. Черепи пробиті цвяхами за аналогіями датують XIII–XIV ст. [Луцик, 2017, с. 44–69].

Без сумніву, до категорії заміщуваних варто зарахувати пам'ятні знаки, які ще в 30-х роках XX ст. стояли на місці знищених середньовічних церков княжого Володимира: “цементовий” хрест на місці Старої Катедри в

⁴ Євангелистів Матея, Марка, Луки та Йоана в іконографії часто зображають у круглих медальйонах, розташованих довкола Христа або Його розп'яття: ікона “Христос у гробі” (“Людина болю”) друга третина XVI ст.; Антимінс Афанасія Пузини, 1640 р.; ікона “Распятие Господне, с предстоящими Евангелистами и избранными святыми на полях” XVIII ст. та ін. Аналогічний сюжет зображають на Євангеліях. Часто на чільній дошці представлено п'ять головних клейм – середник із розп'яттям і двома пристоячими та чотири наріжники в медальйонах із євангелистами (наприклад, оправа Євангелія (КДІМ, № 4371) 1722 р. авторства І. Білецького).

⁵ Щонайменше два поховання із конем знайдено на середмісті княжого Володимира [Цинкаловський, 1937, с. 205; Sunkalowski, 1961, s. 165] та одне – у Луцьку [Терський, 2010, с. 67].

П'ятниці (рис. 5), а також залізний хрест на дубовій підставці, де стояв Михайлівський монастирський комплекс [Цинкаловський, 1937, с. 208–209], в церкві якого було поховано князя Войшелка (?–1268) – сина Великого князя Литовського Міндовга [ПСРЛ, 1908, Стлб. 868].

Усна народна традиція пов'язувала місце розташування могили князя із масивною кам'яною плитою поряд зі встановленим на початку XIX ст дерев'яним хрестом на верхів'ї пагорба в ур. Михайлівщина. Місцеві перекази засвідчували не лише місце локації могили князя, а й розповідали деталі вбивства, вказуючи, що його “зарізали” [Археологическія, 1886, с. 1009]. У результаті проведених археологічних досліджень у 1886 та 1955–1956 рр. підтверджено наявність на цьому місці залишків невеликої монументальної споруди-усипальниці та поховання. Скелет покійного лежав не в анатомічному порядку, а його череп був пробитий цвяхом [Археологическія, 1886, с. 1009–1010; Каргер, 1958, с. 22]. На схід від зазначеного пагорба знайдено ще й фундамент церкви-ротонди другої половини XIII ст. [Каргер, 1958, с. 25].



Рис. 4. Закладний кам'яний хрест із Новгороду. Колекція М. Лихачова інвентарний № 965–25 (за В. Панченко, 2014, с. 203)

Fig. 4. The insert stone cross from Novgorod. The collection of M. Likhachev, inventory number 965–25 (by В. Панченко, 2014, с. 203)

Хрест на пагорбі в ур. Михайлівщина від 1886 р. і дотепер замінювали щонайменше чотири рази [Археологическія, 1886, с. 1009–1010; Цинкаловський, 1937, с. 209; У Володимирі...]. Це найкраще ілюструє стійку народну пам'ять і пошанування зниклих святинь. Сьогодні на цьому місці (вул. Київська, 21) є два хрести: дерев'яний восьмираменний – так званий патріарший (нижнє горизонтальне рамено якого вже відсутнє) та металевий чотирікінцевий перехресний хрест із малими прямими хрестами на трьох сторонах (рис. 6).

Наголосімо, що поряд із кожним зі згаданих Володимирських храмів, на місці розташування яких вказували пам'ятні знаки, функціонували середньовічні прицерковні кладовища, існування яких доведено проведеними археологічними дослідженнями чи земляними роботами [Дверницький, 1887, с. 46; Раппопорт, 1977, с. 261–262; Терський, 2010а, с. 93–94; Археологическія, 1886, с. 1009–1010].

Ще одна цікава пам'ятка кам'яної пластики відома на території княжої Пересопниці. За місцевими переказами вона локалізує монастир Різдва Пресвятої Богородиці на правому березі р. Омелянівка в ур. Пастівник (Баштовик). Чотирираменний кам'яний хрест нахилений на південний захід (рис. 7). У результаті цього висота вертикального рамена від рівня сучасної денної поверхні неоднакова та становить 149 см і 160 см відповідно. Привертає увагу форма вертикального рамена, площина якого плавно звужується до середохрестя, відтак його ширина коливається в межах 24–22–30 см. Довжина горизонтального рамена становить 52,5 см, ширина – 18–20 см. Товщина усього виробу неоднакова – 17–22 см. Верхня частина вертикального рамена і праве⁶ горизонтальне рамено частково відбиті, поверхня горбиста, представлена численними виїмками, покрита побілкою.

Поряд із хрестом – дві кам'яні намогильні плити. Уперше під час археологічних розкопок їх досліджено в 1979 р. і повторно відкрито для експонування у 2011 р. Плити витесано з каменю вапняку, їхні розміри – 2,15×0,61–0,66×0,19–0,25 м та 1,88×0,58–0,69×0,25 м [Терський, 2014, с. 410]. Поверхня горбиста, має чималу кількість відшарувань каменю, відколів та виїмок, подекуди вкрита мохом. Імовірно, з такого ж каменю витесано і хрест.

Під час краєзнавчих й археологічних розвідок, розпочатих в ур. Пастівник у кінці 30-х років ХХ ст. [Терський, 2010, с. 81], та фахових археологічних досліджень упродовж 1970–1980-х років під керівництвом В. Терського [Терський, 2013, с. 410–411] і Б. Прищепи у 2000-х роках [Прищепи, 2016, с. 84–85] встановлено існування тут середньовічного християнського некрополя, представленого інгумаційними (утім і підплитовими, але порушеними) похованнями. Віднайдені при покійниках інвентар дає підстави датувати некрополь, а також виявлену на півночі урочища невелику дерев'яну споруду, імовірно, церкву та синхронне їй кладовище ХІІ–ХІІІ ст. [Прищепи, 2016, с. 84–85; 2016а, с. 166]. Натомість бракує аргументів, щоб ототожнити це місце з монастирем Різдва Пресвятої Богородиці. Водночас існує думка, що обитель могла розташовуватися на дитинці [Терський, 2014, с. 410–411]. Попри це немає

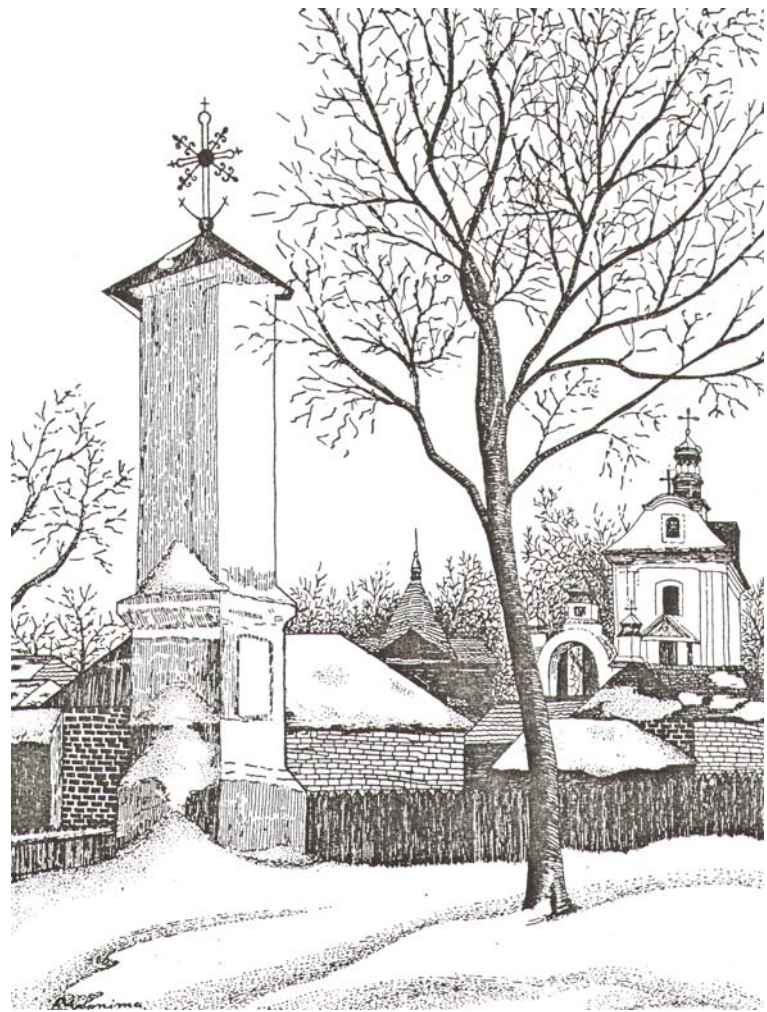


Рис. 5. Хрест-обеліск на місці розташування церкви Параскеви П'ятниці у м. Володимир-Волинський. Літографія 1931 р. (за С. Терський, 2010, с. 81)

Fig. 5. The cross-obelisk on the place of the Paraskeva-Pyatnitsa church in Volodymyr-Volynskyi. Lithography of 1931 (by С. Терський, 2010, с. 81)

⁶ Вигляд із півдня.

жодних сумнівів, що кам'яний хрест в ур. Пастівник пам'ятний, оскільки позначає один із сакральних просторів княжої Пересопниці.

Інший кам'яний чотирираменний хрест стоїть у південно-західному куті дитинця княжої Пересопниці, поряд із дерев'яною церквою Святого Миколая, збудованої в XVIII ст. Хрест виготовлено з вапняку, його параметри: довжина вертикального рамена – 38 см, ширина 21–24 см; довжина горизонтального рамена – 40 см, ширина – 16–18 см, товщина рамен у середньому 14 см. За формою хрест подібний до того, що стоїть в ур. Пастівник, оскільки вертикальне рамено злегка звужується до середохрестя. Поверхня пам'ятки дуже пошкоджена внаслідок природної ерозії каменю, відтак на лівому горизонтальному рамені⁷ утворився наскрізний отвір. Значна частина поверхні вкрита мохом і лишайником (рис. 8).



Рис. 6. Хрести на пагорбі в ур. Михайлівщина м. Володимир-Волинський. Вигляд із заходу

Fig.6. Crosses on the hill in the Mikhailivschyna place. Volodymyr-Volynskyi. View from the west

кам'яний хрест, згаданий в 1596 р. у дарчому листі Олени Горностаєвої ігуменові та ченцям Пересопницького монастиря. В описі обительських земель зазначено, що *“на ґрунті Пересопницькому ідучи у долину, і далі аж до ставу новоставського через дорогу з Милостова”* на кургані стоїть кам'яний хрест [Терський, 1993, с. 29]. Він хоч і намогильний, а не пам'ятний,

У 1992 р. під час розкопок на погості Миколаївської церкви в Пересопниці були виявлені рештки восьмикутного дерев'яного храму (?). На це, як зазначає С. Терський, вказує велика кількість різночасових глиняних полив'яних долькових плиток, серед яких – фрагмент майолікової плитки із “петлеподібним узором”. Це, на думку автора розкопок, може свідчити про неодноразові перебудови храму упродовж XII–XIV ст. Детальних досліджень пам'ятки не проводили у зв'язку з відсутністю у складі пошукової групи кваліфікованого археолога-архітектора. Зауважмо, що жодної із плиток не було знайдено *in situ* [Терський, 2014, с. 411; 2013, с. 254–255]. Більшість відкритих на дитинці поховань безінвентарні [Терський, 2013, с. 252]. Розташування артефактів княжої доби, окреслене як “з лівої сторони” [Терський, 2014, с. 413] чи “при викопуванні ями біля” [Терський, 1979, с. 12] покійного, недостатньо конкретизоване та потребує уточнень. Натомість не спричиняє сумнівів функціонування на погості ранньомодерного кладовища, представленого як ґрунтовими могилами, так і похованнями у склепах [Терський, 2013, с. 255].

Варто також звернути увагу на

⁷ Вигляд зі сходу.

проте найкраще ілюструє вияви біригуалізму на цих землях, відтак є цікавим джерелом до вивчення середньовічної фунеральної культури.

До категорії заміщуваних потрібно зарахувати кам'яний хрест на території княжого Шумська (на південь від с. Онишківці Шумського району Тернопільської області). Відомий також як "Білий", цей кам'яний чотирираменний хрест стоїть на високому мисі, за ровом та ярмом, на південь від давнього окольного міста в ур. Соснина. Довжина вертикального рамена 217 см, горизонтального – 88 см, ширина підніжжя пам'ятки становить 35 см (рис. 9)⁸. Обидва рамена злегка звужуються до середохрестя. Поверхня хреста пошкоджена ерозією та вкрита побілкою.

Пов'язують цей хрест із літописною церквою Симеона (Стовпника?) [Рожко, 2010, с. 366], яка, імовірно, стояла на території окольного города, де неодноразово виорювали підплитові поховання. Щонайменше кілька з цих плит було використано для облаштування порогів до сільської церкви та будинків місцевих жителів [Терський, 2010, с. 261; Ягодинська, 2006, с. 141].

Можна припустити, що хрест перенесено з окольного міста у зв'язку з розташуванням на його місці городів. Однак місцеві старожили вказують, що він завжди був тут, хоч у 80–90 роках ХХ ст. лежав у траві.

Можливо, саме про нього писав у звіті М. Островський, який у 1961 р. разом із Л. Джегурою обстежили сусідню з Шумським городищем гору та розташований на ній "старовинний цвинтар, де ще й досі знаходиться величезний кам'яний хрест. Хрест цей прямокутної форми, трохи ширший і масивніший в долішньому бокові. Лежить він боком. Могила під ним розкопана і, як ми [М. Островський та Л. Джегура. – І. Л.] довідалися, в с. Бикові у 1912–1913 рр., з оповідань селян, в цій могилі було знайдено меч чи шаблю, прикраси. А нижче хреста є вісім курганів – усі розкопані і поросли кущами" [Терський, 2010, с. 261].



Рис. 7. Кам'яний хрест із Пересопниці. Урочище Пастівник. Вид з півдня

Fig. 7. Stone cross in Peresopnytsia. The Pastivnyk place. View from the south

⁸ Широ вдячна за надані фото й обміри хреста науковим співробітникам Шумського районного краєзнавчого музею Л. Колесник і С. Задачіні, а також за консультацію директорці Тернопільського обласного центру охорони культурної спадщини М. Ягодинській.



Рис. 8. Кам'яний хрест біля церкви Святого Миколая в Пересопниці. Вигляд зі сходу та заходу
Fig. 8. Stone cross near the church of St. Nicholas in Peresopnytsia. View from the east and west

Про який хрест йшлося у цьому повідомленні – точно сказати важко. Як відомо, у цій місцевості було щонайменше чотири кам'яних хрести: два – між урочищами Сосниною та Кругольцем, один – на “Бриківському” й один (найстаріший) – “Білий хрест” – на доміантній висоті в ур. Соснина.



Рис. 9. Кам'яний хрест із Шумська, ур. Соснина. Вигляд із півночі

Fig. 9. Stone cross in Shumsk, Sosnyna place. View from the north

грецької *ἱερός* – священний та *τόπος* – місце) і становили єдиний сакральний простір [Лидов, 2009 с. 61]. Останній ж, навіть після закінчення функціонування сакральної споруди, відповідно до руського канонічного права XI–XIV ст., треба було огородити та зберігати недоторканими: “... *переставляються древяны церкви, и ины на томъ мѣстѣ не поставляются, мѣсто въ невже олтар, одеже такна творашеса, ѿградити и неприкосновено хранити*” [Памятники, 1880, стлб. 5–6]. Очевидно, найкращим способом для досягнення цього, було встановлення на тому місці пам'ятного хреста.

Отже, з огляду на викладене, видається доцільним розглядати категорію пам'ятних христів як важливе джерело локалізації сакральної спадщини Русі, зокрема й некрополів. Усестороння характеристика подібних меморіальних пам'яток, інтерпретація їхнього функціонального призначення можливі на засадах, передусім, інтердисциплінарних досліджень, що поєднуюватимуть зусилля широкого кола спеціалістів: істориків, етнологів, археологів, архітекторів, реставраторів, мистецтвознавців та ін.

ЛІТЕРАТУРА

Археологическія разысканія проф. Прахова во Владимирѣ-Волынскомъ и его окрестностяхъ (1886) // Волынскія епархіальныя вѣдомости. – Ч. 31 (Часть неоф.). – С. 1006–1012.

Войтович Л. (2015). Галич у політичному житті Європи XI–XIV століть. – Львів. – 478 с.

Галицько-Волинський Літопис (1936). / Пер. Теофіль Коструба. – Ч. I. – Львів. – 128 с.

- Гупало В., Мамчур О.* (2016). Кам'яний хрест зі Звенигорода: історія, морфологія та реставрація // МДАПВ. – Вип. 20. – С. 362–374.
- Дверницький Е.* (1887). Археологические исследования в г. Владимире-Волынском и его окрестностях // Киевская старина. – № 1. – С. 36–50.
- Дверницький Е.* (1889). Памятники древнаго православія въ г. Владимирѣ-Волынскомъ. – Київъ, 1889. – 65 с.
- Дучыц Л.* (1996). Каменные кресты Беларуси // Українська хрестологія. Тези і резюме наукової конференції. – Львів. – С. 14–15.
- Каргер М.* (1958). Вновь открытые памятники Волынского зодчества XII–XIII вв. // Ученые записки ЛГУ. – Л. – Вып. 252. – С. 3–33.
- Котляр М.* (2003). Волинська земля // Енциклопедія історії України. – Т. 1: А–В / Відп. ред. Смолій В. – Київ. – С. 607.
- Крип'якевич І.* (1984). Галицько-Волинське князівство. – Київ. – 176 с.
- Лидов М.* (2009). Иеротопия: Создание сакральных пространств как вид творчества и предмет исследования // Государство, религия, церковь в России и за рубежом. Специальный выпуск. – № 2. – Москва. – С. 60–72.
- Літопис руський* (1990). / Пер. Л. Махновець. – Київ. – 591 с.
- Лоза Ю.* (2015). Історичний атлас України. – Київ. – 320 с.
- Луцик І.* (2017). Черепи, пробиті цвяхами, з Володимира-Волинського та його околиць // Вісник Інституту археології. – Львів. – Вип. 12. – С. 44–69.
- Моздир М.* (1998). Хрест у селі Зимне біля Володимира (до питання атрибуції) // Галич і галицька земля в державотворчих процесах України: Матеріали Міжнародної наукової конференції. – Івано-Франківськ–Галич: Плай. – С. 146–149.
- Моздир М.* (2009). Українська народна меморіальна пластика. – Львів. – 288 с.
- Памятники древне-руссака канонического права* (1880). – Т. 6. – Ч. 1 (Памятники XI–XIV в.). – Санкт-Петербургъ. – [4], IV с., XX, 930, 316, 70 стб.
- Панченко В.* (2014). Каменные кресты из коллекции академика Н. П. Лихачева // Наследие Николая Петровича Лихачева: интерпретация текста и образа. Материалы научной коференции, посвященной 150-летию со дня рождения академика Николая Петровича Лихачова (1862–1936). – Санкт-Петербург. – С. 201–220.
- Присяжний К.* (1996). Зимненський хрест // Українська хрестологія. Тези і резюме наукової конференції. – Львів. – С. 30–31.
- Присяжний К.* (1998). Кам'яний хрест із Зимного (спроба реконструкції) // Медобори і духовна культура давніх, середньовічних слов'ян (до 150-річчя виявлення Збруцького “Святовита”). Матеріали наукової конференції (8–9 жовтня 1998 р., Гримаїлів). – Львів. – С. 176–184.
- Прищепа Б.* (2016). Погоринські міста в X–XIII ст. – Рівне. – 297 с.
- Прищепа Б., Войтюк О., Чекурков В.* (2016). Розкопки в Пересопниці // Археологічні дослідження в Україні 2015. – Київ. – С. 164–166.
- ПСРЛ*. – Т. 2. Ипатьевская летопись (1908). – СПб. – XVI с. – 938 стлб. – 87 с.
- Раппопорт П.* (1977). Старая кафедра в окрестностях Владимира-Волынского // СА. – № 4. – С. 253–266.
- Рожко В.* (2010). Кам'яні хрести Волині // Погорина. – № 12/13. – Рівне. – С. 366–367.
- Сапожніков І., Слюсар Ю., Шувалов Р.* (1995). Типологія Кам'яних намогильних хрестів Південно-західної України // Старожитності Причорномор'я. – Одеса. – Вип. 2. – С. 16–47.
- Символы, знаки, эмблемы.* (2005). Энциклопедия / Под ред. В. Л. Телицына. – М. – 502 с.
- Соленикова Е.* (1996). Закладные кресты в архитектуре Северо-Запада России. – СПб. – 24 с.
- Теодорович Н.* (1893). Городъ Владимирѣ Волынской губерні. – Почаевъ. – 529 с.
- Терський В.* (1979). Звіт про проведену роботу Ровенським давньоруським загоном Волино-Подільської археологічної експедиції Інституту суспільних наук АН УРСР під керівництвом молодшого наукового співробітника відділу археології Терського В. С. з 20 липня по 21 серпня 1978 р. – Львів. – 36 с.

Терський С. (1993). Призабуте княже місто // Літопис Червоної калини. – № 7–9. – Львів. – С. 28–32.

Терський С. (2001). Звіт про роботу Волинської рятівної археологічної експедиції у 2000 році. – Львів. – 48 с.

Терський С. (2002). Дослідження у Володимирі та у с. Зимно // Археологічні відкриття в Україні 2000–2001. – Київ. – С. 78–80.

Терський С. (2010). Історія археологічних досліджень та історичного краєзнавства Волині. – Львів. – 380 с.

Терський С. (2010а). Княже місто Володимир. – Львів. – 320 с.

Терський С. (2013). Сучасний стан історичної реконструкції військово-стратегічних шляхів Галицько-Волинського князівства // Військово-науковий вісник. – Вип. 20. – С. 125–133.

Терський С. (2013). Храмова ділянка на дитинці літописної Пересопниці у світлі археологічних досліджень // Матеріали і дослідження з археології Прикарпаття і Волині. – Вип. 17. – С. 252–263.

Терський С. (2014). Археологічні дослідження сакральних комплексів у Пересопниці // Наукові студії: Збірник наукових праць. – Вип. 7. Культурні та поховальні пам'ятки у Вісло-Дніпровському регіоні: проблеми інтерпретації. – Львів-Вінники. – С. 409–422.

У Володимирі поставили пам'ятник князю (2012) [Електронний ресурс]. Режим доступу: <https://www.volynpost.com/news/6119-u-volodymyri-postavyly-pamiatnyk-kniazu-foto>

Цинкаловський О. (1933). Данилова пам'ятка на Волині // Життя і знання. – Ч. 4. – С. 99.

Цинкаловський О. (1936). Волинські надмогильні хрести // Життя і знання. – Ч. 10. – С. 287–289.

Цинкаловський О. (1937). Матеріали до археології Володимирського повіту // Записки НТШ. – Т. 154. – Львів. – С. 183–240.

Широцький К. (1908). Нагробні хрести на Україні // Записки НТШ. – Т. 82. – Львів. – С. 10–29.

Шляпкин И. (1906). Древние русские кресты. – Т. 1. Кресты новгородские, до XV века, неподвижные и не церковной службы / Изыскания И. А. Шляпкина. – СПб. – 38 с., 1 л. ил., 24 л. табл. рис.

Щербаківський Д. (1926). Буковинські і Галицькі дерев'яні церкви, надгробні і придорожні хрести, фігури і каплиці // Українське мистецтво. – Київ-Прага. – Т. XXXIV с., 62 іл.

Ягодинська М. (2006). Попередні дослідження літописного Шумська // Середньовічні і ранньомодерні оборонні споруди Волині: Збірник наукових праць. – Кременець-Тернопіль. – С. 137–141.

Synkalowski A. Materiały do pradziejów Wołynia i Polesia Wołyńskiego. – Warszawa, 1961. – 256 s.

Nazewnictwo geograficzne Polski (2006). Т. 1. Hydronimy. Cz. 1. Wody płynące, źródła, wodospady. – Warszawa. – 348 s.

REFERENCES

Arheologicheskija razyskanija prof. Prahova vo Vladimire-Volynskom' i ego okresnostjah'. (1886). *Volynskija eparhial'naja vedomosti, 31 (Chast' neof.)*, 1006–1012 (in Russian).

Voitovych, L. (2015). *Halych u politychnomu zhytti Yevropy XI–XIV stolit*. Lviv, 478 pp. (in Ukrainian).

Halystko-Volynskiy Litopys, 1 (Т. Kostruba, Trans.). (1936). Lviv, 128 pp. (in Ukrainian).

Hupalo, V., & Mamchur, O. (2016). Kam'iany khrest zi Zvenyhoroda: istoriia, morfolohiia ta restavratsiia. *Materials and studies on archeology of Sub-Carpathian and Volhynian area, 20*, 362–374 (in Ukrainian).

Dvernickij, E. (1887). Arheologicheskije issledovanija v g. Vladimire-Volynskom' i ego okrestnostjah. *Kievskaja starina, 1*, 36–50 (in Russian).

Dvernickij, E. (1889). *Pamjatniki drevnjago pravoslavija v g. Vladimire-Volynskom'*. Kiev', 65 pp. (in Russian).

Duchyts, L. (1996). Kamennye kryzhy Belarusi. *Ukrainska khrestolohiia. Tezy i reziume naukoivoi konferentsii*, Lviv, 14–15 (in Belarusian & in Ukrainian).

Karger, M. (1958). Vnov' otkrytye pamjatniki Volynskogo zodchestva XII–XIII vv. *Uchenye zapiski Leningradskogo gosudarstvennogo universiteta, 252*, 3–33 (in Russian).

- Kotliar, M. (2003). Volynska zemlia. In *Entsyklopetsiia istorii Ukrainy* (1: A–V, p. 607). Kyiv (in Ukrainian).
- Kryp'iakevych, I. (1984). *Halytsko-Volynske kniazivstvo*. Kyiv, 176 pp. (in Ukrainian).
- Lidov, M. (2009). Ierotopija: Sozdanie sakral'nyh prostranstv kak vid tvorchestva i predmet issledovaniia. *Gosudarstvo, religija, cerkov' v Rossii i za rubezhom. Specyjal'nyj vypusk*, 2, 60–72 (in Russian).
- Litopys ruskyi* (L. Makhnovets, Trans.). (1990). Kyiv, 591 pp. (in Ukrainian).
- Loza, Yu. (2015). *Istorychnyi atlas Ukrainy*. Kyiv, 320 pp. (in Ukrainian).
- Lutsyk, I. (2017). Cherepy, probyti tsviakhamy, z Volodymyra-Volynskoho ta yoho okolyts. *Visnyk Instytutu arkheolohii*, 12, 44–69 (in Ukrainian).
- Mozdyr, M. (1998). Khrest u seli Zymne bilia Volodymyra (do pytannia atrybutsii). *Halych i halytska zemlia v derzhavotvorchkykh protsesakh Ukrainy: Materialy Mizhnarodnoi naukovoï konferentsii*, 146–149 (in Ukrainian).
- Mozdyr, M. (2009). *Ukrainska narodna memorialna plastyka*. Lviv, 288 pp. (in Ukrainian).
- Pamjatniki drevne-russkaga kanochnicheskago prava*, 6(1). (*Pamjatniki XI–XIV v.*). (1880). Sanktpererburg, 930, 316, 70 stb. (in Russian).
- Panchenko, V. (2014). Kamennye kresty iz kollekcii akademika N. P. Lihacheva. Nasledie Nikolaja Petrovicha Lihacheva: interpretacija teksta i obraza. *Materialy nauchnoj konferencii, posvjashhennoj 150-letiju so dnja rozhdenija akademika Nikolaja Petrovicha Lihachova (1862–1936)*, 201–220 (in Russian).
- Prysiaznyi, K. (1996). Zymnenskyi khrest. *Ukrainska khrestolohiia. Tezy i reziume naukovoï konferentsii*, 30–31 (in Ukrainian).
- Prysiaznyi, K. (1998). Kam'iany khrest iz Zymnoho (sproba rekonstruktsii). *Medobory i dukhovna kultura davnykh, serednovichnykh slov'ian (do 150-richchia vyavlennia Zbrutskoho "Sviatovyta")*. *Materialy naukovoï konferentsii (8–9 zhovtnia 1998 r., Hrymailiv)*, 176–184 (in Ukrainian).
- Pryshchepa, B. (2016). *Pohorynski mista v X–XIII st.* Rivne, 297 pp. (in Ukrainian).
- Pryshchepa, B., Voitiuk, O., & Chekurkov, V. (2016). Rozkopky v Peresopnytsi. *Arkheolohichni doslidzhennia v Ukraini 2015*, 164–166 (in Ukrainian).
- Polnoe sobranie russkih letopisej, 2. Ipat'evskaja letopis'* (1908). Sankt Peterburg, 938 ctlb, 87 pp. (in Russian).
- Rappoport, P. (1977). Staraja kafedra v okrestnostjakh Vladimira-Volynskogo. *Sovetskaja arheologija*, 4, 253–266 (in Russian).
- Rozhko, V. (2010). Kam'iany khresty Volyni. *Pohoryna*, 12(13), 366–367 (in Ukrainian).
- Sapozhnikov, I., Sliusar, Yu., & Shuvalov, R. (1995). Typolohiia Kam'ianykh namohylnykh khrestiv Pivdenno-zakhidnoi Ukrainy. *Starozhytnosti Prychornomor'ia*, 2, 16–47 (in Ukrainian).
- Telicy, V. (Ed.). (2005). *Simvoly, znaki, jemblemny. Jenciklopedija*. Moskva, 502 pp. (in Russian).
- Solenikova, E. (1996). *Zakladnye kresty v arhitekture Severo-Zapada Rossii*. Sankt Peterburg, 24 pp. (in Russian).
- Teodorovich, N. (1893). *Gorod Vladimir Volynskoj gubernii*. Pochaev', 529 pp. (in Russian).
- Terskyi, S. (1993). Pryzabute kniazhe misto. *Litopys Chervonoï kalyny*, 7–9, 28–32 (in Ukrainian).
- Terskyi, S. (2001). *Zvit pro robotu Volynskoi riativnoi arkheolohichnoi ekspedytsii u 2000 rotsi*. Lviv, 48 pp. (in Ukrainian).
- Terskyi, S. (2002). Doslidzhennia u Volodymyri ta u s. Zymno. *Arkheolohichni vidkryttia v Ukraini 2000–2001*, 78–80 (in Ukrainian).
- Terskyi, S. (2010). *Istoriia arkheolohichnykh doslidzhen ta istorychnoho kraieznavstva Volyni*. Lviv, 380 pp. (in Ukrainian).
- Terskyi, S. (2010a). *Kniazhe misto Volodymyr*. Lviv, 320 pp. (in Ukrainian).
- Terskyi, S. (2013). Khramova dilianka na dytyntsi litopysnoi Peresopnytsi u svitli arkheolohichnykh doslidzhen. *Materials and studies on archeology of Sub-Carpathian and Volhynian area*, 17, 252–263 (in Ukrainian).
- Terskyi, S. (2013). Suchasnyi stan istorychnoi rekonstruktsii viiskovo-stratehichnykh shliakhiv Halytsko-Volynskoho kniazivstva. *Viiskovo-naukovyi visnyk*, 20, 125–133 (in Ukrainian).

Terskyi, S. (2014). Arkheolohichni doslidzhennia sakralnykh kompleksiv u Peresopnytsi. *Naukovi studii: Zbirnyk naukovykh prats, 7. Kultovi ta pokhovalni pam'iatky u Vislo-Dniprovskomu rehioni: problemy interpretatsii*, 409–422 (in Ukrainian).

Terskyi, V. (1979). *Zvit pro provedenu robotu Rovenskym davnoruskym zahonom Volyno-Podilskoi arkheolohichnoi ekspedytsii Instytutu suspilnykh nauk Akademii Nauk URSSR pid kerivnytstvom molodshoho naukovooho spivrobotnyka viddilu arkheolohii Terskoho V. S. z 20 lystopada po 21 serpnia 1978 r.* Lviv, 36 pp. (in Ukrainian).

U Volodymyri postavyly pam'iatnyk kniazui. Retrieved from <https://www.volynpost.com/news/6119-u-volodymyri-postavyly-pamiatnyk-kniazu-foto>

Tsynkalovskyi, O. (1933). Danylova pam'iatka na Volyni. *Zhyttia i znannia, 4*, 99 (in Ukrainian).

Tsynkalovskyi, O. (1936). Volynski nadmohylni khresty. *Zhyttia i znannia, 10*, 287–289 (in Ukrainian).

Tsynkalovskyi, O. (1937). Materialy do arkheolohii Volodymyrskoho povitu. *Zapysky Naukovoho tovarystva im. Shevchenka, 154*, 183–240 (in Ukrainian).

Shyrotskyi, K. (1908). Nahrobni khresty na Ukraini. *Zapysky Naukovoho tovarystva im. Shevchenka, 82*, 10–29 (in Ukrainian).

Shljapkin, I. (1906). *Drevnie russkie kresty, 1. Kresty novgorodskie, do XV veka, nepodvizhnye i ne cerkovnoj sluzhby.* Sankt Peterburg, 38 pp. (in Russian).

Shcherbakivskyi, D. (1926). Bukovynski i Halytski derev'iani tserkvy, nadhrobni i prydorozhni khresty, fihury i kaplytsi. *Ukrainske mystetstvo.* Kyiv–Prah, 34 pp., 62 il. (in Ukrainian).

Yahodynska, M. (2006). Poperedni doslidzhennia litopysnoho Shumska. *Serednovichni i rannomoderni oboronni sporudy Volyni: Zbirnyk naukovykh prats*, 137–141 (in Ukrainian).

Cynkalowski, A. (1961). *Materiały do pradziejów Wołynia i Polesia Wołyńskiego.* Warszawa, 256 pp. (in Polish).

Nazewnictwo geograficzne Polski, 1. Hydronimy, 1. Wody płynące, źródła, wodospady. (2006). Warszawa, 348 pp. (in Polish).

*Стаття: надійшла до редакції 12.09.2018
прийнята до друку 16.10.2018*

ANCIENT STONE CROSSES IN VOLYN' IN THE LIGHT OF FUNERAL CULTURE OF MIDDLE AGES

Iryna LUTSYK

*Ivan Krypiakievych Institute of Ukrainian Studies of NAS of Ukraine,
Vynnychenko St., 24, 79008, Lviv, Ukraine, e-mail: irynalutsyk00@gmail.com*

The article deals with the problems of the ancient memorial sculpture on the territory of Volyn' land. The author distinguishes the category of artifacts (memorable crosses) that replaced the non-existing sacred objects (churches and cemeteries near them). The relationship of the memorial sculpture with the localization of the Christian medieval necropolis, which is considered on the basis of oral, written and archaeological sources, is presented.

Several stone crosses have survived on the territory of Volyn'. Since the beginning of the twentieth century researchers considered those crosses as objects of ancient memorial sculpture of the times of the Galicia-Volyn' state, attributing them to tombstones, memorable and even road signs. Therefore, special attention is paid to the stone cross from village Zymne Volodymyr-Volynskyi district Volyn' region, discussions about the origin and chronology of which have lasted for more than a century now.

At the same time, the engagement of new results of research, mainly archaeological, will allow not only to clarify the chronology of stone crosses, their morphology and functional purpose, but also to outline the prospects for future research, which determines not only the relevance of the topic, but also its novelty.

Key words: memorial sculpture, crosses, necropolis, burials, Middle Ages, Volyn', Zymne, Volodymyr, Peresopnytsia, Shums'k.