

## АНАЛІЗ ПСИХІЧНИХ СТАНІВ КУРСАНТІВ ПРИКОРДОННИХ НАВЧАЛЬНИХ ЦЕНТРІВ В УМОВАХ ВІДНОСНОЇ СОЦІАЛЬНОЇ ІЗОЛЯЦІЇ

“містичного” тлумачення, при якому імітація тембру або його використання символізує вищий Божий імператив.

1. Баранівська Л. Військова музика козацько-гетьманської держави / Л. Баранівська. // *Воєнна історія*. – 2004. – № 1. – С. 17–21.

2. Из “Притч” и “Слов” Кирилла Туровского / подг. текста, перевод и комм. В.В. Колесова // *Памятники литературы Древней Руси: XII век*. – М., 1980. – С. 310–315.

3. *Історія Львова в документах та матеріалах / упор. У. Єдлінська, Я. Ісаєвич, О. Купчинський, О. Кірсанова, Я. Лялька, Ф. Стеблій, С. Трусевич, Л. Федоришин*. – К.: Наукова думка, 1986. – 276 с.

4. Кияновська Л. *Українська музична культура: навч. Посібник / Любов Кияновська*. – Вид. 4, розшир. і доповн. – Львів: Тріада-Плюс, 2008. – 344 с.

5. Корній Л. *Історія української музики. Ч. 1. (від найдавніших часів до середини XVIII ст.) / Л. Корній*. – Київ-Харків-Нью-Йорк: вид-во М.П.Коць, 1996. – 294 с.

6. Посвалюк В.Т. *Мистецтво гри на трубі в Україні / В.Т. Посвалюк*. – К.: ВЦ КНУКіМ, 2006. – 367 с.

7. Прокопович Ф. Шкільна драма “Милостію Божою” / Феофан Прокопович // *Ізборник. Українська література XVIII ст.* / <http://litopys.org.ua/>

8. Хоткевич Г. *Музичні інструменти українського народу / Гнат Хоткевич*. – Репринт. вид. Харків, 1930. – Балаклія: ІВК “Балаклійщина”, 2002. – 288 с.

Стаття надійшла до редакції 26.05.2010

УДК 159.9:355.01

Тетяна Вербанова, чергова бюро перепусток  
Ізмаїльського прикордонного загону (в/ч 1474), комендантський взвод,  
м. Ізмаїл

## АНАЛІЗ ПСИХІЧНИХ СТАНІВ КУРСАНТІВ ПРИКОРДОННИХ НАВЧАЛЬНИХ ЦЕНТРІВ В УМОВАХ ВІДНОСНОЇ СОЦІАЛЬНОЇ ІЗОЛЯЦІЇ

У статті висвітлюються результати практичних досліджень психічних станів курсантів прикордонних навчальних центрів. Аналізується зумовленість виникнення негативних психічних станів дією психогенних факторів відносної групової ізоляції.

**Ключові слова:** психічний стан, особистісна потреба, групова ізоляція, психогенний фактор.

В статті освещаются результаты практических исследований психических состояний курсантов пограничных учебных центров. Анализируется обусловленность возникновения отрицательных психических состояний действием психогенных факторов относительной групповой изоляции.

**Ключевые слова:** психическое состояние, личностная потребность, групповая изоляция, психогенный фактор.

The results of practical researches of mental conditions of students of boundary educational focus are illuminated in the article. The conditionality of origin of negative mental conditions is analysed by the action of psychogenic factors of relative group isolation.

**Key words:** mental condition, personality necessity, group isolation, psychogenic factor.

**Вступ. Постановка проблеми у загальному вигляді.** Ізоляція у соціальній психології передбачає довготривале перебування людини в умовах обмеженого соціально-комунікативного простору, що повною мірою відповідає умовам перебування курсантів в прикордонних навчальних центрах. Оскільки на поведінку людини, як соціальної істоти, вирішальний вплив мають особливості її соціально-психологічної взаємодії, то проблема ізоляції набуває особливої актуальності саме на рівні групи та групових відносин.

Процес спілкування з одними і тими ж людьми характеризується бідністю сенсорних подразників, мінімальністю перцептивних, комунікативних та інтерактивних дій. З часом у

відносинах починають проявлятися емоційне напруження, неадекватність сприйняття, зниження толерантності до “значимого” оточення, конфлікти тощо.

В основі виникнення та наростання інтенсивності негативних психічних станів лежить астенізація нервової системи, внаслідок чого страждає як психічне здоров’я особистості, так і гармонійні взаємовідносини з оточуючими.

Таким чином, вивчення психічних станів курсантів прикордонних навчальних центрів, що виникають в умовах відносної групової ізоляції, дасть змогу підвищити ефективність як психопрофілактичної роботи з метою збереження психічного здоров’я в особливих умовах, так і оптимізувати процес професійної підготовки.

## АНАЛІЗ ПСИХІЧНИХ СТАНІВ КУРСАНТІВ ПРИКОРДОННИХ НАВЧАЛЬНИХ ЦЕНТРІВ В УМОВАХ ВІДНОСНОЇ СОЦІАЛЬНОЇ ІЗОЛЯЦІЇ

**Аналіз останніх досліджень і публікацій, в яких започатковано рішення даної проблеми і на які спирається автор.** Аналіз літератури з даної проблематики показав однаковість вчених в думці про те, що групова ізоляція, як екстремальна ситуація, викликаючи емоційне напруження, породжує різноманітні незвичні психічні стани, у більшості негативні, а в ряді випадків навіть неврози та психози.

Систематичне вивчення психічних станів у психології, почалося з У. Джеймса, який трактував психологію як науку, що займається описом і тлумаченням станів свідомості. Подальший розвиток категорії психічних станів пов'язаний в основному з розвитком вітчизняної психології. В рамках психології спорту, психічні стани досліджували О.Ц. Пуні, О.С. Єгоров, В.В. Васильєв, Я.Б. Лехтман, К.М. Смирнов, В.Ф. Спиридонов, О.Н. Крестовников та інші. За словами В.А. Ганзена, тільки після виходу в 1964 р. книги Н.Д. Левитова "О психических состояниях человека" термін "психічний стан" одержав широке поширення.

Пізніше, питання про психічні стани торкалися Б.Г. Ананьев, В.Н. Мясичев, А.Г. Ковальов, К.К. Платонов, В.С. Мерлин, Ю.Е. Сосновикова та інші [7]. Тобто, як відзначають А.О. Прохоров, Б.Г. Ананьев, Ф.Е. Василюк, різні форми поведінки й діяльності людини протікають на тлі деякої сукупності психічних станів, які можуть створювати як позитивний, так і негативний вплив на адекватність й успішність поведінки й діяльності в цілому. А.О. Прохоров виділив такі ключові ланки виникнення будь-якого психічного стану [5].

По-перше, це ситуація, що виражає ступінь збалансованості (урівноваженості) психічних властивостей індивіда й умов зовнішнього середовища, їхнього прояву в життєдіяльності індивіда. Зміна середовища, зміна ситуації, приводить до зміни психічного стану, його зникненню, перетворенню в новий стан.

По-друге, це сам суб'єкт, що виражає особистісні особливості індивіда, як сукупність внутрішніх умов (минулий досвід, навички, знання й т.п.), що опосередковують сприйняття впливу умов зовнішнього середовища. Будь-яка зміна "внутрішніх умов" спричиняє зміну психічного стану.

Предметом спеціального вивчення у психології виступають психічні стани людей в екстремальних, стресових умовах.

Люди, які перебувають в умовах ізоляції, відчують на собі не лише руйнівний вплив самої ізоляції, а також і вплив інших негативних супутніх

факторів. Ось чому цілий ряд дослідників спрямував свою увагу на дослідження впливу супутніх негативних явищ на психіку людини в умовах різних видів ізоляції. Зокрема, П.В. Будзен, Л.Є. Паніна, В.П. Соколова (вплив природних факторів на психічний стан членів полярних експедицій); С.С. Корсаков (наслідки довготривалої госпіталізації з постільним режимом); А.І. Кирколова, Г. Сельє, К. Лагара, М.Д. Вядро, Д.І. Писарев, А.І. Северський (психіка людини в умовах управління літальними апаратами та залізнодорожним транспортом); О.Н. Кузнецов, В.І. Лебедев, М.М. Ханаішвілі, П.Б. Ганнушкін, Е. Кречмер, Е. Крепелін (роль ізоляції у виникненні психоневротичних змін особистості); І.К. Кеєлейников, І.Ф. Рябінін (особливості спілкування в умовах групової ізоляції) [2], [3].

У науковій літературі міститься досить вичерпна інформація про загальну природу стресу, закономірності поведінки людини в екстремальних умовах, яскраво виражені негативні психічні стани при досить інтенсивному впливі психогенних факторів. Але мало досліджена проблема відносної соціальної ізоляції, психогенність якої, можливо, менш інтенсивна, зате часто набуває хронічного характеру.

**Мета статті:** дослідження психічних станів курсантів прикордонних навчальних центрів в умовах відносної соціальної ізоляції.

**Виклад основного матеріалу дослідження.** Накопичений багатий досвід у сфері досліджень впливу ізоляції на особистість, але, у більшості, ізоляції досить жорсткої, навіть тотальної (перебування на космічних орбітальних станціях, у полярних експедиціях, у місцях позбавлення волі і т.д.). Негативні наслідки такої ізоляції для людської психіки стають очевидними після аналізу психологічної літератури (В.І. Лебедев, А.П. Бізюк, І.К. Кеєлейников, Р.Л. Кричевський, І.А. Маслов, В.Д. Ткаченко, Д.К. Мюллер-Хегеман, Л. Шваб, Я. Гросс) [2], [3], [4].

Очевидно, що часткове обмеження можливостей задоволення якоїсь однієї з потреб, особливо у випадках тимчасової деприваційної ситуації, за своїми наслідками принципово менш небезпечно для особистості у порівнянні з випадками, коли вона потрапляє в умови довготривалої і, практично, повної неможливості задоволення цієї потреби. До того ж, односпрямований деприваційний вплив, яким би жорстким він не був, великою мірою може бути ослаблений завдяки повноцінному задоволенню інших основних потреб даної особистості. Але в

## АНАЛІЗ ПСИХІЧНИХ СТАНІВ КУРСАНТІВ ПРИКОРДОННИХ НАВЧАЛЬНИХ ЦЕНТРІВ В УМОВАХ ВІДНОСНОЇ СОЦІАЛЬНОЇ ІЗОЛЯЦІЇ

умовах жорстко унормованої життєдіяльності, в яких перебувають курсанти військових навчальних закладів, де багато особистісних потреб виявляються депривованими, тобто недостатньо задоволеними, недооцінка впливу відносної соціальної ізоляції на особистість може привести як до психічних розладів різного ступеня, так і до дисгармонії в міжособистісних стосунках.

Психічний стан – один з можливих режимів життєдіяльності людини, на фізіологічному рівні, що відрізняється певними енергетичними характеристиками, а на психологічному рівні – системою психологічних фільтрів, що забезпечують специфічне сприйняття навколишнього світу.

У цей час не існує якої-небудь єдиної точки зору на проблему станів, тому що психологічний стан особистості можна розглядати у двох аспектах. Вони є одночасно й зрізами динаміки особистості, і інтегральними реакціями особистості, зумовленими її відносинами, поведінковими потребами, цілями активності і адаптивності в навколишньому середовищі.

Системоутворюючим фактором для станів можна вважати актуальну потребу, що ініціює той або інший психологічний стан. Якщо умови зовнішнього середовища сприяють швидкому й легкому задоволенню потреби, то це сприяє виникненню позитивного стану – радості, наснаги, захвату тощо, а якщо ймовірність задоволення низька або взагалі відсутня, то стан буде негативним. А.О. Прохоров вважає, що спочатку багато психологічних станів є невірноваженими, і лише після одержання відсутньої інформації або одержання необхідних ресурсів, вони набувають статичний характер [5]. Саме на початковому етапі формування стану виникають найбільш сильні емоції – як суб'єктивні реакції людини, що виражає своє відношення до процесу реалізації актуальної потреби. Важливу роль у характері нового сталого стану грає “блок цілевстановлення”, що визначає як імовірність задоволення потреби, так і характер майбутніх дій. Залежно від інформації, що зберігається в пам'яті, формується психологічний компонент стану, що включає в себе, емоції, очікування, установки, почуття й “фільтри сприйняття”. Останній компонент дуже важливий для розуміння характеру стану, тому що саме через нього людина сприймає світ й оцінює його. Після установки відповідних “фільтрів”, об'єктивні характеристики зовнішнього світу вже набагато слабше можуть впливати на свідомість, а головну роль грають установки, переконання і уявлення.

В психології психічний стан, виникнення якого

зумовлено життєдіяльністю особистості в умовах тривалого позбавлення або суттєвого обмеження можливостей задоволення життєво важливих її потреб називають депривацією. Поняття депривації у змістовно психологічному плані є близьким, але не тотожним поняттю “фрустрація”. У порівнянні з останньою, депривація істотно більш важкий, хворобливий і, іноді, особистісно руйнівний стан, що відрізняється якісно більш високим рівнем стійкості, у порівнянні з “фрустраційною реакцією”.

У різних обставинах депривованими можуть опинитися різні потреби. У зв'язку з цим, депривація традиційно розглядається як родове поняття, що об'єднує цілий клас психічних станів особистості, які виникають в результаті довготривалого її віддалення від джерел задоволення тієї чи іншої потреби.

Незважаючи на розмаїття видів депривації, їх прояви на психологічному плані суттєво схожі. Як правило психічний стан депривованої особистості виявляється в її підвищеній тривожності, почутті глибокої, нерідко нез'ясованої для самої людини незадоволеності собою, своїм оточенням, своїм життям. Ці стани знаходять своє відображення у втраті життєвої активності, у стійкій депресії, яка переривається іноді сплесками не провокованої агресії. В той же час, у кожному окремому випадку ступінь деприваційного “ураження” різна. Вирішальне значення тут має прояв і співвіднесення двох основних груп факторів:

1. Рівень стійкості конкретної особистості, її деприваційний досвід, здатність протистояти впливу ситуації, тобто ступінь її психічної “загартованості”.

2. Ступінь жорсткості, модифікаційної потужності та міра багатоаспектності мотиваційного впливу.

Крім поняття депривації (соціальний процес скорочення чи позбавлення можливості задоволення основних життєвих потреб індивідів або груп), в психології існує поняття відносної депривації *Relative deprivation* – недостатнє задоволення будь-якої потреби індивіда чи групи у порівнянні з іншими індивідами чи групами [9].

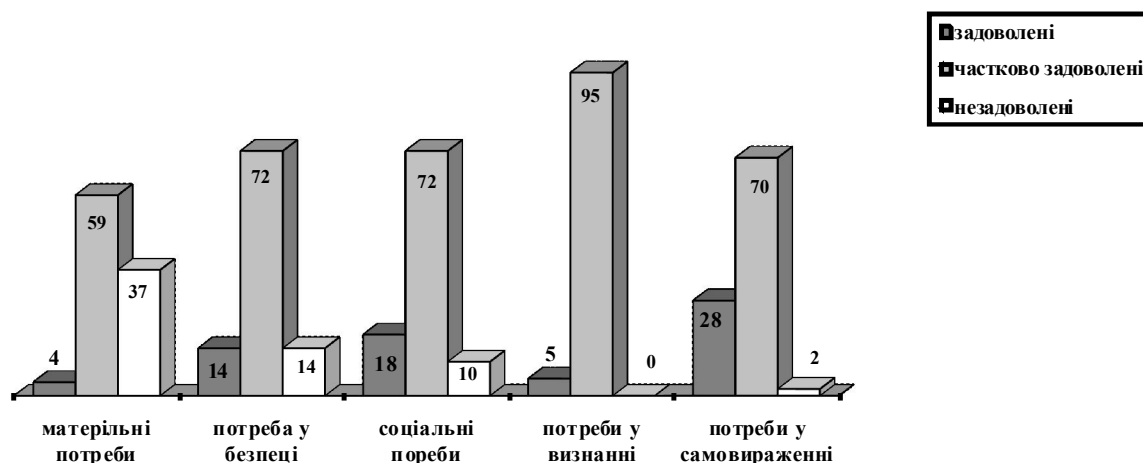
Часткове обмеження можливостей задоволення якоїсь однієї з потреб, особливо у випадках тимчасової деприваційної ситуації, за своїми наслідками принципово менш небезпечно для особистості у порівнянні з випадками, коли вона потрапляє в умови довготривалої і практично повної неможливості задоволення цієї потреби. І все ж, односпрямований деприваційний вплив, яким би жорстким він не був, іноді великою мірою може бути ослаблений завдяки повноцінному

## АНАЛІЗ ПСИХІЧНИХ СТАНІВ КУРСАНТІВ ПРИКОРДОННИХ НАВЧАЛЬНИХ ЦЕНТРІВ В УМОВАХ ВІДНОСНОЇ СОЦІАЛЬНОЇ ІЗОЛЯЦІЇ

задоволенню інших основних потреб даної особистості.

Проаналізуємо результати, отримані в ході дослідження основних груп потреб (матеріальні потреби; потреби у безпеці; соціальні потреби; потреби у визнанні та потреби у самовираженні) за допомогою “Методики діагностики ступеня задоволеності основних потреб” курсантів прикордонних навчальних центрів. Очевидно, що у більшості курсантів основні особистісні потреби є частково задоволеними, тобто не виступають джерелом руйнівних фрустраційних переживань.

Помірна напруга – нормальний робочий стан, що виникає під мобілізуючим впливом трудової діяльності. Це стан, психічної активності – необхідна умова виконання дій. Він супроводжується помірною зміною фізіологічних реакцій організму, проявляється в гарному самопочутті, стабільному й упевненому виконанні дій. Помірна напруга відповідає роботі в оптимальному режимі. Оптимальний режим роботи здійснюється в комфортних умовах. В оптимальних умовах проміжні й кінцеві цілі праці досягаються при невисоких нервово-психічних



**Рис. 1. Результати дослідження ступеня задоволеності основних видів особистісних потреб курсантів прикордонних навчальних центрів.**

Але, водночас, значний відсоток курсантів відчуває незадоволеність матеріальними становищем та незадоволені своїми міжособистісними стосунками, почувуються психологічно незахищеними у колективі. І хоча таких курсантів менше, вони можуть досить негативно вплинути на психологічний клімат колективу в цілому та відчути, згодом, проблеми як психологічного, так психо-соматичного характеру.

Незадоволеність власним матеріальним становищем серед курсантів є, скоріш за все, відображенням загального економічного рівня сучасного суспільства. А ось незадоволення потреби у безпеці та соціальних потреб є наслідком впливу психогенних факторів в умовах групової ізоляції, які не дають можливості курсантам адекватно сприймати партнера по спілкуванню, оцінювати події соціально-психологічної реальності, гальмують емоційно-емпатійні й перцептивно-рефлексивні здібності особистості.

Досить важливим, з погляду впливу психічного стану на ефективність і безпеку життєдіяльності, є розгляд станів за рівнем напруги [8].

витратах. Діяльність в оптимальному режимі характеризується високою надійністю й оптимальною ефективністю.

Підвищена напруга – супроводжується діяльністю, що протікає в екстремальних умовах. Екстремальні умови – умови, що вимагають від особистості максимальної напруги фізіологічних і психічних функцій. Екстремальний режим – це режим роботи в умовах, що виходять за умови оптимуму. Відхилення від оптимальних умов діяльності вимагають підвищеного вольового зусилля та може складатися з таких моментів: фізіологічний дискомфорт (тобто невідповідність умов перебування нормативним вимогам); дефіцит часу на обслуговування; біологічний страх; підвищені труднощі завдання; підвищена відповідальність за помилкові дії; неуспіх внаслідок об’єктивних обставин; дефіцит інформації для прийняття рішень; недовантаження інформації (сенсорна депривація); перевантаження інформації; конфліктні умови.

На фоні відносної незадоволеності основних особистісних проблем та підвищеної психічної напруги, було досліджено психічні стани

## АНАЛІЗ ПСИХІЧНИХ СТАНІВ КУРСАНТІВ ПРИКОРДОННИХ НАВЧАЛЬНИХ ЦЕНТРІВ В УМОВАХ ВІДНОСНОЇ СОЦІАЛЬНОЇ ІЗОЛЯЦІЇ

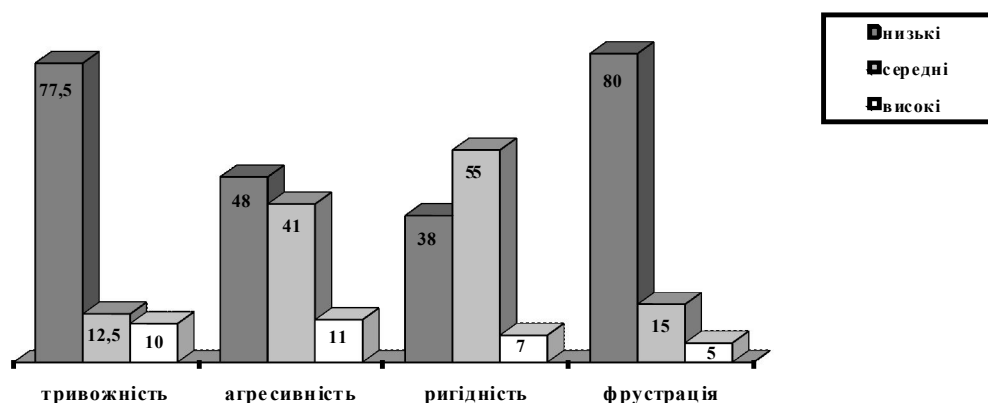


Рис. 2. Результати дослідження психічних станів курсантів прикордонних навчальних центрів.

(тривожність, фрустрація, ригідність та агресивність) у курсантів прикордонних навчальних центрів за допомогою методики “Діагностика психічних станів”.

На основі аналізу узагальнених даних, можна прийти до висновку про досить благополучну психоемоційну картину у курсантських колективах. Але в той же час, процент людей, які все ж таки відмічають у себе негативні психічні стани внаслідок перебування в умовах відносної соціальної ізоляції досить високий для спричинення певного негативного впливу на психологічний клімат цілого колективу. Це так звана “група ризику”, яка при збільшенні інтенсивності стресогенного фактору (у нашому випадку більш жорстких умов групової ізоляції), ймовірно, буде відчувати значні проблеми у спілкуванні з оточуючими.

Психогенними факторами в умовах групової ізоляції, які не дають можливості курсантам адекватно сприймати партнера по спілкуванню, оцінювати події соціально-психологічної реальності, гальмують емоційно-емпатійні й перцептивно-рефлексивні здібності особистості виступають: 1) постійна “публічність” й інформаційне виснаження партнерів по спілкуванню; 2) емоційна напруга (зумовлена необхідністю протягом тривалого часу стримувати себе певною рольовою функцією); 3) актуалізація потреби у самоті, невдоволення якої приводить до “психологічного стриптизу” – нездатність людини приховувати свої почуття й думки, що є однією з форм захисної реакції; 4) персоніфікація переживань “відкритості думок” (переживання приписуються діям конкретних партнерів), і провокує

конфліктність й аутизацію. Мова йде про комунікативну неспроможність, нездатність індивідуума проявляти ті комунікативні якості, які дають йому можливість адекватно сприймати соціально-психологічну реальність, ефективно взаємодіяти з іншими, бути активним учасником комунікативного процесу.

Опираючись на вищесказане, ми дійшли до наступних висновків:

По-перше, перебуваючи в умовах групової ізоляції, значний відсоток курсантів прикордонних навчальних центрів відчуває відносну деривацію (недостатне задоволення будь-якої потреби індивіда чи групи порівняно з іншими індивідами чи групами) основних особистісних потреб. Це призводить до виникнення негативних психічних станів підвищеної напруги, таких як: фрустрація, тривожність, агресивність, ригідність.

По-друге, в початковий період формування стану, залежно від інформації, що зберігається в пам’яті, формується його психологічний компонент, який включає в себе, емоції, очікування, установки, почуття й “фільтри сприйняття”. Саме через нього людина сприймає світ й оцінює його. Після установки відповідних “фільтрів”, об’єктивні характеристики зовнішнього світу вже набагато слабше можуть впливати на свідомість, а головну роль грають установки, переконання і уявлення.

По-третє, психологічний відбір на військову службу за контрактом не розв’язує питань психологічної сумісності для перебування в умовах групової ізоляції навчальних центрів. Крім відбору, доцільним, на думку автора, було би проведення з курсантами прикордонних навчальних центрів певних тренінгових курсів, з

## МЕТОДИЧНА ТИПОЛОГІЯ ВПРАВ З УРАХУВАННЯМ СОЦІАЛЬНО-ПСИХОЛОГІЧНИХ ПЕРЕДУМОВ ФОРМУВАННЯ ГРАМАТИЧНОЇ КОМПЕТЕНЦІЇ

метою формування установок толерантної та безконфліктної поведінки саме в умовах групової ізоляції. Що і є перспективним напрямком подальших досліджень.

1. Китаев-Смык Л. А. Психология стресса. – М.: Наука, 1983. – 367 с.

2. Келейніков І.К. Конформізм и распределение ролей в условиях длительной изоляции. // Клинико-психологические исследования личности. – Л., 1971.

3. Лебедев В.И. Психология и психопатология одиночества и групповой изоляции: Учеб. пособие для вузов. – М.: Юнити-Дана, 2002. – 407 с.

4. Маслов І.А. Влияние изоляции на психическое состояние. // Проблемы в сенсорной изоляции. – М., 1970.

5. Прохоров А.О. Функциональные структуры психических состояний // Психологический журнал, 1996, том 17, вып. 3. С. 9–17.

6. Розов В. И. К проблеме адаптивных возможностей человека в экстремальных условиях деятельности, их оценка и развитие // Труды Междунар. конф. “Чернобыльская катастрофа и медико-психологическая реабилитация пострадавших”. – Минск, 1992. – С. 59–61.

7. Сосновникова Ю.Е. Психические состояния человека, их классификация и диагностика. – Горький, 1975.

8. Хрящева Н. Ю. Особенности психических состояний в условиях изоляции // Экспериментальная и прикладная психология. – 1983. – Вып. 10. – С. 83–89.

9. <http://www.uac.gov.ua>

Стаття надійшла до редакції 15.05.2010

УДК 81'36

Олена Білецька, старший викладач кафедри практики англійської мови  
Дрогобицького державного педагогічного університету  
імені Івана Франка

## МЕТОДИЧНА ТИПОЛОГІЯ ВПРАВ З УРАХУВАННЯМ СОЦІАЛЬНО-ПСИХОЛОГІЧНИХ ПЕРЕДУМОВ ФОРМУВАННЯ ГРАМАТИЧНОЇ КОМПЕТЕНЦІЇ

У статті розглядаються принципи методичної типології граматичних вправ. Особлива увага приділяється соціально-психологічним передумовам навчання граматики іноземної мови.

**Ключові слова:** методична типологія вправ, граматика, граматична компетенція, міжособистісний контакт.

В статье рассматриваются принципы методической типологии грамматических упражнений английского языка. Особое внимание уделяется социально-психологическим закономерностям формирования соответственных речевых стереотипов в обучении грамматике иностранного языка.

**Ключевые слова:** методическая типология упражнений, грамматика, грамматическая компетенция, межличностный контакт.

The article focuses on the principles of methodological typology of grammar exercises. Special emphasis is put on socio-psychological regularities of certain language stereotype formation in foreign language learning.

**Key words:** methodical typology of exercises, grammar, grammatical jurisdiction, interpersonality contact.

Традиційне навчання граматики як лінійної і статичної науки не лише сприймається як тиск з боку тих, хто її вивчає, а й веде до неефективного засвоєння граматичних структур. Незмінні граматичні правила передбачають існування єдиної точної мовної форми, а кодифікована граматика, як складник мовної культури, є показником рівня розвитку не лише особистості, а й суспільства.

Будь-яка мова, а отже і її граматична система, є явищем, що постійно змінюється. Наприклад, зауважуємо все більше і більше випадків вживання дієслів, які традиційно вважались статичними в англійській мові, у їх динамічному вияві:

- My sister's been staying with me these days and it is costing me quite a lot.

- I've been wanting a new car (for some time now).

- I'm not understanding you etc.

Оскільки міграція у всьому світі, і особливо імміграція в англійські країни є поширеним явищем, очевидно, з'являється все більше діалектів та сленгу, які впевнено займають свою нішу у повсякденному узусі. Зрозуміло, що вище наведені факти повинні вплинути на зміну уніфікованої системи правил англійської граматики, яка і далі здебільшого є доволі категоричною попри фіксовані філологами зміни правил у повсякденному використанні. Тому, навчаючи граматики, не слід забувати про належність мовців до різних верств суспільства, як і про різні мовні стилі. Лише за умови такого підходу можна навчити живої мови.