

Аналітичне забезпечення визначення впливу просторової асиметрії розподілу продуктивних сил на стан економіки регіонів

Стаття присвячена розробці аналітичного забезпечення визначення впливу просторової асиметрії розподілу продуктивних сил на стан економіки регіонів. Актуальність проблеми підтверджується тим, що продуктивні сили знаходяться у вкрай тяжкому становищі, і необхідність розробки шляхів виходу з кризового стану усієї економічної системи України, потребує застосування певного інструментарію для аналізу впливу просторової асиметрії розподілу продуктивних сил на загальний стан економіки регіонів України. Автором запропоновано ряд коефіцієнтів нерівномірності, що на відміну від існуючих враховують вплив масштабу виду економічної діяльності на показник невідповідності продуктивних сил та забезпечують всебічність дослідження явища асиметричного розміщення продуктивних сил.

The article is devoted to the development of analytical tools to assess the impact of spatial asymmetry of the distribution of productive forces on the economy of the regions. The urgency of the problem is proved by the fact that the productive forces are in extremely grave condition, and the need to develop ways out of the crisis condition of the whole economic system, requires the use of specific tools for the analysis of influence of spatial asymmetry of the distribution of productive forces in General economy of regions of Ukraine. The author suggests a number of factors of irregularity that unlike existing consider the influence of the scale of economic activity on the rate of inconsistency of the productive forces and provide a comprehensive study of the phenomenon of asymmetric distribution of productive forces.

Ключові слова: *продуктивні сили; просторова асиметрія розподілу продуктивних сил; людська складова продуктивних сил; коефіцієнти невідповідності.*

Вступ. Продуктивні сили України зараз знаходяться у кризовому стані. Їх асиметричне розміщення лише поглиблює серйозність ситуації, що склалася. Актуальність обраної теми підтверджується необхідністю розробки шляхів виходу з кризового стану усієї економічної системи України, що потребує застосування пе-

вного інструментарію для аналізу впливу просторової асиметрії розподілу продуктивних сил на загальний стан економіки регіонів України.

Розв'язанням проблем, пов'язаних з асиметричним розміщенням продуктивних сил, присвячено багато праць як українських, так і зарубіжних науковців. Серед них такі вчені як М.І. Долішній, І.М. Вахович, В.Н. Лексін, Є.А. Шильцин, І.З. Сторонянська, В.І. Чужиков, З.С. Варналій, О.В. Раєвнева, Б.Л. Лавровський, І.М. Новак та багато інших [1–10].

Вагомою складовою продуктивних сил, що здійснює вплив на економіку регіонів – є людська складова. Вивчаючи та аналізуючи її стан і вплив на економічне середовище можливо досягти значних успіхів у складанні дієвих стратегій розвитку регіонів.

Для вивчення ситуації, що склалася на українському ринку праці необхідно зібрати та проаналізувати велику кількість інформації. Така інформація потребує обробки, безпосередньо аналізу, при необхідності корегування зібраної інформації та складання логічних висновків відносно виявлених зв'язків, що позитивно чи негативно впливають на просторову асиметрію розміщення трудових ресурсів. Усі дані для обробки та аналізу взяті на офіційному сайті Державної служби статистики України [11].

У процесі поступового накопичення та обробки даних утворюються значні масиви інформації, за допомогою яких передбачається здійснення комплексного аналізу показників.

Схема аналітичного забезпечення визначення впливу просторової асиметрії розподілу продуктивних сил на стан економіки регіонів представлена на рис. 1.

Для аналізу впливу асиметрії розподілу продуктивних сил на стан економіки регіонів були задіяні дані по обсягам виробництва продукції, надання послуг та виконання робіт, кількість зайнятого населення, кількість безробітного населення, кількість працевлаштованих громадян та наявність вакансій. Обрані на показники найбільш інформативно представляють сьогоденню ситуацію на ринку праці, вони мають бути поступово систематизовані та узагальнені.

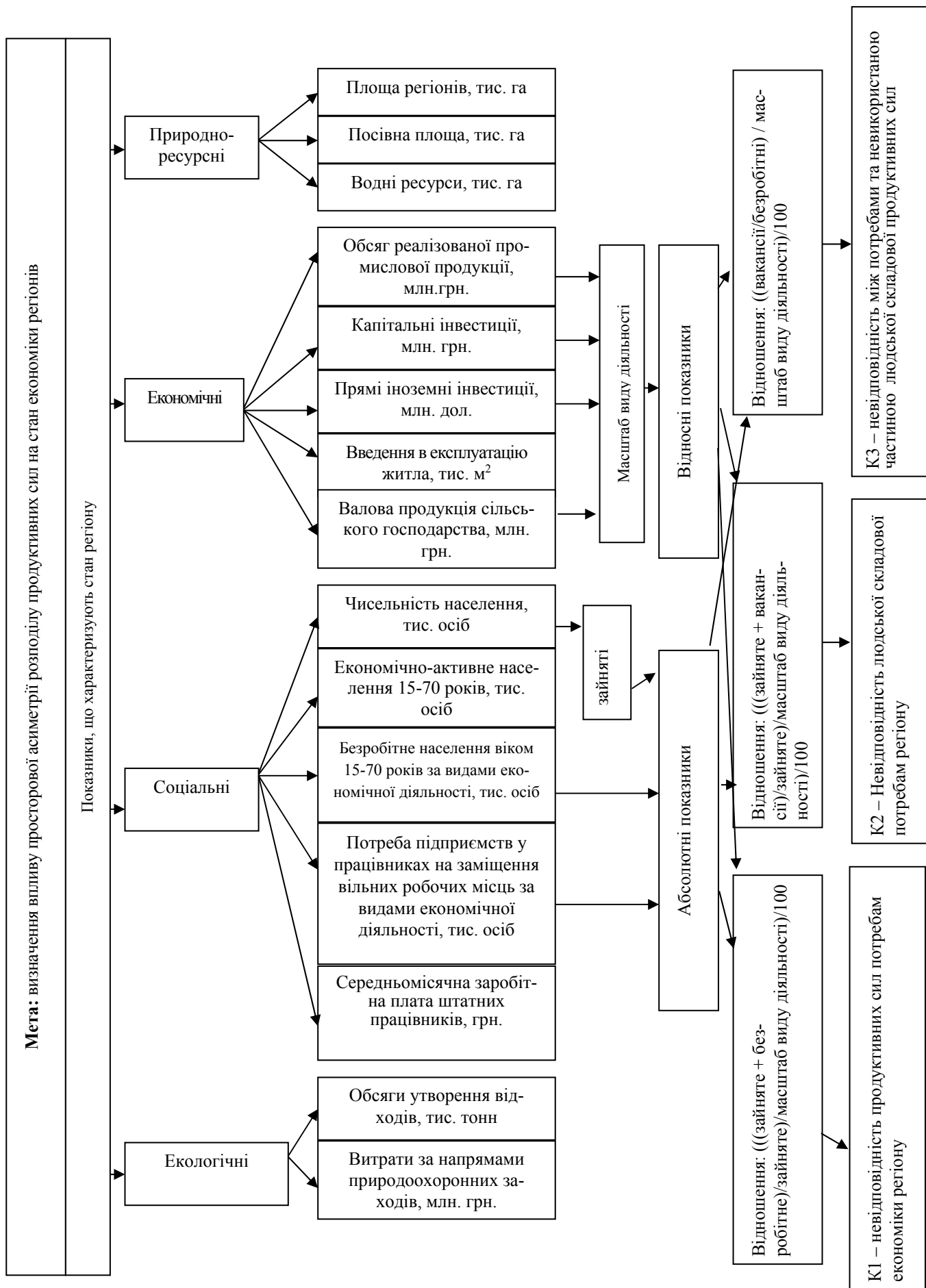


Рис. 1. Аналітичне забезпечення визначення впливу просторової асиметрії продуктивних сил на стан економіки регіонів

Усі ці дані представлені за видами економічної діяльності за 2011 та 2012 роки.

Аналіз проводився у декілька етапів.

На першому етапі був визначений коефіцієнт невідповідності продуктивних сил потребам економіки регіону: $K1 = ((\text{кількість зайнятого населення} + \text{незайняті громадяни}) / \text{заняте населення})$.

На другому етапі визначався коефіцієнт невідповідності людської складової потребам регіону: $K2 = (\text{зайняте населення} + \text{наявні вакансії}) / \text{зайняте населення}$.

На третьому етапі здійснимо визначення коефіцієнту невідповідності між потребою і невикористаною частиною людської складової продуктивних сил: $K3 = \text{наявні вакансії} / \text{незайняті громадяни}$.

Далі на всіх етапах відбувається урахування масштабу виду економічної діяльності (обсяги окремого виду діяльності / валовий регіональний продукт (ВРП) по територіальних одиницях). Отримані вище коефіцієнти корегують на питому вагу обсягу діяльності у ВРП заданого регіону.

Для подальшого аналізу необхідно знайти значення середньої частки невідповідності продуктивних сил за видами економічної діяльності по територіальних одиницях. Для цього суму із кожного отриманого коефіцієнту ділимо на кількість розглянутих видів економічної діяльності.

Наступний крок – безпосередньо здійснюємо нормалізацію отриманих даних по регіонам України.

$$\text{Norm} = \frac{\text{Значення серед. частки невідповідн. } i\text{-го регіону} - \min \text{ значення серед. частки}}{\max \text{ значення серед. частки}} \quad (2.1)$$

По першому коефіцієнту дані матимуть наступний вигляд (табл. 1)

Для наочного представлення результатів будемо діаграму «Коефіцієнт невідповідності продуктивних сил потребам економіки регіону з урахуванням масштабу виду економічної діяльності за 2012 р.».

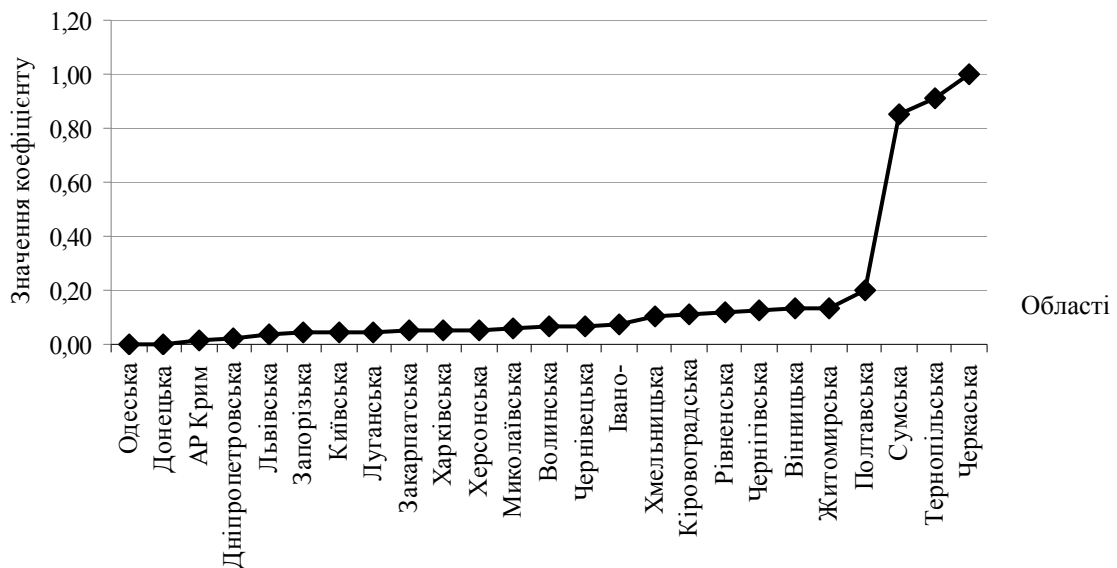


Рис. 2. Коефіцієнт невідповідності продуктивних сил потребам економіки регіону за 2012 р

Та складаємо рейтинг територіальних одиниць України за впливом невідповідності продуктивних сил на економічний розвиток.

Кожен регіон України особливий, це стосується не тільки природно-ресурсного потенціалу, наявності та розвитку видів економічної діяльності, а й трудового потенціалу в цілому.

Другим етапом аналізу асиметрії людської складової продуктивних сил є аналіз потреби трудових ресурсів з урахуванням масштабу виду економічної діяльності по регіонам України за 2012 рік.

Для наочності необхідно побудувати графік коефіцієнту невідповідності людської складової потребам регіону за 2012 рік. Отримані результати наглядно представлені на рис.2.

Отримані результати схожі на попередні дані аналізу невідповідності продуктивних сил потребам економіки регіону. Тобто маємо зробити висновок стосовно того, що при наявності асиметрії продуктивних сил по деяких територіальних одиницях, то по цих же регіонах існує потреба у трудових ресурсах. Так у попередньому дослідженні ми виявили наявну асиметрію розподілу продуктивних сил у Сумській, Тернопільській та Черкаській областях. Також ми спостерігаємо і попит на трудові ресурси у цих же областях.

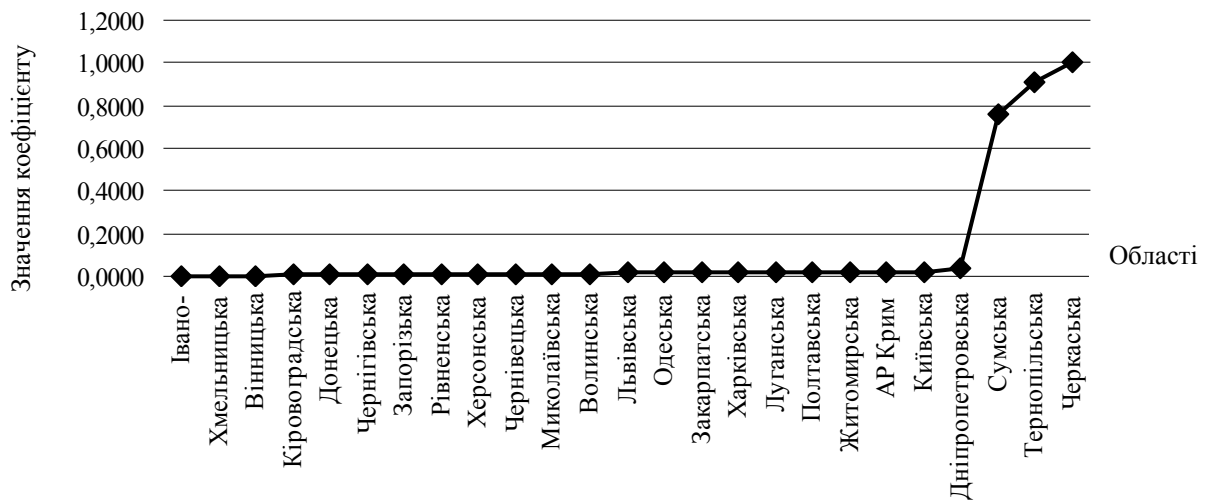


Рис. 3. Коефіцієнт невідповідності людської складової потребам регіону за 2012 рік

Найбільшу потребу у цих областях зафіксовано за такими напрямками економічної діяльності як сільське господарство та промисловість. Дивергенція спостерігається у галузях торгівлі, транспорту та зв'язку: так у Сумській області показник потреби трудових ресурсів у торгівлі складає 0,07 тоді як у Тернопільській та Черкаській – 0,15. У галузі транспорту та зв'язку ситуація інша – у Сумській та Черкаській показник потреби складає 0,07 та 0,08 відповідно, а у Тернопільській – 0,14. У галузі комунальних та надання індивідуальних послуг ситуація однакова по всіх означених регіонах – 0,02.

Наступний етап дослідження – це аналіз невідповідності між потребою і невикористаною частиною людської складової продуктивних сил за 2012 рік.

Для більшої наочності представимо отримані результати графічно (рис. 4).

При розгляді третього показника – невідповідності між потребою і невикористаною частиною людської складової продуктивних сил, виявилася така особливість, що чим нижче була у регіону потреба у трудових ресурсах, тим вища у нього невідповідність між потребою та невикористаною людською складовою продуктивних сил. Також спостерігається і обернена залежність – чим вища була у регіоні потреба у трудових ресурсах, тим нижча невідповідність між потребою та невикористаною людською складовою.

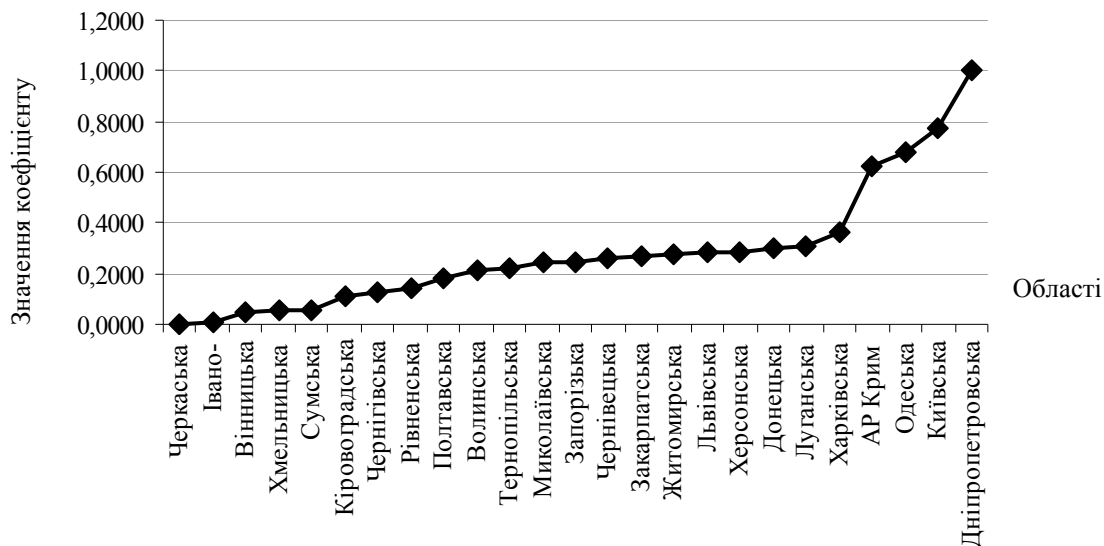


Рис. 4. Коефіцієнт невідповідності між потребою і невикористаною частиною людської складової продуктивних сил за 2012 рік

Тобто, у таких областях як Дніпропетровська, Київська, Одеська, АР Крим та Донецька області була низька потреба у трудових ресурсах, а аналізуючи показник невідповідності між потребою та невикористаною людською складовою продуктивних сил ми виявили, що названі регіони мають досить високий рейтинг по цьому показнику.

Загальні результати усіх трьох коефіцієнтів представлені у табл. 1

Таблиця 1

Загальні результати показників невідповідності людської складової продуктивних сил за регіонами України за 2012 рік

Області	Коефіцієнт невідповідності продуктивних сил потребам економіки регіону, K1	Коефіцієнт невідповідності людської складової потребам регіону, K2	Коефіцієнт невідповідності між потребою і невикористаною частиною людської складової продуктивних сил, K3
1	2	3	4
АР Крим	1,0163	1,003888	0,255798
Вінницька	1,0394	1,001069	0,03503
Волинська	1,0265	1,002593	0,099201
Дніпропетровська	1,0182	1,005985	0,398847
Донецька	1,0142	1,001785	0,133129
Житомирська	1,0396	1,003763	0,123315

Закарпатська	1,0241	1,002832	0,119967
Запорізька	1,0224	1,002182	0,110497
Івано-Франківська	1,0286	1,000546	0,02123
Київська	1,0225	1,003939	0,313931
Кіровоградська	1,0355	1,001604	0,058968
Луганська	1,0233	1,002955	0,134435
Львівська	1,0212	1,002713	0,125132
Миколаївська	1,0255	1,002556	0,110001
Одеська	1,0137	1,002773	0,275858
Полтавська	1,0518	1,00355	0,085941
Рівненська	1,0371	1,002216	0,070305
Сумська	1,1749	1,116888	0,039543
Тернопільська	1,1854	1,139049	0,102323
Харківська	1,0242	1,002932	0,155075
Херсонська	1,0243	1,002283	0,125691
Хмельницька	1,0339	1,000934	0,038668
Черкаська	1,2019	1,153617	0,017219
Чернівецька	1,0272	1,002369	0,115203
Чернігівська	1,0379	1,002066	0,064435

На основі отриманих даних слід зробити наступні висновки.

1. Виявлено існування асиметрії продуктивних сил потребам економіки регіону Найбільш охоплені цим явищем такі області як Сумська, Тернопільська та Черкаська. Найменше асиметрія виражена у Одеській, Донецькій областях та АР Крим. Простежується пряма залежність від галузевої орієнтації області. Так, наприклад, Одеська область зазнає найбільшої асиметрії розподілення продуктивних сил у сферах промисловості та діяльності транспорту та зв'язку. У Харківській області набули розвитку кілька напрямів – промисловість, сфера фінансової діяльності, торгівля, операції з нерухомим майном, діяльність транспорту та зв'язку – саме по цих напрямках спостерігається високий показник асиметрії. А Черкаська область є одним з головних агропромислових регіонів України. Отже і показник асиметрії досить високий саме у цій галузі.

2. Питання попиту на трудові ресурси зараз стоїть дуже гостро. Роботодавці публічно представляють дуже малу кількість вакансій. Хоча реальна потреба на трудові ресурси у підприємств набагато більша. Це пов'язано з тим, що роботодавці втратили довіру до центрів зайнятості і покладаються на власні сили у пошуку необхідного персоналу. Таким чином, дані, що надходять до територіальних центрів зайнятості не повністю відображають реальну картину потреби у трудових ресурсах по регіонам України. Але за наявними даними

маємо наступну ситуацію по показнику невідповідності людської складової потребам регіону. Области розділилися на дві групи: одна група областей, у яких асиметрія потреби у трудових ресурсах зовсім незначна (до неї увійшли 22 області), друга група областей, у якій асиметрія потреби у трудових ресурсах дуже висока (до неї увійшли три області – Сумська, Тернопільська та Черкаська). Тобто результати аналізу попереднього показника (максимальні значення K1) збігаються з результатами аналізу асиметрії потреби трудових ресурсів (максимальні значення K2). Це означає, що структура зайнятості є однорідною для цих груп областей.

3. При дослідженні асиметрії між потребою і невикористаною частиною людської складової продуктивних сил (K3), було виявлено зовсім протилежні результати відносно перших двох показників. Так, лідери по наявній асиметрії потреби у трудових ресурсах у останньому дослідженні перемістилися у інший бік рейтингу, а абсолютну лідируючу позицію зайняла Дніпропетровська область з великим відривом від інших областей. У області спостерігається досить велика кількість вакансій та велика кількість незайнятого населення, що перебуває на обліку у Службі зайнятості. Найбільш проблемна ситуація спостерігається у промисловості. Тобто при наявності вакансій незайняті громадяни з відповідною кваліфікацією не можуть або не хочуть працювати у цій сфері діяльності. Основними причинами відмови людей від запропонованої роботи наступні: затримка заробітної плати на підприємствах, погані умови праці, оформлення роботодавцем відносин на основі договору або згоди без запису у трудову книжку.

Отже, зайняті забезпечують рівновагу між вакансіями та незайнятими громадянами. Співвідношення між вакансіями та безробітними у кожній області індивідуальне, воно особливе і ця особливість забезпечується безліччю факторів: діяльністю служб зайнятості, структурою економіки регіонів та іншими чинниками.

Література

1. Долішній М. І. Регіональна політика на рубежі ХХ-ХХІ століть : нові пріоритети : [монографія] / М. І. Долішній. — К. : Наукова думка, 2006. — 511 с.

2. Вахович І. М. Сутність асиметрії регіонального розвитку / І. М. Вахович, І. М. Лакатош [Електронний ресурс] // Економічні науки. Серія «Економіка та менеджмент». Зб. наукових праць. Луцький державний технічний університет. Випуск 5(18). — Ч.1. — Редкол. : відп. ред. д.е.н., професор Герасимчук З.В. — Луцьк, 2008. — 376 с. — Режим доступу : http://www.nbu.gov.ua/Portal/Soc_Gum/en_em/2008_5_1/Zbirnik_EM_08_1_59pdf
3. Лексин В. Н. К методологии исследования и регулирования процессов территориального развития / В. Н. Лексин // Регион: экономика и социология, 2009. — № 3 — С. 28–29.
4. Шильцин Е. А. Вопросы оценки региональной асимметрии (на примере России) [Электронный ресурс] / Е. А. Шильцин. — Режим доступа : <http://econom.nsc.ru/ieie/smu/conference/articles/ШильцинЕ.doc>.
5. Сторонянська І.З. Регіони України: пошук моделі конвергентного розвитку: Монографія / Інститут регіональних досліджень НАН України/. — Львів: Арал, 2008. — 144 с.
6. Чужиков В. І. Територіальна асиметрія в Європі: моделювання для України [Електронний ресурс] / В.І. Чужиков. — Режим доступу: http://www.univ.rzeszow.pl/ekonomia/Zeszyt8/22_czuzikow_ukraina.pdf
7. Регіони України: проблеми та пріоритети соціально-економічного розвитку : монографія / [за ред. З.С. Варналія]. — К. : Знання України, 2005. — 498 с.
8. Раєвнева О.В. Сучасні методи державного управління нерівномірністю розвитку регіонів в країнах Європи / О.В. Раєвнева, О.Ю. Бобкова // Вісник східноукраїнського національного університету ім. Володимира Даля. — 2011. — №3(157) — С.196-200.
9. Лавровский Б. Л. Региональная асимметрия в Российской Федерации: измерение и регулирование [Электронный ресурс]. — Режим доступа: <http://ieie.nsc.ru:8101/~taxis/lavr-rec.htm>.
10. Новак І. М. Соціальний розвиток регіонів України: оцінка та напрями зменшення диспропорцій: [Монографія] / І. М. Новак ; Ін-т економіки пром-сті, Ін-т демографії та соціальних досліджень НАН України. — Донецьк ; Київ, 2008. — 196 с.
11. Офіційний сайт Державної Служби Статистики України. [Електронний ресурс]. Режим доступу : <http://www.ukrstat.gov.ua/>